

広報



はしかみ 4

—ゆめ みらい Mときめく なるさとつくり—

No.775 令和6年
April 2024



防災意識を啓発

～町内沿岸地域を巡回～

3月10日、町内沿岸地域で津波防災パレードが行われ、防災に対する意識の啓発と災害への備えを呼び掛けました。

主な話題

- 令和6年度当初予算……………2-3
- 低所得世帯支援給付金(均等割のみ課税世帯)について……………12
- 学びの王国!はしかみキャンパスを開国します……………13
- はしかみ臥牛山まつりを開催します……………22

当初予算

一般会計	58億9,000万円	(対前年度比8.1%増)
特別会計	30億5,183万円	(対前年度比0.7%減)
合計	89億4,183万円	(対前年度比4.9%増)
下水道事業会計	5億6,387万9千円	

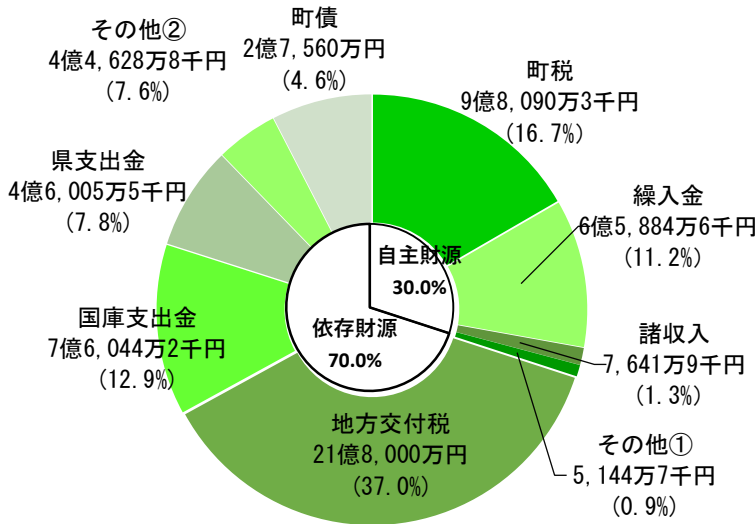
一般会計予算を

町民1人あたりに換算すると
462,432円 (前年度422,186円)

1世帯あたりに換算すると
981,340円 (前年度905,015円)

※R6.1.1現在 総人口 12,737人 / 世帯数 6,002世帯

歳入（収入）内訳



<ご覧ください>

令和6年度当初予算主要施策説明書を町ホームページに掲載しています。

その他②内訳

地方譲与税	7,998万円8千円
利子割交付金	30万円
配当割交付金	150万円
株式等譲渡所得割交付金	50万円
法人事業税交付金	900万円
地方消費税交付金	2億8,900万円
ゴルフ場利用税交付金	800万円
環境性能割交付金	500万円
地方特例交付金	5,200万円
交通安全対策特別交付金	100万円

町税内訳

町民税	4億2,000万1千円
固定資産税	4億1,554万2千円
軽自動車税	4,656万円
町たばこ税	9,500万円
鉱産税	380万円

その他①内訳

分担金及び負担金	348万2千円
使用料及び手数料	2,290万3千円
財産収入	106万円2千円
寄附金	1,400万円
繰越金	1,000万円

未来を担う人づくり

石鉢小学校長寿命化改修等工事实施設計委託料 6,438万1千円

階上町学校施設長寿命化計画に基づき、施設の老朽化対策のため令和5年度に行った耐力度調査結果を基にした、校舎北棟と、南棟トイレの改修および既存体育館の撤去と新築工事に係る実施設計を作成する委託料です。



貸出用ルーター購入 10万2千円

Wi-Fi環境が家庭に整備されていない児童生徒に貸し出しするためのルーターを購入する費用です。

校務用PC・校務支援システム導入 4,013万8千円

教職員が使用する校務用PCを更新し校務支援システムを導入する費用で、教職員の校務の効率化を図り児童生徒と向き合う時間を創出します。

地域に根差した文化・スポーツの振興

「青の煌めきあおもり国民スポーツ大会(国スポ)」階上町実行委員会負担金 577万1千円

令和7年度に開催するリハーサル大会と令和8年度に開催する第80回国民スポーツ大会の自転車・ロードレースおよびフロアボールの準備等に係る実行委員会への負担金です。



中央体育館改修工事 7,807万円

国スポの選手村となる中央体育館のトイレ等の改修工事を行う費用です。

社会教育複合施設整備基本構想・基本計画作成委託料 792万円

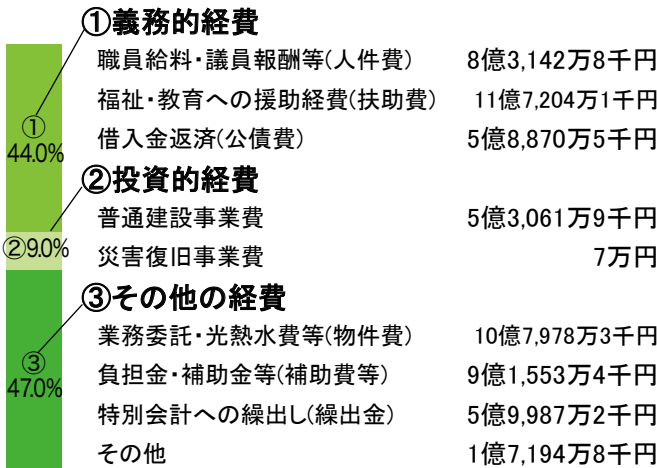
図書館と民俗資料収集館の機能をもつ複合施設整備に必要な基本構想や基本計画を作成する委託料です。

令和6年度の一般会計当初予算は、前年度より4億4千万円の増（8.1%）としました。

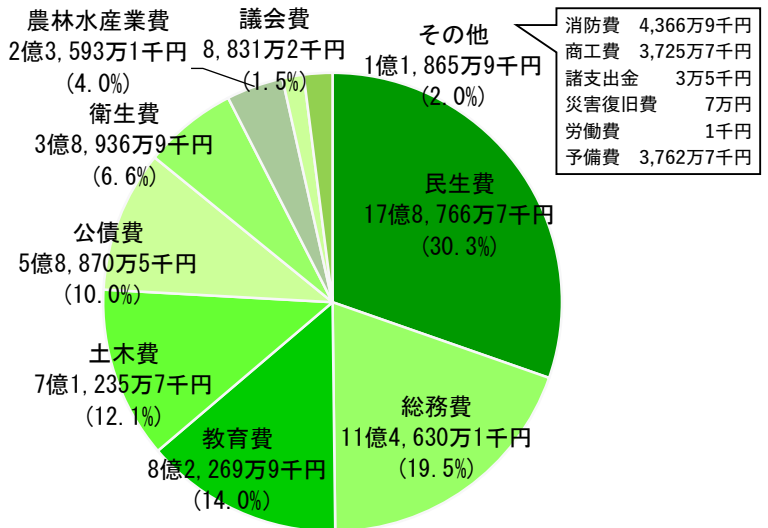
原油価格・物価高騰等の影響による物件費や普通建設事業費等の増加、公共施設長寿命化対策のための維持補修費の増加等により、町の財政運営は厳しい状況にありながらも、「子育て支援の拡充と少子化対策」「公共施設の長寿命化推進と防災・減災対策」「未来を担う人づくり」「地域に根差した文化・スポーツの振興」に重点を置いて予算編成を行いました。

また、第5次総合振興計画では「10年先を見据えたまちづくり」の目標を掲げるとともに、地域資源の活用とブランド化の推進、子育て支援・移住定住促進などの少子高齢化対策を進めながらも、住民のニーズに応え、行政サービスを安定的に提供するよう、借入金残高の削減など引き続き健全な財政運営にも取り組んでいきます。

■性質別予算の状況



歳出（支出）内訳



特別会計

特別会計名	当初予算額	対前年度差額	対前年度比
国民健康保険特別会計	14億8,973万8千円	▲1,851万2千円	▲1.2%
介護保険特別会計	13億8,243万7千円	▲1,557万3千円	▲1.1%
後期高齢者医療特別会計	1億7,965万5千円	1,383万2千円	8.3%

下水道事業会計

収益的		資本的	
収入	支出	収入	支出
371,625千円	291,131千円	259,036千円	272,748千円

※漁業集落排水事業特別会計と公共下水道事業特別会計については、令和6年度から下水道事業会計として公営企業会計に移行しました。移行の内容につきましては、4ページや町ホームページをご覧ください。

子育て支援の拡充と少子化対策

学校給食費無償化事業 4,364万円

原油価格、物価高騰等の影響を受ける保護者の経済的負担を軽減し支援するため、引き続き学校給食費無償化を実施します。

子ども医療費給付事業 2,580万1千円

引き続き保護者の所得制限は設けず、給付対象の高校生まで、通院および入院の自己負担分を助成します。

新生児聴覚検査委託料 42万9千円

聞こえの異常を早期に発見し、適切な療育を受けられるよう、出生後に受ける聴覚検査に係る経費を助成します。

結婚新生活支援事業 330万円

少子化対策を進めるため、所得・年齢要件に該当する新婚世帯に対し、引っ越し費用などの新生活に必要な費用を補助します。

公共施設の長寿命化推進と防災・減災対策

道仏集会所移転新築整備事業 308万9千円

老朽化が進む道仏集会所を移転新築するため、不動産鑑定と用地測量を委託で行います。



エアコン設置事業 1億1,486万6千円

夏季の猛暑対策や熱中症予防のため、ハートフルプラザ・はしかみ、石鉢ふれあい交流館、森の交流館の一部の部屋と、集会所（蒼前・新田・赤保内・耳ヶ吹東・田代・小舟渡・大蛇三地区）の1室ずつにエアコンを設置する費用です。

第5分団屯所移転新築事業 917万1千円

新築に係る建築設計業務と土地造成工事を行う費用です。令和7年度完成予定。

令和6年度から下水道事業が公営企業会計に移行しました

令和6年4月1日から公共下水道事業、漁業集落排水事業は、持続的で安定的な事業運営のため地方公営企業法の一部（財務規程等）を適用しました。これまでの「官庁会計（単式簿記）」から「公営企業会計（複式簿記）」に変更となります。下水道施設を適切に維持管理するため、財務情報を整理し、経営の効率化・健全化を目指します。

なお、主に会計方式の変更であり、下水道使用料や受益者負担金等の納付方法についてはこれまでと変更はありません。予算書等に関しては、町ホームページ（ホーム▶行政情報▶行政運営▶財政▶階上町下水道事業会計）からご確認ください。

■会計の移行に伴う主な変更点

項目	特別会計 (これまで)	公営企業会計 (これから)	説明
会計名	・公共下水道事業特別会計 ・漁業集落排水事業特別会計	下水道事業会計	2つの事業を一本化し、1事業となりました。
予算	収入を歳入、支出を歳出として 予算計上し会計・整理	損益取引の収支と資本取引の収支に分けて、それぞれ予算計上し会計・整理	管理運営に係る損益取引と建設改良等に係る資本取引を区分し整理することで、経営成績を適正に分析することが可能となります。
経理方式	現金主義による単式簿記	発生主義による複式簿記	これまでは現金収支による会計でしたが、今後は債権・債務などの経済活動の発生した事実に基づいて会計記帳を行います。

■公営企業会計移行による効果

発生主義・複式簿記で処理されることにより会計情報が明確化され、事業の経営状況をより正確に評価することができます。また、減価償却の導入により、既存施設の老朽化状態を把握することで、適正な財産管理が可能となります。



☎ 建設課 都市計画グループ ☎88-2120

合併浄化槽設置を補助します

町では適切な生活排水の処理による住環境改善の取り組みとして、下水道事業実施区域以外の地域で合併浄化槽への転換補助を行っています。

今年度は補助金額増額の最終年度です。この機会にぜひご検討ください。なお、この補助制度は数に限りがありますので、定数に達した場合は受付期間内であっても締め切らせていただきます。

■申請受付期間 4月17日（水）～11月22日（金）

■対象地域 階上町内全域（ただし、大蛇地区漁業集落排水処理区域および公共下水道事業認可区域は除く。）

■対象建物 専用住宅および併用住宅で、単独浄化槽またはくみ取り式から転換する場合（新築住宅への浄化槽設置は対象外です）。

■補助金額

住宅延べ面積	浄化槽の大きさ	補助金限度額	募集基数
130㎡以下	5人槽	529,000円	6基
130㎡超	7人槽	662,000円	13基
2世帯住宅	10人槽	897,000円	1基

■補助を受ける際の注意事項

補助金交付に当たっては、事前に工事施工予定業者を通して町に申請し、補助金交付決定後に工事に取り掛かることになります。工事完了後に申請をされても補助金は交付できませんのでご注意ください。

また、町税を滞納している人は、この補助金を受けることはできません。

☎ 建設課 都市計画グループ ☎88-2120

町職員の人事異動

3月31日付けと4月1日付けで町職員の人事異動が次のように発令されました。

■3月31日付け

【退職】

参事・建設課長事務取扱 上 静志
参事・総務課長事務取扱・選挙管理委員会事務局次長併任・
固定資産評価審査委員会書記長併任 濱浦 幸夫
すこやか健康課主査・新型コロナワクチン接種対策室兼務
教育課主事 下村 優太
産業振興課主事 細越 春乃
建設課主事 竹花 唯
町民生活課主事 平間 勇輝
介護福祉課主事 細越 裕人
総務課運転技能員（暫定再任用短時間勤務） 佐藤 聖吾
高屋敷 幸治

■4月1日付け（ ）は旧職名、GLはグループリーダーの略称

【参事級】

参事・総務課長事務取扱・選挙管理委員会事務局次長併任・
固定資産評価審査委員会書記長併任 地代所 誠（参事・総合政策課長事務取扱）
参事・議会事務局次長事務取扱・監査委員事務局次長併任 佐京 実（参事・総務課長事務取扱）

【課長級】

総合政策課長 茨島 俊行（議会事務局次長・監査委員事務局次長併任）
税務課長 大谷地尚子（町民生活課長）
町民生活課長 上 厚子（総合政策課副参事・財政GL）
建設課長 小笠原博文（総務課副参事・行政防災GL・選挙管理委員会事務局次長併任・固定資産評価審査委員会書記併任）

【副参事級】

総務課副参事・庶務GL 野沢 香織（介護福祉課副参事・福祉GL）
総合政策課副参事・財政GL 下平 有香（総務課副参事・庶務GL）
町民生活課副参事・戸籍住民GL 清水恵美子（議会事務局副参事・事務局次長・監査委員事務局書記併任）
介護福祉課副参事・福祉GL 木村 美幸（町民生活課副参事・戸籍住民GL）
産業振興課副参事・農林GL・農業委員会事務局次長併任 大谷地勝年（建設課副参事・土木監理GL）
建設課副参事・土木監理GL 境 宏幸（建設課副参事・都市計画GL）
建設課副参事・都市計画GL 荒道 真一（産業振興課副参事・水産GL）
教育課副参事・学校教育GL 森 淳（産業振興課総括主幹・農林GL・農業委員会事務局次長併任）
教育課副参事・国スポGL 金見 靖子（教育課副参事・社会教育GL）

【総括主幹級】

総務課総括主幹・行政防災グループリーダー・選挙管理委員会事務局次長併任・固定資産評価審査委員会書記併任 村元 大介（すこやか健康課総括主幹・児童GL）
すこやか健康課総括主幹・児童GL 冷水万紀子（産業振興課総括主幹・商工観光GL）
産業振興課総括主幹・水産商工観光GL 境 祥子（総合政策課総括主幹）
議会事務局総括主幹・監査委員事務局書記併任 濱谷 彰（会計課総括主幹）
教育課総括主幹・社会教育GL 中居 勉（教育課総括主幹・学校教育GL）

【主幹級】

介護福祉課主幹 武部 竜祐（介護福祉課主査）

【主査級】

総務課主査 伊藤 直美（総務課主事・選挙管理委員会書記併任）
総務課主査 八嶋 唯（すこやか健康課主事）
介護福祉課主査 中田江梨子（総務課主査）
介護福祉課主査 齋藤 典子（介護福祉課主事）

【主事級】

総務課主事 院去 智子（建設課主事）
総務課主事 村越 洸（教育課主事）
総合政策課主事 船渡 節子（教育課主事）
産業振興課主事 鹿糠 旺央（教育課主事）
建設課主事 下畑 大輝（税務課主事）
総務課主事・選挙管理委員会書記併任

石岡 穂香（新採用）
屋形場勇輝（新採用）
税務課主事 清水 翔太（新採用）
税務課主事 川内 理生（新採用）
町民生活課主事 佐藤 光（新採用）
すこやか健康課主事 板橋 日菜（新採用）
すこやか健康課主事 澤田 馨樹（新採用）
産業振興課主事 小笠原 瞳（新採用）
会計課 小笠原 瞳（新採用）
教育課主事 菅谷 諭志（新採用）

【暫定再任用】

すこやか健康課主幹専門員 長根 清子（すこやか健康課主幹専門員・新型コロナワクチン接種対策室兼務）
教育課石鉢ふれあい交流館主幹専門員 地代所康二（教育課石鉢ふれあい交流館主幹専門員）

【派遣解除】

税務課主事 奈良 魁翔（総務課主事・五戸町へ派遣）
南部町へ 川守田知穂（町民生活課主事・南部町から派遣）

【派遣】

総務課主事・南部町へ派遣 小野 大地（税務課主事）
町民生活課主事・五戸町から派遣 鳥谷部彩羽（五戸町教育委員会教育課主事）

教職員の人事異動

4月1日付けで教職員の人事異動が次のように発令されました。（ ）は前任校

【校長】

階上小 橋本 博子（八戸市立三条小）
石鉢小 石渡 保（三八教育事務所）
道仏小 長根 朋子（むつ市立奥内小）
道仏中 奥寺 努（五戸町立五戸中）

【教頭】

赤保内小 種市 英明（南部町立名川小）
道仏中 栃木 修晃（新郷村立新郷中）

【教諭等】

階上小 臨時講師 日山 寿康（八戸市立根岸小）
石鉢小 教諭 川村 修市（三戸町立三戸小）
石鉢小 臨時講師 熊野 信吉（石鉢小（教諭））
赤保内小 教諭 久慈 寛之（八戸市立新井田小）
赤保内小 教諭 櫛引布美子（五戸町立上市川小）
赤保内小 教諭 石塚 吏華（五戸町立五戸小）

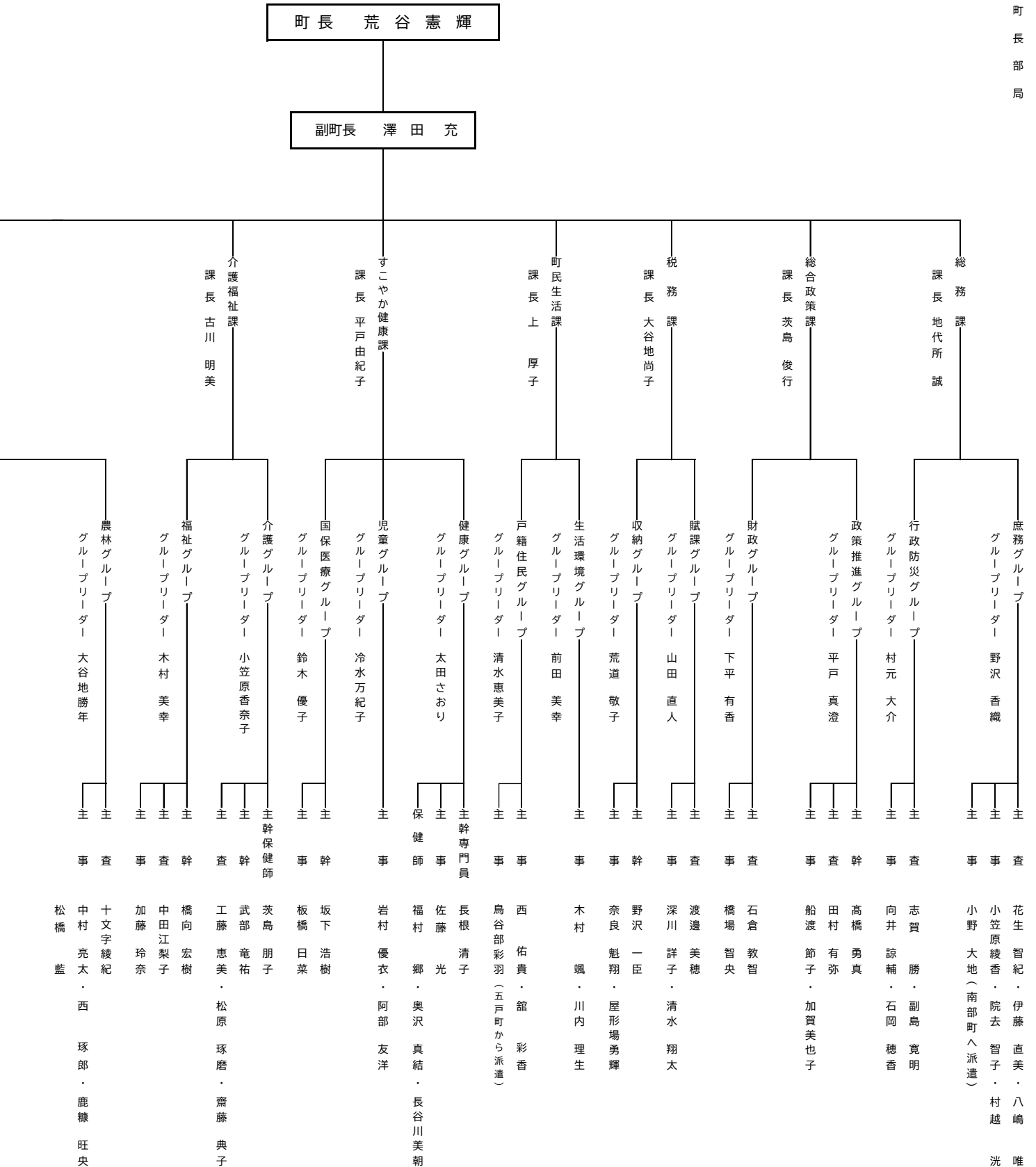
【教諭等】

赤保内小 教諭 榎木 八重（五戸町立五戸小）
赤保内小 養護教諭 村上穂乃加（五戸町立上市川小）
赤保内小 臨時講師 小橋 圭太（道仏小）
赤保内小 非常勤講師 三浦 愛美（赤保内小）
赤保内小 臨時栄養職員 佐藤 香織（八戸市立桔梗野小）
道仏小 教諭 田中 秀樹（五戸町立倉石小）
道仏小 講師 橋本 圭太（道仏小）
階上中 教諭 石村 哲哉（新採用）
階上中 講師 秋山 健吾（階上中）
階上中 講師 若松 翔（階上中）
階上中 主事 秋山 永真（新採用）
道仏中 教諭 島守 克則（八戸市立小中野中）
道仏中 講師 朝比奈聡子（道仏中）
道仏中 総括事務主幹 西山 靖子（八戸市立湊中）

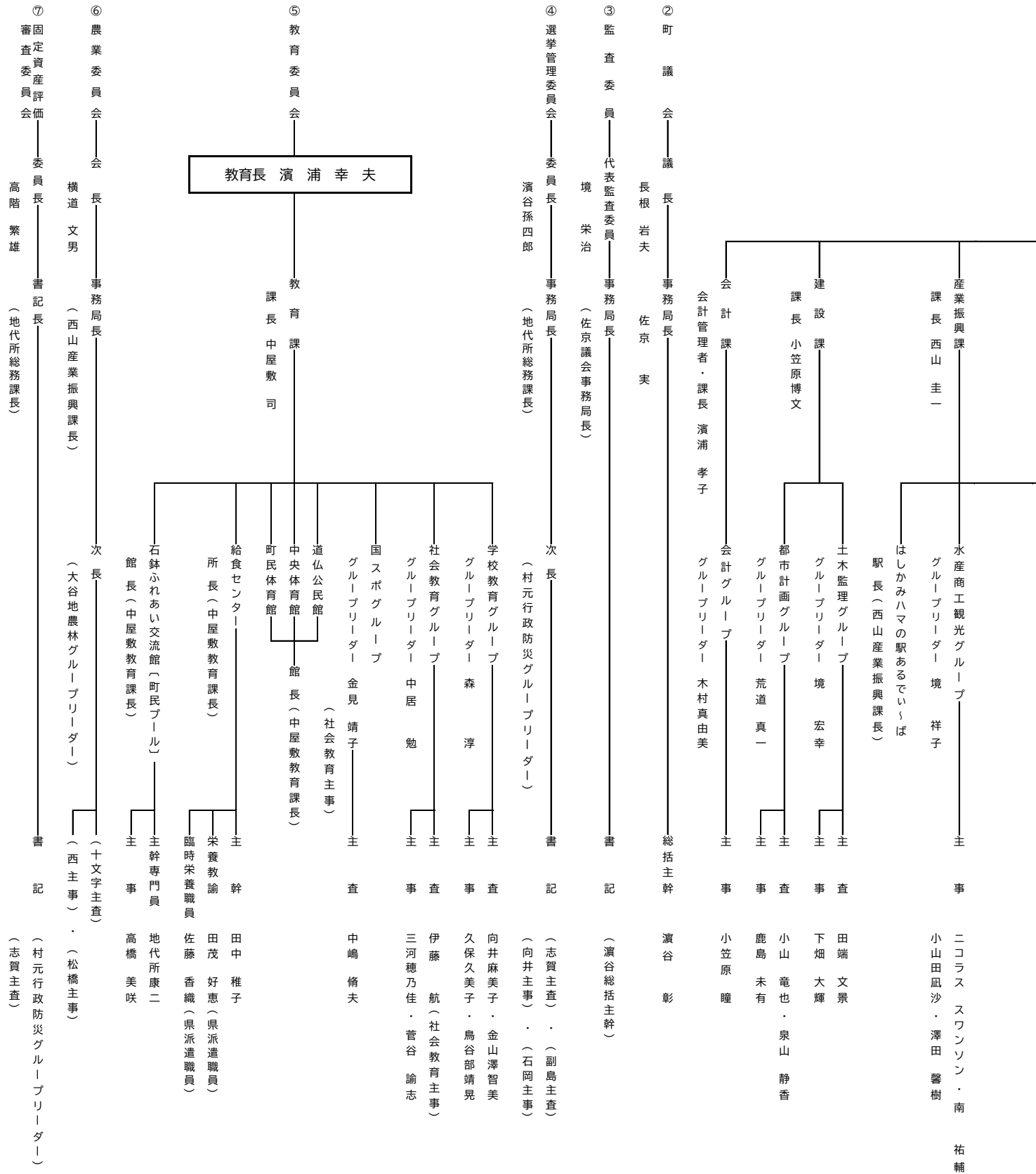
組織と人事配置図

令和6年4月1日

① 町長
部署
局



階上町の行政組



※ () は兼務または併任

軽自動車税 (種別割) について

納期限は4/30(火)です

4月1日現在、階上町を主たる定置場とする原動機付自転車、軽自動車、小型特殊自動車および2輪の小型自動車の所有者に対し、軽自動車税(種別割)が課税されます。

■軽自動車等の異動について

軽自動車等を取得または廃車した際や、届出事項に変更があった際には、異動申告が必要です。
詳しくは次の窓口へ問い合わせてください。

◀届出取扱窓口▶

原動機付自転車・小型特殊自動車(階上町ナンバーのもの)	税務課 ☎88-2129
軽自動車(3輪以上)	軽自動車検査協会八戸支所 ☎050-3816-1832
2輪の軽自動車(125cc超~250cc以下)	八戸自動車検査登録事務所 ☎050-5540-2009
2輪の小型自動車(250cc超)	

■軽自動車税(種別割)の減免について

障害の程度や軽自動車等の使用状況が一定の要件に該当する場合、減免を受けることができます。減免を受けようとする人は、**納期限(4月30日)までに**申請してください。

【手続きに必要なもの】

- 身体障害者手帳等の交付を受けている場合
車検証、運転免許証、障害者手帳、軽自動車税(種別割)納税通知書
 - 生活保護を受給している場合
車検証、運転免許証、生活保護決定通知書または生活保護受給者証、軽自動車税(種別割)納税通知書
 - 社会福祉法人等が所有する軽自動車で社会福祉事業に使用する場合
車検証、定款の写し、運転記録表、軽自動車の写真(前後左右各1枚)、年間事業計画書、事業所パンフレット等、軽自動車税(種別割)納税通知書
- ※障害等の程度や軽自動車の利用状況により減免を受けられない場合がありますので、事前に問い合わせてください。また、自動車税種別割の減免を受けている場合、軽自動車税(種別割)は減免されません。

☎ 税務課 賦課グループ ☎ 88-2129

ごみ情報

燃やせるごみの収集・連休中の収集

5月から9月まで 燃やせるごみ 週2回収 となります!

中央・西部地区:火曜日・金曜日

東部地区:月曜日・木曜日

※朝8時までに集積所へ出しましょう。ごみカレンダーを確認しましょう。



連休中(5/3~5/6)の収集

5/3(金・祝) → “中央西部地区” 燃やせるごみ (特別収集日)

5/6(月・祝) → “東部地区” 燃やせるごみ (特別収集日)

5月の燃やせないごみ → 5/13(月)

連休中の清掃工場・リサイクルプラザへの直接搬入は、非常に込み合うのじゃ。
渋滞・事故防止のために連休中以外の日に持ち込むのじゃ!
ごみ出しに悩んだら、すぐ問い合わせじゃ!!



ごみの出し方の詳細

町ホームページ(くらしの情報>環境・衛生>ごみの分け方・出し方>ごみ分別一覧)をご確認ください。

☎ 町民生活課 生活環境グループ ☎ 88-2119

階上町企業連絡協議会について

階上町企業連絡協議会は、階上町の企業間の情報交換と親睦を図り、地域の発展に貢献することを目的として、平成9年に設立されました。会員相互の情報や意見交換、研修などの事業を通じて、地域経済の活性化に努めています。

このたび、新たに(株)岩本電機が会員に加わりましたことをお知らせします。企業間の連携強化や地域社会への貢献に向けて、今後も協議会はさらなる活動を展開してまいります。

■階上町企業連絡協議会会員名簿

事業所名	所在地	電話	業種
階上キューピー(株)	角柄折字新沼館9-159	88-2011	食品製造
(株)ダイヤレックス	蒼前東八丁目6-5	88-3040	電気機械・器具製造
伊勢屋金網工業(株)八戸営業所	蒼前東一丁目9-91	88-3361	金網製造・販売・施工
(株)キューソー流通システム階上営業所	角柄折字新沼館9-159	88-4666	物流
(株)青森銀行階上支店	道仏字天当平1-130	88-2441	銀行
八戸炭酸カルシウム工業(株)	角柄折字柳平28-6	88-4831	製造
共立工業(株)	道仏字耳ヶ吠1-1	88-5050	鋼構造物工事・鉄骨工事
八戸液化ガス(株)階上営業所	蒼前東二丁目9-3280	88-2777	LPガス・石油類・ 住設機器・カルチャー教室
(株)ユニバース階上店	道仏字耳ヶ吠43-370	88-1730	スーパーマーケット
キューピータマゴ(株)青森工場	道仏字石渡窪1-11	87-3311	食品製造
イワタニ・ケンボロー(株)田代農場	田代字皂角子窪6-2	88-4355	養豚業
かねご製館(株)大蛇工場	道仏字大蛇30-1	22-0065	食品加工
(株)岩本電機階上工場	角柄折字外堀6-22	0194-65-3930	電気製品・機器製造

☎ 事務局（総合政策課政策推進グループ） ☎ 88-2113

ふれあい

町民伝言板

町民の皆さんが行うイベントや生涯学習活動などのお知らせを掲載するコーナーです。
紙面に限りはありますが、ご活用ください。

参加者募集!!

陶芸体験

各作品展等へ積極的に出品します。

◎講師 青森県伝統工芸士 渡辺真樹氏

◎場所 陶芸作業所(アスナ公園隣)

活動日や会費等については、ご連絡ください。

☎ 階上陶芸クラブ 代表 山本光夫

☎88-4199

[掲載申込締切]

■6月号(6月10日発行) 5月17日(金)

[掲載基準など]

広く町民に参加を呼び掛けるもので、

- ①町内で活動する個人、サークル・団体などが自主的に行うイベントや発表会・講座・メンバー募集など
- ②町内の施設(原則公共施設)を会場として行うもの。

詳しくは問い合わせてください。

☎ 総務課 行政防災グループ ☎88-2873

はしかみ移住定住新築応援プロジェクト事業補助金

移住・定住・若年夫婦・子育て世帯支援に重点を置いた新築住宅に関する補助金制度を実施しています。
今年度は補助金の最終年度ですので、ぜひご利用ください。

補助金	建築費・購入費の2%(上限30万円) ※外構工事費等は対象外 次に該当する場合、①から④の金額を加算 ① 移住者 30万円(基準日以降に町外から転入した場合) ② 町内業者施工 30万円 ③ 若年夫婦世帯 10万円(基準日時点で夫婦いずれも40歳未満の場合) ④ 子育て世帯 10万円(基準日時点で中学生以下の子どもがいる世帯) ※基準日:令和5年4月1日
対象者	町内に自己居住用の新築住宅を取得する人 ※ただし、市区町村税に滞納がないことなどの条件があります。
対象住宅	<<注文住宅>> 建築確認完了検査済証の発行日が基準日以降の住宅 <<建売住宅>> 基準日以降に売買契約をした住宅 ※建築確認完了検査済証の発行年月日から1年以内に申請が必要です。
申請 受付期限	令和7年3月14日(金)まで ※申請補助金額の総額が予算に達した場合は締め切らせていただきます。

補助金最大
110万円



階上町で土地・新築住宅を購入した場合の助成・補助金

次の 欄に数字を記入することで、助成・補助金を計算できます！

はしかみ移住定住新築応援プロジェクト事業補助金

・基本額(上限30万円)	建築費・購入費	円	×2% =	<input type="text"/>	円
・移住者の場合	300,000円			<input type="text"/>	円
・町内業者施工の場合	300,000円			<input type="text"/>	円
・若年夫婦世帯の場合	100,000円			<input type="text"/>	円
・子育て世帯の場合	100,000円			<input type="text"/>	円
合計				<input type="text"/>	円

(このほか、国が実施している給付金制度等もあります。)

☎ 建設課 都市計画グループ ☎ 88-2120

広報に広告を掲載しませんか

広報はしかみに掲載する有料広告を随時募集しています。事業PRなどにぜひご利用ください。

(作成部数 4,700部)

【料金】 1号広告(5×18cm程度) 11,000円
2号広告(5×9cm程度) 5,500円

※詳しくは問い合わせください。

☎ 総務課 行政防災グループ ☎ 88-2873

町ホームページのバナー広告を募集します

町ホームページに掲載する有料バナー広告を随時募集しています。事業PRなどにぜひご利用ください。

【料金】 月額 5,500円

【規格】 縦60ピクセル×横150ピクセル

GIF、JPEG、PNG形式で、10KB以内。

※詳しくは問い合わせください。

☎ 総務課 行政防災グループ ☎ 88-2873

高齢者通いの場支援事業補助金について

町では、高齢者が生き生きと暮らせるよう、仲間づくりや健康を意識して介護予防活動を行っている団体に対し補助金を交付し、その活動を支援しています。

応募資格・要件

■次の①～⑥を全て満たす団体

- ①町内で組織され、代表者が町内に在住し、65歳以上の町民10人以上で構成された団体
- ②町内での活動が中心であり、年度内に40回以上（週1回程度）かつ6カ月以上継続して活動でき、1回につき1時間以上活動する団体
- ③活動目的、名称が定められている団体
- ④政治活動、宗教活動、営利活動を目的としない団体
- ⑤他の公的助成を受けていない団体
- ⑥町ホームページ等により公表することに同意できる団体

補助基準

■助成限度額は

- ①10人以上19人以下で10万円
- ②20人以上で20万円

応募方法

応募に関する説明を行いますので、電話予約の上、ご相談ください。

応募締切

8月30日(金)まで

〒 介護福祉課 介護グループ
☎ 88-2115



第32回青森県障害者スポーツ大会

■日程・会場

日 程	競技名など	会 場
8月25日(日)	開会式・陸上 フライングディスク	新青森県総合運動公園 陸上競技場 同 補助陸上競技場
8月31日(土)	アーチェリー	新青森県総合運動公園 投てき・アーチェリー場
9月 1日(日)	ソフトボール	青森市屋内グラウンド (盛運輸サードーム)
9月 1日(日)	卓球 バレーボール	新青森県総合運動公園 サブアリーナ 同 メインアリーナ
9月 8日(日)	ボッチャ	青森県身体障害者福祉センター ねむのき会館体育館
9月15日(日)	ボウリング	アオモリボウル
10月 5日(土)	水泳	新青森県総合運動公園 50mプール

■参加資格

- 令和6年4月1日現在12歳以上で、
- ①身体障害者手帳を所持する人。
 - ②原則として愛護手帳を所持する知的障害者。
 - ③原則として精神障害者保健福祉手帳を所持する人。

■参加費 無料(ボウリング競技のみゲーム代、貸しシューズ代が必要です。)

■申込期間 5月8日(水)～6月14日(金)

■申込先 介護福祉課 福祉グループ

〒 青森県障害者スポーツ大会実行委員会事務局
(ねむのき会館内)
☎017-738-5033/FAX017-738-0745
E-mail kenspo@nemunoki.jp

後期高齢者医療被保険者の皆さんへ

振込口座の変更届け出について

高額療養費等の給付申請の際に届け出した振込口座に変更（解約・金融機関の店舗統廃合など）があったときは、必ず届け出をしてください。届け出がないと振り込みができなくなりますので、お早めをお願いします。

〒 すこやか健康課 国保医療グループ ☎ 88-2219

低所得世帯支援給付金(均等割のみ課税世帯)について

この給付金は、電力・ガス・食糧費等の価格高騰が続く中、家計への影響が大きい住民税均等割のみ課税世帯を支援する給付金です。給付金を受給するためには、手続きが必要です。

- 支給額 1世帯当たり10万円
- 支給時期 介護福祉課が申請を受けた日から3~4週間後が目安です。
- 支給対象 令和5年12月1日時点で階上町に住民登録があり、世帯全員が令和5年度の住民税均等割のみ課税されている方もしくは均等割のみ課税されている方および住民税均等割が非課税の方で構成される世帯
- 申請手続き 対象と思われる方には町から案内を送付していますので、次の①、②いずれかの方法で申請してください。
 - ①給付金支援サービスを利用した申請
町から届いた案内文に記載された二次元コードを読み取り申請してください。
※給付支援サービスとは、デジタル庁が提供するサービスで、マイナンバーカードを用いて申請手続きができます。
 - ②申請書による申請
町から届いた申請書に必要事項を記入して、返信用封筒により郵送してください。
※申請書による申請の場合、原則郵送での手続きとなります。
- 申請期限 5月31日(金)必着

【注意】

- ・1世帯1回限りです。既に非課税世帯等に対する臨時特別給付金(7万円)を受給した世帯は対象外です。
- ・世帯の全員が、住民税(均等割)が課税されている他の親族等の扶養を受けている場合は、対象外です。
- ・給付金の支給後、支給要件に該当しないことが判明した場合には、給付金を返還していただきます。
- ・この給付金は、差押禁止および非課税の対象です。

給付金を装った振り込め詐欺にご注意ください!

自宅や職場などに、町や厚生労働省の職員などをかたった不審な電話がかかってきたり、郵便が届いた場合は、迷わず介護福祉課や最寄りの警察署(または警察相談専用電話(#9110))に連絡してください。

☎ 介護福祉課 福祉グループ ☎ 88-2641

低所得世帯支援こども加算給付金について

電力・ガス・食料品等の物価高騰による負担増を踏まえ、特に家計への影響が大きい低所得世帯のうち、住民税均等割非課税世帯および住民税均等割のみ課税世帯を支援するために実施する「令和5年度住民税非課税世帯に対する臨時特別給付金(追加分)」および「低所得世帯支援給付金(均等割のみ課税世帯に対する給付金)」への加算として、「階上町低所得世帯支援こども加算給付金」を支給します。

- 給付対象者 令和5年12月1日時点で階上町に住民登録されている方で、「令和5年度住民税非課税世帯に対する臨時特別給付金(追加分)」または低所得世帯支援給付金(均等割のみ課税世帯に対する給付金)の給付対象となる世帯の世帯主。
- 給付額 対象世帯に属する18歳以下の子ども(平成17年4月2日以降に生まれた子ども)1人当たり5万円
- 申請等 対象の方には随時お知らせを送付しますのでご確認ください。

☎ 子育て健康課 児童グループ ☎ 38-1237

住民税非課税世帯等に対する臨時特別給付金(追加分)の手続きはお済みですか 【提出期限】4月30日(火)

対象と思われる方には案内をお送りしています。まだ確認書・申請書の提出が済んでいない方は忘れずに提出してください。また、次のいずれかに該当する方は、給付金の対象となる場合がありますので、介護福祉課福祉グループへ問い合わせてください。

- ・世帯の中に、令和5年1月2日以降に転入した方がいる非課税世帯
- ・令和5年12月以降に令和5年度分の申告をしたことにより非課税世帯となった世帯

☎ 介護福祉課 福祉グループ ☎ 88-2641

学びの王国! はしかみキャンパス開国式

5月8日(水) 【開場】17:45~ 【開演】18:30~
【場所】ハートフルプラザ・はしかみ 大ホール

入場無料

陸上自衛隊 第9音楽隊演奏会

《音楽隊プロフィール》

青森市に所在する青森駐屯地において、昭和32年に第9混成団音楽隊として創隊され、現在は、第9音楽隊として、北東北3県を活動地域として年間約80回の演奏を実施しています。

主な活動は、隊員の士気高揚、自衛隊諸儀式のための演奏を始めとし、各地で行われる公共的イベントでの演奏協力や、師団創立記念行事、武道館自衛隊音楽まつり(東京)、学生に対する技術指導等、その活動は多岐にわたります。



申し込み不要でどなたでも参加できます。
席数に限りがありますのでお早めにご来場ください
(18:15から開国式を行います)。

はしかみキャンパスプログラムは、広報はしかみ4月号と同時配布していますので、詳しくはそちらをご覧ください。

☎ 教育課 社会教育グループ ☎ 88-2698

郷土誌「はしかみ」第80号を刊行しました

町教育委員会では、町の豊かな自然と多彩な歴史文化を後世に伝えるため、昭和27年から郷土誌「はしかみ」を刊行しています。

■掲載内容

『応物寺山門調査報告』、『製塩土器を観察するー階上町内出土の縄文時代晩期の事例ー』、『藩主の側室を拝領した遠山家の由緒』など

■価 格 1,000円(税込)

■購入方法

教育委員会で購入、または電話・FAXで申し込んでください。
(郵送の場合は、送料・手数料は購入者の負担となります。)

☎ 教育課 社会教育グループ ☎88-2698/FAX 88-1803

はしかみ



80

階上町教育委員会

地代所喜一さん えんぶり伝承師に認定

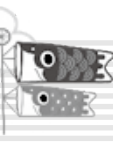
鳥屋部えんぶり組の地代所喜一さんが2月17日、八戸えんぶりの保存伝承に貢献したとして、VISITはちのへより「えんぶり伝承師」に認定されました。

地代所さんはえんぶりの指導に40年以上携わり、また昭和51年に鳥屋部えんぶり組を復活させた際には、中心メンバーの一人として関わり、尽力されました。





楽しいがいっぱい! 5月



就園していない
子どもが対象です。
親子で楽しみませんか。

— 地域子育て支援センター活動情報 —

地域子育て支援センター『すこやかかる〜む』

【場所】道仏保育園(道仏字向17-3)

5/2 (木)	こいのぼりをつくろう	[時 間]10:00~12:00 [利用料]子ども1人につき100円 ※保育園裏の駐車場をご利用ください。 ■スケジュールは町ホームページにも掲載しています。 (トップページ>くらしの情報>子育て・教育>地域子育て支援センター)。 ■ 園 地域子育て支援センター(道仏保育園内) ☎89-2210
5/9 (木)	シャカシャカうごくハートのステッキをつくろう♥	
5/16 (木)	<子育て講座> 「ママと子どものアロマセラピー〜チャイルドケア〜」 ■講 師 アロマインストラクター 久慈 和枝 氏 ■場 所 道仏保育園 ■申 込 5/15(水)締切 ☎89-2210 ※日時等変更の可能性もあるのでご了承ください。	
5/23 (木)	くるくる六角返しをつくろう	
5/30 (木)	春のおさんぽにでかけよう🌱	

ちょっと 国保 国保をやめるとき

職場の健康保険に加入したときや転出するとき、生活保護を受けるときなど国保をやめるときは届け出が必要です。自動で切り替えにはなりませんので、忘れずに届け出をお願いします。

職場の健康保険に加入したとき、または被扶養者になったときは次のものを持参し、届け出をしてください。

【届け出に必要なもの】

- ・国保の被保険者証
- ・職場の健康保険証または加入したことが分かる証明書(対象者全員分)
- ・窓口へ来る方の本人確認書類(マイナンバーカードや運転免許証など)
- ・世帯主および対象者全員分のマイナンバーが分かるもの



※役場に来庁できない場合は、上記書類のコピー(国保の被保険者証は原本)を、すこやか健康課へ送付してください。また、コピー用紙の余白に届出人の住所・氏名・電話番号を記入してください。

【届け出場所】 町民生活課③番窓口

◆資格喪失後の受診はやめましょう◆

他の健康保険に加入した後、国保加入対象期間ではないのに国保の保険証で受診すると、国保が負担した分の医療費について返還していただく場合があります。保険証は正しく使いましょう。

☎ すこやか健康課 国保医療グループ ☎ 88-2219

(広告)

(広告)

あなたの家から一番近い葬儀場

伝えたい大切な人へありがとう

他の葬儀社会員の方もご安心ください。

まずは、お見積をしてみませんか？



仏壇仏具
葬祭会館
いずみホール

階上町蒼前東二丁目9-25

☎ 0178-88-1232

☎ 0120-594-844

いずみに
いずみホール 検索

はしかみ 観光ナビ info. 95

今年JR階上駅生誕100周年!

階上駅前に設置されている「腕木式信号機」のモニュメントは、階上駅が開業した大正13年11月から平成17年6月まで使用されていた信号機です。モニュメントの瓦屋根は開業当時の駅舎の様子を再現し、階上駅の長い歴史を感じさせる記念建造物です。

階上駅が建築される前、階上駅周辺は茂みになっていて、家も店も少なかったそうです。階上駅が開業されると、木炭・木材・海産物などが階上から大量に積み出され、町に経済発展をもたらしました。駅前地区に店舗や飲食店も増加し、町の拠点として町内外から訪れる方々に親しまれていました。

昭和38年に階上駅貨物取扱業務が廃止。平成17年には腕木式信号機が撤去され、信号機の操作がリモートになり、階上駅は無人的になりました。時代とともに駅の利用が変化していますが、現在も毎日のように乗客が乗り降りし、当時「町の玄関」と言われていた階上駅が続けてその役目を果たしています。

久しぶりに電車に乗り、きれいな海の景色を眺めながら、ちょっとした旅を試みてはいかがでしょうか。



「腕木式信号機」モニュメント



昭和47年頃の階上駅舎

関 産業振興課 商工観光グループ ☎ 88-2875

参考資料：「階上駅と共に60年—駅前のできごと—」
発行者：階上駅前町内会

観光施設情報

道の駅はしかみ

(問) ☎ 88-1800
(営) 9:00~18:00
(休) 年末年始
(住) 道仏字耳ヶ吠3-3

家庭菜園応援週間

4月下旬から野菜苗を販売します!

おすすめ商品

あんこうのともあえが人気です!ぜひご堪能ください!



レストランアゼリーおすすめメニュー

海鮮ラーメン
1杯1,700円(税込)
いか、えび、ほたてなど海鮮がたくさん入ったラーメンです!
ぜひご賞味ください!

フォレストピア階上

(問) ☎ 88-4449
(営) 9:00~17:00
(食) 11:00~14:00
(ジェラート) 10:00~16:00
(休) 毎週火曜日
(住) 鳥屋部字大柿1-2

ゴールデンウィークの営業について

4月30日(火)は営業します!ご来店お待ちしております!

おすすめのジェラート

昨年好評だった「黒ごまきなごジェラート」を期間限定で提供します!ぜひご賞味ください!

食堂のおすすめメニュー

カレーラーメン登場!フォレストピアのそばつゆ×カレーで好評の特製スープが、中華麺と夢のタッグ結成!麺とスープの濃厚な絡みをぜひお楽しみください!



わっせ交流センター

(問) ☎ 88-2709
(営) 9:00~17:00
(食) 11:00~15:00
(休) 毎週水・木曜日
(住) 平内字上道1-1

食堂の営業時間変更について

4月1日から食堂の営業時間が15:00までとなりました!

春まつり

4月21日(日)
11:00~15:00
桜を見ながらおそばを堪能しませんか?
お餅のお振舞いも予定しています!

草餅作り体験

5月10日(金)
10:00~12:00
参加料:2,200円(昼食付き)
定員:15人
地元で採れたよもぎを使った草餅作りを体験します(お持ち帰り)。

わっせのおすすめ商品

手作り豆腐
1丁 240円(税込)
階上産の大豆を使った手作りのお豆腐です!土日のみ製造販売しています!

はしかみ町の駅あそびば

(問) ☎ 38-3166
(営) 9:30~18:00
(食) 10:30~16:00
(休) 4月:15日、22日、
5月:7日、8日、
13日、20日、
27日
(住) 道仏字大蛇203-208

ゴールデンウィーク祭り

4月27日(土)~
5月6日(月)
9:30~18:00
旬の魚を特価販売します!
3,000円以上お買い上げの方に当店の商品券が当たるチャンスあり!

あるでい~ばのおすすめ商品

4月下旬には、待ちに待った「生ウニ」の販売を始めます!
あっぱあかつちゃあズおすすめ商品
新しい季節のソフトクリーム「桜味」を始めました!

ぜひ味わってみてください!
レストラン Marおすすめメニュー
アブラメのスタミナ漬丼を始めます!数量限定となりますので、お早めにご来店ください!

図書だより 今月のおすすめ本

今月の注目



『のち更に咲く』

澤田 瞳子 著
新潮社 刊
道仏公民館

★ハートフルプラザ・はしかみ★

『成瀬は信じた道をいく』 宮島未奈／『川のある街』 江國香織
『殺める女神の島』 秋吉理香子／『その音は泡の音』 平沢逸
『人生フルーツサンド』 大平一枝／『積木の恋』 凧良ゆう
『絵本 バンクシー』 ファウスト・ジルベルティ
『おしりたんてい あらたなるかいとう』 トロル…など

★道仏公民館★

『定年物語』 新井素子／『深夜カフェ・ポラリス』 秋川滝美
『水車小屋のネネ』 津村記久子／『アンと幸福』 坂木司
『じい散歩 妻の反乱』 藤野千夜／『鳥人王』 額賀澤
『ももこあわあわだーれだ?』 やまざきなみこ…など

★石鉢ふれあい交流館★

『そして誰かがいなくなる』 下村敦史／『うたう』 小野寺史宣
『守護者の傷』 堂場瞬一／『八秒で跳べ』 坪田侑也
『一億円の犬』 佐藤青南／『警官の酒場』 佐々木譲
『博士はオカルトを信じない』 東川篤哉
『おしごとそうだんセンター』 ヨシタケシンスケ…など

貸出時間

【ハートフルプラザ・はしかみ】 ☎88-2522

9:00～19:00 (月～土、日祝日)

【道仏公民館】 ☎89-2110

9:00～17:00 (月～土)

【石鉢ふれあい交流館】 ☎80-1671

9:00～19:00 (火～土、日祝日)

※月曜日は17:00まで

パソコン・スマートフォンから蔵書検索ができます。

下記アドレスからご利用ください。

【<http://www.lib-eye.net/hashikami/>】

防災ガイド

災害に備えよう!

■「在宅避難」の準備について

「在宅避難」とは、災害が発生したときに避難所ではなく自宅で避難生活を送る方法のことをいい、次のようなメリットがあります。

- 住み慣れた自宅で、家族やペットと一緒に生活することができる。
- プライバシーを守れるため、ストレスを軽減することができる。
- 密を防ぎ感染症のリスクを減らすことができる。
- 自宅にある布団や衣類を利用できるため、暑さ・寒さ対策が容易となる。
- 自宅を留守にする心配を解消できる。

在宅避難をするためには、避難生活に必要な物をあらかじめ準備しておく必要があります。

【生活必需品(例)】

- ラジオ 乾電池 懐中電灯 マッチ・ライター ろうそく
- カセットコンロ・ボンベ 食品用ラップ 紙皿・紙コップ 使い捨て箸・スプーン
- ティッシュペーパー トイレットペーパー ウエットティッシュ 簡易トイレ
- 生理用品 救急薬品 常用薬 生活用水 ポリタンク 新聞紙
- ビニール袋 ガムテープ 備蓄食品(広報はしかみ2月号「防災ガイド」掲載)

※在宅避難は、自宅や周辺に倒壊や浸水、焼損、流出の心配がない場合の避難方法です。危険と判断したとき、または発災後の生活をする上で他者からのサポートが必要な場合は、避難所や親せき・知人の家などへ避難しましょう。

☎ 総務課 行政防災グループ ☎ 88-2873

■防災無線が聞き取りにくいときは、防災無線電話応答サービス・ほっとスルメールが便利です!

防災無線電話応答サービス

☎0120-346-152

(通話料無料)

放送内容は、町ホームページ・ほっとスルメールでも確認できます。

ほっとスルメールをご利用ください

<登録用メールアドレス> ※空メール送信して登録
anzenjoho@anshin.city.hachinohe.aomori.jp

町内の火災情報や防災無線放送内容などのメールを受け取れます。メールのほかに、スマートフォンアプリも利用できます。「ほっとスルメール」で検索してアプリをダウンロードしてください。



消防情報

火事・救急は 119番へ

八戸東消防署階上分署
☎ 88-2105
消防情報案内
☎ 0180-991-888



交番情報

事件・事故は 110番へ

八戸警察署階上交番
☎ 88-2022
今月の早め点灯時間は
17:00です。



新入学児童を 交通事故から守ろう

4月は入学や進級を迎える時期です。慣れない環境で子どもが遭う交通事故の発生が心配されます。

○新入学児童に手本を示しましょう

新入学児童を持つご家族の方は、通学路や自宅周辺に危険な箇所がないかを確認しましょう。

また、安全な歩行方法が身につくように、実際に子どもと一緒に通学路を歩き手本を示しましょう。

子どもの交通事故防止の 5つのポイント

- ① 道路へ飛び出さないようしっかりと指導しましょう。
- ② しつかり見るごとの意味、大切さを子どもの目の高さで指導しましょう。
- ③ 通学路を実際に見て確認し、安全な横断の仕方を指導しましょう。
- ④ 信号が青でも右左折車などが来ることを理解させ、常に右左の安全を確認するよう指導しましょう。
- ⑤ 注意するときの声掛けは、具体的にわかりやすくしましょう。

山火事を 未然に防ぐために

空気が乾燥し、強い風が吹きやすい3月から5月にかけて火災の多発時期となっており、例年、八戸広域消防本部管内でも山火事が発生しています。

山火事の主な原因は、たき火の不始末やたばこの投げ捨て、野焼きからの拡大など、ちょっとした火の取り扱いの不注意により発生しています。一人一人が森林の大切さを認識し、防火意識を高めることが大切です。次のことに注意し、山火

事を未然に防ぎましょう。

- 枯草等があり火災が起こりやすい場所では、たき火をしないこと。
- たき火など火気の使用中は、その場を離れず使用後は完全に消火すること。
- 強風時、乾燥時はたき火、火入れをしないこと。
- たばこは指定された場所で喫煙し、吸い殻は必ず消すとともに、投げ捨ては絶対しないこと。
- 火遊びはしないこと。

シートベルト・チャイルド シートで命を守ろう

ドライバーの皆さんは、学校、幼稚園、保育園、公園など、子どもの通行が予想される場所付近を通行するときや、道路を歩いている子どもを見かけたときは徐行や減速をし、思いやりのある運転を心掛けましょう。

道路交通法により、シートベルトの着用とチャイルドシートの使用が義務付けられています。ルールを守り、自分と同乗者の大切な命を守りましょう。

住宅防火 いのちを守る 7つのポイント

春先は空気が乾燥していることから、火災が発生しやすくなっています。住宅火災から命を守るために、次のことに注意しましょう。

- 3つの習慣
 - 寝たばこは、絶対やめる。
 - ストープは、燃えやすいものから離れた位置で使用する。
 - ガスこんろなどのそばを離れるときは、必ず火を消す。

令和6年階上町交通事故発生状況

	2月29日現在	前年同期比増減
発生件数	1 件	-2 件
死者	0 人	±0 人
傷者数	1 人	-2 人
死亡事故ゼロ連続日数		3,320日

4つの対策

- 逃げ遅れを防ぐために、住宅用火災警報器を設置する。
- 寝具、衣類およびカーテンからの火災を防ぐために、防災品を使用する。
- 火災を小さいうちに消すために、住宅用消火器等を設置する。
- お年寄りや身体の不自由な人を守るために、隣近所の協力体制をつくる。



募集

**学習活動支援ボランティア
（マナバンク登録者）**

■学習活動支援システム（通称「マナバンク」とは

経験・知識・技能を持っている人を登録した人材バンクのことです。「伝えたい、教えたい、役に立ちたい」人を登録し、「知りたい・学びたい・挑戦したい」人への橋渡しをする学習成果の活用のもと、地域・学校などでの学習機会を拡充するための制度です。（現在の登録は、個人8名、団体5団体、施設8施設）

■対象 町内に在住・在学・在勤し、学習活動を支援できる個人・団体・企業など

■申し込み 登録申込書は、教育課、ハートフルプラザ、はしかみ、道仏公民館、石鉢ふれあい交流館に設置しているほか、町ホームページからもダウンロードできます。活動の内容は町ホームページをご覧ください。

■申込締切 4月25日（木）
■教育課社会教育グループ ☎（88）2764

**公民館自主運営講座
活動グループ**

技術の習得や教養を高めたいグ

ループに、活動場所の提供と講師謝金の補助をします。

■開催期間 4月1日～令和7年3月31日

■活動場所 道仏公民館、ハートフルプラザ、はしかみ、石鉢ふれあい交流館、陶芸作業所、道仏交流センター

■発起人（参加代表者） 一般町民

■活動人数 8人以上（半数以上が町民または町内に勤務している人）

■企画運営

・自分たちで行うこと（6回以上の学習計画）。

・学習内容が健全であること。

・町民文化祭での作品展示またはステージ発表などへ協力すること。

■支援内容

・支援期間は、3年間を上限に支援します。

・講座回数の2分の1の講師謝金を最大4回まで補助します。

・講座に使用する施設の使用料を免除します。

■その他 支援する活動グループを決定し、広報ははしかみで参加者を募集します。
※申請書は教育課窓口または町ホームページから取得できます。

■教育課社会教育グループ

☎（88）2698

お知らせ

生理用品を無償で配布しています

生理の貧困問題を女性の健康や尊厳に関わる重要事項として捉え、経済的な理由などで生理用品を用意できない方を支援しています。

■対象者 経済的、家庭的な理由で生理用品を用意できない町内在住者

■配布物品 昼用（28枚入り）および夜用（10枚入り）各1パック

■配布場所および配布時間
○すこやか健康課窓口、ハートフルプラザ、はしかみ、道仏公民館

8時15分～17時（平日）
○石鉢ふれあい交流館
9時～17時（平日・土曜・日曜・祝日）

※いずれの施設も年末年始を除く。

■受取方法 生理用品が必要であることを窓口の職員に伝えるか、二次元コードを読み込み画面提示の上お受け取りください。



☎（88）26973

**給与支払者向け定額減税
説明会**

令和6年度税制改正において、令和6年分所得税の定額による特別控除（定額減税）が実施されることとなりました。

つきましては、給与支払者向けの説明会を次のとおり開催します。

■日時 4月30日（火）14時～15時

■場所 ハートフルプラザ、はしかみ 大ホール

■内容 給与等の源泉徴収事務に係る所得税減税のしかた

■講師 八戸税務署職員
■申込期限 4月19日（金）
■国税務課賦課グループ

あおりふるさと寄附金

県では、ふるさと納税制度による寄附金を受け付けています。

この制度は、関わりが深い地域を応援したい皆さまの想いにお応えするもので、総務大臣の指定を受けた地方団体（都道府県・市区町村）に対して寄附をした場合に、現在お住まいの自治体の住民税（県民税・市町村民

税）から、寄附金額に応じて定額を控除するものです。

青森県では、1万3千円以上の寄附をいただいた県外在住の方を対象に、青森県産品を送りしています。県内外問わず、「青森県を応援したい！」とお考えの親族・友人の方々にも、ぜひご紹介ください。

青森県への寄附のお申し出など、詳しくはインターネットから「あおりふるさと寄附金」で検索ください。

皆さまからの、あたたかいご支援をよろしく願います。



■青森県財務部税務課
☎017（734）9064



令和6年度 農地賃借料情報・農作業標準賃金のお知らせ

平成31年1月から令和5年12月までに締結された賃借における賃借料水準は次のとおりです。

本表は標準額ですので、地域・その他実情等を考慮し、両者で協議の上決めてください。

■農地賃借料情報(10a当たり)

区分	締結(公告)された地域名	平均額	最高額	最低額	データ数
田(水稲)の部	階上町全域	8,000円	8,000円	8,000円	12件
畑の部		6,000円	15,000円	1,000円	22件

※データ数は、集計に用いた締結(公告)件数。金額は算出結果を四捨五入し100円単位。

■農作業標準賃金

区分	作業別	単位	金額	区分	作業別	単位	金額
	田 耕 起	10a当たり	5,800円	水田	田 植	8時間労働	7,200円 (男女共同額、まかないなし)
	畦ぬり(片側)	1m当たり	30円		除 草		
	畑 耕 起	10a当たり	5,800円		刈 取		
	代 か き		6,000円	畑 一般作業			
	田 植		6,200円	乾燥	水分25%未満	玄米1俵 当たり	1,320円
	バインダー		7,000円		水分25%以上		1,530円
	脱 穀		6,000円				
	コンバイン(田・稲)		13,000円				
	コンバイン(畑・麦)		9,100円				

☎ 農業委員会 ☎88-2946

農事用電気機器の取り扱いに注意しましょう

農事用の電気機器は、屋外で雨露にさらされたり、使用する人も雨にぬれたりするなど、危険な状態で使用される場合があります。

完全な設備で安全に使用して下さるようお願いいたします。電気の工事や修理は、電気工事店にお願いしましょう。

☎ (一財) 東北電気保安協会 ☎ 20-2270

不審電話にご注意ください!

自治体の職員をかたる不審電話が、たびたび確認されています。

■自治体職員が電話で銀行口座の残高や暗証番号などを問い合わせることは、絶対にありません。

■不用意に家族を含む個人情報(氏名、生年月日、勤務先など)や、口座のある銀行名などを相手に教えないでください。

不安な場合は、決して一人で対応せず、必ず家族や知人、最寄りの警察署、交番、消費生活センターにご相談ください。

☎ 八戸警察署 ☎43-4141 / 八戸警察署階上交番 ☎88-2022 / 八戸市消費生活センター ☎43-9216

納税に便利! □ 座 振 替 を利用しませんか?

受付窓口

税務課窓口または取扱金融機関

取扱金融機関

青森銀行(本・支店)、青い森信用金庫(本・支店)
みちのく銀行(本・支店)、八戸農業協同組合階上支店
東日本信用漁業協同組合連合会、ゆうちょ銀行

申し込みに必要なもの

通帳、通帳届出印鑑、納税通知書

口座振替できる町税等

軽自動車税(種別割)、固定資産税、町県民税、
国民健康保険税、介護保険料、後期高齢者医療保険料

☎ 税務課 収納グループ ☎ 88-2114

年金だより

スマートフォンアプリで納付できます!

国民年金保険料について、現金、口座振替、クレジットカードなどによる納付に加え、納付書のバーコードをスマートフォンアプリで読み取ることによって、電子(キャッシュレス)決済での納付ができます。

■決済方法

- ①決済アプリを起動する。
※初めて利用する人は対応する決済アプリをダウンロードし、利用者登録をしてください。
- ②端末のカメラ機能で納付書のバーコードを読み取る。
- ③決済内容を確認し、パスワードを入力すると決済完了。

■ご利用に必要なもの

- ①納付書
- ②スマートフォン
- ③決済アプリ

■対応決済アプリ

- ・auPAY ・d払い ・PayPay ・LINE Pay
・楽天ペイ ・PayB (PayBと提携している各金融機関が提供する決済アプリを含む)

☎ 八戸年金事務所 ☎ 44-1742 / 町民生活課 戸籍住民グループ ☎ 88-2872

町勢要覧を販売します

このたび2024年版の町勢要覧を刊行しました(全60ページ、A4版カラー)。町の姿を分かりやすく紹介しています。

■価格 1,500円(税込)

■購入方法 総務課窓口で購入または郵送での申し込みとなります。

※申込書は町ホームページに掲載しています。

※郵送の場合、250円分の切手を同封してください。

☎ 総務課 行政防災グループ ☎ 88-2873



人口と世帯数

令和6年4月1日現在

()内は前月比

総人口	12,628人(-69)
男	6,352人(-39)
女	6,276人(-30)
世帯数	5,997世帯(-6)

4月30日(火)は

軽自動車税(種別割)

の納期限です。

忘れずに納めましょう。

☎ 税務課 収納グループ

☎ 88-2114

戸籍の窓

令和6年3月受付分(敬称略)

【お誕生おめでとう】

(父の名・母の名) 地区

山崎 桜 采 (僚・万里奈) 耳ヶ吠西

【お悔やみ申し上げます】

山崎 ミ サ (97・蒼前)

佐京 政 義 (92・小舟渡)

内城 忍 (82・駅前)

川口 泰 助 (78・耳ヶ吠東)

角地山 キ ヌ (90・追越)

荒谷 ミ サ (86・駅前)

佐々木 タ マ (98・金山沢)

【前途を祝福します】

(住所又は元の本籍)

(南 悠 介 (八戸市)

(西 村 亜里沙 (耳ヶ吠西)

(希望者の分を掲載しています)

※他市町村に届け出た人で掲載を希望する場合は、町民生活課 ☎ 88-2872 までご連絡ください。

日	月	火	水	木	金	土
		16 4月 ☑ 燃やせる(中・西) 相 行政・人権・心配ごと 相 教育 相 夜間納税	17 ☑ 缶・びん・ペット 新聞・段ボール	18 ☑ 燃やせる(東)	19 町教育振興大会	20
21	22 ト 休館日	23 ☑ 燃やせる(中・西) 相 夜間納税 民 開放日	24 ☑ 缶・びん・ペット 雑誌・チラシ・古布 その他紙 健 乳児・ 1歳6カ月児	25 ☑ 燃やせる(東)	26	27
28	29 昭和の日	30 ☑ 燃やせる(中・西) 相 夜間納税 ト 休館日 納 軽自動車税 (種別割)	1 5月 ☑ 缶・びん・ペット 新聞・段ボール	2 ☑ 燃やせる(東)	3 憲法記念日 ☑ 特別収集 燃やせる(中・西)	4 みどりの日 
5 こどもの日 	6 こどもの日振替 ☑ 特別収集 燃やせる(東)	7 ☑ 燃やせる(中・西) 相 夜間納税 ト 休館日	8 ☑ 缶・びん・ペット 雑誌・チラシ・古布 その他紙	9 ☑ 燃やせる(東)	10 ☑ 燃やせる(中・西)	11 はしかみつじ マラソン大会 体育祭(階中)
12 はしかみ臥牛山 まつり	13 ☑ 燃やせる(東) 燃やせない ト 休館日	14 ☑ 燃やせる(中・西) 相 夜間納税 民 開放日	15 ☑ 缶・びん・ペット 新聞・段ボール	※カレンダーの内容は、町ホームページにも掲載しています。		

☑ ごみ収集日 (中・西：中央、西部地域／東：東部地域／地域名の表示がないのは全地域収集)

相 行政・人権・心配ごと相談
(第3火曜日、ハートフルプラザ、13:00~15:00)

相 教育相談 (第3火曜日、ハートフルプラザ、13:00~16:00)

相 夜間納税相談 (毎週火曜日、税務課、17:30~19:30)

民 民俗資料収集館開放日 (第2・4火曜日、9:00~16:00、ボランティアガイドが案内します)

健 乳幼児健診

ト トレーニングルーム休館日 納 町税等納期限

ごみ収集の地域区分

中央・西部地域	石鉢、蒼前、野場中、角柄折、金山沢、田代、晴山沢、平内、鳥屋部、赤保内、耳ヶ吠西
東部地域	耳ヶ吠東、荒谷、大蛇、追越、榊、駅前、道仏、小舟渡
○ごみは、必ず(半)透明な袋に入れて出してください。	
○ごみは、収集日に、自分の住んでいる地域のごみ収集所へ、朝8時までに出してください。	
○ごみの量や交通事情などにより同じ時間に収集車が来るとは限りません。	

次の窓口業務延長を火曜日のみ行っています

- 町民生活課 住民票・戸籍謄抄本・身分証明書・印鑑証明書の交付、印鑑の登録
- 税務課 所得証明書・資産証明書・納税証明書の交付、税・保険料の納付

平日は各課直通電話をご利用ください

	課名・グループ名等	直通電話番号	
1階	税務課	賦課グループ	88-2129
		収納グループ	88-2114
	町民生活課	戸籍住民グループ	88-2872
		生活環境グループ	88-2119
	すこやか健康課	健康グループ	88-2162
		児童グループ	38-1237
		国保医療グループ	88-2219
介護福祉課	介護グループ	88-2115	
	福祉グループ	88-2641	
会計課	会計グループ	88-2049	
2階	総務課	庶務グループ	88-2112
		行政防災グループ	88-2873
	総合政策課	政策推進グループ	88-2113
		財政グループ	88-2874
	産業振興課・農業委員会	農林グループ 農業委員会事務局	88-2946
		水産商工観光グループ	88-2875・2116
	建設課	土木監理グループ	88-2118
都市計画グループ		88-2120	
教育課	学校教育グループ	88-2495	
	社会教育グループ	88-2698	
	国スポグループ	88-2764	
3階	議会事務局	88-2369	

土・日・祝日および17:00以降のご連絡は(代)88-2111へお願いします。

階上町
2024

はしかみ

第23回 LOVEフェスタ

まつり期間

5/11(土)～6/2(日)

まつり期間中は
階上岳のつつじが見ごろです!



臥牛山まつり

5月12日(日) 10:00～
雨天決行

主会場 交流の森広場

里山散策ツアー

10:25～12:30 会場出発
参加費500円/定員25名

要申込
5月2日(木)締切

はしかみ観光ネットワーク事務局
☎0178-88-2875

10:00～ 開会セレモニー

10:30～

郷土芸能発表

子ども駒踊り(赤保内小学校)
子どもえんぶり(階上小学校)
臥牛太鼓(石鉢小学校)

12:00～

八戸学院大学・八戸短期大学アトラクション

12:30～

開運 福餅まき

13:00～

第13回 カラオケ大会
スペシャル歌謡ショー

カラオケ大会 要申込 申込期間 4月1日(月)～26日(金)
参加費 3,000円/定員 20名(抽選)
階上町商工会 ☎88-2045 階上町産業振興課 ☎88-2946

5月11日(土) 9:45～
雨天決行

はしかみ つつじマラソン大会開催

祭り期間中 限定メニューあり!
わっせ交流センター フォレストピア階上



花魁一隊

久保京子

柏崎勲

中西礼子

前川原千力子

スペシャル
歌謡ショー

PRブース

町内企業による
PRコーナー

参加無料

11:00～ キッズフィッシング

森林組合ブース

工具販売
親子木工教室
参加費/1,500円
定員/10名(当日受付)

販売ブース

階上早生そば
販売
各種露店

期間中はSNSを要チェック



すべて
@eathashikami



まつり期間中 フォレストピア階上、登山口駐車場、登山道入口、町ホームページにてつつじ開花情報を発信

主催/はしかみ産業振興委員会 【事務局】階上町商工会 ☎0178-88-2045 階上町産業振興課 ☎0178-88-2946

後援/階上町 階上漁業協同組合 三八地方森林組合 はしかみ観光ネットワーク 八戸農業協同組合 臥牛の郷生活研究連絡協議会 階上町商工会