

広報
の

はしかみ 9

—ゆめ 미래心ときめく ふるさとづくり—



いざ! 地元の海へ! ~アブラメブランド化推進事業~

8月19日、大蛇漁港と階上沖で、標識タグを付けたアブラメ稚魚の放流が行われました。
(関連記事: 2ページ)

主な話題

- アブラメ稚魚の放流が行われました……………2
- 町民文化祭出展・ステージ発表出演者を募集します……………4
- そろそろ あなたもマイナンバーカード……………5

アブラメのブランド化を目指す 標識アブラメ放流

8月19日、町と漁業関係者が、背びれに標識タグを付けたアブラメの稚魚を、大蛇漁港内と沖合から合わせて約3千尾放流しました。

標識タグを付けた放流は3年目で、6月28日に体長約8cmの稚魚を、今回は体長約10cmになった稚魚を放流し、成育状況や生態などを把握するため追跡調査を続けています。

昨年度は標識タグ付きの漁獲報告が31件あり、釣りや漁業で標識タグの付いたアブラメを採捕した場合は、産業振興課が階上漁協に報告をお願いします。



背びれに標識タグを付けたアブラメの稚魚



階上沖に出発する八戸水産高校の生徒

東北大会での成績を報告

階上中学校体操部

階上中学校の平和人校長と体操部員3人（柳町瀬愛さん、佐京あかりさん、佐賀陽向さん）、顧問の鈴木淳教諭が、東北大会での成績報告と全国大会出場のため、8月4日、荒谷町長のもとを訪れました。

平校長から7月31日に弘前市で行われた東北大会で団体5位、個人で柳町さんが総合3位となったこと、8月17日に宮城県で行われる全国大会に柳町さんが出場することが伝えられ、3人の生徒からは東北大会での感想などが、全国大会に出場することとなった柳町さんからは大会出場への意気込みが述べられました。

荒谷町長からは「東北、全国大会出場という明るい話題は町民の皆さんにとって励みになる。学校や保護者、周りの支えがあって、今の成績がある。皆さん1年生なので今後のステージアップに期待する」との激励がありました。



結果報告に訪れた柳町瀬愛さん（前列中央）、佐京あかりさん（同右）、佐賀陽向さん（同左）

個性豊かないちご煮を提供

はしかみいちご煮フェスタ

7月9日から31日まで「はしかみいちご煮フェスタ」が開催されました。

このイベントは、はしかみいちご煮祭りの代替イベントとして行われ、町内飲食店・海産物販売店などの協賛店10店舗で、いちご煮や生うに丼セットなどが提供されたほか、海産物も販売され、多くの方がイベントを楽しんでいました。また、同時開催されたスタンプラリーでは、町内の各店舗に足を運んだ皆さまから多数の応募をいただき、当選者には階上特産品セットが贈られました。

7月23日には、新型コロナウイルス感染症の終息を願い「はしかみ希望の花火 夏の元気玉 HANABI」も開催し、鮮やかな花火が階上の夜空を彩りました。



民生委員・児童委員が決まりました

8月19日（金）に民生委員・児童委員の委嘱状伝達式が行われました。

今回の委嘱は、欠員となっていた荒谷地区・駅前地区の委員補充に係るもので、次のとおりとなりました。

- 荒谷地区 畑中 優子さん（新任）
- 駅前地区 荒谷 梨花さん（新任）

関 介護福祉課 福祉グループ ☎ 88-2641



畑中優子さん（中央）と荒谷梨花さん（右）

火災予防を呼び掛け

小舟渡少年消防クラブ

小舟渡少年消防クラブは8月13日、小舟渡地区で恒例の夏休み防火パトロールを実施し、町消防団員と共に地域の防火を呼び掛けました。

◀ 広報活動開始の言葉を
宣言するクラブ員

◀ 防火パトロールの
様子

町消防団第一分団屯所で行われた出発式では、クラブ員が「夏休み中はお盆の迎え火や送り火、花火による火災や事故が心配されます。地域から火災を起こさないよう、防火広報活動を開始します」と宣言。その後地域内を巡回し、拍子木を鳴らしながら「火の用心、マッチ一本火事のもと」と大きな声で呼び掛け、防火意識の啓発を行いました。



遠慮せず声掛けて (公財)日本盲導犬協会表敬訪問

7月21日、当町の盲導犬ユーザー梅澤愛子さん、盲導犬のアルタくん、(公財)日本盲導犬協会仙台訓練センター長の根本学さん、普及推進担当の黒田匠さんが荒谷町長の宅を訪れました。

盲導犬の受け入れ促進要望や盲導犬協会活動の紹介のあと、荒谷町長がアイマスクを着けた状態で歩行や、盲導犬ユーザーの誘導の仕方を体験。梅澤さんは「視覚障がいのある人にとって、音の情報や周りからの声掛けはとても重要。『盲導犬を連れた方、何か困ったことはありませんか』など、誰に声を掛けているかが分かるように話しかけてもらえるとうれしい」と話していました。

荒谷町長は「声掛けの工夫が大切だと実感した。視覚障がいのある方が安心して住み続けられるまちを目指しています」と話していました。

◀ 当町の盲導犬ユーザー梅澤愛子さん(中央)と盲導犬のアルタくん



閉校した小学校を活用

令和3年3月に閉校した旧大蛇小学校の利活用を希望する事業者を町が公募したところ、八戸市のかねご製館(株)から応募があり、7月21日、賃貸借契約の締結をしました。

同社は、食品安全の国際規格(FSSC22000)を取得しており、今後校舎を改修し加工設備を導入することにより、リングなど農産物の皮むきやカットなど、安全・安心な食品加工をする計画で、12月からの稼働を目指しています。また、校庭は地元などとの交流のために活用していくこととしており、町の誘致企業として雇用の創出のほか、地域の活性化につながることを期待されます。

また、6月に開催した閉校備品販売会では、旧大蛇小学校・旧小舟渡小学校に多くの方々に来校していただき、備品や書籍の2日間の売上は約23万円となりました。ご協力ありがとうございました。

かねご製館(株)と賃貸借契約締結



代表取締役の中居林達也さん(右)

(広告) (広告)

製造員募集 説明会を開催します

新工場操業(旧大蛇小学校)につき、製造員を募集するため、業務内容・就労などの説明会を開催します。

- 日 時 9月17日(土) 10:00~11:00
- 場 所 ハートフルプラザ・はしかみ 中会議室
- 参加人数 20名 ※面談希望の方は事前にお知らせください。
- 申込方法 下記連絡先まで電話で申込みください。

かねご製館株式会社 担当:野沢(のざわ)
八戸市南類家1-11-3 ☎0178-22-0065

(広告) (広告)

ここに広告載せたい方!

デザインと 申し込み代行

なら DesignU

<https://design-u.work/>
☎080-5079-8336 (西村)

はしかみ暮らし応援商品券
使えます!



町民文化祭出展・ステージ発表出演者

第44回階上町民文化祭の展示作品と音楽・芸能発表等の出演者を募集します。
町民であれば、どなたでも出展・出演できます。

出展・ステージ発表

展示配置の関係上、作品展示についても事前に申し込みくださるようお願いいたします。

	作 品 展 示	音 楽 ・ 芸 能 発 表
日 程	11月5日(土)～6日(日) 9:00～16:00	11月6日(日) 10:00～15:00
会 場	町民体育館	ハートフルプラザ・はしかみ
内 容	1人2点以内(大型展示は1点のみ) 団体での出展は問い合わせてください。 絵画・版画・書道・俳句・川柳・写真・彫刻・盆栽・手芸・陶芸・生け花など	1人1曲/1団体10分以内 新舞踊、民舞踊、詩吟、音楽、芸能など
申込方法	①出展を希望する団体・個人は、 <u>10月7日(金)までに</u> 、所定の申込用紙に作品内容・出品予定数・大きさ等を記入し、教育課まで持参・電話・ファクス・メールにてお申し込みください(作品数把握のため、必ず事前にお申し込みください)。 ②作品の搬入は、 <u>11月2日(水)～3日(木・祝)の間に</u> 、直接町民体育館に搬入してください。搬入時は検温、マスク着用、手指消毒にご協力ください。	出演を希望する団体・個人は、 <u>10月3日(月)までに</u> 、所定の申込用紙に演目、出演者名、出演時間、ステージ配置等を記入し、教育課まで持参・電話・ファクス・メールにてお申し込みください。 ※控室について 新型コロナウイルス感染予防対策として、ハートフルプラザ・はしかみ1階和室、 <u>教養娯楽室</u> を控室として使用します。
その他	申込用紙は教育課・道仏公民館・石鉢ふれあい交流館にあります。 また、町ホームページからもダウンロードできます。 (https://www.town.hashikami.lg.jp)	

ボランティアスタッフ

- 期 日：11月5日(土)～6日(日) 9:00～16:00
- 場 所：ハートフルプラザ・はしかみ、町民体育館
- 内 容：展示コーナーの監視など
- 申込締切：10月11日(火)



皆さんの作品、
出演で文化祭を盛り
上げましょう!



〒 階上町民文化祭実行委員会事務局 (教育課 社会教育グループ)
☎ 88-2764 / FAX 88-1803 / メール hashikyo@town.hashikami.lg.jp

住民税非課税世帯等に対する 臨時特別給付金の申請はお済みですか

次のいずれかに該当する方の給付金の申請期限は9月30日(金)です。

- ・令和3年度住民税均等割が非課税の世帯
- ・令和3年度および令和4年度の住民税均等割が課税されている世帯で、令和4年1月以降に新型コロナウイルス感染症の影響で収入が減少し、世帯全員が住民税非課税相当となった世帯(家計急変世帯)

期限を過ぎると申請できなくなりますので、お早めに申請してください。

※令和4年度住民税非課税世帯の確認書の返送期限は、発送日から3カ月後です。

☎ 介護福祉課 福祉グループ ☎88-2641

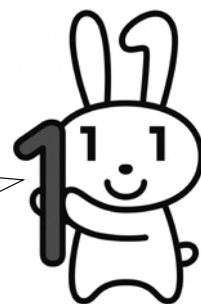
そろそろ あなたもマイナンバーカード

マイナンバーカード交付申請書の再々送付について

マイナンバーカードを申請していない人に、地方公共団体情報システム機構 (J-LIS) から、申請に必要なQRコード付き交付申請書を順次送付しています。同封の返信用封筒で申請書を郵送するか、QRコードをスマートフォンで読み取ることで、自分で簡単に申請することができます。申請が完了すると、約1カ月で町からマイナンバーカード交付通知書が届きますので、町民生活課へお越しください。

マイナンバーカード申請用の顔写真撮影を実施しています

- 場 所 町民生活課
- 実施時間 開庁日の8:15~17:00
- 対 象 者 階上町に住所登録のある人 (15歳未満または成年被後見人の場合は法定代理人の同行が必要)
- 持 ち 物 本人確認書類 (Aのうち1点か、Bのうち2点)
 - A: 運転免許証、パスポートなどの顔写真付きの公的本人確認書類
 - B: 健康保険証、介護保険証、年金手帳、社員証、学生証、診察券など
(氏名と住所、氏名と生年月日が確認できるもの)



今なら手軽に!

ケータイショップでマイナンバーカード

全国の携帯電話ショップでマイナンバーカードの申請サポートを実施しています。携帯電話を持っていない人が手ぶらで来店しても、ショップスタッフが申請完了まで無料でサポートします。手軽にマイナンバーカードを申請したい人はぜひご利用ください。

- 場 所 ドコモショップ、auショップ、UQスポット、ソフトバンクショップ、ワイモバイルショップ
※QRコード付き交付申請書を持参すると、カードをより早く取得することができます。

マイナンバーカードの交付時間延長のお知らせ

マイナンバーカード交付の時間延長を実施します。延長時間内は、混雑等を避けるため必ず予約が必要です。

- 期 間 8月22日から10月31日までの開庁日
- 延 長 時 間 17:00から18:30まで
- 予約受付時間 前日17:00まで (開庁日のみの受け付けです。)
- そ の 他 カードの交付のみとなりますので、その他カードの手続きやポイント付与については、後日役場開庁時間内 (8:15から17:00まで) にお願ひします。

☎ 町民生活課 戸籍住民グループ ☎88-2872

最大20,000円分のマイナポイントがもらえる!



マイナンバーカード
新規取得等で
最大5,000円

健康保険証としての
利用申し込みで
最大7,500円

公金受取口座の
登録で
最大7,500円

6月30日からマイナポイント事業第2弾が全面的に開始となり、希望するキャッシュレス決済サービス (電子マネー、プリペイドカード、QRコードなど) に、最大で20,000円分のポイントの付与を受けることができます。付与されたポイントは、お買い物などで使用することができます。

マイナポイントの付与を受けるためには、まずはマイナンバーカードを取得する必要があります。マイナポイントの申し込み対象となるマイナンバーカードの申請期限は、令和4年9月末ですので、お早めの手続きをお願いします (マイナポイントの申し込みは、令和5年2月末までです)。

☎ マイナンバー総合フリーダイヤル ☎0120-95-0178 / 総務課 行政防災グループ ☎88-2873

合併浄化槽設置を補助します

町では適切な生活排水の処理による住環境改善の取り組みとして、下水道事業実施区域以外の地域で合併浄化槽への転換補助を行っています。

補助金額を増額していますので、工事を検討している人は気軽にご相談ください。なお、この補助制度は数に限りがありますので、定数に達した場合は締め切らせていただきます。

■申請期限 **11月25日(金)**

■対象地域 町内全域（ただし、大蛇地区漁業集落排水処理区域および公共下水道事業認可区域は除く。）

■対象建物 専用住宅および併用住宅で、単独浄化槽またはくみ取り式から変換する場合（新築住宅への浄化槽設置は対象外です）。

■補助金額（残基数は7月末現在）

住宅延べ面積	浄化槽の大きさ	補助金限度額	残基数
130㎡以下	5人槽	529,000円	4基
130㎡超	6~7人槽	662,000円	11基
2世帯住宅	8~10人槽	897,000円	1基

■補助を受ける際の注意事項

補助金交付に当たっては、事前に工事施工予定業者を通して町に申請し、補助金交付決定後に工事に取り掛かることになります。工事完了後に申請をされても補助金は交付できませんのでご注意ください。

☎ 建設課 都市計画グループ ☎ 88-2120

10月1日は浄化槽の日です！

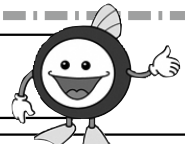
浄化槽は、微生物の働きを利用して汚水を浄化するため、適正な管理が必要です。そのため、浄化槽法では次のことが義務付けられています。

- ① 定期的な保守点検 ② 年1回の清掃 ③ 法定検査の受検（使用開始後および年1回）

法定検査は、浄化槽が適正に維持管理され、本来の浄化機能が十分に発揮されているかを判定するもので、（一社）青森県浄化槽検査センターが行います。浄化槽についてのご相談、浄化槽の使用開始時、廃止時、管理者の変更時などの届け出は、三八地域県民局環境管理部へご連絡ください。

☎（一社）青森県浄化槽検査センター ☎017-726-9500 / 三八地域県民局 環境管理部 ☎27-5111(代表)
建設課 都市計画グループ ☎88-2120

下水道を正しく使用しましょう！



1 異物を下水に流さないでください！

蒼前地区において、下水を処理場へ送り出すためのマンホールポンプにマスクやおむつが巻き込まれ、動作が停止する事故がたびたび発生しています。水に溶けない物をご家庭や事業所などから流すことは絶対にやめてください。

2 ルールを守り正しく使いましょう！

水に溶けない物が流されることにより、家庭の排水管が詰まったり、町の下水管や下水処理施設に問題が生じたりと、さまざまな不具合が発生します。下水管が詰まることで道路などに汚水があふれ出ることもありますし、宅地内の排水管詰まりは自分で修理していただくことにもなりますので、ルールを守り、快適な生活を心掛けましょう！

3 みんなの下水道を正しく使おう！

台所では、生ゴミを流さないようにしましょう。



生ゴミが排水管や下水管を詰まらせる原因になります。

油も流さないようにしましょう。



油はせっけんなどと化合して管内で固まり、詰まりの原因になります。

トイレでは、水に溶けないものは流さないでください。



水に溶けにくいティッシュや生理用品、ビニールなどは絶対に流さないでください。

マンホールや汚水ますに危険物を流さないで！



ガソリンやアルコールなどの危険物は爆発を招く恐れがあり大変危険です。

☎ 建設課 都市計画グループ ☎ 88-2120

八戸地域広域市町村圏事務組合からのお知らせ

八戸地域広域市町村圏事務組合 介護認定審査会の紹介

構成市町村：八戸市、三戸町、五戸町、田子町、南部町、階上町、新郷村、おいらせ町



①介護認定審査会とは

介護保険制度における要介護・要支援認定の審査判定を行います。審査会は、医療・保健・福祉の学識経験者からなり、公平公正な審査判定を行っています。

②審査事務の流れ

介護保険サービスを必要とする人が、市町村に要介護認定の申請を行うと、市町村は訪問して心身の状態などを調査し、その結果をとりまとめ介護認定審査会へ審査判定の依頼をします。審査会は、どの程度の介護や支援が必要か審査をし、要介護度（介護や支援が必要な度合い）を決めます。この判定結果に基づき、市町村が要介護認定を行います。

令和3年度の階上町の審査件数は457件でした。

☎ 広域事務局介護認定審査課 ☎ 32-7211

ごみ情報

No.107

10月は3R推進月間です

環境省を含む3R関係8省庁では、3R推進に対する理解と協力を求めるため、10月を「リデュース・リユース・リサイクル推進月間（略称：3R推進月間）」と定め、さまざまな普及啓発活動を実施しています。

今回は、3Rについて簡単に紹介しますので、この推進月間をきっかけに普段の生活でも3Rに関心を持ち、できるところから取り組みを始めましょう。

リデュース

リデュースとは、物を大切に使用し、ごみを出さないようにすることで、マイバッグの使用や買い物の際に詰め替え容器に入った製品・簡易包装の製品を選ぶことです。



リユース

リユースとは、不要になった製品をそのままごみに捨てるのではなく、リサイクルショップに持ち込んだり、友人に渡したりするなど、製品を再使用して使い続けることです。



リサイクル

リサイクルとは、使い終わった製品を燃やせるごみや燃やせないごみにそのまま捨てるのではなく、缶・ビン・ペットボトルや段ボールなどに分別し、資源物として出すことです。



☎ 町民生活課 生活環境グループ ☎ 88-2119

(広告)

(広告)

あすみ訪問看護ステーション

＼【訪問看護スタッフ】正社員募集！／

在宅生活を支え一人一人と向き合う看護
私たちと一緒に働いてみませんか？

※条件の詳細は右のQRコードから

《お問い合わせ》

岩手県九戸郡洋野町種市 23-65-6-105

TEL：0194-75-4810



☆元気100倍☆かんぱく王国

★第4回★

「牛乳パックでキラキラ☆万華鏡づくり」

■日 時 10月15日(土) 10:00~12:00
 ■場 所 ハートフルプラザ・はしかみ 大会議室
 ■講 師 クラフトスペースhana 柳沢亜希子氏
 ■参加費 500円 ☎ 教育課
 ■定 員 15人 社会教育グループ
 ■申込締切 10月5日(水) ☎ 88-2764
 FAX 88-1803

後期高齢者医療被保険者の皆さんへ

保険料は納期限内に納めましょう

保険料を滞納すると、通常より有効期限が短い保険証（短期被保険者証）が交付されることがあります。

- ・納付書で納めている人は、便利で納め忘れのない口座振替をご利用ください。
口座振替の申し込みは、役場税務課または金融機関で随時受け付けています。
- ・災害により住宅等に著しく損害を受けたり、世帯主の収入が著しく減少した場合など、保険料の減免が認められることがありますのでご相談ください。

☎ すこやか健康課 国保医療グループ ☎88-2219 / 税務課 収納グループ ☎88-2114

新型コロナウイルス感染症の影響による保険料の減免について

新型コロナウイルス感染症の影響により、以下の要件に該当する人は、申請により保険料が減免となる場合があります。

- 対象者1 新型コロナウイルス感染症により、世帯の主たる生計維持者が死亡し、または重篤な傷病を負った人
 - 対象者2 新型コロナウイルス感染症の影響により、世帯の主たる生計維持者の収入減少が見込まれる人で、次の(1)から(3)の全てに当てはまる人
 - (1) 事業収入、不動産収入、山林収入、給与収入のいずれかが令和3年に比べて10分の3以上減少する見込みであること。
 - (2) 令和3年の合計所得金額が1,000万円以下であること。
 - (3) 収入減少が見込まれる(1)の収入以外の令和3年の合計所得金額が400万円以下であること。
- 対象保険料 令和5年3月31日までの間に普通徴収の納期限（特別徴収の場合は特別徴収対象年金給付の支払日）が設定されている保険料

☎ すこやか健康課 国保医療グループ ☎88-2219

高額療養費の事前口座登録をお願いします

10月1日から、一定以上の所得がある人は医療費の窓口負担割合が2割になります。

対象となる人には、外来診療分の1カ月の負担増加額を3,000円までに抑えるため、自己負担額（窓口で支払う費用）との差額を高額療養費制度の口座へ後日払い戻します（令和7年9月30日まで）。高額療養費の口座が未登録である人には9月以降、高額療養費支給事前申請書を郵送しますので、口座の事前登録をお願いします。

☎ 青森県後期高齢者医療広域連合 ☎017-721-3821

JR八戸線昼間集中工事の実施に伴う 列車の運休について

JR盛岡支社では、八戸線で列車の運休を伴う昼間集中工事を行います。工事期間中は列車の運休を伴うため、ご利用のお客さまにはご不便をおかけしますが、ご理解とご協力をお願いします。

1 実施期間 10月4日(火)～10月6日(木) 計3日間

2 運休する列車

(下り)

列車番号	発駅・発時刻	着駅・着時刻	備考
435D	階上駅 10:14 発	久慈駅 11:08 着	八戸駅～鮫駅間は運転
441D	階上駅 13:13 発	久慈駅 14:09 着	
445D	階上駅 15:13 発	久慈駅 16:07 着	

(上り)

列車番号	発駅・発時刻	着駅・着時刻	備考
436D	階上駅 10:14 発	鮫 駅 10:38 着	八戸駅～鮫駅間は運転
442D	階上駅 12:07 発	八戸駅 12:56 着	
446D	階上駅 14:00 発	八戸駅 14:45 着	

3 代行輸送について 運休となる列車の代行輸送は実施しません。

※運行状況については、右のQRコード（JR東日本ホームページ）からご確認をお願いします。



☎ JR東日本お問い合わせセンター ☎050-2016-1600

— 地域子育て支援センター活動情報 —

地域子育て支援センター『すこやかる〜む』 【場所】道仏保育園(道仏字向17-3)

10/6 (木)	大型絵本をみよう	[時 間] 10:00~12:00 [利用料] 子ども1人につき100円 ※保育園裏の駐車場をご利用ください。 ※可能な限りマスクの着用をお願いします。 ■スケジュールは町ホームページにも掲載しています(トップページ>くらしの情報>子育て・教育>地域子育て支援センター)。 ※新型コロナウイルス感染症の状況により、中止となる場合があります。 園 地域子育て支援センター(道仏保育園内) ☎89-2210
10/13 (木)	透明プラ板の塗り絵しおりをつくろう	
10/20 (木)	<子育て講座> 「オリジナルハロウィンリースをつくろう ~アロマの香りに包まれて~」 ■講 師 フラワーサークルリアンブロッサム 代表 田代亜紀子氏 ■場 所 石鉢ふれあい交流館 和室 ■申 込 10/13(木)まで ☎89-2210 ■参加料 700円	
10/27 (木)	秋のおさんぽにでかけよう	

ちよこっと 国保 No.104 保険証の正しい利用について

国保の加入や喪失には、届け出が必要です。他の健康保険に加入した人は、速やかに国保をやめる手続きを行い、国民健康保険の保険証を返却してください。

【申請に必要なもの】 原則、世帯主または同世帯の人の申請となります。

- ・窓口に来る人の本人確認書類(マイナンバーカードや運転免許証など)
- ・届け出の対象者および世帯主のマイナンバーが分かるもの(マイナンバーカードや個人番号通知カード)



- 喪失する場合
上記2点に加え、新たに加入した健康保険の保険証、喪失する国保の保険証 ※届出対象者全員分
- 加入する場合
上記2点に加え、健康保険資格喪失証明書

《補足》

75歳になり自動的に後期高齢者医療保険に移行される場合には、国保の喪失手続きは不要です。

【申請場所】町民生活課 ③番窓口

《お願い》

新しい保険証が交付される前であっても、国保の保険証は使用しないでください。新しい保険証が交付される前に医療機関を受診する場合は、勤務先へ相談し「被保険者証資格証明書」の交付を受けるなどしましょう。

☎ すこやか健康課 国保医療グループ ☎88-2219

(広告)

(広告)

あなたの家から一番近い葬儀場

伝えたい大切な人へありがとう

他の葬儀社会員の方もご安心ください。
まずは、お見積をしてみませんか?

仏壇仏具 葬祭会館 いずみホール ばしかみ
階上町蒼前東二丁目9-25
☎ 0178-88-1232
0120-594-844 (いずみホールはしかみ 検索)

図書だより 今月のおすすめ本

今月の注目



『一生に一度は見てみたい
空の見たこと事典』

武田 康男 著
山と溪谷社 刊
ハートフルプラザ・はしかみ

★ハートフルプラザ・はしかみ★

『スタッフロール』 深緑野分 / 『とんこつQ&A』 今村夏子
『財布は踊る』 原田ひ香 / 『タガヤセ！日本』 白石優生
『女、星のごとく』 凧良ゆう / 『あくてえ』 山下紘加
『医者 of 僕が認知症の母と過ごす 23年間のこと』 森田豊
『ぺんたと小春の腹がたつなぞなぞ』 ペンギン飛行機製作所
『おつきみおぼけ』 せなけいこ…など

貸出時間

【ハートフルプラザ・はしかみ】 ☎88-2522

9:00～19:00 (月～土、日祝日)

【道仏公民館】 ☎89-2110

9:00～17:00 (月～土)

※9/30(金)まで休館

【石鉢ふれあい交流館】 ☎80-1671

9:00～19:00 (火～土、日祝日)

※月曜日は17:00まで

パソコン・スマートフォンから蔵書検索ができます。
下記アドレスからご利用ください。

【<http://www.lib-eye.net/hashikami/>】

★道仏公民館★

臨時休館中のため、9月の新刊はお休みします。

★石鉢ふれあい交流館★

『嫌われ者の矜持』 新堂冬樹 / 『殺人者の白い檻』 長岡弘樹
『ぼくらに嘘がひとつだけ』 綾崎隼 / 『幻告』 五十嵐律人
『見習医ワトソンの追究』 籾木蓮 / 『終活中毒』 秋吉理香子
『最後の鑑定人』 岩井圭也 / 『アナベル・リイ』 小池真理子
『そして誰もゆとらなくなった』 朝井リョウ
『その本は』 又吉直樹・ヨシタケシンスケ…など

防災ガイド file.104 ほっとスルメールに登録しましょう

ほっとスルメールでは、避難指示などの避難情報発令や、防災無線で放送した内容を配信しています。放送した内容を文字で確認できるので、とても便利です。

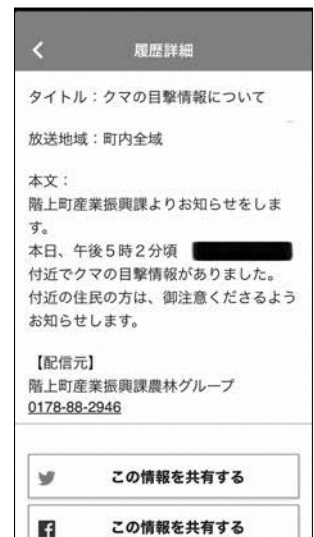
メール配信のほか、スマートフォンアプリもあります。

■登録方法

- (1) メール配信の場合は、登録用アドレスに空メールを送信して登録。スマートフォンアプリの場合は、App Store または Google Play で「ほっとスルメール」と検索し、ダウンロード。
- (2) 防災無線内容を受け取りたいときは、配信カテゴリで「防災無線情報（火災・Jアラート放送等を除く）」を選択。
- (3) 既にほっとスルメールに登録している人は、ほっとスルメールホームページよりログインして、登録内容を変更してください。

※ 火災を知らせる放送は、配信カテゴリ「火災情報」で、クマの目撃情報は「防災無線情報」で配信されます。

その他、詳しくは町ホームページを確認してください。



☎ 総務課 行政防災グループ ☎ 88-2873

■防災無線が聞き取りにくいときは、防災無線電話応答サービス・ほっとスルメールが便利です！

防災無線電話応答サービス
☎0120-346-152

(通話料無料)

放送内容は、町ホームページ・ほっとスルメールでも確認できます。

ほっとスルメールをご利用ください

<登録用メールアドレス> ※空メール送信して登録
anzenjoho@anshin.city.hachinohe.aomori.jp

町内の火災情報や防災無線放送内容などのメールを受け取れます。メールのほかに、スマートフォンアプリも利用できます。「ほっとスルメール」で検索してアプリをダウンロードしてください。



消防情報

火事・救急は 119番へ

八戸東消防署階上分署
☎ 88-2105
消防情報案内
☎ 0180-991-888



交番情報

事件・事故は 110番へ

八戸警察署階上交番
☎ 88-2022
今月の早め点灯時間は
16:30です。



秋の全国交通安全運動

■期間

9月21日(水)～30日(金)

■運動の重点

- ① 子どもと高齢者をはじめとする歩行者の安全の確保と安全運転意識の向上
- 子どもや高齢者を交通事故から守るため、ドライバーの皆さんは細心の注意を払い、思いやりを持った運転を心掛けましょう。
- ② 自転車の安全利用の推進
- 自転車を利用する際はヘル

メットを着用し、交差点では一時停止および安全確認を行いましょう。

③ 夕暮れ時・夜間の交通事故防止

歩行者は反射材などを身に付け、車や自転車を運転する際は早めにライトを点灯しましょう。夜間に車を運転する際、対向車や先行車がない場合はハイビームを活用しましょう。

④ 全ての座席のシートベルト着用とチャイルドシートの正しい使用の徹底

シートベルトは後部座席を止め全ての座席で着用しましょう。6歳未満の子どもを乗せるときは、必ずチャイルドシートを使用しましょう。

⑤ 飲酒運転等の危険運転の防止

飲酒運転は運転者だけでなく、車両や酒類の提供者、車両の同乗者にも厳しい罰則が設けられています。飲酒運転は「絶対しない・させない」ようお願いいたします。

また、他の車両の前に無理やり割り込む、必要以上に車間距離を詰めるなどの行為も絶対にやめましょう。

9月9日は 救急の日です！

救急医療および救急業務に対する国民の正しい理解と認識を深め、救急医療関係者の意識高揚を図ることを目的として、9月9日を「救急の日」、この日を含む1週間を「救急医療週間」と位置付けています。

■救命の連鎖
人が倒れた！そのときあなたは何ができるか考えたことがありますか。けが人や急病人、大切な家族を守るため、正しい知識を身に付けましょう。

1 心停止の予防

初期症状に早く気付くことで、突然の心停止を予防できます。

2 早期認識と通報

突然倒れた人や反応がない人を見たら、大声で周囲の人に知らせ、119番通報とAEDの手配をします。

3 一次救命処置

心肺蘇生(胸骨圧迫と人工呼吸)とAEDの使用により停止した心臓の動きを取り戻します(人工呼吸をすることにためらいがある場合は、マスク等を患者に着け胸骨圧迫のみを

4 二次救命処置と心拍再開後の集中治療

救急救命士や医師が、薬や器具を使用して心臓の動きを取り戻すことを目指します。
※呼吸停止からより早く心肺蘇生法を行うと、救命の確率は高くなります。
※消防署では、心肺蘇生法を学べる各種救命講習会、救急教室などを受け付けています。
※近年、救急出動件数が増加しています。救急車の適正利用にご協力ください。

消防団員募集中!!

階上町消防団では、
地域を守る消防団員を
募集しています!



詳しくは、総務課まで問い合わせてください。

☎ 総務課 行政防災グループ ☎ 88-2873

●令和4年階上町交通事故発生状況

	8月31日現在	前年同期比増減
発生件数	4件	+3件
死者	0人	0人
傷者数	6人	+5人
死亡事故ゼロ連続日数		2,773日

募集

石鉢ふれあい交流館講座 受講者

○おだしたつぶりふりかけ作り&かつお節削り体験
だしを使用した手作りふりかけを作りませんか。かつお節削りの体験もします。

■日時 9月27日(火) 10時～正午

講師 だし&カフェ禅

金山和歌子氏

■参加費 1050円

■募集人数 15人

■持ち物 エプロン、三角巾、ふりかけを入れる容器

■申込期限 9月20日(火)

○着物リメイク講座

ご自宅で眠っている着物をパンツにリメイクしてみませんか。

■日時 10月13日・20日・27日(木) 全3回 13時～15時30分

講師 飼牛道子氏

■参加費 無料

■募集人数 8人

■持ち物 着物(ほぐしてお持ちください)、裁縫道具、ミシン(お持ちの方)、型紙用の大きい紙(カレンダーなど)

■申込期限 10月7日(金)

○初めてのトレーニングジム(有酸素マシンを使ってみよう！)

■日時 9月26日(月)

1回目 17時から

2回目 19時から

講師 交流館トレーニング

ルームインストラクター

大前靖氏

■参加費 無料 ※入場料の210円は各自で負担

■募集人数 各回6人

■内容 初心者の方が有酸素マシンを使って基礎体力向上を目指す(足腰に不安のある方や女性の方に)

■持ち物 室内シューズ、汗拭き用タオル、水分補給飲料

※定員に達し次第受け付けを締め切ります。

※参加者は、必ずマスクの着用をお願いします。会場では、換気のため常に窓を開けていますので、各自体温調節などの対策をお願いします。

※やむを得ず内容の変更や中止になる場合があります。あらかじめご了承ください。

■石鉢ふれあい交流館 ☎(80) 1671

令和5年度むつ小川原地域・産業振興プロジェクト
支援助成事業

(公財)むつ小川原地域・産業振興財団では、県内の市町村や地域団体などが実施する地域の活性化や産業の育成・振興のためのプロジェクト活動、調査研究活動などの事業に対して、必要な資金の助成を行っています。

■対象事業 次の①から⑦までのいずれかに該当する事業

①人材育成 人材の企業などへの派遣、先進地視察研修、講師の招へいによる講習会の開催など、地域活性化に貢献できる優れた人材の育成、確保に関する事業

②技術開発 地域産業の振興に必要な栽培、採集、加工などの技術の開発、改良に関する事業

③商品開発 地域内の未利用資源の活用や新たな素材等の導入による新商品の開発・起業化に関する事業

④市場・販路開拓 市場調査、PR活動など、地域特産物の需要拡大、販路の開拓・拡大に関する事業

⑤観光開発 自然景観、文化遺産、郷土料理・芸能など観光資源の発掘、広域的観光ルートの開発および観光客の受け入れ体制の整備など観光開発に関する事業

⑥スポーツ・文化交流 地域の活性化につながる国内外のスポーツ、文化交流に関する事業

⑦その他 健康づくりや心の豊かさにつながる取り組みなど①～⑥以外で地域の活性化および産業の育成・近代化に寄与する事業

※国、県の補助事業などで実施されているものなどについては対象外とします。

■助成事業者 県内の市町村および地域団体(地域づくり、文化活動など)に取り組んでいる組織、グループ)、産業団体(農業協同組合、漁業協同組合、商工会、その他産業関係のグループ)

■助成金額 助成対象事業費の5分の4以内(助成限度額は、1事業当たり200万円以内)

■応募期限 10月31日(月)

■応募方法 令和5年度むつ小川原地域・産業振興プロジェクト支援事業実施要望書の様式に沿って記入し、申し込んでください。要望書の様式は、同財団のホームページからダウンロードするか、総合政策課にお尋ねください。

■申込(公財)むつ小川原地域・産業振興財団 ☎017

令和5年度むつ小川原地域・産業振興財団 ☎(88) 2946

(773) 6222

○ホームページ

http://www.jomo.ne.jp/mozaidan/

お知らせ

大蛇さわやかトイレ利用
休止について

建替工事に伴い、次の期間大蛇さわやかトイレを利用できません。ご不便をおかけしますが、ご理解とご協力をお願いします。

■期間 9月～令和5年3月(予定)

■産業振興課商工観光グループ ☎(88) 2875

農地パトロール(利用状況調査)を行います

農業委員会では、農地の利用状況について調査を行います。

■調査方法 9月から10月にかけて、農業委員と事務局が町内全域の農地を一筆ごとに巡回パトロールします。

■その他 調査の際の農地所有者の立ち会いは不要です。なお、調査結果は県に報告します。

■農業委員会 ☎(88) 2946

無戸籍でお困りの方へ

戸籍とは、人がいつ誰の子として生まれ、いつ誰と結婚し、いつ亡くなったなどの身分関係を登録し、その人が日本人であることを証明する唯一のもので、何らかの理由により出生届が出されなかったため、戸籍が作られず「無戸籍」の方がいます。

戸籍が作成されないことにより、各種行政サービスを受けることができない可能性があります。また、進学、就職、婚姻、パスポートの取得などが困難になる場合があります。社会生活に不利益が生じます。

青森地方法務局では、無戸籍相談窓口を設置していますので、「無戸籍の相談のことで」とお気軽にご相談ください。

○青森地方法務局 ☎017(776)9021
 【相談受付時間】 8時30分～17時15分
 青森地方法務局 ☎017(776)9021

動物愛護フェスティバル 2022「ペットと共に 一歩ずつ一緒に」

青森県動物愛護センターでは、動物愛護フェスティバルを開催し、犬のしつけ方教室、

乗馬体験などを行います。

■日時 9月24日(土)・25日(日) 10時～16時
 青森県動物愛護センター ☎017(726)6100

不動産取得税について

不動産取得税は、家屋を新築、増築したときや、土地や家屋を売買、贈与、交換などで取得したときに、取得者に一度だけ課税される県の税金です。

■税額 原則として、市町村の固定資産課税台帳価格に税率を乗じた額

■税率
 ・住宅および土地 3%
 ・住宅以外の家屋 4%

■軽減制度(要申請)
 ・住宅や住宅用地を取得し、一定の要件を満たす場合
 ・東日本大震災により被災した不動産に代わる不動産を取得した場合 など
 ※詳しくは、県ホームページをご覧ください。



県ホームページ

青森県動物愛護センターで
 第二課 ☎(27)5111 (内線209)

事業主の皆さんへ 従業員の個人住民税は「特別徴収」が原則です

所得税の源泉徴収義務のある事業主は、町民税・県民税も同様に従業員に支払う給料から特別徴収(給与天引き)して納めていただくことが、原則となっています。

■対象 前年中に給与の支払いを受け、かつ当年の4月1日において給与の支払いを受けている従業員
 事業主は、来年1月末までに町に提出する給与支払報告書では、特別徴収の手続きを忘れずにしてください。
 県と町では、町民税・県民税特別徴収制度の周知と徹底に取り組んでおり、普通徴収で報告された場合でも特別徴収義務があると認められる場合は、事業主を特別徴収者として指定することがあります。

青森県庁 税務課 賦課グループ ☎88-2129

階上町歴史講座開講 まだ知らない歴史を一緒に発見してみませんか?

■主催 階上町歴史研究会 ■参加費 各回100円程度
 ■対象 どなたでも ■申込方法 電話、FAX、メールまたは直接申込

回	日時	テーマ	講師	場所
1	10/15(土) 13:30~15:00	聞いて学ぶ(歴史) 寺下の応物寺について	寺下観音管理者 桑原一夫氏	ハートフルプラザ・はしかみ
2	11/26(土) 13:30~15:00	聞いて学ぶ(歴史) 城下町八戸の歴史	八戸市歴史研究会 三浦忠司氏	

※会場での感染予防対策にご協力をお願いします(検温、マスク着用、手指消毒等)。

青森県教育課 社会教育グループ ☎88-2764/FAX 88-1803/メール hashikyo@town.hashiami.lg.jp

ハロウィンジャンボ5億円

(1等3億円・前後賞各1億円合わせて)

ハロウィンジャンボミニ5千万円

(1等3千万円・前後賞各1千万円合わせて)

この宝くじの収益金は市町村の明るく住みよいまちづくりに使われます。

各1枚 300円 9月21日(水)2種類同時発売!

発売期間 9/21(水)~10/21(金)

公益財団法人青森県市町村振興協会



100歳のお誕生日 おめでとうございます

○木村 ひて 様 (鳥屋部)
 8月に町から表彰状と記念品、敬老祝金が贈られました。

※掲載の許可をいただいた方のみご紹介いたします。

年金だより 年金生活者支援給付金制度について

年金生活者支援給付金は、公的年金等の収入や所得が一定基準額以下の年金受給者の生活を支援するために、年金に上乗せして支給されるものです。受け取りには請求書の提出が必要です。

◆対象となる人

○老齢基礎年金を受給している人

以下の要件を全て満たしている必要があります

- ・65歳以上である
- ・世帯員全員が市町村民税非課税となっている
- ・年金収入額とその他所得額の合計が約88万円以下である

○障害基礎年金・遺族基礎年金を受給している人

以下の要件を満たしている必要があります

- ・前年の所得額が約472万円以下である

◆請求手続き

①新たに年金生活者支援給付金を受け取れる人

対象となる人には、日本年金機構から請求可能な旨のお知らせを送付します(9月初旬頃から)。

同封のはがき(年金生活者支援給付金請求書)へ記入し、日本年金機構へ提出してください。

②年金を受給し始める人

年金の請求手続きと併せて、年金事務所または町民生活課で請求手続きをしてください。

◆請求でお困りになったときは、給付金専用ダイヤル(☎0570-05-4092)へ電話してください。

☎ 八戸年金事務所 ☎ 44-1742 / 町民生活課 戸籍住民グループ ☎ 88-2872

秋のクリーンアップ・デー 自分たちの町は自分たちできれいに!

10月9日(日)

日ごろ通る道、自分たちの住む地域のごみを拾い、きれいな町にしましょう!

(ご自宅の不用品などは出さないでください。)

「隣の土地の草木が茂っていて虫が発生して困る」
「隣の土地の木の枝が自分の土地にまで伸びてきている」
などの苦情が多く寄せられています。
自分の所有地は自分で草刈りや枝払いを定期的に行うなど、適正な管理をお願いします。



☎ 町民生活課 生活環境グループ ☎ 88-2119

人口と世帯数

令和4年9月1日現在

()内は前月比

総人口 12,963人(-36)
男 6,519人(-20)
女 6,444人(-16)
世帯数 6,030世帯(-13)

9月30日(金)は

固定資産税 第3期
国民健康保険税 第3期
介護保険料 第2期
後期高齢者医療保険料 第2期
の納期限です。
忘れずに納めましょう。

☎ 税務課 収納グループ ☎ 88-2114

戸籍の窓

令和4年8月受付分(敬称略)

【お誕生おめでとう】

(父の名・母の名) 地区
沼 沢 凧 紗 (佳 哉・麻由美) 耳ヶ吠東
成 田 利 真 (紘 基・唯) 野場中
佐々木 ゆう 真 (翼 ・佳 純) 耳ヶ吠西

【前途を祝福します】

(住所または元の本籍)
(金 谷 猛 史 (田 代)
(大久保 愛 実 (道 仏)
(小 坂 一 広 (石 鉢)
(古 山 曜 子 (石 鉢)
(横 道 壮 敏 (追 越)
(濱 道 友 理 花 (八 戸 市)

【お悔やみ申し上げます】

山 田 と き 丞 (91・田 代)
奥 寺 良 司 (71・蒼 前)
小 松 定 三 (89・耳ヶ吠西)
朝 倉 孝 治 (78・駅 前)
堀 切 恵 子 (70・野場中)
西 山 善 治 (60・金山沢)
松 川 和 則 (36・角柄折)
八 森 リ サ (92・道 仏)
石 橋 美 和 (84・平 内)
中 村 光 史 (81・耳ヶ吠東)
根 岸 茂 春 (90・晴山沢)

(希望者の分を掲載しています)

※他市町村に届け出た人で掲載を希望する場合は、町民生活課 ☎ 88-2872 までご連絡ください。

行事&くらしのカレンダー 9/16(金)~10/15(土)

日	月	火	水	木	金	土
※カレンダーの内容は、町ホームページにも掲載しています。 ※新型コロナウイルス感染症の状況により、内容が変更となる場合があります。					16 9月 ☑ 燃やせる(中・西)	17
18 	19 敬老の日 ☑ 特別収集 燃やせる(東)	20 ☑ 燃やせる(中・西) 粗大(東) 相 行政・人権・心配ごと 相 教育 相 夜間納税 ト 休館日 フ 休館日	21 ☑ 缶・びん・ペット 新聞・段ボール	22 ☑ 燃やせる(東) 粗大(石・蒼・野)	23 秋分の日 ☑ 収集なし	24
25	26 ☑ 燃やせる(東) ト 休館日 フ 休館日	27 ☑ 燃やせる(中・西) 相 夜間納税 民 開放日	28 ☑ 缶・びん・ペット 雑誌・チラシ・古布 その他紙 健 3歳児、乳児	29 ☑ 燃やせる(東)	30 ☑ 燃やせる(中・西) フ 最終日(無料開放) 納 固定第3期 国保第3期 介護第2期 後期第2期	1 10月 
2	3 ☑ 燃やせない ト 休館日	4 ☑ 燃やせる(中・西) 相 夜間納税	5 ☑ 缶・びん・ペット 新聞・段ボール	6 ☑ 燃やせる(東)	7	8 学習発表会(石小) 学芸発表会(階小)
9 	10 スポーツの日	11 ☑ 燃やせる(中・西) 相 夜間納税 民 開放日 ト 休館日	12 ☑ 缶・びん・ペット 雑誌・チラシ・古布 その他紙	13 ☑ 燃やせる(東)	14	15 文化祭 (階中・~16日)

☑ ごみ収集日(中・西:中央、西部地域/東:東部地域/地域名の表示がないのは全地域収集)

※令和4年度から、石鉢・蒼前・野場中地区の粗大ごみの収集日が「奇数月の第4木曜日」に変わりました。

相 行政・人権・心配ごと相談

(第3火曜日、ハートフルプラザ、13:00~15:00)

相 教育相談(第3火曜日、ハートフルプラザ、13:00~16:00)

相 夜間納税相談(毎週火曜日、税務課、17:30~19:30)

民 民俗資料収集館開放日(第2・4火曜日、9:00~16:00、ボランティアガイドが案内します)

健 乳幼児健診

フ 町民プール

ト トレーニングルーム

納 町税等納期限

ごみ収集の地域区分

中央・西部地域	石鉢、蒼前、野場中、角柄折、金山沢、田代、晴山沢、平内、鳥屋部、赤保内、耳ヶ吠西
東部地域	耳ヶ吠東、荒谷、大蛇、追越、榊、駅前、道仏、小舟渡

○ごみは、必ず(半)透明な袋に入れて出してください。

○ごみは、収集日に、自分の住んでいる地域のごみ収集所へ、朝8時までに出してください。

○ごみの量や交通事情などにより同じ時間に収集車が来るとは限りません。

次の窓口業務を18:00まで延長しています

■町民生活課 住民票・戸籍謄抄本・身分証明書・印鑑証明書の交付、印鑑の登録

■税務課 所得証明書・資産証明書・納税証明書の交付、税・保険料の納付

平日は各課直通電話をご利用ください

	課名・グループ名等	直通電話番号	
1階	税務課	賦課グループ	88-2129
		収納グループ	88-2114
	町民生活課	戸籍住民グループ	88-2872
		生活環境グループ	88-2119
	すこやか健康課	健康グループ	88-2162
		児童グループ	38-1237
		国保医療グループ	88-2219
介護福祉課	介護グループ	88-2115	
	福祉グループ	88-2641	
会計課	会計グループ	88-2049	
2階	総務課	庶務グループ	88-2112
		行政防災グループ	88-2873
	総合政策課	政策推進グループ	88-2113
		財政グループ	88-2874
	産業振興課・農業委員会	農林グループ	88-2946
		農業委員会事務局	
	水産グループ	水産グループ	88-2116
		商工観光グループ	88-2875
	建設課	土木監理グループ	88-2118
		都市計画グループ	88-2120
教育課	学校教育グループ	88-2495	
	社会教育グループ	88-2698・2764	
3階	議会事務局	88-2369	

土・日・祝日および17:00以降のご連絡は(代)88-2111へお願いします。

はしかみ 観光ナビ info. 76

階上海岸「海の散歩コース」

今回は、階上海岸の「海の散歩コース」を紹介します。

このコースでは、はしかみハマの駅あるでい〜ばから小舟渡海岸廿一平までの約5.5kmの道のりを、約90分で歩くことができます。このコースの沿線では、魚屋さんに立ち寄ったり、町の文化財を見ることができるほか、美しい大自然の景色に出会うことができます。

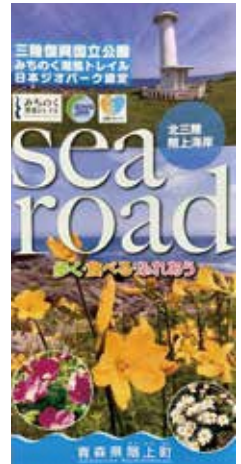
榊地区の三陸大津波記念碑は昭和8年に沿岸の丘の上に建立され、記念碑からの眺めは絶景です。また、その近くにある泊川神社（通称「タコ神社」）の裏に登ると、息を飲むほどの景色が目の前に広がります（神社の裏は急な崖になるため、足元にご注意ください）。小舟渡海岸は、廿一平の赤石大明神周辺から見える階上灯台の白、廿一平の天然芝生の緑、太平洋の青のコントラストがとてもきれいで、海岸沿いの海浜植物も種類がたくさんあり、4月から9月頃までさまざまな花を見つけることができます。

何度散策しても、新しい発見が待っています。詳しい案内は「北三陸階上海岸 sea road」のパンフレットをご覧ください。階上町役場や町の観光施設に置いてありますので、興味のある方は手に取って散策してみてもいいかもしれません。

☎ 産業振興課 商工観光グループ ☎ 88-2875



小舟渡海岸廿一平の景色



パンフレット



泊川神社からの景色

観光施設情報

道の駅はしかみ

(問) ☎ 88-1800
(営) 9:00~18:00
(休) なし
(住) 道仏字耳ヶ吠3-3

秋彼岸売り出し

9月19日(月)~26日(月)
手作りだんごと切り花を販売します!

彼岸だんご予約販売

彼岸だんご予約受付中!

ふのりそば

ふのりそばを1杯700円
(土日数量限定)で提供中
です! ぜひご賞味ください!



フォレストピア階上

(問) ☎ 88-4449
(営) 9:00~17:00
(食) 11:00~14:00
(ジェラート) 10:00~16:00
(休) 毎週火曜日
(住) 鳥屋部字大柿1-2

新メニューのご紹介

うどん・手作りおにぎりを始めました!
うどんはかけとざる、どちらも提供しております!
おにぎりの具は鮭・昆布・梅干しから選んでいただき、注文後に握ります!できたてをお召し上がりください!

おすすめのジェラート

コーヒー味、ゴールデンキウイ味のジェラートを提供中です!ぜひご賞味ください!



わっせ交流センター

(問) ☎ 88-2709
(営) 9:00~17:00
(食) 11:00~15:00
(休) 9月:13日、14日、21日、28日
10月:毎週水曜日
(住) 平内字上道1-1

てんぼせんべい作り体験

10月14日(金)
10:00~12:00
参加料:2,000円(昼食付き)
定員:15人
昔ながらの手焼きのせんべい作りを体験します!

食堂おすすめメニュー

「ぶっかけそば」1杯700円
揚げ玉、大根おろしが入った冷やしそばを、季節限定で提供します!



はしかみハマの駅あるでい〜ば

(問) ☎ 38-3166
(営) 9:30~18:00
(食) 10:30~16:00
(休) 9月:12日、20日、26日
10月:3日、11日、17日、24日、31日
(住) 道仏字大蛇203-208

はしかみうまいものマルシェ

9月25日(日)
はしかみのうまい食材を販売します!ご来店お待ちしております!

あっぱあっちゃあおすすめ商品

コーヒーフロート、メロンソーダフロート始めました!
ソフトクリームとコーヒー、メロンソーダの組み合わせをぜひご堪能ください!

