

がんばろう階上 がんばろう東北

広報 のはしかみ 8

—ゆめ みらい 心ときめく ふるさとづくり—



地域の安全・安心のため 力強い組織が誕生

主な話題

Hot ニュース (消防操法大会 他)	2-3
青森県民駅伝 階上町選手団が決定	6
正しい知識でハチ対策をしましょう	8
お知らせ Information (ふるさと納税お礼品 他)	14-17

町の消防防災、交通安全を担う組織が誕生しました。7月9日に「はしかみ交通安全レディースサポーター組織会」が、7月19日に「道仏中学校消防クラブ結成式」が行われ、それぞれが決意を新たにしました。

(上) 道仏中学校消防クラブ
(下) はしかみ交通安全レディースサポーター

赤保内支部2連覇！ 第31回階上町内駅伝競走大会

第31回階上町内駅伝競走大会が7月1日に開催されました。気温、湿度がともに高く蒸し暑い中、昨年より1チーム多い7チーム63人の選手が22.2kmをたすきでつなぎました。開会式では、鳥屋部支部の階上小学校児童5人が「最後まであきらめず大切な仲間のために絆というたすきをつなぐことを誓います」と選手宣誓をしました。



第1区：平内農道入口から一斉にスタート



2連覇を達成した赤保内支部

レースは中盤まで石鉢ガッツが1位を走り続けましたが、後半で赤保内支部が逆転。そのまま逃げ切り、昨年に引き続き見事2連覇を果たしました。

◆ 区間賞 ◆

区間	距離	支部名	氏名	タイム
1	2.90km	大蛇	荒畑 翔海	10分14秒
2	2.50km	石鉢ガッツ	成田 里穂	10分32秒
3	2.00km	石鉢ガッツ	大長根 俊哉	7分43秒
4	2.90km	道仏	中屋敷 魁生	11分25秒
5	3.00km	赤保内	夏堀 拓海	10分31秒
6	1.95km	赤保内	榊 善一	5分54秒
7	1.75km	赤保内	志田 梓	6分47秒
8	2.00km	赤保内	濱浦 愛佳	7分46秒
9	3.20km	山手駅伝選抜	久保 卓也	11分40秒

◆ 総合順位 ◆

順位	支部名	タイム
1	赤保内	1時間27分27秒
2	石鉢ガッツ	1時間30分14秒
3	道仏	1時間33分24秒
4	大蛇	1時間38分16秒
5	小舟渡	1時間41分40秒
6	山手連合	1時間47分03秒
	山手駅伝選抜	1時間32分47秒

※山手駅伝選抜はオープン参加

自己ベストを目指して 第71回小学校陸上競技記録会

6月22日、赤保内小学校を会場に第71回小学校陸上競技記録会が開催されました。

町内6小学校の4年生から6年生までが出場し、100メートル走などのトラック競技5種目と、ジャベリックボール投げなどのフィールド競技3種目に挑戦しました。強風が吹き荒れる中、それをものともせず力を発揮した選手たち。今大会は6選手が大会新記録を樹立しました。



◀選手宣誓をする大蛇小6年 林下詩啓君



▲記録に挑む選手たち

全国大会での活躍を誓う

日清カップ全国小学生陸上競技交流大会（横浜市）および東日本都道府県小学生陸上競技交流大会（函館市）に出場する大蛇小6年の上平侑摩君（男子80メートルハードル）、赤保内小6年の小松雄介君（ジャベリックボール投げ）、わんぱく相撲全国大会（東京両国国技館）およびJOCジュニアオリンピックカップ全日本小学生相撲優勝大会東北ブロック予選会（十和田市）に出場する道仏小4年の上野広輝君が、7月12日、町役場に報告に訪れました。

浜谷豊美町長は「町の代表として、青森県の代表として頑張ってください。良い結果が出ることを期待します」と激励。上平君は「12秒台を出したい」、小松君は「60m以上投げたい」、上野君は「優勝を目指します」とそれぞれ活躍を誓いました。



前列左から2番目が上野君、同3番目が上平君、前列右端が小松君

磨き抜かれた技術を披露

町消防団第1分団 県大会出場を決める

6月17日に行われた第26回八戸地区消防操法大会（八戸消防本部）を勝ち抜いた町消防団第1分団（小舟渡）と第5分団（登切）は7月16日、三八地区消防操法大会（五戸町小渡平公園）に出場しました。

開会式では、第5分団の引敷林安幸班長が「地域住民の皆さまの安全・安心のため、日夜訓練に励んだ成果をいかに発揮し、正々堂々精いっぱい操法することを誓います」と選手宣誓。

ポンプ車操法の部に第1分団が、小型ポンプ操法の部に第1分団、第5分団が出場し、ポンプ車操法の部は第1分団が他の分団を圧倒し優勝。小型ポンプ操法の部では第1分団が準優勝、第5分団が3位の好成績を収めました。

ポンプ車操法の部で優勝した第1分団は、8月25日に青森県消防学校（青森市）で開催される第30回青森県消防操法大会に出場します。町消防団としては5大会連続の県大会出場となります。



選手宣誓する
第5分団引敷林安幸班長



県大会出場を決めた第1分団



躍動する町消防団員

地域防災の未来を担う

道仏中学校消防クラブ結成

7月19日、道仏中学校（小野榮悦校長）は、地域防災力の強化を図るため全校生徒92人で道仏中学校消防クラブを結成しました。

中学生の少年消防クラブのことは述べました。は、八戸消防広域管内では初となります。

浜谷豊美町長は「消防防災について学ぶ貴重な機会。地域防災の重要な担い手として防災意識の向上に努めてほしい」と期待を込めました。クラブ員は「地域の防災と消防精神を学び、防災意識の向上を図ります」と力強く誓



八戸地域少年消防クラブ育成協議会小杉雅永会長（左）から、クラブ員を代表しクラブ員証を受け取る浜久保晴彬さん（3年）（右）

女性の力で地域の安全・安心を

はしかみ交通安全レディースポーター発足

女性の立場から交通安全の啓発・普及に取り組むことを目的とした「はしかみ交通安全レディースポーター」が

県民運動に係る街頭広報活動が行われ、交通事故防止の啓発に努めました。

7月9日、組織会を開催し正式な団体として発足しました。34人のサポーターからリーダーに就任した畑中優子さんは「皆さんと協力して活動を進めていきたい」と抱負を語りました。

交通死亡事故ゼロ継続に向け、今後の活躍が期待されます。

7月23日には、発足後初めての活動となる夏の交通安全



街頭広報活動の様子
(7月23日 階上町役場前)

■交通死亡事故ゼロ継続
1,281日 (7月31日現在)

ラグビーワールドカップ2019釜石開催キャラバン隊表敬訪問

ラグビーワールドカップ（以下「RWC」）2019開催地の岩手県釜石市からキャラバン隊が7月19日、町を訪問しRWC 2019釜石開催推進協議会澤田政男副会長から浜谷豊美町長へ、釜石市長の親書の贈呈が行われました。

浜谷町長は「同じ被災した自治体として元気で勇気を与え、今後の復興への弾みになります」とあいさつ。澤田副会長は「大会を通じて、世界中からいただいた支援への感謝を伝え、復興の姿を世界に発信していきたい」と大会をPRしました。

7月末には津波で被災した地域の小中学校跡地に「釜石鶴住居復興スタジアム（仮称）」（釜石市）が完成し、このスタジアムでRWCの試合が来年9月25日と10月13日に開催されます。



浜谷町長とキャラバン隊の皆さん

後期高齢者医療被保険者の皆さんへ

高額介護合算療養費の上限額が変わります

高額介護合算療養費制度の見直しにより、8月から70歳以上の人の高額介護合算療養費の上限額が変わります。詳しくは、役場か後期高齢者医療広域連合にお問い合わせください。

■7月診療分まで

所得区分	自己負担 限度額 (70歳以上)※2
現役並み (課税所得145万円以上)	67万円
一般※1 (課税所得145万円未満)	56万円
低所得Ⅱ (住民税非課税)	31万円
低所得Ⅰ (住民税非課税で 所得が一定以下)	19万円※3

■8月診療分から

所得区分	自己負担限度額	
	(70歳以上)※2	(70歳未満)※2
現役並み (課税所得145万円以上)	212万円	212万円
現役並み (課税所得145万円以上)	141万円	141万円
現役並み (課税所得145万円以上)	67万円	67万円
一般※1 (課税所得145万円未満)	56万円	60万円
低所得Ⅱ (住民税非課税)	31万円	34万円
低所得Ⅰ (住民税非課税で 所得が一定以下)	19万円※3	



- ※1 収入の合計額が520万円未満（1人世帯の場合は383万円未満）の場合および旧ただし書所得の合計額が210万円以下の場合も含む。
- ※2 対象世帯に70～74歳と70歳未満が混在する場合、まず70～74歳の自己負担合算額に限度額を適用した後、残る負担額と70歳未満の自己負担合算額を合わせた額に限度額を適用。
- ※3 介護サービス利用者が世帯内に複数いる場合は31万円。

【問】健康福祉課 健康増進グループ ☎88-2219
青森県後期高齢者医療広域連合 ☎017-721-3821

ラブストーリー

はしかみ♥物語（第7話）～朝日の下で一期一会～

階上岳横断ウォークにグループ参加し、潮騒コース（8km「『はしかみハマの駅あるでい～ば』経由」）と一緒に歩きませんか？

- 開催日時 9月30日（日）8:00～ ※雨天決行
- 集合 《場所》道仏公民館（道仏字横沢山15-4） 《受付時間》7:20～7:50
- 募集人数 男女各10人程度
- 対象者 独身男性（20～39歳の人）、独身女性（20歳以上の人）
- 参加料 男性2,500円、女性2,000円



- 《支払方法》直接持参または振込 ※振込先、支払期日は、申込受付後にお知らせします。
- 服装・持ち物 ウォーキングに適した服装、持ち物
※タオル、マイ箸、マイお椀をお持ちください。
- 申込方法 申込用紙に必要事項を記入し、事務局へ持参するか郵送、FAXまたは町ホームページ上の申込フォームで申し込んでください。申込用紙は、総合政策課に設置しているほか町ホームページからもダウンロードできます。
- 申込期限 9月3日（月）※申込状況により男女比の調整を行う場合があります。
- 主催 階上町出合いサポート事業実行委員会

【申・問】階上町出合いサポート事業実行委員会事務局（総合政策課内） ☎88-2113/FAX 88-2117
階上町ホームページURL <http://www.town.hashikami.lg.jp/>

30年度 階上町文化賞・スポーツ賞表彰候補者募集

町では芸術・学術・芸能文化、スポーツの振興発展に功績のあった人、優秀な成績をおさめた人を表彰する階上町文化賞・スポーツ賞表彰を実施しています。候補者を募集しますので、皆さんご推薦ください。

■推薦基準など

文化賞		スポーツ賞	
1 文化功労賞 イ. 永年町の文化向上に貢献した人 ロ. 永年芸術・学術の指導養成、文化団体の育成指導に寄与した人 2 文化賞 イ. 全国的規模以上の展覧会・発表会で特に優れた評価を受けた人 ロ. 全国的規模以上の展覧会・発表会に継続して作品を発表し、優れた評価を受けている人 ハ. 学術研究などで優れた評価を受けた人 3 文化奨励賞 イ. 全県的規模以上の展覧会・発表会で優れた評価を受けた人 ロ. 芸術・学術の分野で優れた評価を受けた人	1 スポーツ特別功労賞 イ. 永年にわたり、町内のスポーツの健全な普及発展に著しく貢献した人 ロ. 全国および国際大会の競技会で、スポーツの普及発展に著しく貢献した人 2 スポーツ功労賞 イ. スポーツに関する全国大会の入賞者および東北大会の優勝者または東北大会以上の大会で新記録を樹立した人 ロ. 町内のスポーツの健全な普及発展に著しく貢献した人 3 スポーツ賞 イ. 高校生以上のスポーツに関する県大会以上の大会の入賞者 4 スポーツ奨励賞 イ. 小中学生の県大会以上の大会の入賞者		
候補者の範囲	町民または団体のほか、町に縁故の深い人	候補者の範囲	町民または町出身者
推薦書	教育課、道仏公民館、石鉢ふれあい交流館、町文化協会にあります。	推薦書	各学校、各体協支部長、各競技協会長に依頼しています。

■表彰式 11月3日(土) <町民文化祭>

■推薦締切 9月7日(金)

【推薦・問】教育課 社会教育グループ ☎88-2764

成人式実行委員を募集します

～新たな人生の門出の思い出を作りませんか～

31年1月13日(日)開催予定の階上町成人式で、式典の進行や交歓会の企画運営をする実行委員を募集します。

■応募資格

31年成人式対象者(平成10年4月2日から平成11年4月1日生まれ)で成人式までの期間、月1～2回行う実行委員会に参加できる人

■応募方法

①住所、②氏名、③生年月日、④電話番号を明記し、郵送、FAXまたはメールで応募してください。電話または直接教育課へ申し込んでも結構です。

【申・問】教育課 社会教育グループ ☎88-2698
 FAX 88-1803/e-mail hashikyo@town.hashikami.lg.jp



広報に広告を掲載しませんか

広報はしかみに掲載する有料広告を随時募集しています。事業PRなどにぜひご利用ください。

(作成部数 4,800部)

《料金》1号広告(5×18cm程度) 10,800円

2号広告(5×9cm程度) 5,400円

※詳しくは問い合わせてください。

【問】総務課 行政防災グループ ☎88-2873

町ホームページのバナー広告を募集します

町ホームページに掲載する有料バナー広告を随時募集しています。事業PRなどにぜひご利用ください。

《料金》月額 5,400円

《規格》縦60ピクセル×横150ピクセル

GIF、JPEG、PNG形式で、10KB以内。

※詳しくは問い合わせてください。

【問】総務課 行政防災グループ ☎88-2873

青森県民駅伝競争大会 階上町選手団が決定

9月2日
正午
スタート!

第26回青森県民駅伝競走大会に参加する階上町選手団が決定しました。大会は、9月2日（日）正午に青森市のアスパムをスタートし、県陸上競技場をゴールとする8区間（約33.8km）をたすきでつなぎます。大会の様子はテレビ中継されますので、選手への温かいご声援をお願いします。



階上町選手団

- ◇監督 久保卓也（晴山沢）
- ◇コーチ 岩谷幸（道仏）、久保卓（晴山沢）
- ◇マネージャー 上野正宣（道仏）、久保耕平（角柄折）
菅田諭志（耳ヶ吠西）
- ◇男子 榊善一（耳ヶ吠西）、鹿原明仁（鳥屋部）
久保卓也（晴山沢）
佐々木信彦（耳ヶ吠西）、夏堀拓海（耳ヶ吠西）
中屋敷魁生（榊）、村越洸（蒼前）
- ◇中学生男子 佐藤翼（耳ヶ吠東）、羽下陽祐（蒼前）
嵯峨昂大（石鉢）、田村京也（追越）
- ◇女子 鹿内美緒（蒼前）、濱浦愛佳（耳ヶ吠東）
成田里穂（石鉢）、藤原春菜（耳ヶ吠西）

区	距離	指定選手	場所	区	距離	指定選手	場所
1	4.6km	男子（高校生以上）	アスパム前～合浦公園	5	2.5km	女子（中学生以上）	戸山団地～幸畑
2	3.8km	男子（中学生）	合浦公園～野内	6	5.2km	男子（高校生以上）	幸畑～流通団地入口
3	4.6km	男子（高校生以上）	野内～諏訪沢	7	3.2km	女子（中学生以上）	流通団地入口～細越
4	6.1km	男子（高校生以上）	諏訪沢～戸山団地	8	3.8km	男子（中学生）	細越～県総合運動公園

【問】教育課 社会教育グループ ☎ 88-2698

自衛官等採用試験のお知らせ

30年度の自衛官等を次のとおり募集します。詳しくは問い合わせてください。

募集種目	資格	受付期間	試験期日	合格発表	入（校）隊
自衛官候補生	18歳以上 27歳未満	年間を通じて募集	受付時にお知らせ	試験日にお知らせ	31年3月下旬 ～4月下旬
一般曹候補生	18歳以上 27歳未満	7月1日 ～9月7日	1次 9月21日～23日 2次 10月12日～17日	1次 10月 5日 最終 11月 9日	
航空学生	海 18歳以上 23歳未満 空 18歳以上 21歳未満		1次 9月17日 2次 10月15日～21日 3次 11月17日 ～12月20日	1次 10月 5日 2次 海 11月13日 空 11月 5日 最終 31年1月22日	

【問】防衛省 自衛隊青森地方協力本部 八戸地域事務所（八戸市内丸一丁目1-40）
TEL/FAX 45-1920 ホームページ <http://www.mod.go.jp/pco/aomori/>

重度心身障害者医療費助成制度が変わります

重度心身障害者医療費助成の対象者で社会保険の人には、9月の更新から重度心身障害者医療費受給者証を交付します。10月1日診療分からは、受給者証を医療機関等の支払窓口に提示するとその場で助成を受けられるようになります（現物給付）。受給者証は一斉更新で自動交付されるため、手続きは不要です。

9月30日までに受けた医療費などは、今までどおり償還払い（一部負担金を支払い、領収書を添付して申請することで、後日助成金が支給）となります。

国民健康保険の人も受給者証が交付され現物給付となりますが、後期高齢者医療の人は償還払いとなります。

■重度心身障害者医療費助成制度とは…

重度の障がい者に対して、病院などで診療を受けた場合や薬局で調剤を受けた場合の一部負担金を助成するものです。所得に応じて医療費が無料または1割負担となります。

＜対象者＞

- 65歳未満で手帳を取得した人のうち、
- ①身体障害者手帳1級および2級の人
 - ②身体障害者手帳3級の内部障害（免疫・肝臓は除く）の人
 - ③愛護手帳Aの人
 - ④精神障害者保健福祉手帳1級の人

＜負担金＞

- ・町民税非課税世帯などの低所得の人は、自己負担はありません。
- ・65歳以上で町民税課税世帯の人、65歳未満で所得が一定額以上の人は支給停止となります。
- ・65歳未満で町民税課税世帯の人は、外来または入院について、上限または1割の自己負担が生じます。

＜自己負担上限月額＞

対象者	7月31日まで		8月1日から	
	外来	入院	外来	入院
上位所得者および65歳以上の町民税世帯課税者	対象外	対象外	対象外	対象外
65歳未満の町民税世帯課税者	14,000円 (144,000円/年)	57,600円 (多数該当44,400円)	18,000円 (144,000円/年)	57,600円 (多数該当44,400円)
65歳以上の町民税世帯非課税者	0円	0円	0円	0円

【問】健康福祉課 福祉グループ ☎ 88-2641

犬の登録と狂犬病予防注射を忘れていませんか？

狂犬病予防法により、犬の所有者は、飼い犬の「生涯1回の登録」と「毎年1回」の狂犬病予防注射の接種が義務付けられています。

狂犬病の予防注射は「飼い犬」だけでなく、狂犬病から「人」を守るために必要な注射ですので、忘れずに実施してください。

①犬の登録

町民生活課窓口で登録してください。（登録手数料3,000円）

②狂犬病予防注射

春の集合注射を受けていない場合は、各動物病院にて接種してください。

③登録変更届など

犬の所有者や住所に変更があった場合や、犬が死亡した場合は役場に届け出をしてください。



※登録や狂犬病予防注射を行わなかった場合、狂犬病予防法に違反し20万円以下の罰金に処されることがあります。

【問】町民生活課 生活環境グループ ☎ 88-2119

正しい知識でハチ対策をしましょう



ハチと偶然遭遇しても、いきなり刺されることはまずありません。しかし誤って巣に近づいて刺激したときや、黒いもの（衣服や髪）に対して攻撃することがあります。ハチから身を守るためにもハチの特性を知り、適正な対応をとりましょう。

①町にはどんなハチがいるの？

◆スズメバチ◆

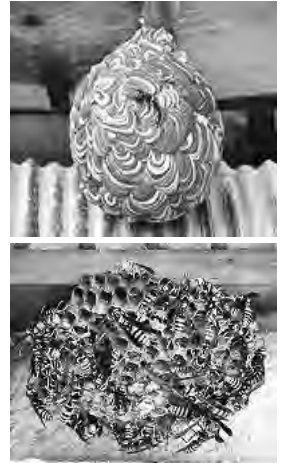
9月頃にかけて活動が活発化し巣は大きくなります。巣は1年で使い捨てられ、同じ巣を翌年に使うことはありません。町ではキイロスズメバチがよくみられますが、攻撃性は大変強く、巣を刺激した場合は集団で攻撃され死に至ることがあります。

◆アシナガバチ◆

スズメバチと同じく、7~9月頃にかけてよく見られます。普段は益虫として毛虫などを食べてくれます。人に対する攻撃性はほとんどありませんが、巣を守る習性があるため巣を刺激したりすると攻撃されます。攻撃性、毒性ともにスズメバチより弱いですが、十分に注意が必要です。

◆その他のハチ◆

土の中に巣を作る小型のクロスズメバチやミツバチなどの種類があります。スズメバチやアシナガバチと比べると攻撃性は弱く、さほど危険性はありませんが、注意が必要です。



②ハチと遭遇したらどうすればいいの？

ハチは急な動きをするものや大きな音に反応する習性があるため、もしも遭遇した場合は、落ち着いて姿勢を低くし静かにその場を離れるようにしてください。

③駆除はどうすればいいの？

駆除は、原則として発生した土地や建物の所有者が行うこととなります。町では無料で防護服の貸し出しをしていますのでご自身で巣を駆除される際はご利用ください。また、所有者が分からない土地や建物に巣がある場合は問い合わせてください。

【問】町民生活課 生活環境グループ ☎88-2119

ごみ情報

No.58

よくあるお問い合わせ

今回は、よくあるお問い合わせについて解説していきます。



1 枝木や剪定木の捨て方は？

「燃やせるごみ」として捨てることができます。捨てるときは、直径10cm以下・長さ50cm以下に裁断し、できるだけ自然乾燥させてから出しましょう。

2 畳の捨て方は？

町で処理することができないごみに該当します。取扱店や民間の廃棄物処理業許可業者に処理を依頼してください。ただし、12等分に裁断した場合は、「燃やせるごみ」として出すことができます。

3 缶・ビン・ペットボトルは、こういったものが資源物に分類されるの？

飲料や食品など主に人が口にできる物が入っているものが対象です。飲料や食品以外が入っていたもの

の（スプレー缶や化粧品のビンなど）や汚れがひどいもの、割れてしまったビン、深さが15cm以上ある口の大きい缶などは対象となりませんのでご注意ください。

対象とならない場合、缶やビンは「燃やせないごみ」、ペットボトルは「燃やせるごみ」に分類されます。また、ペットフードやツナの缶詰などの油汚れが落ちない物や分離した缶詰のふたなどについては「燃やせないごみ」に出してください。

(例) 缶 : ジュースやお酒の缶、食品の缶詰めなど

ビン : ジュースやお酒のビン、ジャムや飲み薬のビンなど

ペットボトル : ジュースや調味料のペットボトルなど



【問】町民生活課 生活環境グループ ☎88-2119

ゆるキャラグランプリエントリー

はしかみキッズへの投票をお願いします!

階上町のPRを目的として、今年度もゆるキャラグランプリに当町のシンボルキャラクター「はしかみキッズ」がエントリーしました。

ゆるキャラグランプリのホームページから投票できますので、皆さんの投票をお待ちしております。



はしかみキッズ

(左上) つつじ姫
(右上) あぶらめくん
(下) かぜ丸

投票期間

8月1日(水) 10:00~11月9日(金) 18:00

URL

<http://www.yurugp.jp/vote/detail.php?id=00002167>

【問】総合政策課 政策推進グループ ☎88-2113

図書日より 今月のおすすすめ本

今月の注目



『じっと手を見る』

窪 美澄 著

幻冬社

ハートフルプラザ・
はしかみ

★ ハートフルプラザ・はしかみ ★

『宇喜多の楽土』木下昌輝／『破滅の王』上田早夕里
『ファーストラヴ』島本理生／『でんでらの』柳田国男
『おはぎやまのいちにち』西東
『へんしんたんてい』あきやまただし
『せかいいちのいちご』林木林 …など

★ 道仏公民館 ★

『燃える波』村山由佳／『はなびのひ』たしろちさと
『5分後に笑えるどんでん返し』エブリスタ
『まいごのたまご』アレックス・ラティマー
『たかが犬、なんて言わないで』リブ・フローデ …など

★ 石鉢ふれあい交流館 ★

『発達障害は家庭で改善できる』鈴木昭平、小沢隆
『いろいろあった人へ』伊集院静／『結び蝶物語』横山充男
『星夜航行 上・下』飯嶋和一／『最後のオオカミ』M・モーパーゴ
『きみ、なにがすき?』はせがわさとみ／『はるか』宿野かほる
『ルラルさんのだいにくしごと』いとうひろし …など

【ハートフルプラザ・はしかみ】☎88-2522

9時~19時(月~土、日・祝日)

◆【道仏公民館】☎89-2110

貸 9時~17時(月~金) ※土曜日は15時まで

出【石鉢ふれあい交流館】☎80-1671

時 9時~19時(火~土、日・祝日)

間 ※月曜日は17時まで

◆おすすめ本は、紹介した図書室以外にも
入荷することがあります。

◎蔵書検索

【<http://www.lib-eye.net/hashikami/>】

(広告)

肥料用の豚ふんを販売します

・15kg詰め一袋 ¥100(税込)

※10袋以上のご注文で配達します

・軽トラック持込の場合 ¥500(税込)

・4t車輛一台分 ¥8,000(税込、配達料込)



(有) 八戸ファーム

〒039-1201 階上町道仏字天当平3-1

TEL 0178-88-2870 / FAX 0178-88-4744

(広告)

7月2日オープン

B・B・B サロン
トモコ

雅式流気整体 ふくらはぎ健康法
デコルトリートメント

＜場所＞ 小舟渡(消防団第1分団屯所向かい)

【問】萬谷知子 ☎87-3011

(広告)



◆◇スケジュール◇◇

就園していない子どもが対象です。
親子で楽しみませんか。

地域子育て支援センター「すこやか〜む」

期日	活動内容
9/6 (木)	ぱたぱたあそび ~おゆうぎしましょう~
9/13 (木)	<子育て講座> 「郷土料理教室」 ■場 所：はしかみハマの駅あるでい〜ば ■講 師：町漁協女性部 代表 荒谷恵子氏 ■参加料：600円（材料費として） ■申 込：89-2210（9/6(木)締切）限定10組
9/20 (木)	アンパンマンぽっとな落とし おもちゃを作ろう ■申 込：89-2210（9/6(木)締切）限定10組
9/27 (木)	バッタ！！み〜つけ 虫探しをしよう
[場 所] 道仏保育園（道仏字向17-3） [時 間] 10:00～12:00 [利用料] 子ども1人につき100円 * 保育園裏の駐車場をご利用ください	

子育てサークル「にこにこクラブ」

期日	活動内容
9/21 (金)	『田代せせらぎ公園』 におでかけ！ (集 合) ハートフルプラザ・はしかみ駐車場 10時 ※おやつ、飲み物は各自で準備を お願いします。

■スケジュールは町ホームページにも掲載しています。（トップページ>くらしの情報>子育て・教育>子育てサークル）

【問】健康福祉課 健康増進グループ
☎88-2162
道仏保育園（地域子育て支援センター）
☎89-2210

ちょこっと国保 No.56 保険証の使い方について

国保は、職場の健康保険に加入した日や転出した日から資格を失い、国保の保険証は使用できなくなります。誤って使用しないようにしましょう。
使用できなくなった国保の保険証は、役場へ返却するか、破棄するようお願いします。

- 医療機関等を受診するときは、正しい保険証を提示しましょう。
有効期限が切れたものや切り替え前の古い保険証を提示せず、
現在加入している健康保険の保険証を提示しましょう。



- 保険証が変更になる場合は、その旨を必ず医療機関や薬局の窓口へ伝えましょう。

新しい保険証が交付される前であっても、資格喪失後の国保の保険証は使用しないでください。
保険証ができるまでの間に医療機関等を受診する場合は、勤務先に相談し「被保険者証資格証明書」の交付を受けるなどしましょう。

【問】健康福祉課 健康増進グループ ☎88-2219

寺下観音について（灯明堂と五重塔）

階上岳の北東山麓にある寺下観音堂は、724年に行基という僧侶が海潮山應物寺として開山したと伝えられています。その後、再興と衰退を繰り返しながら、1712年、僧侶・津要玄梁が草庵を建てて布教活動に努め、繁栄しました。

津要和尚は、1730年に八戸藩4代目藩主・南部広信公の天然痘の快復と舟の洋上安全を祈願し、日向山の頂上に灯明堂を建てました。1744年には高さ約12mの小さく異色の五重塔を建てましたが、1913年に大暴風雨で倒壊してしまいました。現在は、その相輪部分のみ見ることができます。

寺下観音・潮山神社から灯明堂へたどる山道※は、約1.5km、徒歩30分の道中に津要和尚のお墓や草庵を見ながらトレッキングできる道です。灯明堂直前の階段が何段あるか、ぜひ数えながら上ってみてください。



(左) 五重塔
(上) 日向山頂上の灯明堂と倒壊した五重塔相輪部分

※この山道は
みちのく潮風トレイルの一部です。



【問】産業振興課 商工観光グループ ☎88-2875

観光施設情報

道の駅はしかみ

(問) ☎88-1800
(営) 9時～18時
(休) なし
(住) 道仏字耳ヶ吠3-3

■お盆売り出し

8月12日(日)～15日(水)
(12日～14日は8時開店)
お盆用の切花やお供えを
たくさんそろえてお待ちし
ております。

■ワンコインそばday

8月21日(火)
【山菜そば】
毎月第3火曜日はワンコ
インそばday。

■10割そばの日

9月10日(月)
10割の早生そばを10
限定で提供します。

フォレストピア階上

(問) ☎88-4449
(営) 9時～17時
(食) 11時～15時
(休) 8月：7日、20日
21日、28日
9月：毎週火曜日
(住) 鳥屋部字大柿1-2

■山の日フェア

8月11日(土)
山の日になんだメニ
ューをご提供します。

■まるごとBBQ

9月9日(日)
階上岳のふもとで羊肉の
バーベキューを行います。
焼き台を準備し、野菜と焼
肉セットを提供します。レ
ッツエンジョイBBQ！

わせ交流センター

(問) ☎88-2709
(営) 8時～17時
(食) 11時～15時
(休) 毎週水曜日
(住) 平内字上道1-2

■お盆の営業時間

8月13日(月)、14日(火)
食堂は14時に閉店します。

■てんぼせんべい作り体験

9月7日(金)
■参加料 1,500円
昔ながらの手焼きごま
せんべい作り。山菜天がら付
き九割そばの食事とごま
せんべいのお持ち帰り。

■古布の手芸作品展

8月末まで 10時～16時
パッチワーク、つりびな、
ちりめん糸田工など。
閲覧無料

はしかみハマの駅あるでい〜ぼ

(問) ☎38-3166
(営) 9時～18時
(食) 11時～17時
(休) 8月：6日、20日
21日、27日
9月：3日、10日
18日、25日
(住) 道仏字大蛇203-208

■お盆の営業時間

8月13日(月)～16日(木)
15時に閉店します。

■シルバーウィーク特別営業

9月17日(月)、24日(月)
営業しています。



郷土の偉人
太田広城の道をたどる

第29巻

明治時代の青森県誕生を支える

太田広城、北海道奥尻島へ渡る(1)

3月号から5回に渡り、番外編として太田広城が仕えていた八戸藩ゆかりの場所を紹介しました。今からは再び本編に戻り、太田の歩んだ道を辿っていききたいと思いません。

1880(明治13)年、東京を離れた太田は、馬車や人力車、漁船などを乗り継いで、生まれ育った青森の地に足を止めることなく、北海道福山(松前町)へと渡っていきます。2月号で紹介したように、太田が青森県典事だった頃、北海道開拓に関する意見を大久保利通に建議を図るなど、当時未開地が多かった北海道への関心の高さが伺え、このことが彼を突き動かしたのかもしれない。

福山に渡った太田は、土地の住民たちを指導して不毛地を開墾し、桐の木や桑の木を

植林するといった産業を興しました。さらに漁法を改良するなど、人々の生活向上を図り、大きな信頼を得ていました。この行動を見ていると、三沢市の谷地頭開拓や県役人時代に培った様々な経験をいかんなく発揮しており、この後奥尻へ渡るきっかけもなつたといえます。



青森港より陸奥湾を望む



現在の青森港

〜次号に続く〜

八戸地域広域市町村圏事務組合からのお知らせ

八戸地域広域市町村圏事務組合介護認定審査会の紹介

構成市町村：八戸市、三戸町、五戸町、田子町、南部町、階上町、新郷村、おいらせ町

①介護認定審査会とは

介護保険制度における要介護・要支援認定の審査判定を行います。医療・保健・福祉の学識経験者からなる審査会において、公平公正な審査判定を行っています。

②審査事務の流れ

介護保険サービスを必要とする人が、市町村に要介護認定の申請を行います。市町村は介護認定審査会へ審査判定の依頼をし、依頼を受けた審査会はその程度の介護や支援が必要かを判断するための審査を行い、要介護度(介護や支援が必要な度合い)を決めます。この判定結果に基づき、市町村が要介護認定を行います。29年度の階上町の審査件数は479件でした。



【問】広域事務局介護認定審査課 ☎32-7211

納税には便利な口座振替をご利用ください

口座振替制度は、町税等の納期限日に金融機関の預貯金口座から自動的に振り替える便利・安全・確実な方法です。

※各納期限の1カ月前までに取扱金融機関に申し込んでください。

《申し込みに必要なもの》

通帳、通帳届出印鑑、納税通知書

《口座振替できる町税等》

軽自動車税、固定資産税

町県民税、国民健康保険税

介護保険料、後期高齢者医療保険料

《取扱金融機関》

青森銀行(本・支店)、青い森信用金庫(本・支店)

みちのく銀行(本・支店)、八戸農業協同組合階上支店

青森県信用漁業協同組合連合会(階上代理店)、ゆうちょ銀行

【問】税務課 収納グループ ☎88-2114

消防情報

火事・救急は
119番へ

[消防情報案内]
☎0180-991-888



交番情報

事件は110番へ
階上交番 ☎88-2022
田代駐在所 ☎88-2110



今月の早め点灯時間は
午後5時00分です。

飲酒運転は 絶対しない、させない

飲酒運転は、重大な交通事故を引き起こす可能性が極めて高い危険な犯罪です。

県民の皆さん一人ひとりが「飲酒運転は絶対しない、させない」ことを徹底し、飲酒運転の根絶を図りましょう。

振り込め詐欺抑止対策 電話装置を貸し出します

警察本部生活安全企画課では、振り込め詐欺などの特殊

詐欺の被害や不審電話に悩むご家庭に、自動通話録音機能や警告メッセージ機能が搭載されている「振り込め詐欺抑止対策電話装置」を貸し出しています。

■対象世帯

○満65歳以上の人でだけで構成される世帯

○その他貸し出しが必要と認められる世帯

■期間

電話設置日から約6カ月間

■申請方法

申請書を最寄りの警察署の

などで体を冷やす。

○首の周り、脇の下、太ももの付け根などを冷やす。

○飲めるようであれば水分を少しずつ取らせる。

■こんなときは救急車

○自分で水が飲めない、脱力感や倦怠感で動けない。

○意識がない(おかしい)、全身が冷たいなど。

○会話がおかしい、普段どおりに歩けない。

正しいマナーで 楽しく花火を

○風が強いときは遊ばせない。
○人や建物に向けさせない。
○燃えやすい物のそばで遊ばせない。

○水入りバケツなどを必ず用意する。

○使用方法や注意書をよく読む。

○子供だけで遊ばせず、大人が付き添う。

■注意

○子供だけで遊ばせず、大人が付き添う。

○使用法や注意書をよく読む。

○水入りバケツなどを必ず用意する。

●平成30年階上町交通事故発生状況

	7月31日現在	昨年同期比増減
発生件数	9件	±0件
死者	0人	±0人
負傷者	15人	+5人
交通死亡事故ゼロ連続日数	1,281日	

ほっとスルメールをご利用ください

<登録用メールアドレス>

anzenjoho@anshin.city.hachinohe.aomori.jp

町内の緊急・気象・火災情報などのメールを、携帯電話やパソコンで受け取れます。上記アドレスに空メールを送信し、登録手続きをしてください。(右のQRコードからも読み込めます)



相談
無料法律相談会

法テラス青森では、三戸地域自立相談窓口との共催により無料法律相談会を開催します。希望する場合は、法テラス青森までご連絡ください。なお、収入や預貯金が一定額以下の人または東日本大震災当時の住所に条件があります。予約受付時に確認しますので、あらかじめご了承ください。

■日時 9月14日(金)
13時～16時

■場所 役場1階相談室

※相談会は予約制です。前日までに予約してください。

【問】法テラス青森 ☎ 050(3383)5552

相談
保育のお仕事出張
相談会Part2!

■主催

社会福祉法人青森社会福祉協議会 青森県保育士・保育所支援センター

■内容

○センター職員による個別相談コーナー
○保育所保育指針改訂ポイント

ト講座(11時～11時半)
○保育求人閲覧・紹介
■対象 保育に興味のある人
■開催日時 9月1日(土)
10時～15時

■開催場所

八戸ショッピングセンター
ラピア1階 ファッションストリート入口

■参加申し込み

申し込み不要、参加無料

【問】社会福祉法人青森県社会福祉協議会福祉人材課 ☎ 017(718)2225

選挙
海区選挙人名簿への
登録申請

9月1日現在で「東部海区漁業調整委員会選挙人名簿」を調製します。

次の条件に該当する人は、海区選挙人名簿の「登録申請書」を9月5日(水)までに区長さんに提出してください

(申請書は区長さんを通じて配布します)。
※申請書は、階上漁業協同組合にも用意しています。

■名簿登録資格

①漁業者または漁業従事者
②階上町に住所または事業場を有する人

③年間90日以上、漁船を使用する漁業を営み、またはこれに従事している人(海漁業については漁船の使用を条件としません)
④平成12年12月6日以前に生まれた人

※名簿に登録されていないと投票ができません。詳しくは問い合わせてください。

【問】階上町選挙管理委員会 ☎ (88)2873

募集
石鉢ふれあい交流館
講座

《1》せんべい焼き体験&おとぎ会

■日程 8月22日(水)

■受け付け 9時15分

■場所 石鉢ふれあい交流館

■講師

種差少年自然の家の皆さん

■持ち物

軍手(ゴムいぼが無いもの)、長ズボン、長袖または腕カバー、帽子、水分補給用の飲み物

※火を使う活動です。

■参加料

大人 200円
高校生以下 100円

■定員 30人

※定員になり次第締め切ります。

■申込期限 8月20日(月)
《2》夏休み特別企画 16ミ
リフィルム上映会

■日程 8月23日(木)

■受け付け 9時45分

■上映内容

おじゃる丸

忍たま乱太郎 など

■持ち物 水分補給用の飲み物

■申込期限 8月20日(月)

《3》草木染でつくるオリジナルストール

■日程 8月30日(木)

■受け付け 9時30分

■場所 石鉢ふれあい交流館

■講師

南部菱刺研究会 代表 山田友子氏

■持ち物 エプロン、ゴム手袋

■参加料 2,200円

■定員 10人

※定員になり次第締め切ります。

■申込期限 8月20日(月)

《4》悪質商法の事例と対策

■日程 9月12日(水)

■受け付け 9時30分

■場所 石鉢ふれあい交流館

■講師 水木達郎氏

■申込期限 9月5日(水)

【申・問】石鉢ふれあい交流館 ☎ (80)1671

募集
町営住宅(つくしヶ丘
団地)入居者

町営住宅(つくしヶ丘団地)入居者を募集します。

《募集物件》

所在地	つくしヶ丘団地 赤保内 字柳沢15-20
募集戸数	2戸
規格	3DK (和室2部屋… 6畳・8畳、洋室 1部屋、DK)
入居可能日	30年11月上旬

■各種料金

○家賃 世帯総所得により決定

○敷金 決定家賃の3カ月分

○汚水処理費

水道使用料金×64/100

■入居資格

次の①～⑤の条件を全て満たす人(高齢者、身体障がい者その他の特に居住の安定を図る必要がある人は②～⑤)。

①同居する親族がいる人

②※条例に定める収入金額を超えない人

③現に住宅に困窮していることが明らかでない人

④町税を滞納していない人

⑤申込者および同居する親族

が暴力団員でない人
※条例で定める収入金額：
世帯総所得から控除額を
引いた金額を12カ月で割り
出した額。一般世帯の人で
15万8000円。

■注意

申込者および同居する親族
に持ち家がある場合は申し込
みできません。

■申込方法

9月28日(金)までに次の
書類を添えて申し込んでくだ
さい。一定基準に基づき入居
者を決定します。

- ①町営住宅入居申込兼同意書
- ②連帯保証人予定者届出書
(2人分)
- ③個人番号(マイナンバー)
を確認できる書類(申込者
全員分)
- ④本人確認書類(窓口に来る
人の分)
- ⑤その他(障害者手帳の写し
など)

※詳しくは問い合わせしてくだ
さい。

【申・問】建設課監理ブルー
プラザ(88) 2118

募集
ふるさと納税お礼品

階上町では、ふるさと納税
制度の推進を図るとともに、
町内産業の活性化を図るた
め、寄附者に対するお礼品と
して階上町の特産物を使った
商品などを提供してくださる
事業者を募集します。

■募集要領は役場2階の総合
政策課で配布(町ホームページ
にも掲載)しますので、詳
細はそちらをご覧ください。

■募集締め切り(第1回目)
10月31日(水)

【申・問】総合政策課財政政
グループ ☎(88) 2874

募集
八戸リサイクルプラザ
「夏の再生品提供」

八戸リサイクルプラザで
は、住民の皆さんから不用品
として提供された家具などを
修理・再生し、申し込みがあ
ったものについては、抽選の
上、低価格で提供します。

■申込対象者

階上町、八戸市、南部町の
住民で18歳以上の人

■申込期間

8月18日(土)～26日(日)

9時～16時

■申込方法

リサイクルプラザに来館し

申込用紙を提出してください。
※1人2品まで。

※電話や代理申し込みはでき
ません。

■当選について

公開抽選後、当選者にのみ
はがきでお知らせします。

■引き取りについて

9月1日(土)～9日(日)
の間に当選はがきと代金をお
持ちください。なお、自宅ま
での運搬はご自身で願いま
す。

【申・問】八戸リサイクルプ
ラザ ☎(70) 2396

募集
あおもり出会いサポ
ーターセンター会員

青森県では、少子化の流れ
を変えるため、結婚したい人
の出会いを応援することを目
的にあおもり出会いサポート
センターを設置しています。

会員には、協賛団体が企
画・実施する婚活イベントな
どの情報をメールマガジンで
配信します。まずは、出会い
の機会をキャッチすることか
ら始めてみませんか?

■会員数

1,780人

■会員条件

出会いを希望する20歳以上

の独身で県内に住んでいる人
の登録料 無料

※独身男女の出会いの機会を
応援する企業・団体等、婚
活イベントを実施する協賛
団体も募集しています。

【募・問】あおもり出会い
サポートセンター ☎017
(721) 1250

募集
(公財)むつ小川原地
域・産業振興財団職員

- 応募職種 一般事務
- 採用予定人数 1人
- 応募資格
次の2つの条件をいずれも
満たす人に限る。

- ①平成元年4月2日から平成
9年4月1日までに生まれ
た人で、大学を卒業した人
または平成31年3月31日ま
でに大学卒業見込みの人
- ②日本商工会議所および各
地商工会議所主催簿記検定
試験(日商簿記)1級また
は2級合格の資格を有する
人、または採用時までに資
格を取得できる人

■採用予定日

平成31年4月1日

■試験

8月26日(日)

9時半～15時頃

青森県観光物産館アスパム
(青森市安方1-1-40)

○試験科目

- ①筆記試験(一般教養選択問
題25問) 60分
- ②論文試験(1問) 50分
- ③個人面接(1人あたり) 10分～15分

■提出書類

- ①採用試験申込書
- ②卒業証明書または卒業見込
み証明書
- ③大学の成績証明書(在学中
の場合は現時点のもの)
- ④日商簿記1級または2級の
合格証の写し

※採用試験申込書は、当財団
のホームページからダウン
ロードできます。

■受付期間

8月1日(水)～23日(木)

※郵送の場合は23日必着

【問】(公財)むつ小川原地
域・産業振興財団 ☎017
(773) 6222

募集
第11回ふるさとあ
もり景観賞

青森県では、県内の良好な
景観づくりに貢献しているま

ちなみ、建築物、屋外広告物および地域づくり活動などを表彰することにより、ふるさと青森の個性を生かした魅力ある景観形成に対する県民意識を高め、本県の美しい景観づくりに寄与することを目的に実施しています。

■募集期間

6月1日～31年1月31日

■応募方法

応募票に写真を添えて応募してください。

詳しくは青森県ホームページをご覧ください。

【募・問】青森県県土整備部都市計画課 ☎017(734)9681

お知らせ
30年度敬老祝金

階上町敬老祝金支給条例に基づき、高齢者に対して敬老の意を表し、あわせてその福祉の増進を図ることを目的に敬老祝金を支給します。

■対象者および支給額

①30年9月1日現在において引き続き1年以上階上町

に住所を有し、年齢が88歳である人 1万円

②年齢が100歳に到達した

日において、引き続き1年以上階上町に住所を有する人 10万円

■支給方法

①88歳の人には、各地区で開催される敬老会で支給します。対象者には7月下旬に個別通知しますので、支給場所や日時をご確認ください。

②100歳の人には、誕生日または適当と認める日に訪問し、支給します。

【問】健康福祉課介護グループ ☎(88)2115

お知らせ
特定計量器(はかり)の検査を実施します

計量法に基づき2年ごとに行われる「特定計量器(はかり)の定期検査」を実施します。

■対象

取引や証明に使用するばかり

■実施業者

一般社団法人青森県計量協会

■手数料(1台あたり)

○電気式はかり 1,400円

○その他のはかり

500円

■検査日程

①階上漁業協同組合

9月6日(木)

13時～14時半

②森の交流館

9月6日(木)

15時～16時

③ハートフルプラザ・はしかみ

9月7日(金)

9時半～11時

【問】産業振興課商工観光グループ ☎(88)2875

お知らせ
青森県合同移住フェア

青森県では、首都圏から青森県への移住促進に向けて、県の関係機関や階上町を含む県内市町村が参画・結集し、「青森県の「仕事」「暮らし」「住まい」など移住に役立つ情報を一体的に提供する「青森県合同移住フェア」を開催します。三村知事のプレゼンテーション、先輩移住者トーク、さまざまな相談に対応する個別相談会など盛りだくさんのプログラムを用意し、本県へのUIターンをお考えの人をサポートします。

首都圏在住の青森県出身者の皆さんのご来場をお待ちし

ています。

■開催日時 8月25日(土)

13時～17時

■会場

サピアタワー5階サピアホール(東京都千代田区丸の内1-7-12)

○詳しくはこちら

<http://www.aomori-life.jp/event/ijyuevent/detail.php?id=876>



【問】青森県地域活力振興課 ☎017(734)9174

お知らせ
海上自衛隊 八戸航空基地祭

八戸航空基地祭を開催します。展示飛行やステージイベントのほか、様々なアトラクションを用意しています。

■日時 9月16日(日)

8時半～15時半

■場所

海上自衛隊八戸航空基地内

■その他

イベントは予告なく変更する場合があります。

【問】海上自衛隊第2航空

群司令部広報室 ☎(28)3011

お知らせ
45歳以上の人の転職・再就職をサポート(無料)

就職活動のノウハウを知りたい人、就職活動に不安を抱えている人など、45歳以上の人を対象に、カウンセラーが無料、マンツーマン(完全予約制)でサポートします。お気軽に相談してください。

■青森地区

○場所

ネクストキャリアセンター あおもり(青森市長島二丁目10-4 ヤマビル8階)

○日時 平日

9時～16時

■弘前地区

○場所

キャリアスクールI・M・S(弘前市土手町134-8)

○日時 毎週月・木曜日

13時～16時

■八戸地区

○場所

ユートリー八戸(八戸市一番町1丁目9-22)

○日時 隔週水曜日

13時～16時

【申・問】ネクストキャ

リアセンターあおもり ☎
017(723)6350

お知らせ
こそもりフェス開催!
「子育て女性の就職応
援業務」N青森県

青森県では、出産・子育てを機に退職したものの、働きたい女性が順にステップを踏んでいけるよう、「個別相談会」「セミナー」「職場体験」「合同企業説明会」の4つのプログラムを開催し、就職に対する不安軽減を図り、再就職を支援します。参加費、託児は無料です。

■セミナーのお知らせ

①「わたらしい生き方・仕事・子育て」
8月22日(水)

②「心に余裕を持つための表情作り」
9月20日(木)

③「働くことで入るおカネ、出るおカネ」知っておきたい知識」
10月16日(火)

○会場

八戸市津波防災センター

○時間 10時～正午

※各回無料託児あり、お茶お菓子つき

【問】こそもり事務局(株)

JMTC 子育て女性の
就職応援業務 ☎0120
(973)511



8月31日(金)は

町県民税 第2期
国民健康保険税 第2期

の納期限です。忘れずに納めましょう。

【問】税務課 収納グループ ☎88-2114

防災ガイド

file.55 土砂災害への備え

集中豪雨や長雨などで地盤がゆるむと、土砂災害(土石流や地すべり、がけ崩れなど)が発生しやすくなります。先日、西日本を襲った平成30年7月豪雨でも、大雨に伴う多くの土砂災害が発生しています。

土砂災害はいつどこで起こるかわかりません。いつ来るか分からない記録的な大雨に備え、次の点に注意しましょう。

- ①非常持出品の準備や自分の住む地域で土砂災害が発生する可能性がないか、町で作成している土砂災害ハザードマップを確認しておきましょう。
- ②土砂災害に巻き込まれないようにするために、気象情報や土砂災害警戒情報に注意しましょう。
- ③土砂災害の前ぶれのような異変を感じたときは、すぐに周りの人や役場、消防、警察などに知らせ、安全を確認した上で避難しましょう。
- ④避難が困難な場合は、近くの頑丈な建物の2階以上に緊急避難するか、家の中であれば、がけから離れた部屋や2階などの少しでも安全な場所に避難しましょう。

土砂災害ハザードマップは町ホームページに掲載しています。
ご確認ください!!

【問】総務課 行政防災グループ ☎88-2873

年金だより こんなときには届け出を

20歳以上60歳未満の加入中に種別が変更になる場合は届け出が必要です。必要な書類などを確認のうえ、必ず届け出をしてください。

こんなとき	変更後の被保険者の種別	届け出先
■自営業・学生など（第1号被保険者）		
会社員・公務員になった	第2号被保険者	勤務先
会社員・公務員と結婚し扶養されるようになった	第3号被保険者	配偶者の勤務先
■会社員・公務員（第2号被保険者）		
退職した	第1号被保険者	市区町村
退職し、すぐに再就職した	第2号被保険者	新しい勤務先
会社員・公務員と結婚し扶養されるようになった	第3号被保険者	配偶者の勤務先
■会社員・公務員に扶養されている配偶者（第3号被保険者）		
年収が130万円以上になった	第1号被保険者	市区町村
配偶者が退職して自営業などになった	第1号被保険者	市区町村
会社員・公務員になった	第2号被保険者	勤務先



【問】 八戸年金事務所
☎ 43-7369
町民生活課
戸籍住民グループ
☎ 88-2872

Jアラートを用いた情報伝達試験のお知らせ

地震・津波や武力攻撃などの災害時に、全国瞬時警報システム（Jアラート）から送られてくる国の緊急情報を確実に皆さんへ伝えるため、全国一斉に情報伝達試験が行われます。町内では「防災無線」による試験放送を行いますので、ご理解とご協力をお願いします。

- 放送日時 8月29日（水）午前11時00分
- 放送内容 「これはJアラートのテストです」

【問】 総務課 行政防災グループ ☎ 88-2873



人口と世帯数

平成30年8月1日現在

総人口 13,644人 (- 4)
男 6,872人 (+ 3)
女 6,772人 (- 7)
世帯数 5,946世帯 (+ 8)

お詫びと訂正

広報はしかみ7月号掲載記事に誤りがありましたので、お詫びして訂正します。

■訂正箇所

7ページ広告「閉店・開店のお知らせ」記事中の電話番号

(誤) ☎ 88-3011
(正) ☎ 87-3011

戸籍の窓

平成30年7月受付分（敬称略）

【お誕生おめでとう】

(父の名・母の名) 地区
坂下 陽斗 (春樹・真美) 荒谷
椛本 翔王 (和宏・春菜) 石鉢
千葉 千絵美 (秀徳・虹子) 耳ヶ吠西
鹿糠 虎空 (龍一・有紀) 野場中
小松 剛世 (拓世・香織) 蒼前
早川 結依仁 (佑希・綾華) 石鉢
濱谷 ひかり (正徳・緑) 榊
町中 江華 (江介・友里恵) 野場中

【お悔やみ申し上げます】

向井 由藏 (81・耳ヶ吠東)
後村 金吉 (85・野場中)
佐京 幸男 (60・小舟渡)
大江 栄子 (64・平内)
工藤 正藏 (64・石鉢)

【前途を祝福します】

(住所又は元の本籍)
(田中 浩士 (鳥屋部)
(福士 果林 (鳥屋部)
(續石 涼太 (小舟渡)
(高田 沙織 (七戸町)

(希望者の分を掲載しています)

※他市町村に届け出た人で掲載を希望する場合は、町民生活課☎88-2872までご連絡ください。

行事&くらしのカレンダー 8/16(木)~9/15(土)

日	月	火	水	木	金	土
カレンダーの内容は町ホームページにも掲載しています。(トップ>イベント情報)			8月	16 ☑ 燃やせる(東)	17 ☑ 燃やせる(中・西)	18 
19 	20 ☑ 燃やせる(東) ト 休館日 プ 休館日	21 ☑ 燃やせる(中・西) 相 納税相談 相 行政・人権・心配ごと相談 相 教育相談	22 ☑ 缶・びん・ペット雑誌・チラシ・古布	23 ☑ 燃やせる(東)	24 ☑ 燃やせる(中・西) 2学期始業式(全小中学校)	25 
26	27 ☑ 燃やせる(東) ト 休館日 プ 休館日	28 ☑ 燃やせる(中・西) 相 納税相談 民 開放日	29 ☑ 缶・びん・ペット 健 1歳6カ月健診	30 ☑ 燃やせる(東)	31 ☑ 燃やせる(中・西)	1 9月
2 県民駅伝競走大会	3 ☑ 燃やせない 燃やせる(東) ト 休館日 プ 休館日 石鉢ふれあい交流館全館休館(ワックスがけのため)	4 ☑ 燃やせる(中・西) 相 納税相談	5 ☑ 缶・びん・ペット 新聞・段ボール	6 ☑ 燃やせる(東)	7 ☑ 燃やせる(中・西)	8 
9 町民大運動会	10 ☑ 燃やせる(東) ト 休館日 プ 休館日	11 ☑ 燃やせる(中・西) 相 納税相談 民 開放日	12 ☑ 缶・びん・ペット 雑誌・チラシ・古布	13 ☑ 燃やせる(東)	14 ☑ 燃やせる(中・西)	15 郡中体秋季大会(~16日)

☑ ごみ収集日(中・西:中央、西部地域/東:東部地域/地域名の表示がないのは全地域収集)

相 行政・人権・心配ごと相談(第3火曜日、ハートフルプラザ、13:00~15:00)

相 教育相談(第3火曜日、ハートフルプラザ、13:00~16:00)

相 夜間納税相談(毎週火曜日、税務課、17:30~19:30)

民 民俗資料収集館開放日(第2・4火曜日、9:00~16:00、ボランティアガイドが案内します)

健 乳幼児健診

ト トレーニングルーム休館日 プ 町民プール休館日

ごみ収集の地域区分

中央・西部地域	石鉢、蒼前、野場中、角柄折、金山沢田代、晴山沢、平内、鳥屋部、赤保内耳ヶ吠西
東部地域	耳ヶ吠東、荒谷、大蛇、追越、榊駅前、道仏、小舟渡

○ごみは、必ず(半)透明な袋に入れて出してください。

○ごみは、収集日に、自分の住んでいる地域のごみ収集所へ、朝8時までに出してください。

○ごみの量や交通事情などにより同じ時間に収集車が来るとは限りません。

聞き逃したと思ったら

防災無線電話応答サービス
☎0120-346-152(時報含む過去6回分まで)
放送内容は、町ホームページでも公開していますのでご覧ください

平日は各課直通電話をご利用ください

	課名・グループ名等	直通電話番号	
1階	税務課	賦課グループ	88-2129
		収納グループ	88-2114
	町民生活課	戸籍住民グループ	88-2872
		生活環境グループ	88-2119
	健康福祉課	健康増進グループ	88-2219・2162
		福祉グループ	88-2641
会計課	介護グループ	88-2115	
	会計グループ	88-2049	
農業委員会		88-2946	
2階	総務課	庶務グループ	88-2112
		行政防災グループ	88-2873
	総合政策課	政策推進グループ	88-2113
		財政グループ	88-2874
	産業振興課	農林グループ	88-2116
		水産グループ	
		商工観光グループ	88-2875
	建設課	土木グループ	88-2118
監理グループ			
教育課	下水道グループ	88-2120	
	学校教育グループ	88-2495	
	社会教育グループ	88-2698・2764	
3階	議事事務局	88-2369	

土・日・祝日および17:00以降のご連絡は(代)88-2111へお願いします。

定住促進への第一歩 4金融機関と連携協定

町は6月19日、株式会社青森銀行、八戸農業協同組合、株式会社みちのく銀行、青い森信用金庫の4金融機関との間で「階上町定住促進等に関する連携協定」を締結しました。

この協定は、深刻な人口減少問題に対し町と金融機関が連携し、定住促進などに関する取り組みを行うことで、まちづくりの推進や地域経済の活性化を図ることを目的としたものです。

協定の締結により、町の定住促進事業を利用する場合は、4金融機関から住宅ローンなどの金利の優遇を受けることができます。



協定書を取り交わし、握手をする浜谷町長（中央）と各機関の代表者

アブラメのブランド化を目指す 八戸水産高と連携協定

町の魚「アブラメ」のブランド化を推進するため、町は7月24日、青森県立八戸水産高等学校と「官学連携に関する協定」を締結しました。

同校では約3年前から、アブラメのうま味を引き出す保存方法などブランド化へ向けた研究を行っています。

浜谷豊美町長は「高校生の自由な発想を大いに出して町を変える原動力になってほしい」と期待を込めました。

今後同校では、アブラメの

認知度向上や県内外への販路拡大を目指し、地域産業の発展のため、町と連携し研究やPR活動を行います。



協定書に署名した浜谷町長（左から3人目）と藤澤重信校長（同4人目）、八戸水産高の生徒ら関係者

さらなる連携強化を図る

第22回連携中枢都市圏の形成に関する勉強会が7月10日、階上町を会場に開催されました。連携中枢都市圏を形成する八戸圏域の8市町村（八戸市、三戸町、五戸町、田子町、南部町、階上町、新郷村、おいらせ町）の市町村長および議員ら約170人が出席し、八戸圏域の連携強化を図りました。

出席者らははしかみハマの駅あるでい～ばを視察。その後ハートフルプラザ・はしかみで内閣官房まち・ひと・しごと創生本部事務局次長・山崎俊巳氏から「地方創生における地域間連携について」と題し講演会が行われ、地方創生関係交付金との関連や事業運用などを学びました。



講演会の様子（ハートフルプラザ・はしかみ）

来場者5万人達成！ はしかみハマの駅あるでい～ば

連日にぎわいをみせる「はしかみハマの駅あるでい～ば」。5月19日のオープンからおよそ1カ月が経過し、6月29日、来場者数5万人を達成しました。

節目の5万人目となった木村実さん、ツヤ子さん夫妻（八戸市）は、浜谷豊美町長とくす玉を開披し、花束と記念品が贈られました。木村さん夫妻は「新鮮な魚を買いにきた。まさか5万人目に選ばれるとは。来てよかった」と笑顔をみせました。



5万人目の来場者となった木村さん夫妻

見頃を迎えています 桑原さんの田んぼアート

赤保内地区の桑原裕さんと則子さん夫妻がその年の干支を題材に製作している田んぼアートが、今年も見頃を迎えました。夫婦互いに声を掛け合い、抜群のコンビネーションによって作られる田んぼアート。干支の最後となる12作目は6種類の稲を使用し、犬の親子が描かれました。

桑原さんは「干支が完成してほっとしている。大変なこともあるが、毎年楽しみにしてくれる人のためにこれからも続けていきたい」と話しました。（場所：野沢バス停から寺下観音方面へ約450m 進んだ左手）



8月中旬頃まで楽しめる（7月26日撮影）