

がんばろう階上 がんばろう東北

No.695 平成29年
August 2017

広報

はじかみ8

—ゆめみらいをときめく いるせとづくり—



主な話題

- 全日本自転車競技選手権大会ロード・レース開催…… 2
- 青森県民駅伝競走大会階上町選手団が決定…… 6
- 階上町空き家バンク制度について…… 11
- 階上の魅力を知って多くの人に伝えてみませんか?… 12

日本一を決める最高峰の自転車レース開催

6月23日から25日までの3日間にわたり、国内最高峰のレースである第86回全日本自転車競技選手権大会ロード・レースなど合わせて3大会が開催されました。(関連記事:2ページ)

(写真) ロード・レースの男子エリート種目でのスタートの様子。
浜谷豊美町長がバナースタートを行った。(右端の青いユニフォーム)

第86回全日本自転車競技選手権大会ロード・レース

第21回全日本選手権個人タイム・トライアル・ロード・レース大会 2017日本パラサイクリング選手権・ロード大会

24年ぶりの開催 国内最高峰のレース



激しいトップ争いが繰り広げられたロード・レース

男子エリート(25日)



タイム・トライアル
(23日)

第86回全日本自転車競技選手権大会ロード・レース(日本自転車競技連盟主催)が、6月23日から25日までの3日間にわたり、登山口周辺周回コースで行われました。同選手権の開催は、前身となる全日本アマチュア選手権が本町で行われた平成5年以來、実に24年ぶり。また、第21回全日本選手権個人タイム・トライアル・ロード・レース大会と2017日本パラサイ



パラサイクリング
(23日)

イクリング選手権・ロード大会もあわせて行われ、3大会同時開催は青森県初となりました。ロード・レースの日本一を決める大会とあつて、全国各地から多くの選手・関係者、観戦者が町に訪れ、3日間の来場者数は延べ1万1500人。トップアスリートたちによる熱戦に町は大いににぎわいました。



青森県出身選手も出場

ロード・レース女子エリート(24日)



歓喜のフィニッシュ

ロード・レース男子エリート(25日)

一流選手の走りに感動

競技は1周13km（高低差約35m）のコースを1周から3周走りタイムを競うタイム・トライアルと、1周14km（高低差約120m）のコースを8周から15周走り順位を競うロード・レースがそれぞれ行われました。



スタート・フィニッシュの登山口付近は大勢の観戦者で埋め尽くされた



緊張の瞬間 タイム・トライアルスタート (23日)

タイム・トライアルには男女ジュニアからエリートクラスまでの6カテゴリーのほか、パラサイクリングも行われ、128人がエントリー。普段なかなか見ることのできない競技とあって、力走する姿に観戦者は感動している様子でした。

ロード・レースは男子22歳以下、男女エリート（23歳以



階上岳をバックに行われた表彰式

ロード・レース男子エリート (25日)

上)に294人がエントリー。完走できたのはいずれもわずか20%以下という過酷な戦いとなりました。アタックを掛けるタイミングなど選手同士の駆け引きもあり、集団で風を切って目の前を駆け抜けていくレースの醍醐味を間近で味わった観戦者からは大きな声援が送られていました。



目の前を集団で駆け抜ける選手たちの迫りに圧倒される

ロード・レース男子エリート (25日)



厳しい高低差のコースでも選手たちがスピードを落とすことはない

ロード・レース男子エリート(25日)



**地元の味を楽しむ
観戦者たち**



**町連合婦人会による
せんべい汁のおふるまい**

コース沿線には選手らを歓迎するのぼり旗や横断幕が掲げられるとともに、おもてなし会場となった中央体育館では、24日、25日の2日間には、町連合婦人会によるせんべい汁無料配布や階上早生



中央体育館前で各種出店のおもてなし

そばをはじめとする出店などが行われ、各地から訪れた観戦者たちを心温まるおもてなしで歓迎しました。
また、地域住民によるコース上の草刈りをはじめ、当日は町民や八戸市民、八戸学院大学生など多くのボランティアに立哨員や駐車場整理、観客誘導などで大会運営を支えていただきました。ご協力いただいた皆さま大変ありがとうございました。



石鉢保育園児も選手を応援 (23日)



**スタート前に元気いっぱい応援する
チアリーディングチームライズ** (24日)

町をあげて歓迎 心温まるおもてなし

自己ベスト目指し、全力を出す！

第70回小学校陸上競技記録会

6月16日、赤保内小学校で会場に第70回小学校陸上記録会が開催され、町内6小学校の4年生から6年生までが400mリレーなどのトラック競技と、走り幅跳びなどのフィールド競技に挑戦しました。

練習の成果が出せるよう熱心に競技を行った児童ら。保護者らの大きな声援に応えるように全力を出し、自己ベスト更新へ挑戦していました。



3年間
ありがとう!

ALT アリッサ・ウォーカーさん 任期終える

8月3日、外国語指導助手として小中学校で英語の指導をしてきた、アリッサ・ウォーカーさんが3年間の任期を終えました。

7月27日には「送る会」も開催され、アリッサさんは、お世話になった先生方や地域の方と別れを惜しましました。



アリッサ・ウォーカーさん、また会う日まで！

階上町の皆さん、素晴らしい3年間をありがとうございました。私はアメリカに帰ります。階上町は本当に美しいところです。皆さんとても親切で温かい心を持っていて、ここに来ることができ私はとても幸せでした。教壇に立つ機会を与えてもらい、素晴らしい先生方と生徒たちに囲まれて働くことができ、とても感謝しています。学校や地域のイベントにも参加させていただき皆さんのおかげで多くの素晴らしい思い出を作りました。皆さんと知り合い、共に過ごすことで私の時間はとても豊かなものとなりました。私はここでのたくさんの美しい思い出で大きく成長できました。皆さんを決して忘れません。またお会いできるのを楽しみにしています。

いつか、ここで暮らす！ はんとはんゆう 半都半邑の楽しさ しごと編

青森県と階上町など八戸圏域8市町村は「この地域で暮らす」をテーマにした交流会「半都半邑の楽しさ」を開きます。

ゲストから地域の求人状況を学んだり、暮らし方を気軽に話したりしながら、Uターンや地元就職を考えてみませんか？

■日時 8月12日(土) 16:00~18:00 ※参加無料。途中入退場も可能です。

■会場 八戸市十三日町 チーノ1階 八戸工業大学産学連携プラザ

【問】青森県 企画政策部 地域活力振興課 ☎017-734-9174

階上町選手団が決定

9月3日
正午
スタート!

第25回青森県民駅伝競走大会に参加する階上町選手団が決定しました。大会は、9月3日(日)正午に青森市のアスパムをスタートし、県陸上競技場をゴールとする8区間(約33.8km)をたすきでつなぎます。大会の様子はテレビ中継されますので、選手への温かいご声援をお願いします。



大会に向けて練習に励む階上町選手団

《階上町選手団》

- ◇監督 久保卓也(晴山沢)
- ◇コーチ 町中江介(野場中)、久保卓(晴山沢)
- ◇マネージャー
上野正宣(道仏)、岩谷幸(小舟渡)
- ◇男子
榊善一(耳ヶ吠西)、鹿原明仁(鳥屋部)
佐々木信彦(耳ヶ吠西)、市橋侑承(野場中)
夏堀拓海(耳ヶ吠西)、夏堀大輝(耳ヶ吠西)
村越洸(蒼前)
- ◇中学生男子
川合真平(石鉢)、佐藤翼(耳ヶ吠東)
荒畑翔海(追越)、浜久保晴彬(追越)
- ◇女子
鹿内美緒(蒼前)、濱浦愛佳(耳ヶ吠東)
成田里穂(石鉢)、藤原春菜(耳ヶ吠西)

■区間

区	距離	指定選手	場所	区	距離	指定選手	場所
1	4.6km	男子(高校生以上)	アスパム前～合浦公園	5	2.5km	女子(中学生以上)	戸山団地～幸畑
2	3.8km	男子(中学生)	合浦公園～野内	6	5.2km	男子(高校生以上)	幸畑～流通団地入口
3	4.6km	男子(高校生以上)	野内～諏訪沢	7	3.2km	女子(中学生以上)	流通団地入口～細越
4	6.1km	男子(高校生以上)	諏訪沢～戸山団地	8	3.8km	男子(中学生)	細越～県総合運動公園

【問】教育課 社会教育グループ ☎88-2698

図書だより 今月のおすすめ本

■ハートフルプラザ・はしかみ ☎88-2522

今月の注目

『ツバキ文具店』 小川糸 著 幻冬舎

その他おすすめ

- 『多動力』 堀江貴文 著
- 『不機嫌な長男・長女 無責任な末っ子たち』 五百田達成 著
- 『甲子園の負け方、教えます。』 澤田真一 著
- 『科学の実験大図鑑』 ロバート・ウィンストン 著
- 『おしりたんてい』 トロル 著 …など

■石鉢ふれあい交流館 ☎80-1671

今月の注目

『小学館の図鑑 NEO きのこ』 よしむらあきこ 著 …など
保坂健太郎 監修 小学館

その他おすすめ

- 『敵の名は、宮本武蔵』 木下昌輝 著
- 『月の満ち欠け』 佐藤正午 著
- 『BUTTER』 柚木麻子 著
- 『ねばらねばなっとう』 林木林 著
- 『はなくそにんじゃ』

■道仏公民館 ☎89-2110

今月の注目

『カンパニー』 たべた〜!の巻 さかもといくこ 著
伊吹有喜 著 新潮社 …など

その他おすすめ

- 『八月の光』 巧木祥 著
- 『竜宮城と七夕さま』 浅田次郎 著
- 『宮辻薬東宮』 宮部みゆき 著
- 『おさるのよる』 いたうひろし 著
- 『タベルだんしゃくケーキが』

◆貸出時間◆

[ハートフルプラザ・はしかみ]
9:00～19:00(月～土、日・祝日)
[道仏公民館]
9:00～17:00(月～金)※土曜は15:00まで
[石鉢ふれあい交流館]
9:00～19:00(火～土、日・祝日)
※月曜は17:00まで

おすすめ本は、紹介した図書室以外にも入荷することがあります。入荷状況は各館に問い合わせてください。
蔵書検索【<http://www.lib-eye.net/hashikami/>】

29年度 階上町文化賞・スポーツ賞表彰候補者募集

町では芸術・学術・芸能文化、スポーツの振興発展に功績のあった人、優秀な成績をおさめた人を表彰する階上町文化賞・スポーツ賞表彰を実施しています。候補者を募集しますので、皆さんご推薦ください。

■表彰基準など

文化賞		スポーツ賞	
①文化功労賞 イ. 永年町の文化向上に貢献した人 ロ. 永年芸術・学術の指導養成、文化団体の育成指導に寄与した人 ②文化賞 イ. 全国的規模以上の展覧会・発表会で特に優れた評価を受けた人 ロ. 全国的規模以上の展覧会・発表会に継続して作品を発表し、優れた評価を受けている人 ハ. 学術研究などで優れた評価を受けた人 ③文化奨励賞 イ. 全県的規模以上の展覧会・発表会で優れた評価を受けた人 ロ. 芸術・学術の分野で優れた評価を受けた人		①スポーツ特別功労賞 イ. 永年にわたり、町内のスポーツの健全な普及発展に著しく貢献した人 ロ. 全国および国際大会等の競技会において、スポーツの普及発展に著しく貢献した人 ②スポーツ功労賞 イ. スポーツに関する全国大会の入賞者および東北大会の優勝者または東北大会以上の大会で新記録を樹立した人 ロ. 町内のスポーツの健全な普及発展に著しく貢献した人 ③スポーツ賞 イ. 高校生以上のスポーツに関する県大会以上の大会の入賞者 ④スポーツ奨励賞 イ. 小中学生の県大会以上の大会の入賞者 ※表彰基準が新しくなりました。③、④は、過去に受賞した人を推薦することもできます。	
候補者の範囲	町民または団体のほか、町に縁故の深い人	候補者の範囲	町民または町出身者
推薦書	教育課、道仏公民館、石鉢ふれあい交流館、町文化協会にあります。	推薦書	各学校、各体協支部長、各競技協会長に依頼しています。

■表彰式 11月4日(土)≪町民文化祭≫

■推薦締切 9月8日(金)

【推薦・問】教育課 社会教育グループ ☎88-2764

自衛官等採用試験のお知らせ

29年度の自衛官等を次のとおり募集します。詳しくは問い合わせてください。

募集種目	資格	受付期間	試験期日	合格発表	入(校)隊
自衛官候補生	18歳以上 27歳未満	年間を通じて募集	受付時にお知らせ	試験日にお知らせ	採用予定通知書でお知らせ
一般曹候補生	18歳以上 27歳未満	7月1日 ～9月8日	1次 9月16日～18日 2次 10月5日～11日	1次 9月29日 最終 11月10日	30年3月下旬 ～4月上旬
航空学生	海 18歳以上 23歳未満 空 18歳以上 21歳未満		1次 9月18日 2次 10月17日～22日 3次 11月18日 ～12月21日	1次 10月10日 2次 海 11月14日 空 11月6日 最終 30年1月22日	

【問】防衛省 自衛隊青森地方協力本部 八戸地域事務所 (八戸市内丸一丁目1-40)
 TEL/FAX 45-1920 ホームページ <http://www.mod.go.jp/pco/aomori/>

ごみ情報

No.46 よくあるお問い合わせについて

今回は、お問い合わせの多い事柄について解説していきます。



Q1 缶・ビン・ペットボトルは、どういったものが資源物に分類されるの？

飲料や食品など主に人が口にできる物が入っていたものが対象です。飲料や食品以外が入っていたもの（スプレー缶や化粧品のビン等）や汚れがひどいもの、割れてしまったビン、深さが 15 cm以上ある口の大きい缶などは対象となりませんのでご注意ください。対象とならない場合、缶やビンは「燃やせないごみ」、ペットボトルは「燃やせるごみ」となります。また、ペットフードやツナの缶詰などの油汚れが落ちない物や分離した缶詰のふたなどについては「燃やせないごみ」に出してください。

Q2 乾電池や蛍光灯は、「燃やせないごみ」？

乾電池や蛍光灯は「有害ごみ」です。町内の回収協力店へ持ち込んでください。なお、回収協力店は次のとおりです。「ユニバース階上店」、「アラヤ」、「かんぶん階上店」、「サンクス階上蒼前店」

Q3 コンクリートブロックは「燃やせないごみ」？

コンクリートブロックは、処理困難物にあたるため、町で回収しません。取扱店などに引き取りを依頼するか、民間の廃棄物処理許可業者などに処理を依頼してください。



また、タイヤやホイールなどといったものもこれにあたります。

Q4 「粗大ごみ」ってどんなごみ？

「粗大ごみ」は一辺の長さが 50 cm以上の大きいごみのごとで、家具、家電、寝具や自転車などがこれにあたりますが、テレビなどの家電リサイクル品や大人 2 人で持ち上げられないような重量物は集積所へ出すことができません。

なお、粗大ごみの収集日は、中央・西部地域が奇数月の第3木曜日、東部地域が奇数月の第3火曜日です。

Q5 掛け布団や敷き布団は「燃やせるごみ」？

「粗大ごみ」になります。集積所に出す際は、畳んで出してください。また、雨天時などは、布団が濡れるおそれがありますので、シートを被せるなどして、濡れないように出しましょう。



Q6 傘は「燃やせないゴミ?」「粗大ごみ?」

傘など長い物も長さが 50 cmを超える場合は、「粗大ごみ」になりますが、折り畳み傘など長さが 50 cmを超えない物については、「燃やせないごみ」になります。また、複数出す場合はひもで束ねて出してください。



Q7 テレビや冷蔵庫は「粗大ごみ」？

家電 4 品目（テレビ、エアコン、冷蔵庫・冷凍庫、洗濯機・衣類乾燥機）は、リサイクルが義務付けられており、所定の方法で処分する必要があります。処分の方法については、町のホームページやごみポスターなどをご確認ください。

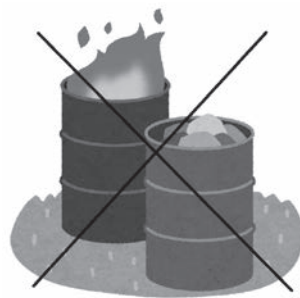
【問】町民生活課 生活環境グループ ☎88-2119

野焼きの禁止について

町には、野焼きの苦情等が多く寄せられますが、ごみ等の野外焼却は禁止されており、違反者は、懲役 5 年以下もしくは 1000 万円以下の罰金またはこれを併科させられる場合があります。

例外として、どんど焼きや農業・林業等を営むためのあぜ道の草や下枝等の焼却は認められますが、あらかじめ「消防署への届け出」が必要となります。

また、火災と紛らわしい煙等により近隣住民の生活環境に支障を来した場合は、例外から外れます。



【問】町民生活課 生活環境グループ ☎88-2119

広報に広告を掲載しませんか

広報はしかみに掲載する有料広告を随時募集しています。事業PRなどにぜひご利用ください。

(作成部数 4,800部)

《料金》1号広告 (5×18cm程度) 10,800円
2号広告 (5×9cm程度) 5,400円

※詳しくは問い合わせてください。

【問】総務課 行政防災グループ ☎88-2873

町ホームページのバナー広告を募集します

町ホームページに掲載する有料バナー広告を随時募集しています。事業PRなどにぜひご利用ください。

《料金》月額 5,400円

《規格》縦60ピクセル×横150ピクセル

GIF、JPEG、PNG形式で、10KB以内。

※詳しくは問い合わせてください。

【問】総務課 行政防災グループ ☎88-2873

正しい知識でハチ対策をしましょう



ハチと偶然遭遇しても、いきなり刺されることはまずありません。しかし誤って巣に近づいて刺激したりすると巣を守るために攻撃してきます。ハチから身を守るためにもハチの特性を知り、適正な対応をとりましょう。

①町にはどんなハチがいるの？

スズメバチ

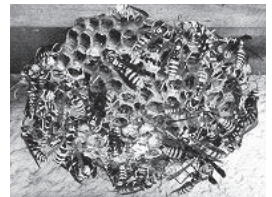
9月頃にかけて活動が活発化し巣は大きくなります。巣は1年で使い捨てられ、同じ巣を翌年に使うことはありません。町ではキイロスズメバチがよくみられますが、攻撃性は大変強く、巣を刺激した場合は集団で攻撃され死に至ることがあります。

アシナガバチ

スズメバチと同じく、7～9月頃にかけてよく見られます。普段は益虫として毛虫などを食べてくれます。人に対する攻撃性はほとんどありませんが、巣を守る習性があるため巣を刺激したりすると攻撃されます。攻撃性、毒性ともにスズメバチより弱いですが、十分に注意が必要です。

その他のハチ

土の中に巣を作る小型のクロスズメバチやミツバチなどの種類があります。スズメバチやアシナガバチと比べると攻撃性は弱く、さほど危険性はありますが、注意が必要です。



②ハチと遭遇したらどうすればいいの？

ハチは急な動きをするものや大きな音に反応する習性があるため、もしも遭遇した場合は、落ち着いて姿勢を低くし静かにその場を離れるようにしてください。

③駆除はどうすればいいの？

駆除は、原則として発生した土地や建物の所有者が行うこととなります。町では無料で防護服の貸し出しをしていますのでご自身で巣を駆除される際にご利用ください。また、所有者が分からない土地や建物に巣がある場合は問い合わせてください。

【問】町民生活課 生活環境グループ ☎88-2119

納税には便利な口座振替をご利用ください

口座振替制度は、町税等の納期限日に金融機関の預貯金口座から自動的に振り替える便利・安全・確実な方法です。
※各納期限の1カ月前までに取扱金融機関に申し込んでください。

《申し込みに必要なもの》

通帳、通帳届出印鑑、納税通知書

《口座振替できる町税等》

軽自動車税、固定資産税

町県民税、国民健康保険税

介護保険料、後期高齢者医療保険料

《取扱金融機関》

青森銀行（本・支店）、青い森信用金庫

みちのく銀行（本・支店）、八戸農業協同組合階上支店

青森県信用漁業協同組合連合会（階上代理店）、ゆうちょ銀行

【問】税務課 収納グループ ☎88-2114

(広告)

(広告)

～集団予防接種によりB型肝炎ウイルスに持続感染された方へ～

B型肝炎訴訟 無料個別相談会

給付金請求

9/29(金) 八戸市 ユートリー 異業種交流室

完全予約制 ☎0120-013-621 9:00～18:00 無料電話相談 同席受付中!

対象者 昭和16年7月2日～昭和63年1月27日生まれ ※訴訟に応じて給付金等の内容が異なります

給付金 50万円～3,600万円

弁護士 着手金・相談料 無料 成功報酬 5割制 ※訴訟実費別途

弁護士法人 弁護士 栗原 幸一(あいはらこういち) 東京弁護士会所属 登録番号35029

プレシヤス 総合法律会計事務所

東京都新宿区四谷4-3 福屋ビル6-A 【営業時間】平日 9:00～18:00

TEL 03-6363-6333
FAX 03-6363-6334
http://precious-law.jp/
E-mail:info@precious-law.jp

8月31日(木)は

町県民税 第2期
国民健康保険税 第2期
の納期限です。
忘れずに納めましょう。

【問】税務課 収納グループ ☎88-2114

公共交通機関を利用しましょう

鉄道やバスなどの公共交通機関は、地域の足として私たちの生活に欠かせない交通手段です。

町では、公共交通サービスの低下を防ぐため、路線バスの運行に対して補助を行うとともに、21年度からはバス事業者に委託してコミュニティバスを運行するなど、移動手段の確保に努めています。

○路線バス維持のため、バス事業者に補助金を出しています。 28年度補助金額 90万8千円

○コミュニティバス運行業務を、バス事業者に委託しています。 28年度委託料 2,499万円

■コミュニティバス利用者数

※前年度比率は「1日あたりの利用者数」を比較して算出しています。

路線	項目	28年度	27年度	前年度比率※
金山沢線	利用者数	5,044人	5,958人	84.7%
	1日あたりの利用者数	17.2人	20.3人	
田代線	利用者数	5,533人	6,844人	81.1%
	1日あたりの利用者数	18.9人	23.3人	
蒼前線	利用者数	2,455人	2,591人	95.5%
	1日あたりの利用者数	8.4人	8.8人	
東部循環線 (朝夕特別線含む)	利用者数	17,012人	17,233人	99.1%
	1日あたりの利用者数	58.1人	58.6人	
合計	利用者数	30,044人	32,626人	92.3%
	1日あたりの利用者数	102.5人	111.0人	

バスの利用者が減少し運賃収入が少なくなると、バス運行の維持が困難となり、路線の廃止や減便となる可能性があります。路線の廃止や減便が行われると、公共交通サービスが低下し、さらに利用者が減少するといった悪循環に陥ってしまいます。今後、利用状況をはじめとした調査によりルートやダイヤを見直すなど、さらに効率的な公共交通のあり方について検討を進めてまいります。普段、バスを利用していない人も、一度、バスを利用させていただくなど、バスの維持に向けて皆様のご理解とご協力をお願いいたします。

■階上町公共交通ガイドを作成しました

公共交通の利用促進を図るため、町内を運行する路線バスやコミュニティバスの路線図、時刻表などをまとめた階上町公共交通ガイドを作成しました。バス利用の際はぜひご活用ください。

【問】総合政策課 政策推進グループ ☎88-2113



ラブストーリー はしかみ♥物語(第4話)

～階上岳横断ウォークに
グループ参加したい人、集まれーっ！～

階上岳横断ウォークにグループ参加し、潮騒コース(6km)と一緒に歩きませんか？

≪開催日時≫ 10月1日(日) 8:00～11:00 (7:00集合) ※雨天決行

≪集合場所≫ 道仏公民館(道仏字横沢15-4)

≪募集人数≫ 男女10人ずつ(合計20人)

≪対象者≫ 20代、30代の独身男女

≪参加料≫ 男性・女性ともに1,500円(保険料、食費を含む)

※申込受付後、参加料を振り込みまたは持参にて事前にお支払いいただきます。

振込先の口座は、申込受付後にお知らせします。

≪服装・持ち物≫ ウォーキングをするのに適した服装・持ち物、タオル、マイ箸、マイお椀

≪申込方法≫ 申込用紙に必要事項を記入し、事務局へ持参するか郵送、FAXまたは町ホームページ上の申込フォームで申し込んでください。申込用紙は、総合政策課に設置しているほか町ホームページからもダウンロードできます。

≪申込期限≫ 9月6日(水) ※定員になり次第受付終了

≪主催≫ 階上町出合いサポート事業実行委員会

【問】階上町出合いサポート事業実行委員会事務局(総合政策課内) ☎88-2113 / FAX 88-2117



階上町空き家バンク制度について

町では、町内にある空き家の有効活用を通して、階上町民と都市住民の交流拡大および定住促進による地域の活性化を図るため、町内の空き家を所有している人に物件情報を登録していただき、空き家の利用を希望する人へ情報提供を行う空き家バンク制度を創設しています。

利用方法

町内に一戸建ての空き家や空き店舗・空き事務所を所有している人で、賃貸・売買を希望する人は、情報の登録をお願いします。空き家をお持ちで貸したい、売りたいと思っている人はまずは、総合政策課までご連絡ください。

また、町内に空き家を探している人、移住を希望する人は町のホームページ等で提供される空き家の情報をご活用ください。

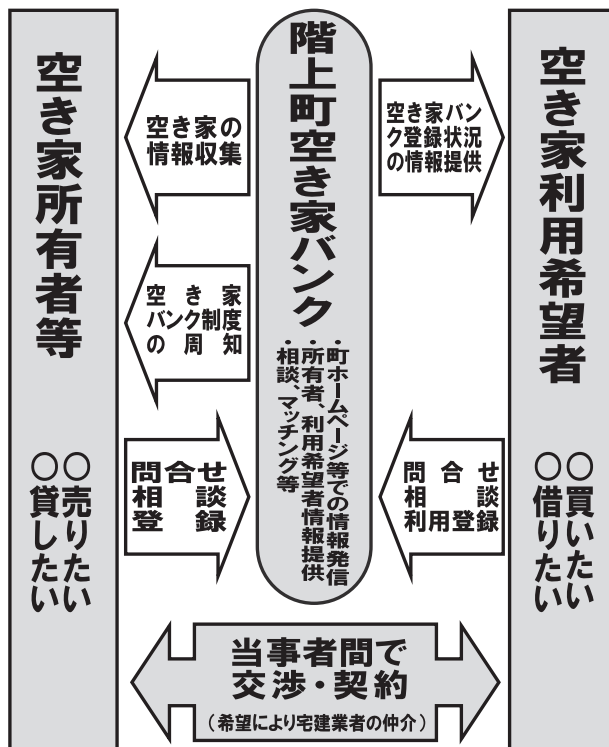
注意事項

町は、物件登録者と利用登録者との空き家等に関する交渉および売買、賃貸借等の契約については、直接これに関与しないものとします。

ただし物件登録者は、町が媒介に関し協定を締結している公益社団法人青森県宅地建物取引業協会に対し、契約交渉の媒介を依頼することができます。

交渉、契約等に係る苦情その他の紛争が発生した場合には、当事者間において解決していただきます。

階上町空き家バンク制度イメージ図



【問】総合政策課 政策推進グループ ☎88-2113



NHK公開番組「上方演芸会」開催!

9月8日(金)
18:30~20:00(開場18:00)

- 会場 ハートフルプラザはしかみ
- 主催 NHK 青森放送局、階上町
- 出演者 Wヤング
酒井くにお・とおる
アメリカザリガニ
スーパーマラドーナ
- 放送予定
<ラジオ第一> 10月15日(日) 15:30~15:55
10月29日(日) 15:30~15:55

【問】NHK青森放送局 ☎017-774-5111
産業振興課 商工観光グループ
☎88-2875

■観覧申込

入場無料ですが、事前の申し込みが必要です。

郵便往復はがき(私製を除く)の「往信用裏面」に郵便番号・住所・名前・電話番号、「返信用表面」に郵便番号・住所・名前を明記して申し込んでください。

※郵便料金が増えになりました。必ず62円にしてください。

※応募多数の場合は抽選の上、当選者には入場整理券(1枚で2人入場可)を、落選者には落選通知を、8月23日(水)に発送予定です。

※1歳以上の子どもから人数に含まれます。

※記入に不備があった場合は無効となります。

※応募の際にいただいた情報は、抽選結果のご連絡のほか、受信料のお願いに使用させていただくことがあります。

《宛先》 〒030-8633 (住所不要)

NHK 青森放送局「上方演芸会」観覧係

《締切》 8月21日(月) 必着

階上の魅力を知って多くの人に伝えてみませんか？

～階上町観光ガイド育成講座受講者募集～

25年に階上岳・階上海岸が三陸復興国立公園に指定されて以来、まちあるきや巨木めぐりの観光客が増加傾向にあります。将来的にガイドの担い手確保が重要となってきたことから、ガイドの実践的知識習得を目的とし、現地研修を含めたプログラムで講座を行います。

閉講式において、講座修了者には売り込み隊よりガイド修了証が交付されます。

- 受講料 無料
- 日程 9月～11月（各土曜日）
- プログラム（次の概要で計9～10回を予定）
 - ①森のしくみと海のしくみ ②階上の古木・巨木
 - ③まちあるき（線路ぐるりんコース・県境ひとまたぎコース）
 - ④観察の仕方と案内の仕方 ⑤現地での実技（2回程度）
 ※日程はオリエンテーションでお知らせします。
- 対象 おおむね18歳以上で観光ガイドに興味のある人
- 申し込み ①氏名、②住所、③電話番号、④年齢を、電話、FAXまたは町ホームページからお知らせください。
- 申込期限 8月25日（金）

第1回講座

- 日時 9月2日（土）10:00～正午
- 場所 ハートフルプラザ・はしかみ
- 内容
 - 10:00～10:30 オリエンテーション
 - 10:30～12:00 エクスカーション
 ※ハートフルプラザ裏の「天当平のアカマツ」を見に行きます。

【申・問】階上売り込み隊 事務局
 （産業振興課 商工観光グループ）
 ☎88-2875 / FAX 88-2117

はしかみ観光ナビ / info. 15

巨木の郷はしかみ③

◀館神社のモミ▶ 青森県内最大級

幹周合計 6.10m 樹高 28.00m

推定樹齢 400年 所在地 階上町大字道仏 館神社

道仏地区館神社の前にあります。日本のモミ属中もっとも温暖地に分布し、その北端は青森県、南端は屋久島に達すると言われています。館神社の境内には、他にもモミ・ケヤキなどの巨木が側に数本見られます。

◀館神社▶

現在「館神社」が建っている場所は、およそ600年前に蝦夷館といわれ、通称「館」と呼ばれていました。館の形態、構造などこの地方にみられる中世城館の特色をよく遺しており、保存状態もよいため文化財としても貴重です。

階上売り込み隊では、春・秋に「巨木めぐり」を開催しています。ご興味のある方はお気軽にご連絡ください。
 ※管理者の許可または、階上売り込み隊のガイドが同行しなければ立ち入ることはできません。

【問】階上売り込み隊 事務局（産業振興課 商工観光グループ） ☎88-2875



観光施設情報

道の駅はしかみ

（問）☎88-1800
 （営）9:00～18:00
 （休）8・9月は休みなし
 （住）道仏字耳ヶ岬3-3

■お盆売り出し

8月11日（金・祝）～15日（火）
 朝 8:00 から開店します。花やお供え物を取りそろえ、お待ちしております。

フォレストピア階上

（問）☎88-4449
 （営）9:00～17:00
 （休）毎週火曜日
 （住）鳥屋部字大柿1-2

■敬老の日フェア

9月18日（月・祝）
 65歳以上のお食事されたお客様にコーヒーをサービスします。（申告制）

わっせ交流センター

（問）☎88-2709
 （営）8:00～17:00
 （食）11:00～15:00
 （休）毎週水曜日
 （住）平内字上道1-1

■てんぼせんべいづくり体験

9月8日（金）10:00～
 昔ながらの手焼きごませんべいづくり。山菜天ぷら付き九割そばの食事とごませんべいのお持ち帰り。（参加料1,500円）

町農業委員会が新制度によりスタート

28年4月に農業委員会等に関する法律が改正され、特に農業委員の選出方法が公選制から市町村長が議会の同意を得て任命する方法となりました。

本年4月14日から5月8日までの期間で推薦および応募を受け付けたところ、定数14人の推薦および応募者がありましたので、全員を候補者として6月の定例議会に同意を求める議案を提出し同意されたので、7月20日に辞令交付式および臨時総会を開催し、新たな体制によりスタートしたものです。任期は29年7月20日から32年7月19日までの3年間です。

新農業委員会には、農業委員の14人の他、新たに農地利用最適化推進委員8人が委嘱され、農地等の利用の集積・集約化、遊休農地の発生防止・解消、新規参入の促進などを重点的に進めて行くことが新制度で求められているものです。

※農地の貸し借りや新規就農、農業者年金のことなど、町農業委員会や地域の農業委員、農地利用最適化推進委員にお気軽にご相談ください。



(上段) 農地利用最適化推進委員
(中段) 農業委員 (2期目以上)
(下段) 町長、会長および新農業委員

【問】農業委員会 ☎88-2946

後期高齢者医療被保険者の皆さんへ

後期高齢者医療被保険者証について

8月1日から有効の新しい被保険者証は、7月下旬に郵送していましたが、まだ手元に届いていない人は健康福祉課まで問い合わせてください。

また、以前使用していた被保険者証は、健康福祉課②番窓口へ返還するか、裁断し確実に破棄してください（郵送による返還もできます）。

- 有効期限が30年7月31日と記載されている人でも、保険料の滞納等による納付相談が必要となる人、所得の更正および世帯構成の変更等がある人については、今後、有効期限や負担割合が変更となる場合があります。
- 負担割合は前年の収入や所得状況を基に決定しておりますので、以前使用していた被保険者証から負担割合が変更となっている場合があります。
- 他の市町村へ転出する場合は、現在お持ちの被保険者証を速やかに健康福祉課②番窓口へ返還してください（新しい被保険者証は転出先の市町村から交付されます）。

事故にあったとき（第三者行為による傷病届等について）

交通事故およびけんか等、第三者の行為による負傷で、健康保険で治療を受けたときには「第三者行為による傷病届」を健康福祉課②番窓口へ提出するようお願いします。

「いきいき健康づくりのために」パンフレットのご案内

青森県後期高齢者医療広域連合では、被保険者の皆さんに、健康を維持しながら、いつまでも健やかに過ごしていただきたいという願いを込めて「いきいき健康づくりのために」というパンフレットを作成しています。7月下旬に新しい被保険者証と一緒に皆さんにお送りしていますので、日頃の健康管理にお役立てください。

＜掲載内容＞ 健康状態を確認しましょう、青森県だし活（減塩）、低栄養を予防しましょう
お口の中を健康にしましょう、あおもりロコトレ等
その他不明な点は、問い合わせてください。

【問】健康福祉課 健康増進グループ ☎88-2219 / 青森県後期高齢者医療広域連合 ☎017-721-3821

健（検）診のお知らせ

◆働き盛りの女性必見！日曜日に受診できます！ ピンクリボンデー《10月15日（日）》を利用して 乳がん検診を受けましょう！

※9月5日（火）8時から電話受付開始

戸市総合健診センター（☎45-9131）へ直接申し込み

○40歳以上の女性で年度内に偶数年齢になる人が対象です。

乳がんにかかる人の年代別割合のピークは40～50歳代です。この年代の女性は、とても忙しくて自分の体のことは
つつい後回しにしがち…ではありませんか？

ぜひ、日曜日検診のピンクリボンデーを利用して乳がん検診を受けましょう。

定員（70人）になり次第
受付終了します。
お申し込みはお早目に！

◆戸市総合健診センターで実施できる健（検）診

※町民の尿中塩分測定開始（無料）

国民健康保険・後期高齢者医療以外の特定健診（採血、尿検査等）を受診する人も尿中塩分（前日の塩分摂取量）を
測定します。

希望する人は、健診申し込み時に「尿中塩分測定希望」と伝えてください。

階上町国民健康保険・後期高齢者医療の人のみ			健診日・申込方法
特定健診 （身体計測、血液、採血、尿検査、尿中 塩分、心電図、眼底・眼圧、聴力）	40歳以上	40～69歳 500円 70歳以上 無料 心身障がい者* 無料	①特定健診、 胃・肺・大腸がん検診 月～金曜日（祝日除く） 受付時間 7:30～9:30
国保人間ドック （特定健診の内容＋腹部超音波検査＋ 胃・肺・大腸がん検診）	30歳以上	30～39歳 5,000円 40～69歳 2,500円 70歳以上 2,000円	
以下は保険証の種別は問いません			
生活習慣病予防健診 （血液、尿検査等）	30～39歳	3,000円	③乳がん検診 月～金曜日（祝日除く） 受付時間 月～金 8:00～10:30 水～金 12:30～12:50
胃がん検診 （バリウムによる検査）	40歳以上	1項目 500円	
肺がん検診 （胸部レントゲン撮影）			
大腸がん検診 （便の潜血反応検査）			
乳がん検診 ※2年に1回 （乳房X線撮影）	40歳以上の女性 （年度で偶数年齢）		④子宮頸がん検診 水～金曜日の午後 受付時間 12:30～12:50
子宮頸がん検診 （内診、細胞診）	20歳以上の女性		
骨粗しょう症節目検診 （骨量検査：かかとの超音波検査）	年度年齢40・45・50・55・ 60・65・70歳の女性		■注意 胃がん検診と婦人科超音波 検診は、同じ日に受診できま せん。 ※心身障がい者：身体障害者手 帳1～4級、愛護手帳、精神 保健福祉手帳を持っている人
婦人科超音波検診 （卵巣・子宮の超音波検査）	20歳以上の女性	1,080円	
骨粗しょう症検診 （骨量検査：かかとの超音波検査）	30歳以上の女性	1,944円	■申し込み 戸市総合健診センター ☎45-9131
前立腺がん検診 （採血）	50歳以上の男性	2,160円	

【問】健康福祉課 健康増進グループ ☎88-2162



◆◇スケジュール◆◇

就園していない子どもが対象です。
親子で楽しみませんか。

地域子育て支援センター「らんらんる〜む」

期日	活動内容
9/7 (木)	<子育て講座> 人形劇鑑賞会 劇団すぎのこ「おおきなかぶ」ほか ※場所は石鉢ふれあい交流館です。 ※申し込みは不要です。
9/14 (木)	「トンボさん あそびましょ」秋の虫探し♪
9/21 (木)	作ってあそぼう「モコモコおばけ」
9/28 (木)	「新聞紙であそぼう」 ビリビリ★ふわ〜♡ポン
[場 所] 階上保育園 [時 間] 10:00~12:00 [利用料] 子ども1人につき100円 *保育園向かい側駐車場をご利用ください	

子育てサークル「にこにこクラブ」

期日	活動内容
9/15 (金)	~にこにこおしゃべり会~ ~自由あそび~ (場 所) 石鉢ふれあい交流館 (時 間) 10:00~12:00 ♡おやつ・飲み物は 各自で準備をお願いします♡

■スケジュールは町ホームページにも掲載
しています。(トップページ>くらしの
情報>子育て・教育>子育てサークル)

【問】健康福祉課 健康増進グループ
☎88-2162
階上保育園(地域子育て支援センター)
☎89-2302

ちょこっと 国保 No.44 保険証を持たずに受診したとき

やむを得ない理由(事故や急病など)で保険証を持たずに医療機関等を受診し、
全額自己負担した場合、申請により払い戻しを受けられます。

※医療費を支払った日の翌日から2年を過ぎると申請できませんのでご注意ください。

■申請場所 健康福祉課②番窓口

■必要なもの

- ・世帯主の保険証
- ・はんこ
- ・領収書
- ・診療内容の明細書または診療報酬明細書(レセプト)
※医療機関等が発行したもので病名や診療内容が分かるもの。
領収書と一緒に発行される診療明細書ではありません。
- ・世帯主の預金通帳
- ・世帯主および申請の対象となる人の個人番号確認書類



【問】健康福祉課 健康増進グループ ☎88-2219

明治時代の青森県誕生を支える

太田広城、広沢安任と牧場を興す②

明治4年10月、太田広城と

広沢安任は、三沢市谷地頭に洋式牧場を開くことを説き、「牧畜を以つて陸奥荒蕪地を開度願」（荒蕪地＝原野、未開地）を青森県に提出し、12月無事許可がおり、本格的な牧場経営に動き始めました。

かねてより西洋式を目指していた広沢は積極的に機械化を取り入れるべく、本場の技術を学ぶため、イギリス人の通訳ルセーと畜産技術者マキノを雇い入れました。この二人を雇い入れるための交渉において大きな活躍を果たし

たのが太田でした。

太田はまず外務大臣を訪ね、牧畜業に明るい外国人を雇い入れることを図ります。その後、自ら英国大使館に行き、公使にこの事業が多なる利益があることを説き、二人を雇い入れることを願ひ出ました。公使も大いに賛同し、最後に太田は直接本人たちへ交渉し説き伏せることに成功しました。この時、ルセーとマキノのために宴が催され、事業成功を祈念したとい

われています。広沢の遺した著書の中でも

斗南藩記念観光村
開墾者の像（三沢市）



触れられていますが、太田は資金、人材、交渉などあらゆる面で必要不可欠な人物だったことが伺えます。

次号に続く

防災ガイド file.43 台風、大雨災害への備え

台風や大雨は、毎年大きな災害をもたらします。しかしながら、テレビやラジオで発表される気象庁からの情報や防災無線、メール配信情報などを利用して被害を未然に防いだり、軽減したりすることが可能です。台風や大雨の危険が近づいているというニュースや気象情報を見たり聞いたりしたら、次のことを参考に災害への備えをもう一度確認しましょう。

① 家の外の備え

- ・窓や雨戸はしっかりとカギを掛け、必要に応じて補強しておく。
- ・側溝や排水口は掃除して水はけを良くしておく。
- ・風で飛ばされそうな物は飛ばさないよう固定したり、家の中へ格納したりしておく。

② 家の中の備え

- 《非常用品の確認》 懐中電灯、携帯用ラジオ、救急薬品、衣類、非常用食品、携帯コンロ、貴重品などを確認しておく。
- 《室内からの安全対策》 飛散防止フィルムなどを窓ガラスに貼ったり、カーテンやブラインドを下ろしたりしておく。
- 《水の確保》 断水に備え飲料水を確保するほか、浴槽に水を張るなどして生活用水を確保しておく。

③ 避難所の確認など

- ・学校や公民館など、避難場所として指定されている避難経路を確認しておく。
- ・普段から家族で避難場所や連絡方法、非常持ち出し品などを話し合っておく。
- ・避難するときは、持ち物を最小限にして、両手を使えるようにしておく。

【問】総務課 行政防災グループ ☎88-2873

消防情報

火事・救急は
119番へ

[消防情報案内]
☎0180-991-888



交番情報

事件は110番へ
階上交番 ☎88-2022
田代駐在所 ☎88-2110

今月の早め点灯時間は
午後5時です。



身を守るための 安全講習会

青森県警察では、性犯罪や
ストーカーから身を守るため
女性や女性の安全を見守る地
域の方、男性の皆さんを対象
に安全講習会を開催します。

性犯罪やその前兆となる声
掛け、つきまとい、痴漢、盗
撮等の被害に遭わないため
に、また、ストーカーやDV
対策について、この機会に女
性の安全確保について考えて
みませんか？

講習内容

- 性犯罪などの発生状況
 - 犯罪被害に遭わないために
気を付けること
 - 護身術の指導・紹介
- ※詳しくは県警ホームページ
をご覧ください。

飲酒運転は 絶対しない、させない

飲酒運転は、重大な交通事
故を引き起こす可能性が極め
て高い危険な犯罪です。県民
の皆さん一人一人が「飲酒
運転は絶対しない、させない」

特殊詐欺の 被害をなくそう

ことを徹底し、飲酒運転の根
絶を図りましょう。

特殊詐欺に遭った人のほと
んどが「まさか自分は大まさ
れないだろう」と考えていまし
た。「自分だけは大丈夫」と
思うことはとても危険です。

- ① 電話やメールで連絡が来る。
 - ② 送金させる。
- などの手口に注意し、家族や
地域全体で特殊詐欺の被害を
予防しましょう。

熱中症を予防して 快適な夏を

- 熱中症予防のポイント
- 室温をこまめにチェックし
28度を超えないように、エア
コンや扇風機を使う。
- のどが渇く前に水分補給をこ
まめにする。
- 外出は体をしめつけない涼し
い服装で日よけ対策も。
- 熱中症の応急手当
- 涼しい場所へ移動し、衣服を
緩め、安静に寝かせる。
- エアコン、扇風機、うちわな
どで体を冷やす。

正しいマナーで 楽しく花火を

花火は夏の身近な風物詩です
が、遊び方を間違えると火災や

- 脇の下、太ももの付け根など
を冷やす。
- 飲めるようであれば水分を少
しずつ摂らせる。
- こんなときは救急車
- 自分で水が飲めない、脱力感
や倦怠感で動けない。
- 意識がない（おかしい）、全
身いれいなど。
- 会話がおかしい、普段どおり
に歩けない。

けがの原因になりますので、子
どもたちに花火遊びをさせると
きは注意しましょう。

注意

- 子どもだけで遊ばせず、大人
が付き添う。
- 使用方法や注意書をよく読ん
でから遊ばせる。
- 水入りバケツ等を必ず用意し、
後始末をさせる。
- 風の強いときは遊ばせないよ
うにする。
- 人や建物に向けさせないよう
にする。
- 燃えやすい物のそばで遊ばせ
ないようにする。

ほっとスルメールをご利用ください

<登録用メールアドレス>

anzenjoho@anshin.city.hachinohe.aomori.jp

町内の緊急・気象・火災情報などの
メールを、携帯電話やパソコンで受け
取れます。上記アドレスに空メールを
送信し、登録手続きをしてください。
(右のQRコードからも読み込めます)



●平成29年階上町交通事故発生状況

	7月31日現在	前年同期比増減
発生件数	9件	-7件
死者	0人	±0人
傷者数	10人	-15人
死亡事故ゼロ連続日数		916日

相談
「高齢者・障害者の
人権あんしん相談」
強化週間

青森県地方事務局および青森県人権擁護委員連合会では、次の強化期間中、平日の相談時間を延長し、土・日曜日も電話相談を行います。相談は無料で、秘密は守ります。一人で悩まず、相談してください。

■期間

9月4日(月)～8日(金)
8時30分～19時
9月9日(土)～10日(日)
10時～17時

■相談電話番号

☎0570(003)110
(通常の相談時間は、平日の8時30分から17時15分)
【問】青森県地方事務局人権擁護課
☎017(776)9024

相談
くらしやお金に関する
無料相談会(解決の糸口を
見つけに行こう!)

■日時

9月16日(土) 10時～16時

■場所

消費者信用生活協同組合
八戸事務所
(八戸市八日町36 4階)

■内容

専門スタッフや弁護士、保健師、社協相談員が、借金返済、相続、離婚、DV、介護問題、ひきこもり、依存症などの相談に対応します。
※事前に電話で問い合わせてください。

【問】消費者信用生活協同組合
☎0120(102)084

選挙
海区選挙人名簿への
登録申請

9月1日現在で「東部海区漁業調整委員会委員選挙人名簿」を調製します。
次の条件に該当する人は、海区選挙人名簿の「登録申請書」を9月5日(火)までに区長さんに提出してください(申請書は区長さんを通じて配布します)。

※申請書は、階上漁業協同組合にも用意しています。
■名簿登録資格
①漁業者または漁業従事者
②階上町に住所または事業場を有する人
③年間90日以上、漁船を使用する漁業を営み、またはこれに従事している人(海藻漁業については漁船の使用

を条件としません)

④平成11年12月6日以前に生まれた人
※名簿に登録されていないと投票ができません。詳しくは問い合わせてください。

【問】階上町選挙管理委員会
☎(88)2873

お知らせ
29年度敬老祝金

階上町敬老祝金支給条例に基づき、高齢者に対して敬老の意を表し、あわせてその福祉の増進を図ることを目的に敬老祝金を支給します。
■対象者および支給額
①29年9月1日現在において引き続き1年以上階上町に住所を有し、年齢が88歳である人 1万円
②年齢が100歳に到達した日において、引き続き1年以上階上町に住所を有する人 10万円

■支給方法

①88歳の人については、各地区で開催される敬老会で支給します。対象者には8月上旬に個別通知しますので支給場所や日時をご確認ください。

②100歳の人については、誕生日または適当と認める日に訪問し、支給します。

【問】健康福祉課介護グループ
☎(88)2115

お知らせ
就業構造基本調査

総務省統計局では10月1日現在で就業構造基本調査を行います。
この調査は、日本の就業・不就業の実態を明らかにすることを目的として、統計法(国の統計に関する基本的な法律)に基づき実施する、国の重要な統計調査です。調査結果は、雇用政策、経済政策など、国や地方公共団体における各種行政施策の企画・立案のための基礎資料として活用されます。

調査をお願いする世帯には、9月下旬に調査員が伺い、調査書類をお配りします。皆さんにより便利にご回答いただくため、パソコンやスマートフォンを使って、簡単にインターネットで回答することが可能となっておりますので、調査の趣旨をご理解いただき、ご回答をお願いします。

【問】総合政策課政策推進グループ ☎(88)2113

お知らせ
こそもりフェス開催!
子育て女性就職
応援事業IN青森県

青森県が子育て女性を対象に「働きたい!」を応援します。お仕事や就職活動について、個別にカウンセリングを行います。お気軽にお越しください。

■日時

8月15日(火) 15時～17時
8月22日(火) 15時～17時

■場所 J M T C 八戸教室

【問】こそもり事務局(株) J M T C 子育て女性就職応援事業運営局
☎0120(978)726

お知らせ
個人事業税

個人事業税は、物品販売業、請負業、不動産貸付業、医業、理容業などの事業を営む個人に、前年中の所得をもとに課税される県の税金です。

8月上旬に送付される納税通知書により、原則として8月と11月の2期に分けて納めていただきます。
今年度の第1期分の納期限



☎(28) 3011

基地内への入場に際し、手荷物検査を実施します。
【問】海上自衛隊第2航空群司令部広報室

■その他
 基地内への入場に際し、手荷物検査を実施します。

■内容
 一般開放し、展示飛行や音楽隊演奏ほか

■日時
 9月24日(日)
 8時30分～15時30分

■場所
 八戸航空基地内

■お問い合わせ
 ☎(27) 5111

■課税第一課

【問】三八地域県民局県税部

は8月31日です。期限までにお近くのコンビニエンスストアや金融機関などで納めてください。
 ※詳しくは問い合わせてください。

マイナポータルでもっとつながろう

■マイナポータルって？

マイナポータルとは、29年7月18日から試行運用されているマイナンバーに関するポータルサイトです。試行運用期間は3カ月程度が予定されています。



「お知らせ機能」で行政機関等から配信されるお知らせを受け取ることができます。

行政機関等が保有する「ご自身の情報」を確認できます。

「ぴったりサービス」で子育てに関するサービスの検索やオンライン申請が利用できます。
 ※2

「やりとり履歴」で行政機関等でやり取り(情報連携※1)されたご自身の個人情報の履歴を確認できます。

- ※1 情報連携とは、これまで住民が申請等手続する際に添付が必要だった書類について、一部省略できるよう、専用のネットワークを用いて、行政機関等の間で、電子的にやり取りすることをいいます。
- ※2 試行運用期間は従来どおり申請書類(添付書類を含む)の提出をお願いします。

■マイナポータルを利用するには？

マイナポータルを利用するためには、マイナンバーカード、カードリーダー、パソコン等が必要です。利用環境のない人も利用できるよう、庁舎(町民生活課窓口)に端末等を設置しました。利用する際にはマイナンバーカードをご持参ください。

【問】総務課 行政防災グループ ☎88-2873

年金だより

【問】八戸年金事務所
☎43-7369
町民生活課
戸籍住民グループ
☎88-2872

国民年金保険料のご案内を民間委託しています

日本年金機構では、国民年金保険料を納め忘れた人に対して、電話・文書・個別訪問などによる納付案内や免除等の申請手続きの案内を、民間事業者に委託しています。

委託事業者（八戸年金事務所管内）

(株)アイヴィジット ☎0570-550-987 (電話があった人)
☎0570-021-781 (郵便物が届いた人)
☎0570-200-855 (訪問員が伺った人)

年金相談の予約について

八戸年金事務所では、予約制による年金相談を実施しておりますので、ぜひご利用ください。

予約申し込み電話番号 ☎43-7368
(受付時間…8:30～17:15)

予約時間帯…平日9:00～16:30



協働のまちづくり推進～まちづくり地域懇談会を開催～

7月10日から13日までの4日間、町内を4つのブロックに分けて、協働のまちづくりに関する情報共有のためのまちづくり地域懇談会が開催されました。

町では現在「第1次協働のまちづくり地区計画」にそって取り組んでいるところであり、29年度が最終年度となることから、各地区において継続して29年度中に第2次の地区計画（30～39年度）を策定することとしています。

懇談会では、町の財政状況や地区まちづくり計画の推進について、町の新たな取組等についての説明の後、参加者との意見交換が行われました。



懇談会の様子（森の交流館）

人口と世帯数

平成29年8月1日現在

総人口 13,812人（－8）
男 6,933人（－1）
女 6,879人（－7）
世帯数 5,924世帯（＋11）

編集後記

△6月23日から25日の3日間にわたり開催された全日本自転車競技選手権大会取材しました。選手たちは高低差約120mのコースで競走。急カーブでも急傾斜の下り坂でもお構いなしに高速で走り、ゴールを目指す迫力ある姿に圧倒されました。

(田村)

戸籍の窓

平成29年7月受付分（敬称略）

【お誕生おめでとう】

（父の名・母の名）地区
保志 結月（淳也・瞳）耳ヶ吹東
一戸 太陽（光一・育世）蒼前

【お悔やみ申し上げます】

在家 一男（80・野場中）
袴田 ヒデ（94・野場中）
小沢 縫子（92・晴山沢）
大粒来 久美子（64・蒼前）
内城 茂（74・田代）
桑原 幸一郎（73・駅前）
續石 セヌ（96・小舟渡）
八森 益造（92・道仏）
山田 昭治（89・田代）
坂下 與一（71・田代）
杉澤 ツマ（91・道仏）
田中 栄（52・鳥屋部）

【前途を祝福します】

（住所又は元の本籍）
（大下 修一（道仏）
佐々木 舞（南部町）
（小泉 直毅（八戸市）
郷州 緑（石鉢）

（希望者の分を掲載しています）

※他市町村に届け出た人で掲載を希望する場合は、町民生活課☎88-2872までご連絡ください。

行事&くらしのカレンダー 8/16(水)~9/15(金)

日	月	火	水	木	金	土
カレンダーの内容は町ホームページにも掲載しています。 (トップ>イベント情報)			8月 16 ☒ 缶・びん・ペット 新聞・ダンボール	17 ☒ 燃やせる(東)	18 ☒ 燃やせる(中・西)	19
20	21 ☒ 燃やせる(東) ト 休館日 フ 休館日 石鉢ふれあい 交流館全館休館	22 ☒ 燃やせる(中・西) 相 納税相談 民 開放日	23 ☒ 缶・びん・ペット 雑誌・チラシ・古布 始業式(舟小・道中)	24 ☒ 燃やせる(東) 始業式(舟小・道中 以外の小中学校) 町民プール 13 時 開館(～10/31)	25 ☒ 燃やせる(中・西)	26 
27 	28 ☒ 燃やせる(東) ト 休館日 フ 休館日	29 ☒ 燃やせる(中・西) 相 納税相談	30 ☒ 缶・びん・ペット 健 1歳6か月児健診	31 ☒ 燃やせる(東)	9月 1 ☒ 燃やせる(中・西)	2
3 県民駅伝競走 大会	4 ☒ 燃やせない 燃やせる(東) ト 休館日 フ 休館日	5 ☒ 燃やせる(中・西) 相 納税相談	6 ☒ 缶・びん・ペット 新聞・ダンボール	7 ☒ 燃やせる(東)	8 ☒ 燃やせる(中・西)	9 
10 町民大運動会	11 ☒ 燃やせる(東) ト 休館日 フ 休館日	12 ☒ 燃やせる(中・西) 相 納税相談 民 開放日	13 ☒ 缶・びん・ペット 雑誌・チラシ・古布	14 ☒ 燃やせる(東)	15 ☒ 燃やせる(中・西)	

☒ ごみ収集日 (中・西：中央、西部地域／東：東部地域／地域名の表示がないのは全地域収集)

相 行政・人権・心配ごと相談 (第3火曜日、ハートフルプラザ、13:00～15:00)

相 教育相談 (第3火曜日、ハートフルプラザ、13:00～16:00)

相 夜間納税相談 (毎週火曜日、税務課、17:30～19:30)

民 民俗資料収集館開放日 (第2・4火曜日、9:00～16:00、ボランティアガイドが案内します)

健 乳幼児健診

ト トレーニングルーム休館日 フ 町民プール休館日

ごみ収集の地域区分	
中央・西部地域	石鉢、蒼前、野場中、角柄折、金山沢田代、晴山沢、平内、鳥屋部、赤保内耳ヶ吠西
東部地域	耳ヶ吠東、荒谷、大蛇、追越、榊駅前、道仏、小舟渡

○ごみは、必ず(半)透明な袋に入れて出してください。
 ○ごみは、収集日に、自分の住んでいる地域のごみ収集所へ、朝8時までに出してください。
 ○ごみの量や交通事情などにより同じ時間に収集車が来るとは限りません。

聞き逃したと思ったら **防災無線電話応答サービス**
 ☎0120-346-152 (時報含む過去6回分まで)
 放送内容は、町ホームページでも公開していますのでご覧ください

平日は各課直通電話をご利用ください

	課名・グループ名等	直通電話番号	
1階	税 務 課	賦課グループ	88-2129
		収納グループ	88-2114
	町民生活課	戸籍住民グループ	88-2872
		生活環境グループ	88-2119
	健康福祉課	健康増進グループ	88-2219・2162
		福祉グループ	88-2641
会 計 課	介護グループ	88-2115	
	会計グループ	88-2049	
2階	農 業 委 員 会	88-2946	
	総 務 課	庶務グループ	88-2112
		行政防災グループ	88-2873
	総合政策課	政策推進グループ	88-2113
		財政グループ	88-2874
	産業振興課	農林グループ	88-2116
		水産グループ	
		商工観光グループ	88-2875
	建 設 課	土木グループ	88-2118
		監理グループ	
教 育 課	下水道グループ	88-2120	
	学校教育グループ	88-2495	
	社会教育グループ	88-2698・2764	
3階	議 会 事 務 局	88-2369	

土・日・祝日および17:00以降のご連絡は代88-2111へお願いします。

赤保内支部が優勝旗奪還！～第30回階上町内駅伝競走大会～

第30回階上町内駅伝競走大会が7月2日に開催され、気温30度近い夏日の中、6チーム54人が光る汗を流しながら、22.2kmをたすきでつなぎました。開会式では、山手駅伝選抜チームの久保卓也さんが「1本のたすきに仲間の想いを込めて、最後まで走り抜くことを誓います」と、選手宣誓しました。



仲間の待つ中継所に向かって一斉にスタートする6チーム



同時にたすきを渡す白熱した展開を見せた赤保内、石鉢の両支部

レースはスタートから赤保内支部が1歩リード、それを残りの5チームが追いかける形となりました。前年度優勝チームのプライドを見せ、石鉢支部が第7中継所で追いつきましたが、優勝旗奪還への思いから赤保内支部が逃げ切り、2年ぶりに優勝の栄誉を手に入れました。

また、赤保内支部第6区走者の榊善一さんが、タイム5分40秒で自身の持つ区間タイ記録を2年ぶりに打ち出しました。

大会結果

(総合成績/区間賞) ★区間タイ記録

順位	支部名	タイム
1	赤保内	1時間23分48秒
2	石鉢ガッツ	1時間24分33秒
3	山手駅伝選抜	1時間35分48秒
4	大蛇	1時間35分56秒
5	道仏	1時間39分14秒
6	小舟渡	1時間49分01秒

区間	距離	支部名	氏名	タイム
1	2.90km	赤保内	佐藤 翼	9分44秒
2	2.50km	赤保内	榊 夢叶	10分26秒
3	2.00km	石鉢ガッツ	林下 舞輝	7分46秒
4	2.90km	赤保内	佐々木信彦	10分44秒
5	3.00km	石鉢ガッツ	平 連悦	10分40秒
6	1.90km	赤保内	榊 善一	★5分40秒
7	1.80km	石鉢ガッツ	小笠原陽香	6分32秒
8	2.00km	赤保内	濱浦 愛佳	8分20秒
9	3.20km	赤保内	夏堀 大輝	11分27秒

古屋敷裕大さんに委嘱 ～階上町ふるさと大使3期目～

階上町出身の古屋敷裕大さんが階上町ふるさと大使に委嘱されました。古屋敷さんは県内外で音楽活動を行っており、昨年からはラジオ番組にレギュラー出演するなど、幅広く活躍しています。

これまでも古屋敷さんはふるさと大使として活動していましたが、引き続き活動を続けていただくため任期満了に伴い3期目として再委嘱したものです。古屋敷さんは「これからもふるさと大使として、階上町のPRをさらに頑張っていきます」と笑顔を見せていました。



階上町ふるさと大使の古屋敷さん(左)

鶏とひよこが色鮮やかに ～桑原さんの田んぼアート～

赤保内地区の桑原裕さんと則子さん夫妻が、その年の干支を題材に制作している田んぼアートが見頃を迎えています。もち米、観賞用のあかねあそび、ゆきあそび、紫稲など6種類の稲を使用。11作目となる今年は、鶏とひよこの家族が描かれました。

桑原さんは、「来年で干支12種類全てを作ることができる。楽しみにしてくれている人のためにも頑張りたい」と話していました。

○場所：野沢バス停から寺下観音方面へ約450m進んだ左手



色の移り変わりも含め9月までは楽しめる田んぼアート ※7月24日撮影