

がんばろう階上がんばろう東北

広報

# はじかみ

—ゆめ みらいの心ときめく ふるさとづくり—

No.689 平成29年

February 2017



## 地域の安心安全 子どもたちの願い

年末年始に向け、各少年消防クラブが防火防災活動を行い、地域の安心安全を願いました。

(写真左上) 少年消防クラブで使用している拍子木。打ち鳴らして火の用心を呼び掛けます。

(写真右上) 小舟渡少年消防クラブ。28年12月25日の歳末パトロールで防火を呼び掛けました。

(写真左下) 大蛇少年消防クラブ。29年1月9日の防火夜回りで火災予防啓発を実施しました。

(写真右下) 道仏少年消防クラブ。29年1月15日のどんと焼きで消火体験を行いました。

### 主な話題

- 町県民税（所得税）の申告受け付け…………… 6
- 臨時福祉給付金（経済対策分）のお知らせ…………… 10
- 人事行政の運営などの状況を公表します…………… 14
- 29年階上町成人式を開催…………… 22



# 高齢者叙勲

元階上町議会議員の大  
江福太郎さんが受章し  
ました。

## きよくじつたんこうしょう 旭日単光章

大江さんは、昭和58年から平成7年までの12年間にわたり、階上町議会議員を務められ、町の教育民生の振興発展と住民福祉の向上に大きく貢献されました。

教育の振興に深い関心を持ち、町政発展の原動力は青少年の教育の向上にあるとの認識の下、教育施設の整備充実に尽力され、町内全ての小学校の新校舎建設に携われたほか、体育施設の充実を説き、昭和63年道仏中学校プール、平成2年階上中学校グラ



## 大江 福太郎 (88歳・平内)

ウインド照明施設、平成4年町民プールの完成に寄与されました。

また、大江さんは農業振興地域整備促進協議会委員や田代小中学校組合議会議員を歴任されるなど、地域社会における重要な役割を果たされてきました。

昨年12月14日、浜谷豊美町長より勲章と勲記の伝達が行われ「町のために長年ご尽力いただきありがとうございます」と栄誉を称えられました。

# 地域防災力の要として 町消防団が出初め式を挙行

階上町消防団(内城慶富團長)は1月8日、階上中学校前と同校体育館を会場に、消防団出初め式を行いました。

観閲者浜谷豊美町長による人員・服装点検や機械器具点検の観閲の後、同校前道路を会場に少年消防クラブや女性消防クラブも加わっての分列行進を実施。今回から、昨年度設立された道仏少年消防クラブも参加しました。

同校体育館で行われた式典

で浜谷町長が「昨年の台風10号で、道路の冠水などが各所で発生したが、団員の排水活動のおかげで人的な被害はななく乗り越えることができ、感謝している」と、内城団長が「階上町消防団といえば消防操法が強いと言われる。この“階上ブランド”を維持するために日々々の訓練に取り組んでいただきたい」とそれぞれ訓示。町消防団は防災力向上への決意を新たにしました。



# 歯・口の健康児童表彰で準県一 道仏小の奥沢成海君が受賞

青森県歯科保健表彰式で道仏小学校6年生の奥沢成海君が歯・口の健康児童準県一を受賞し、1月11日、浜谷豊美町長に報告に訪れました。

この賞は、歯や口腔の状態がよい児童が受賞するもので、準県一は県一に続き第2位にあたる成績です。

受賞した奥沢君は「毎日の歯磨きが表彰につながり驚いています」と喜びを報告しました。ご両親は「歯磨きの仕方は学校や歯科医院で教わっ

ており、おかげさまで受賞できました」と感謝を述べました。学校歯科医の鈴木歯科医師(あこう歯科医院階上歯科診療所)は「三食バランスよく食べることで嘔むことも大事。ご家族のサポートも強みになったと思います」と称えました。

浜谷町長は「町も歯の健康づくりに取り組んでおり、受賞を機にさらに盛り上げていきたい。これからも活躍してください」と激励しました。



(写真) 前列右から浜谷町長、奥沢君、川浪教育長、後列右からご両親、山口道仏小学校長、鈴木歯科医師



町は、1月2日に100歳の誕生日を迎えた奈良キヨさんに、特別表彰を行いました。大正6年生まれの奈良さんは4人の子どもを育て、10人の孫、6人のひ孫に恵まれました。公務員の旦那さんを支えながら4人の娘さんを育てられたとのことで、好きなことは百人一首と習字。百人一首については現在も詠むことができ、好き嫌いなく何でも食べるのが長寿の秘訣とのこと。

# 100歳おめでとう 奈良キヨさんに 特別表彰

## 図書だより 今月のおすすめ本

■ハートフルプラザ・はしかみ ☎ 88-2522



今月の注目

『夜行』  
森見登美彦 著

### その他おすすめ

- 『かめんやさん』 まきうちれいみ 著
- 『こけしがこけて』 新井洋行 著
- 『山びこくん』 たかはしゆうじ 著
- 『探偵は女手ひとつ』 深町秋生 著
- 『十二人の死にたい子どもたち』 沖方丁 著 …など

■石鉢ふれあい交流館 ☎ 80-1671



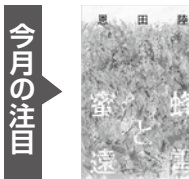
今月の注目

『なつみはなんにでもなれる』  
ヨシタケシンスケ 著

### その他おすすめ

- 『i』 西加奈子 著
- 『セイレーンの懺悔』 中山七里 著
- 『雨利終活写真館』 芦沢央 著
- 『不可能とは、可能性だ』 笹井恵里子 著
- 『おすしのずかん』 大森裕子 著 …など

■道仏公民館 ☎ 89-2110



今月の注目

『蜂蜜と遠雷』  
恩田陸 著

### その他おすすめ

- 『すべての見えない光』 アンソニー・ドーア 著
- 『天子蒙塵 第二巻』 浅田次郎 著
- 『伯爵夫人』 蓮實重彦 著
- 『幻庵上・下』 百田尚樹 著
- 『竜は動かす奥羽越列藩同盟顛末上・下』 上田秀人 著 …など

### ◆貸出時間◆

[ハートフルプラザ・はしかみ]  
9～19時 (月～土、日・祝日)

[道仏公民館]  
9～17時 (月～金) ※土曜は15時まで

[石鉢ふれあい交流館]  
9～19時 (火～土、日・祝日)

おすすめ本は、紹介した図書室以外にも入荷することがあります。入荷状況は各館に問い合わせてください。  
蔵書検索【<http://www.lib-eye.net/hashikami/>】

## ごみ情報

No.40

## 古布と古着の違いは何？

ある日の井戸端会議にて



家に不要になった衣類やシーツ、タオルが大量にあって処理に困ってるんだけど、A子はどうしてる？

素材が主にめんの物は町の資源回収(古布)の日に出して、古布回収対象外のジーンパンやジャンパーなどはリサイクルショップなどで買い取ってもらっているの。買い取ってもらえば環境だけでなく財布にも優しいね。



一石二鳥ね! A子を見習って一度整理してみようかな!

不要な物はリサイクル、必要な物は最低限に。自分の持ち物を把握することがエコの第一歩よ!一緒に頑張ろう!

### 分別ワンポイントレッスン!

#### 1 「古布」ってなに?

古布は主にめん素材の衣類やシーツなどのことで、回収された後は機械類の油をふき取る布などに再生されます。そのため、吸水性の悪いもの(ジーンパン、ジャンパー、コート、セーター、スーツなど)、わたが入ったもの(布団やぬいぐるみ)、30cm×30cm未満の小さいもの、カーペット、汚れがひどいもの、濡れているものは対象外です。

#### 2 具体的にどのようなものが対象となるの?

Tシャツ/シャツ/パジャマ/トレーナー/ベビー服  
ズボン/タオル/シーツ など(主にめん素材)

**資源は無駄にせず、ごみの減量に努めましょう!**

【問】町民生活課 生活環境グループ ☎ 88-2119

# 交通災害共済加入受付開始および支給制度変更のお知らせ

日本全国どこで起きた交通事故でも対象となり、弔慰金または災害の程度に応じて見舞金をお支払いします。交通事故でけがをして通院した場合や死亡した場合に請求することができます。

## ■加入資格

- (1) 階上町の住民基本台帳に記録されている人
- (2) (1) と生計を共にしている人で、就労や修学のために町外に住んでいる人
- (3) (1) 以外で町内の学校等に在学している人

■会費 1人 350円

## ■共済期間

29年4月1日から30年3月31日まで

※29年4月1日以降の加入は、加入した日時から30年3月31日まで

## ■加入方法

- (1) 個人加入 町民生活課窓口にて加入
- (2) 団体加入
  - ①町内会で取りまとめをして加入
  - ②29年4月入学予定の新小学校1年生から現在の中学校3年生については学校を通して加入※二重加入にご注意ください。

## ■請求期間

交通事故にあった日から1年以内

■27年度支給実績 26件 (965,000円)

## ■支給制度の改正点について

- (1) 見舞金は4等級制（別表参照）になります。
- (2) 治療中でも請求できます。
- (3) 交通事故証明書が得られない場合でも、内容を審査の上、適当と認められた場合、災害の程度に関わらず特例見舞金として1万円が支給されます。

※29年度加入分から適用されます。28年度以前に加入された分については、これまでどおりの支給制度が適用されますのでご注意ください。

## 別表 新<共済見舞金等金額表>

等級	災害の程度	金額
1	死亡した場合	1,000,000円
2	※1	500,000円
3	30日以上の治療を要する場合	70,000円
4	30日未満の治療を要する場合	30,000円

※1 自動車損害賠償保障法施行令別表第1級から第3級各号に掲げる障害の場合

【問】町民生活課 生活環境グループ ☎ 88-2119

## パブリックコメントを募集しています (町民の皆さんからの意見)

### 《募集対象①》第10次階上町交通安全計画（案）

本町において講ずべき交通安全対策に関する施策の大綱を定めたものです。

### 《募集対象②》階上町ごみ処理基本計画（案）

廃棄物の処理及び清掃に関する法律に基づいて策定するもので、町・町民・事業者がそれぞれの立場で、ごみの減量や再資源化の促進を図るための基本方針や数値目標を示すものです。

これらの計画について、広く町民の皆さんの意見を反映するため、意見募集を行います。

#### ■意見を提出できる人

- 町内に住所を有する人
- 町内に勤務・通学している人
- 町内に事務所または事業所を有する個人、団体

#### ■意見の取り扱い

提出いただいたご意見などの概要とそれに対する考え方などについて、ホームページなどにより一定期間公表します。

個別の回答は行いませんので、ご了承ください。

#### ■募集期限

2月28日（火）まで

#### ■提出方法

意見書様式に、住所、氏名、電話番号および意見内容を記入し、①持参、②郵送、③FAXまたは④電子メールのいずれかで提出してください。

※計画（案）および意見書様式は町ホームページからダウンロードまたは町民生活課生活環境グループにあります。

※電話による受け付けはいたしません。

【問】町民生活課 生活環境グループ ☎ 88-2119



# はしかみ 観光ナビ / info. 09

## みちのく潮風トレイル③



### 《階上岳鳥屋部登山口～階上岳山頂 約5km》

標高約740mの「階上岳」は牛が寝そべっているように見えることから「臥牛山」とも呼ばれています。季節を問わず通年楽しめる山です。山頂からは、八戸市街地、八甲田や太平洋を眺めることができます。山頂までは約2時間の行程です。

### 《階上岳山頂～寺下観音 約9.5km》

山頂から大開平に下ると、そこからは放牧場に沿った道を利用したルートになります。途中、階上海岸を一望できるポイントを通り寺下観音へ向かいます。ここは糠部三十三観音の一番札所となっています。境内に入ると寺下の滝や杉林が広がり、独特の雰囲気になります。また周辺には樹齢約800年の銀杏の木をはじめとする巨木や古木が多くあります。

【問】産業振興課 商工観光グループ ☎ 88-2875



## 観光施設情報

### 道の駅はしかみ

(問) ☎ 88-1800  
 (営) 9:00～18:00  
 (休) 2・3月は休みなし  
 (住) 道仏字耳ヶ吠3-3

#### ■そばかけ試食販売会

2月12日(日)  
 階上早生階上そばを使用したそばかけを試食販売します。

#### ■ちよこっとバレンタイン

- 2月12日(日)にお買い物した方、先着100名限定でチョコをちよこっとプレゼント(男女問わず)。
- 2月14日(火)にお買い物した男性の方、先着50名限定でチョコをちよこっとプレゼント。

### フォレストピア階上

(問) ☎ 88-4449  
 (営) 9:00～17:00  
 (休) 毎週火曜日  
 (住) 鳥屋部字大柿1-2

#### ■ウィンターフェア

2月17日(金)～26日(日)  
 ジェラートカップ詰め合わせ5個で1,500円。お好きな味を選べます(山ぶどうと季節限定品を除く)。

#### ■ホワイトデーフェア

3月10日(金)～13日(月)  
 いちごジェラートパフェ・桑茶ジェラートパフェ各250円。ジェラートにいちご・あんこ・臥牛コロンを添えてパフェ風にして提供します。

### わっせ交流センター

(問) ☎ 88-2709  
 (営) 8:00～17:00  
 (食) 11:00～14:00  
 (休) 毎週水曜日  
 (住) 平内字上道1-1

#### ■みそづくり体験

3月10日(金)  
 手作りみそづくり。天ぷら付き九割そばの食事と手づくりみそをお持ち帰り。(参加料1,500円)

#### ■頭の体操教室

2月12日(日)、26日(日)、  
 3月12日(日)  
 5人カンと麻雀を楽しめます。(参加料500円コーヒー・お茶付き。昼食は各自)

(広告)

(広告)

## 富士通オープンカレッジ 中高年のためのパソコン教室 春の受講生募集中!

### 初めての方大歓迎

半数が最初は全く触ったことが無い方です。基本から応用までレベルに合わせてクラスを選択できます。

**わかりやすい授業、テキスト**  
 授業は繰り返し、ゆっくり、ていねいに。反復で着実に身に着けます。専門用語の少ない独自開発のテキストを使用。

### クラス制で楽しく

少人数だからこそ指導も充実。富士通認定講師が納得の質問対応。仲間と交流し、楽しみながら学べます。

**安心の受講料で無駄なく**  
 授業は週に1回、月に4回。受講料は月謝とテキスト代のみです。都合のつかない曜日は振替もできます。

教室場所はラピア3階でアクセスも便利

詳細は教室のホームページでも見れます

見学希望・お問い合わせはこちら↓

富士通オープンカレッジ八戸ラピア校  
 TEL 0178-32-0760

電話受付 火～土 9:00～18:00

〒031-0801 八戸市江陽 2-14-1 ラピア 3F

体験授業(無料) 予約受付中! 3/7～11 迄開催!

# 申告を受け付けします マイナンバー確認書類等 必要になりますのでご注意ください

行政サービスの負担額や国民健康保険税額などの基礎になるため、無収入の人でも申告が必要な場合があります。申告用紙は会場に準備します。※各家庭には配布されません。

申告が必要な人	申告が不要の人
①給与や年金以外の所得がある人 ②28年中に退職したり、2カ所以上の事業所から給与の支払いを受けたりして、年末調整が済んでいない人 ③非課税所得（遺族年金、障害年金、雇用保険）のみの人 ④医療費控除など各種控除を受ける人 ⑤28年中収入がなく、税金上誰の扶養にもなっていない人 ⑥町外に居住する人の扶養になっている人	①税務署で確定申告をする（した）人 ②28年中の収入が給与のみで、勤務先から給与支払報告書（年末調整済み）が町に提出されている人 ③28年中の収入が公的年金のみ（遺族年金・障害年金除く）で次の金額の人 ・S27.1.1以前に生まれた人⇒148万円以下 ・S27.1.2以後に生まれた人⇒98万円以下 ④上記に掲げた人の扶養になっている人 ※注：扶養になっている人でも各種手続きで所得証明書などが必要になる人は申告が必要です。



＜お願い＞ 申告期間中は会場が大変混雑しますので、書類は必ず整理・計算してから持参してください。計算していない場合は、会場内に用意してある電卓を使用し、自分で計算してからの受け付けになります。ご協力よろしくお祈いします。

## 申告に必要なもの

① 申告者の本人確認書類	本人確認書類（マイナンバー確認書類および身元確認書類）を提示、またはその写しを提出してください。所得税の確定申告をする人は写しを提出してください。申告会場内にコピー機（本人確認書類コピー専用）を用意していますが、円滑な申告受け付けのため、事前に写しを準備して下さるようお願いいたします。 ○マイナンバー確認書類 例）マイナンバーカード、通知カードなど ○身元確認書類 例）マイナンバーカード、運転免許証、パスポート 上記書類がない場合は、健康保険証、年金手帳、児童扶養手当証書など ※親族などの代理人が来場する場合は、申告者の本人確認書類の他に代理人の身元確認書類を持参してください。
② 配偶者・扶養親族・専従者のマイナンバー	「配偶者控除や扶養控除を受ける人、専従者がいる人」 申告書にマイナンバーの記入が必要ですが、確認書類の提示や写しの提出は必要ありません。
③ はんこ（朱肉を使用するもの）	「所得税還付申告の人」 →本人名義の通帳（金融機関名、支店名、口座番号が分かるもの） 「所得税振替納税の人」→本人名義の通帳および金融機関届出印
④ 28年中の所得が分かる書類	[給与・年金・賃金などがある人] →源泉徴収票・支払証明書など [営業・不動産・農業所得がある人] →収支内訳書※、帳簿、領収書など ※収支内訳書は、国税庁ホームページからダウンロード、または税務課で配布しています。
⑤ 所得控除を受けるために必要な書類	28年中に支払った国民年金・生命保険・地震保険・長期損害保険などの控除証明書 [医療費控除] 28年中に支払った医療費の領収書、補てんされた保険金などの額が分かるもの [障害者控除] 障害者手帳・愛護手帳・障害者控除対象者認定書 ※社会保険料控除…年金から天引きされた介護保険料・国民健康保険税・後期高齢者保険料は、年金受給者本人のみの控除となります。
⑥ 「所得税確定申告書」または「お知らせはがき」（税務署から送付されている人のみ）	

# 28年分 町県民税 (所得税) の

**受付日程** (受付時間 9:00~12:00、13:00~15:00)

受付日	会 場	地区名	受付日	会 場	地区名	
2/16 (木)	道仏交流センター	駅 前	3/7 (火)	ハートフルプラザ・はしかみ	赤 保 内	
2/17 (金)		道 仏	3/8 (水)		耳ヶ吠東	
2/20 (月)		追越・荒谷	3/9 (木)		耳ヶ吠西	
2/21 (火)		榊・大 蛇	3/10 (金)		全 地 区	
2/22 (水)		小 舟 渡	3/12 (日)		全 地 区	
2/24 (金)	森の交流館	田代・晴山沢	3/14 (火)		全 地 区	
2/27 (月)		角柄折・金山沢	3/15 (水)		全 地 区	
2/28 (火)		平内・鳥屋部				
3/1 (水)	石鉢	石 鉢				
3/2 (木)	ふれあい交流館	蒼 前				
3/3 (金)		野 場 中				

※注：上記期間中、役場での受け付けはできません。

【問】 税務課 賦課グループ  
☎ 88-2129

所得税の申告は次の会場でも行えます

■開設

2月16日(木) から  
3月15日(水) まで  
9:15 ~ 16:00  
※土日除く

■会場

八戸商工会館  
※税務署には申告書作成会場を設置していません。

【問】 八戸税務署  
☎ 43-0141

## 消費税・地方消費税の申告はお早目に

県の税金である地方消費税は、国の消費税と同じ申告書と一緒に税務署に申告し、消費税との合計額を国に納めます。納められた地方消費税は、国から県に払い込まれます。

今年の個人事業者の消費税・地方消費税の確定申告と納税の期限は、**3月31日(金)**です。忘れずに申告、納税してください。お願いします。

【問】 三八地域県民局県税部課税第一課 ☎ 27-5111



## 住民基本台帳の閲覧状況を公表します

住民基本台帳法では、住民基本台帳の一部の写しの閲覧状況の公表を定めています。

■ 28年1月1日から28年12月31日までの閲覧状況

申出者の氏名 (法人の場合は名称等)	利用目的の概要	閲覧年月日	閲覧にかかる住民の範囲
一般社団法人 中央調査社 会長 西澤 豊	日本放送協会(NHK)が実施する「テレビ放送に関するアンケート」実施のための対象者抽出のため(NHK営業局計画管理部からの委託)	28年 5月 30日	蒼前東四丁目~八丁目 18歳以上の男女20人
一般社団法人 中央調査社 会長 西澤 豊	「道路に関する世論調査」実施のための対象者抽出のため(内閣府大臣官房政府広報室からの委託)	28年 7月 13日	大字道仏字廿一 番地~5番地 満18歳以上の男女14人
一般社団法人 中央調査社 会長 大室 真生	「外交に関する世論調査」実施のための対象者抽出のため(内閣府大臣官房政府広報室からの委託)	28年 10月 17日	大字金山沢字清水頭、字下平、字与伝、字下野場、字野場、字戸久世、字鎌津倉、字小松倉、字鳥屋長根 満18歳以上の男女14人
一般社団法人 中央調査社 会長 大室 真生	「教育費負担と教育費負担軽減制度に関する意識調査」(調査票タイトル:「教育費負担と奨学金制度のあり方に関するアンケート調査」)実施のための対象者抽出のため(千葉大学国際教養学部からの依頼)	28年 12月 19日	大字平内字引敷林、字中崎、字桐堂、字堀切、字小路合、字平内 満18歳以上の男女19人

【問】 町民生活課 戸籍住民グループ ☎ 88-2872

# 防災ガイド

## file.37 避難勧告等の名称変更について

内閣府は、28年8月に岩手県岩泉町で発生した台風10号による災害を踏まえて、28年12月26日付けで、全国的に避難準備情報等の名称を次のとおり変更しました。

今後は、町においても変更後の名称で避難勧告等を発令しますので、とるべき避難行動について再度ご確認ください。

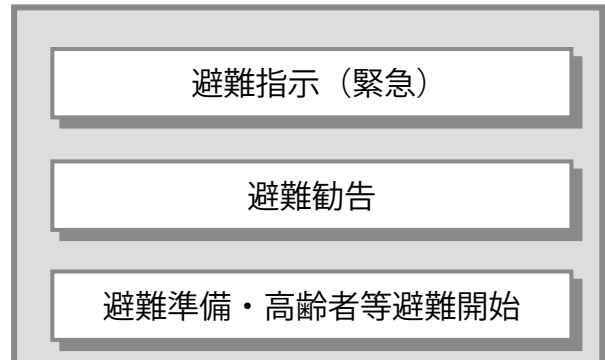
避難勧告等は、対象区域を指定した上で発令しますので、発令の際は、落ち着いて情報を収集し、防災無線、テレビ、町ホームページなどにより、自分がその対象区域に該当しているのか確認して避難行動をしてください。万が一避難所への避難が困難な場合には、近くの安全な場所に避難してください。

また、該当になっていない場合でも対象区域の周辺にいるときや危険を感じたときは、すぐに避難行動をとるようお願いします。

### 変更前



### 変更後



【問】総務課 行政防災グループ ☎ 88-2873

## 光ブロードバンドサービスをご利用ください

階上町のほぼ全ての地域で光ブロードバンドサービスを利用することができます。

申し込みやサービス内容などの詳細はNTT東日本に問い合わせてください。

### 光ステーションについて

町内に光ステーションを設置しています。

光ステーションとは公衆無線LANアクセスポイントサービスで、Wi-Fi端末（スマートフォンなど）を持っている人が利用できます。災害時のインターネット接続用として整備したのですが、平常時でも接続ができますのでご利用ください。

光ステーション設置場所			道仏中学校
石鉢ふれあい交流館	階上駅前駐車場	榊集会所	道仏小学校
ハートフルプラザ・はしかみ	蒼前集会所	駅前集会所	小舟渡小学校
町民体育館	赤保内集会所	道仏集会所	第一分団屯所
道仏公民館	耳ヶ吹東集会所	小舟渡集会所	第四分団屯所
道仏交流センター	大蛇三地区集会所	大蛇小学校	第六分団屯所

※光ステーションの設置場所への入場は、許可が必要な場合があります。

【問】総務課 行政防災グループ ☎ 88-2873





# はみがきをがんばりました

12月21日に行った3歳児健診で、歯科健診の結果、むし歯のなかった子ども10人に表彰状を贈呈しました。



## むし歯0本の子どもたち (50音順)

あらつない げんふう 荒津内 元楓 くん      いとう まさき 伊藤 将輝 くん      おおの まなか 大野 愛叶 ちゃん      しろた あいる 城田 愛龍 ちゃん

たまかわ れな 玉川 怜奈 ちゃん      はまいい はる 浜飯 悠 くん

ばらしま るい 茨島 琉惟 くん      まつかわ こういち 松川 浩一 くん

やまうち ひな 山内 陽菜 ちゃん      やました りこ 山下 梨心 ちゃん



【問】保健福祉課 健康増進グループ ☎ 88-2162

## 学童クラブの利用申込受け付けをします

- 入会条件 保護者等が就労などのため昼間家庭にいない小学校1～6年生
- 受付期間 2月10日(金)～28日(火)
- 申し込み 各学童クラブまで。申込書類は各クラブおよび保健福祉課にあります。  
※対象者は小学校6年生までですが、低学年の利用が優先されます。  
※保育施設を利用する弟妹がおり、現況届を提出している場合は、就労証明書などを省略できることがあります。

### ■実施場所・定員

クラブ名(実施場所)	電話	定員
なかよしクラブ(認定こども園はまゆり保育園内)	88-2101	35人
あすなるクラブ(認定こども園石鉢保育園内)	88-3621	60人
階上保育園クラブ(認定こども園階上保育園内)	89-2302	19人
道仏保育園クラブ(道仏保育園内)	89-2210	19人

- 利用時間 《平日》 放課後～19:00  
《長期休み》 7:00～19:00

【問】保健福祉課 福祉グループ ☎ 88-2641

## 子育て世帯の人に新築住宅支援補助金を上乘せします ～階上町新築住宅支援事業拡充のお知らせ～

町では、町内に自己居住用住宅を新築または購入する人に費用の一部を補助しています。29年度から、子育て世帯を支援するため中学生以下の子どもがいる世帯の人に補助金を上乘せします。

- 補助金額 《28年度まで》対象工事費の1% (限度額30万円)  
《29年度から》対象工事費の1% (限度額30万円)、子育て世帯に10万円上乘せ
  - 対象住宅 町内業者が施工または販売した対象工事費1,000万円以上(税込)の住宅。
  - 子育て世帯に対する補助金加算期間 29年度から5年間
- ※詳しくは問い合わせください。

【問】建設課 土木建設グループ ☎ 88-2118

# 健康づくりトップセミナーを開催しました

1月10日、ハートフルプラザ・はしかみを会場に健康づくりトップセミナーを開催しました。その中で、「知ってください！青森県のがんの状況と診療体制」と題し、十和田市立中央病院院長丹野弘晃先生を講師に迎え講演会を開催。町の健康づくりリーダー約130人が、がんの現状やその予防法と喫煙対策について学びました。

丹野先生によると、一生涯でがんになる確率は2人に1人で、がんの5年生存率は5人に3人。検診を受診することで早期発見し治療につながれば、がんは治る病気とのことです。さらに、青森県民の生活習慣を顧みて「タバコを吸う」「運動しない」「塩分の多い食事」「酒の飲み過ぎ（赤くなる体質の人は注意）」「野菜を食べない」「医者嫌い」などの生活習慣が、がん死亡率全国1位となっている要因ではないかと丹野先生は分析していました。



本町でも残念ながら若い世代のがん死亡があり、特に働き盛りの40代や50代の女性は婦人がん検診を必ず受診するよう、また、男女共に自分や周囲のために喫煙防止に心掛けなければならないことを再認識しました。

今後は、3月16日に次のとおり、「がん予防と喫煙」について町民の皆さんと学びを深める予定ですので、たくさんのご参加をお待ちしています。

## 健康宣言 実践講座

- 日 時 3月16日(木) 13:30～15:00
- 場 所 ハートフルプラザ・はしかみ
- 演 題 「あなたにもできる 防煙・禁煙」
- 講 師 青森県立中央病院 医師 小野正人先生

～健康づくりについて楽しく学びましょう～

【問】保健福祉課 健康増進グループ ☎ 88-2162



## 臨時福祉給付金（経済対策分）のお知らせ

臨時福祉給付金は、26年4月の消費税率引き上げによる影響を緩和するため、所得の低い人に対して、臨時的な措置として給付されるものです。このたび、国の経済対策の一環として、29年4月から31年9月までの2年半分を一括して給付することとなりました。

### 給付対象者

- 28年1月1日で階上町に住民登録（住民票）がある人
- 28年度分の町民税（均等割）が課税されていない人
- ※ただし、町民税（均等割）が課税されている人の扶養親族になっている人や、生活保護受給者は対象外です。

### 給付額

対象者1人につき15,000円

### 申請先

28年1月1日に住民票のある市町村

### 申請期間

5月1日(月)まで(土日祝日除く8:30～17:00)

### 申請方法

1月下旬から、給付要件を満たしている人に申請書を送付しています。申請書が届いたら必ず開封し、必要事項を記入の上、郵送または役場受付窓口で申請してください。

### 給付時期

申請受付からおおよそ1カ月後、指定の金融機関口座へ振り込みます。

### 給付金を装った詐欺にご注意！

自宅や職場などに、町や厚生労働省の職員などをかたった不審な電話がかかってくるなどした場合は、迷わず保健福祉課、最寄りの警察署または警察相談専用電話（#9110）に連絡してください。

【問（制度）】厚生労働省 ☎ 0570-037-192 / 【問（申請）】保健福祉課 福祉グループ ☎ 88-2641



# 後期高齢者医療 高額介護合算療養費支給申請のお知らせ

## 《支給対象者》

後期高齢者医療制度に加入している人で、医療保険と介護保険の自己負担額（注）の両方の支払いをした人が支給の対象となります。世帯内に後期高齢者医療制度に加入している人が複数いる場合は、世帯で合算します。

《対象期間》 27年8月1日から28年7月31日まで（毎年8月1日から翌年7月31日までの1年間です）。

## 《支給額》

医療保険と介護保険の自己負担額の合計が、所得区分に応じた自己負担限度額（表）を超えた場合に、その超えた額が支給されます。ただし、超えた額が500円以下の場合は支給対象となりません。

## 《支給申請》

支給を受けるには必ず申請が必要となります。

なお、支給の要件に該当すると思われる世帯には、29年2月下旬に青森県後期高齢者医療広域連合から支給申請のお知らせが送られます。お知らせが届いた人は保健福祉課②番窓口にて申請してください。

また、対象期間の途中に後期高齢者医療制度に加入した人や転入してきた人などがある世帯には、支給対象となる世帯でも、支給申請のお知らせが送られない場合がありますので、対象になるとと思われる場合は問い合わせてください。

### ○申請に必要なもの

- ・支給申請書
  - ・高額介護合算療養費・高額医療合算介護（予防）サービス費の支給申請について（お知らせ）
  - ・個人番号（マイナンバー）が分かるもの（通知カードまたは個人番号カード）
  - ・本人確認書類（官公庁発行、発給の顔写真付き身分証明書等）
  - ・はんこ（認印）
  - ・通帳（または通帳のコピー）等口座情報の分かるもの
- ※被保険者以外の方が申請する場合は委任状に加え、被保険者の個人番号が分かるもの（コピー可）、申請者の本人確認書類等が必要ですので、詳しくは問い合わせください。

※対象期間中に青森県後期高齢者医療以外の医療保険や他市町村の介護保険に加入歴があり、自己負担額がある場合は、それらの保険の自己負担額証明書が必要です。

### （表）自己負担限度額

所得区分	自己負担限度額
現役並み所得	67万円
— 一般	56万円
低所得Ⅱ	31万円
低所得Ⅰ	19万円

低所得Ⅱ：世帯員全員が住民税非課税の人  
低所得Ⅰ：世帯員全員が住民税非課税の人のうち、世帯員全員の各所得金額が0円の人

（注）自己負担額は支払った額から高額療養費や高額介護（予防）サービス費を除いた額です。

【申・問】保健福祉課 健康増進グループ  
☎ 88-2219

（広告）

（広告）



## アルバイト募集

ひよこを育ててみませんか？

- ★時給 900円＋交通費支給（上限5万円まで支給）
- ★詳細についてはご連絡下さい

問い合わせ **㈱青森ポトリ**  
三戸郡階上町蒼前東2丁目9-46  
TEL 0178-88-3471 総務 名久井・佐々木

# 2月28日（火）は

## 国民健康保険税 第8期

の納期限です。忘れずに納めましょう。

【問】税務課 収納グループ ☎ 88-2114



# 楽しいがいっぱい!

子育て支援センター  
子育てサークル 活動情報



## ◆◇スケジュール◆◇

就園していない子どもが対象です。  
親子で楽しみませんか。

地域子育て支援センター「すこやか〜む」

子育てサークル「にこにこクラブ」

期日	活動内容
3/2 (木)	デコレーションマグネットを作ろう
3/9 (木)	ふんわりちょうちょうを作ろう
3/16 (木)	マジックショー・パネルシアター
3/23 (木)	<b>〈子育て講座〉</b> <b>「おやつ作り」～お別れパーティー～</b> ※場所は道仏保育園です。 ※参加料は無料です。 ※要申し込み (☎89-2210 申込締切3/16)
<b>[場 所]</b> 道仏保育園 <b>[時 間]</b> 10:00～12:00 <b>[利用料]</b> 子ども1人につき100円 *保育園裏の駐車場をご利用ください。	

期日	活動内容
3/10 (金)	<b>～ にこにこ おしゃべり会 ～</b> (場 所) 石鉢ふれあい交流館 (時 間) 10:00～12:00 (参加費) 子ども1人につき100円 ♡ボランティアさんの 手づくりおやつがあります♡

■スケジュールは町ホームページにも掲載しています。(トップページ>くらしの情報>子育て・教育>子育てサークル)

【問】保健福祉課 健康増進グループ  
☎88-2219  
道仏保育園 (地域子育て支援センター)  
☎89-2210

## ちよこっと 国保 No.38 補装具代が掛かったとき

医師が治療上必要と認めたコルセットなどの補装具代が掛かったとき、いったん全額自己負担となりますが、階上町国保へ申請し、審査で決定すれば、一部負担金を差し引いた額(7～9割)が支給されます。

※仕事や通勤途上でのけがや病気が原因の場合は支給対象外です。  
労災保険の対象になります。

### 《申請に必要なもの》

保険証、領収書、医師の診断書、世帯主のはんこ  
世帯主の預金通帳、世帯主および対象者の個人番号確認書類  
窓口に来る人の本人確認書類

### 《申請場所》

保健福祉課②番窓口



【問】保健福祉課 健康増進グループ ☎88-2219



元気な時こそ  
健診を！



# 冬季健(検)診優先日のお知らせ



がん検診も  
忘れずに！

八戸市総合健診センターでの階上町健診優先日をお知らせします。今年度最後の優先日ですので、まだ健診が済んでいない人は、ぜひこの機会を受診をお勧めします。お早目に申し込みください。

■申込締切 2月22日(水) 締切 ※締切日までの毎週水曜日は、19時30分まで電話受け付けします。

特定健診・国保人間ドック、がん検診(胃・肺・大腸)			乳がん検診・子宮頸がん検診		
3月1日(水)	3月2日(木)	3月3日(金)	3月2日(木)	3月9日(木)	3月10日(金)
3月6日(月)	3月7日(火)	3月8日(水)	3月22日(水)	3月23日(木)	3月24日(金)
3月9日(木)	3月10日(金)	3月13日(月)	3月29日(水)	3月30日(木)	3月31日(金)

## ■申込方法

### ○保健福祉課健康増進グループへ

電話またはFAXで申し込み (☎ 88-2162 / FAX 88-2117)

### ○ホームページから申し込み

申し込み時には①氏名、②生年月日、③電話番号、④受診希望日

⑤希望する健診項目をお知らせください。

### ○優先日以外に受診する場合

八戸市総合健診センター (☎45-9131) へ直接申し込んでください。



町ホームページ  
QRコード

## ■八戸市総合健診センターで実施できる健(検)診

階上町国民健康保険・後期高齢者医療の人のみ			健診日・申込方法
<b>特定健診</b> (血液、尿検査、尿中塩分、心電図等)	40歳以上	40～69歳 500円 70歳以上 無料 心身障がい者※ 無料	<b>■健診日</b> ① <b>特定健診・国保人間ドック</b> 胃・肺・大腸がん検診 月～金曜日(祝日を除く) 受付時間 7:30～10:00 ② <b>乳がん・子宮頸がん検診</b> 水～金曜日(祝日を除く) 受付時間 12:15～12:45  ※ <b>心身障がい者</b> 身体障害者手帳1～4級、愛護手帳または精神保健福祉手帳を持っている人  <b>■注意</b> 胃がん検診と婦人科超音波検査は、同じ日に受診できません。  <b>■申し込み先</b> 八戸市総合健診センター ☎45-9131
<b>国保人間ドック</b> (特定健診の内容+腹部超音波+胃・肺・大腸がん検診)	30歳以上	30～39歳 5,000円 40～69歳 2,500円 70歳以上 2,000円	
以下は保険証の種別は問いません			
<b>生活習慣病予防健診</b> (血液、尿検査等)	30～39歳	3,000円	
<b>胃がん検診</b> (バリウムによる検査)	40歳以上	1項目 500円	
<b>肺がん検診</b> (胸部レントゲン撮影)			
<b>大腸がん検診</b> (便の潜血反応検査)			
<b>乳がん検診 ※2年に1回</b> (視診・触診・乳房X線撮影)			
<b>子宮頸がん検診</b> (内診、細胞診)	20歳以上の女性		
<b>婦人科超音波検診</b> (卵巣・子宮の超音波検査)	20歳以上の女性	1,080円	
<b>骨粗しょう症検診</b> (骨量検査：かかとの超音波検査)	30歳以上の女性	1,944円	
<b>前立腺がん検診</b> (採血)	50歳以上の男性	2,160円	

【問】保健福祉課 健康増進グループ ☎88-2162

# 公表します

「階上町人事行政の運営等の状況の公表に関する条例」に基づき、職員の給与、職員数、勤務時間その他の状況をお知らせします。  
詳しくは町ホームページに掲載します。

【問】総務課 庶務グループ ☎88-2112

## 2. 職員数の状況

### ①年齢別職員構成（28年4月1日現在／単位：人）

区分	20歳未満	20～23歳	24～27歳	28～31歳	32～35歳	36～39歳	40～43歳	44～47歳	48～51歳	52～55歳	56～59歳	60歳以上	計
職員数	0	2	12	15	10	9	17	14	6	8	7	1	101

### ②部門別職員数の状況と主な増減理由（各年4月1日現在／単位：人）

部門	区分	職員数		対前年増減数	主な増減理由	
		27年度	28年度			
普通 会計部門	一般 行政部門	議 会	2	2	0	育児休業職員の課付に伴う増  欠員不補充
		総 務	30	31	1	
		税 務	9	9	0	
		民 生	7	7	0	
		衛 生	7	7	0	
		労 働	0	0	0	
		農林水産	8	8	0	
		商 工	3	3	0	
		土 木	7	6	△1	
		小 計	73	73	0	
	教育部門	14	14	0		
	小 計	87	87	0		
公営企業等 会計部門	病 院	0	0	0		
	下 水 道	3	3	0		
	そ の 他	11	11	0		
	小 計	14	14	0		
合 計		101 [130]	101 [130]	0 [0]		

※職員数は一般職に属する職員数。〔 〕内は条例定数の合計。

## 3. 職員の勤務時間・休暇取得状況

### ①職員の勤務時間

（一般職の標準的なもの／27年4月1日現在）

1週間の 勤務時間	開始時刻	終了時刻	休憩時間
38時間45分	8:15	17:00	12:00～13:00

### ②年次有給休暇の取得状況（27年）

総付与日数 (a)	総取得日数 (b)	全対象職員数 (c)	平均取得日数 (b)/(c)	消化率 (b)/(a)
3,479日	733.7日	88人	8.3日	21.1%

## 4. 職員の分限・懲戒処分の状況（27年度）

分限処分者数	懲戒処分者数
2人（休職）	0人

### ◇参考◇

一般会計歳入、歳出の決算報告については、28年10月号の広報はしかみ（2～3ページ）に掲載していますので、参考にしてください。

## 5. 職員の研修・福利厚生状況（27年度）

### ①研修の実施状況

区 分	受講者数	内 容
庁舎内研修	6人	初任者研修
庁舎外研修	61人	青森県自治研修所研修、東北自治研修所研修、市町村アカデミー等

### ②福利厚生に関する状況

区 分	受診者数	内 容
人間ドック	21人	総合健診
定期健康診断	77人	一般健診
結核検診	98人	胸部X線撮影

### ③公務災害補償制度

加入団体	認定件数
地方公務員災害補償基金青森県支部	0件

### ④職員福祉のための独自の制度

職員で構成された階上町職員互助会を設置し、職員からの会費をもとに運営されています。  
【主な事業】弔慰見舞金等の給付、スポーツ・レクリエーション大会の開催など。



# 人事行政の運営などの状況を

## 1. 給与などの状況

### ①人件費（普通会計決算）

区分	住民基本台帳人口 (H28.1.1)	歳出額 A	実質収支	人件費 B	人件費率 B/A	(参考) 26年度の人件費率
27年度	14,062人	6,185,451千円	346,809千円	782,238千円	12.6%	12.7%

### ②職員給与費（普通会計決算）

区分	職員数 A	給与費				1人当たり 給与費 B/A
		給料	職員手当	期末・勤勉手当	計 B	
27年度	87人	310,687千円	49,297千円	110,296千円	470,280千円	5,406千円

※職員手当には退職手当を含まない。職員数は、27年4月1日現在の人数。

### ③職員の平均年齢、平均給料月額および平均給与月額（28年4月1日現在）

区分	一般行政職			技能労務職		
	平均年齢	平均給料月額	平均給与月額	平均年齢	平均給料月額	平均給与月額
階上町	40.1歳	296,733円	320,557円	57.4歳	321,000円	330,600円
青森県	43.4歳	326,100円	391,807円	49.3歳	301,800円	336,973円

※平均給料月額：28年4月1日現在における職種ごとの職員の基本給の平均。

※平均給与月額：給料月額と毎月支払われる扶養手当、通勤手当、住居手当、時間外勤務手当などの合計。

### ④職員の手当（28年4月1日現在）

手当名	内容および支給単価（月額）	支給職員1人当たり 平均支給年額（27年度決算）
扶養手当	配偶者 13,000円 扶養者 { 配偶者あり 6,500円 配偶者なし 11,000円 ※16歳～22歳の子1人につき5,000円加算	183,436円
住居手当	借家 限度額14,000円 ※持家の場合支給なし	125,972円
通勤手当	距離により2,000円～31,600円 ※片道2km以上	65,095円
管理職手当	課長 25,000円～30,000円	312,000円
寒冷地手当	11月～翌年3月まで支給。世帯区分により7,360円～17,800円	58,906円
期末・勤勉手当	27年度支給割合 期末手当2.5月分、勤勉手当1.5月分 ※役職加算5～15%	1,257千円
退職手当	《支給率》 自己都合 応募認定・定年 勤続20年 20.445月分 25.55625月分 勤続25年 29.145月分 34.58250月分 勤続35年 41.325月分 49.59000月分 最高限度額 49.590月分 49.59000月分 《調整額》在職区分による調整額を合計した額（0～43,350）円×60月 ※定年前早期退職特例措置 2～45%加算	14,620千円

### ⑤特別職の給料・報酬等（28年4月1日現在）

区分	給料・報酬月額	期末手当		退職手当	寒冷地手当
		支給割合（27年度）	加算措置		
町長 副町長 教育長	691,200（768,000）円※ 548,100（609,000）円※ 504,900（561,000）円※	2.95月分	20%	給料月額×在職月数×45.5/100 給料月額×在職月数×26.5/100 給料月額×在職月数×22.5/100	支給方法・手当額は一般職員に同じ。
議長 副議長 議員	284,000円 241,000円 226,000円	2.95月分	20%	※給料月額の（ ）内は、減額措置を行う前の金額。 ※退職手当の支給は、任期ごと。	

階上町長 浜谷豊美



## 住みよいまちづくりの実現に向けて 「協働のまちづくり職員研修会を開催」

去る1月24日に町職員による『協働のまちづくり』研修会を開催しました。講師は弘前大学教育学部の松本大先生で「町民と行政の協働によるまちづくりの推進について」と題して階上町役場全職員を対象として96名の職員が参加しました。



ほぼ全ての職員が参加した研修会

のまちづくり地区計画」にそって取り組んでいるところであり、29年度が最終年度となることから、継続して29年度中に第2次の「地区計画」を策定することとしております。

今回の策定に向けて、  
①町民の意見を行政に反映させるための意見交換を行い、住みよいまちづくり実現のため「まちづくり懇談会」を開催する。

②地域のことは自分たちで考え、創り、育てていけるように「地域づくり」仕掛け人」を養成する。

③町民と行政とが情報を共有し、相互理解と連携を図りながら推進するため行政区ごとに「地域担当職員制度」を実施する。

などを検討しております。階上町のさらなる発展に向けて町民の皆様のご理解とご協力をよろしく願います。

## 郷土の偉人 太田広城の道をたどる

第11巻

### 明治時代の青森県誕生を支える 太田広城、ふるさとのため奔走する②

明治3年（1870）、太田広城は現在の副知事級である大参事に選ばれ、併せて神祇官（祭祀を行う官庁）宣教師となり、藩政の中核を担う立場へと昇進を遂げます。さて、太田が青森県誕生のために活躍していくとき、そこにはもう一人重要な人物がいました。太田とも親交のあった斗南藩小参事広沢安任です。

保公の立場の嘆願をしたにも関わらず受け入れられず、投獄されてしまいましたが、明治2年（1869）に釈放されています。同年、会津藩は廃藩から再興を許され減封移封によって斗南藩（三戸郡、上北郡、下北郡、岩手県の一部）として成立することとなります。23万石の大藩であった会津の人々は3万石の小藩となつて豊かな会津の地から、当時厳寒不毛の地といわれていたこの地で再スタートを切るべく、陸路、海路からやってきました。同じくして青森を訪れた広沢も斗南の人々のため、尽力していくこととなります。

広沢は元々、会津藩士として京都守護職となった会津藩主松平容保公に同行し公用人として、公家や諸藩士、新選組との連絡調整を行っていました。戊辰戦争時は藩主容

ります。



斗南藩士上陸の地  
(むつ市大湊)  
海路でやってきた人々が上陸したといわれています。

（次号に  
続く）

(広告)

(広告)

## 4月1日 役場すぐそば！ お食事処新規オープンにつきスタッフ募集！！

**募集職種** ・調理補助（仕込み、盛り付け、洗い物等）  
・ホール（接客、レジ、洗い物等）  
**資格** ・18歳以上  
・経験不問（真面目に楽しくやって頂ける方）  
**時間** ・10:00～15:00（時間外は応相談）  
**給与** ・時給750円～  
・日給月給（面接時に詳細）

**休日** ・月曜日（その他相談可）  
**待遇** ・制服一部貸与  
・実務経験により昇給あり  
・社員登用あり（面接時に詳細）

お問い合わせ先  
すし匠大沢（八戸市六日町）  
☎0178-51-8677 担当・大沢まで

# 消防情報

火事・救急は  
119番へ

[消防情報案内]  
☎ 0180-991-888



# 交番情報

事件は 110 番へ  
階上交番 ☎ 88-2022  
田代駐在所 ☎ 88-2110

今月の早め点灯時間は  
午後 4 時 00 分 です。



## 違法駐車はやめまじやう

積雪期を迎え、降雪により道路幅が狭くなるため、違法駐車によって交通渋滞の発生が予想されます。

違法駐車は、救急車・消防車などの緊急自動車の通行を妨げ、除排雪作業の妨害となるなど、大変な迷惑を掛けることとなります。

ドライバーの皆さん自身が一歩、ルールを守ることはもちろん、事業者が駐車場を確保するな

## 冬期間における

### 消防活動にご協力を

今年も厳しい冷え込みとなり、各家庭では大雪への備えをしていることと思います。

冬期間は、道路の凍結や積雪の状況などにより、迅速かつ適切な消防活動ができない場合があります。そのため当分署では、降雪や積雪など気象の状況に応じて消防団員の方々の協力を得ながら、消火栓や防火水槽などの消防水利の確保に日夜努めています。町民の皆さまにも次のこと

ど「違法駐車をしない、させない環境作り」をすることで違法駐車をなくしましょう。

### ■放置違反金制度とは

放置駐車違反をした運転者に対して責任追及ができないとき、その使用者に対し、放置違反金の納付を命ずることができるところです。

### ■放置車両とは

違法駐車と認められる車両で、運転者とその車両を離れて直ちに運転することができない状態にあるものです。

### ■車両の使用者とは

にご協力をお願いします。

○除雪の際は道路が狭くなるので道路に雪を出さない。

○消防水利付近には雪を捨てない。

○路上駐車や消防水利付近の駐車は消防活動の妨げとなるので絶対しない。道路交差点で禁止されています。

## 高齢者の入浴中の

### 事故について

気温が低くなると高齢者が入浴中に心肺停止となり救急搬送されるケースが増加します。その原因の一つに、急激

運行を支配し管理する者でない、通常は自動車検査証に記載された使用者のことです。

### ■車検拒否について

放置違反金を納付しないときは、督促状によって督促を行います。督促を受けた者は納付が確認されるまで車検をとることができません。

### ■強制徴収について

督促を受けたものが期限を経過しても放置違反金を納付しないときは、財産の差し押さえによる強制徴収を重点的に実施しています。

な温度変化による血圧の変動が考えられます。血圧の上下変動を起こさないように注意しましょう。また、家族と一緒に入浴したり声掛けをしたりして、一人きりで入浴を避けるようにしましょう。

○お風呂の温度はややぬるいくらいにする。

○入浴時間は15分程度を目安にする。

○高血圧の人は半身浴をするようにする。

○飲酒後は絶対に入浴しない。

○家の中の温度差をなるべく少なくする。

## ほっとスルメールをご利用ください

<登録用メールアドレス>

anzenjoho@anshin.city.hachinohe.aomori.jp

町内の緊急・気象・火災情報などのメールを、携帯電話やパソコンで受け取れます。上記アドレスに空メールを送信し、登録手続きをしてください。(右のQRコードからも読み込めます)



## ●平成 29 年階上町交通事故発生状況

	1月31日現在	前年同期比増減
発生件数	0件	-1件
死者	0人	±0人
傷者数	0人	-1人
死亡事故ゼロ連続日数		735日



**相談**  
よろず出張相談会

青森県よろず支援拠点では、経営に関する相談会を開催します。

■日時 2月20日(月)

■場所 階上町商工会

(道仏字天当平1-129)

※希望する場合は申し込みし  
てください。

【申・問】(公財)21あおもり  
産業総合支援センター内青森  
県よろず支援拠点  
☎017(721)3787

**相談**  
女性のための  
女性司法書士による  
無料法律相談会

相続・成年後見・借金問題・  
家族間の問題等法律の関係す  
る悩みを抱えた女性のために、  
女性司法書士が無料で相談に  
応じます。

法律家に相談しにくかった  
人、女性なら聞いてもらえる、  
話せると思っている人、ぜひ  
この機会をご利用ください。

秘密厳守・予約不要ですの  
で安心してご相談ください。

■日時

3月4日(土) 10時〜16時

■場所

アスパム5階「あすなる」  
(青森市安方1丁目)

■主催

青森県司法書士会

■その他

相談は無料ですが具体的な  
手続きが必要になる場合は別  
途費用が掛かりますので、相  
談員に確認してください。

【問】青森県司法書士会

☎017(776)8398

**募集**  
階上町奨学生を  
募集します

町では29年度の奨学生を募  
集します。

■対象者

経済的理由により修学困難  
な人で、町内に生活の根拠(就  
学により転出している場合は  
扶養者)を有し、高校、高専、  
短期大学、大学および各種専  
門学校に在学または進学する  
人。

■貸与月額

○高校および高専1〜3年生

月額2万円以内

○高専4、5年生、短期大学、

大学および各専門学校

月額4万円以内

※月額は個人の貸与希望金額  
を基準に町奨学資金の予算

の範囲内により決定します。

■利子および償還方法

○無利子

○貸与期間終了後1年間据え  
置き、10年以内の償還

■必要書類

①申請書(教育課および町

ホームページに掲載)

②保護者の所得証明書

(27年分)

③在学証明書または合格通知  
書の写し

■受付期間

3月1日(水)〜31日(金)

【申・問】教育課学校教育グ  
ループ☎(88)2495

**募集**  
スポーツ安全保険  
に加入しませんか

スポーツ、文化、ボランティア  
活動など幅広く適用されま  
す。4人以上の団体に加入し  
てください。

■対象となる事故

団体活動中、往復中の事故

(自動車事故による賠償責任  
は適用外)

■補償内容

傷害保険(通院、入院、後

遺障害、死亡)、賠償責任保険、

突然死葬祭費用保険

■受付期間

3月1日〜30年3月30日

■保険期間

4月1日午前0時〜  
30年3月31日午後12時

■掛け金

1人年額800円

〜1万1000円

※団体の活動内容、年齢な  
どによって異なります。

【問】スポーツ安全協会青森  
県支部

☎017(782)6984

**お知らせ**  
プレミアムポイント  
を付加します

健康増進に役立てていただ  
くため、石鉢ふれあい交流館  
2階にトレーニングルームを  
完備しています。

利用回数100回ごとに記  
念タオルをプレゼント。さら  
に700回でシルバード  
1000回でゴールドカード  
を発行しています。

2月24日から始まるプレミ

ウムフライデーにあわせ、毎

週金曜日にご利用いただく

さらに1ポイントプラスしま

す。

これを機にお得な金曜日も  
ぜひご利用ください。

■利用時間

9時〜21時。月曜日(祝日  
にあたる時は翌日)は休み。

【問】石鉢ふれあい交流館

☎(80)1671

**お知らせ**  
収入保険制度

政府の農林水産業・地域の  
活力創造本部で、青色申告を  
行なっている農業者を対象と  
した収入保険制度の導入が決  
定されました。

新たに青色申告を始めるた  
めには、個人の場合、29年3  
月15日までに、最寄りの税務  
署に「青色申告承認申請書」  
を提出する必要があります。

この申請を行えば、29年分  
の所得から、青色申告を行う  
ことができます(申告時期は  
30年2〜3月)。

【問】東北農政局青森県拠点  
☎017(775)2151

**お知らせ**  
農地を農地以外の用  
途に利用する場合

田や畑などの農地等は、法  
律により農業以外の用途に利  
用することが制限されていま  
す。「農地に住宅や店舗、太  
陽光パネルなどを建てたい」  
「農地を駐車場や資材置き場

として使いたい」など、農地を農地以外の用途に利用する場合には、その農地の存在している区域によって、農業振興地域整備計画の変更および農地転用の手続きが必要なのがあります。

農地を農地以外の用途に利用したい場合は、まずは産業振興課または農業委員会へご相談ください。なお、ご相談の際は、地番・用途(目的)などをお聞かせください。

【問】産業振興課 農林水産グループ 電話 (88) 2116 / 農業委員会 電話 (88) 2946

**お知らせ**  
ジョブカフェあおもり  
サテライトスポット八戸

ジョブカフェあおもりサテライトスポット八戸は、15歳から44歳までを対象に就職活動をサポートする施設です。

■営業時間 9時～17時

(土日祝日除く)

■サービス内容

- 職業適性診断
- パソコン利用
- テレビ電話相談
- ハローワークコーナーでの求人検索・職業相談・職業紹介

○キャリアカウンセリング

・毎週火曜日予約制  
11時、13時、14時  
個室で1時間

・相談内容：就職活動での悩みや疑問、応募書類の添削。就職後の、職場についてのお悩みや転職についてなど。

■場所 八戸市庁別館5階

※詳しくは問い合わせください。

【問】ジョブカフェあおもり  
サテライトスポット八戸  
電話 (43) 7611

**お知らせ**  
石綿関連疾病に関する  
補償・救済

肺がん、中皮腫など、石綿関連疾病にかかった方への補償・救済についてお知らせします。

石綿を吸い込むことにより発症する疾病には、肺がん、中皮腫、石綿肺、びまん性胸膜肥厚、良性石綿胸水など呼吸器系疾病が多く、その潜伏期間は石綿を吸ってから30年以上と非常に長いことが特徴です。

これらの呼吸器系疾病が石綿を吸ったことが原因である

と認定された方は、国が運営する労災保険制度または石綿健康被害救済制度から各種給付を受けることができます。

皆さんのご家族の中で、仕事で石綿を取り扱い、または吸ったことがあり、肺がん、中皮腫等の呼吸器系疾病にかかった方または亡くなった方がいましたら、青森労働局労働基準監督署へご相談ください。

【問】青森労働局労働基準課  
電話 017 (734) 4115

**お知らせ**  
本を読んで  
単位をもらおう・  
あおもり県民カレッジ

図書室から借りた本・資料を読むと、あおもり県民カレッジの単位として認定されることになりました。

○いずれの書籍も、1冊1単位です。  
※詳しくは問い合わせください。

【問】あおもり県民カレッジ  
事務局  
電話 017 (739) 1251



ふれあい

**町民伝言板**

町民の皆さんが行うイベントや生涯学習活動などのお知らせを掲載するコーナーです。  
紙面に限りはありますがご活用ください。

**第47回 階上町南部芸能発表会**

○日時 3月5日(日) 11:00～

○場所 ハートフルプラザ・はしかみ

○内容 郷土芸能、民舞踊、新舞踊  
民謡、手踊り等

春の訪れとともに、毎年開催される発表会。今年もたくさんの芸達者たちが稽古に励んでいます。たくさんのご来場、お待ちしております。

【問】階上町南部芸能協会  
会長 中城 功 電話 88-2051

【掲載申込締切】  
■3月号 (3月10日発行) 2月17日 (金)

【掲載基準など】  
広く町民に参加を呼び掛けるもので、①町内で活動する個人、サークル・団体などが自主的に行うイベントや発表会・講座・メンバー募集など②町内の施設(原則公共施設)を会場として行うもの。  
詳しくは問い合わせください。

【問】総務課 行政防災グループ 電話 88-2873

# 年金だより お得な口座振替をお勧めします!

国民年金保険料の納付には、口座振替が利用できます。口座振替を利用すると、保険料が自動的に引き落とされるので金融機関等に行く手間が省ける上、納め忘れもなく、とても便利です。



保険料をまとめて前払い（前納）すると保険料が割引されます。

例えば、早割（当月末口座振替※）にすると50円お得です。また、6カ月分・1年分・2年分をまとめて口座振替する方法だと、さらにお得です！ ※通常は翌月末に口座振替です。

お手続きは、納付書または年金手帳、通帳・金融機関届出印を持参の上、希望する金融機関または年金事務所へ。

【問】

八戸年金事務所

☎ 43-7369

町民生活課 戸籍住民グループ

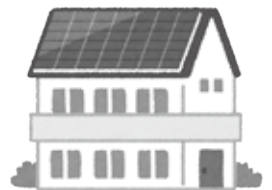
☎ 88-2872

## 住宅用太陽光発電システム

## 設置費補助金を終了します

本町では、22年度から、地球温暖化の防止および環境保全意識の高揚を図るため住宅用太陽光発電システム設置費の補助を行ってきましたが、今年度をもって制度を終了することをお知らせします。

なお、今年度の受け付けについては1月31日で終了しています。



【問】町民生活課 生活環境グループ ☎ 88-2119

### 人口と世帯数

平成29年1月1日現在

総人口 13,906人 (+2)  
男 6,968人 (+4)  
女 6,938人 (-2)  
世帯数 5,909世帯 (+7)

平成29年2月1日現在

総人口 13,905人 (-1)  
男 6,971人 (+3)  
女 6,934人 (-4)  
世帯数 5,911世帯 (+2)

### 編集後記

△年未年始にかけて町内の各少年消防クラブが防火防災活動を実施。火の用心、マッチ1本火事のもと、と呼び掛ける児童は真剣そのもので、地域の安心安全を心から願っていました。子どもたちの見本となるよう普段から大人が率先して防火意識を高めていきましょう。(田村)

### 戸籍の窓

平成28年12月16日～平成29年1月受付分(敬称略)

#### 【お誕生おめでとう】

(父の名・母の名) 地区  
津久家 由珠 (陽介・佳代) 野場中  
小西 凜音 (広明・香奈子) 耳ヶ吠西

#### 【お悔やみ申し上げます】

古町 良男 (68・野場中)  
竹本 豊次郎 (90・駅前)  
濱谷 恵子 (79・榊)  
下野 良雄 (76・小舟渡)  
久慈 ハル (99・野場中)  
石川 ヒフミ (88・道仏)  
山内 勇一 (76・蒼前)  
堰合 マツエ (94・金山沢)  
滝野 石雄 (67・耳ヶ吠西)

#### 【前途を祝福します】

(住所又は元の本籍)  
(一戸 光一 (蒼前)  
野沢 育世 (蒼前)  
(重文字 智司 (小舟渡)  
千葉 郁美 (八戸市)  
(ガンズ ケイラジュリアン (アメリカ)  
ウォーカー アリッサマリー (耳ヶ吠西)  
(平山 晴己 (野場中)  
中野 千尋 (南部町)

※他市町村に届け出た人で掲載を希望する場合は、町民生活課☎ 88-2872 までご連絡ください。



## 行事&くらしのカレンダー 2/16(木)~3/15(水)

日	月	火	水	木	金	土
カレンダーの内容は町ホームページにも掲載しています。 (トップ>イベント情報)				<b>2月</b> 16 ☾ 燃やせる(東)	17	18
19 支部対抗ママさんバレーボール大会	20 ト 休館日	21 ☾ 燃やせる(中・西) 相 納税相談 相 行政・人権・心配ごと相談 相 教育相談	22 ☾ 缶・びん・ペット雑誌・チラシ・古布 健 1歳6か月児健診	23 ☾ 燃やせる(東)	24	25 
26	27 ト 休館日	28 ☾ 燃やせる(中・西) 相 納税相談 民 開放日	<b>3月</b> 1 ☾ 缶・びん・ペット新聞・ダンボール	2 ☾ 燃やせる(東)	3	4
5 	6 ☾ 燃やせない ト 休館日	7 ☾ 燃やせる(中・西) 相 納税相談	8 ☾ 缶・びん・ペット雑誌・チラシ・古布	9 ☾ 燃やせる(東)	10	11
12 卒業式(階中・道中)	13 ト 休館日	14 ☾ 燃やせる(中・西) 相 納税相談 民 開放日	15 ☾ 缶・びん・ペット新聞・ダンボール			

☾ ごみ収集日(中・西:中央、西部地域/東:東部地域/地域名の表示がないのは全地域収集)

相 行政・人権・心配ごと相談(第3火曜日、ハートフルプラザ、13:00~15:00)

相 教育相談(第3火曜日、ハートフルプラザ、13:00~16:00)

相 夜間納税相談(毎週火曜日、税務課、17:30~19:30)

民 民俗資料収集館開放日(第2・4火曜日、9:00~16:00、ボランティアガイドが案内します)

健 乳幼児健診

ト トレーニングルーム休館日

### ごみ収集の地域区分

中央・西部地域	石鉢、蒼前、野場中、角柄折、金山沢田代、晴山沢、平内、鳥屋部、赤保内耳ヶ吠西
東部地域	耳ヶ吠東、荒谷、大蛇、追越、榊、駅前道仏、小舟渡
○ごみは、必ず透明な袋に入れて出してください。 ○ごみは、収集日に、自分の住んでいる地域のごみ収集所へ、朝8時までに出してください。 ○ごみの量や交通事情などにより同じ時間に収集車が来るとは限りません。	

### 平日は各課直通電話をご利用ください

	課名・グループ名等	直通電話番号	
1階	税務課	賦課グループ	88-2129
		収納グループ	88-2114
	町民生活課	戸籍住民グループ	88-2872
		生活環境グループ	88-2119
	保健福祉課	健康増進グループ	88-2219・2162
		福祉グループ	88-2641
		介護グループ	88-2115
出納室	出納室	88-2049	
	農業委員会	88-2946	
2階	総務課	庶務グループ	88-2112
		行政防災グループ	88-2873
	総合政策課	政策推進グループ	88-2113
		財政グループ	88-2874
	産業振興課	農林水産グループ	88-2116
		商工観光グループ	88-2875
	建設課	土木建設グループ	88-2118
		下水道グループ	88-2120
教育課	学校教育グループ	88-2495	
	社会教育グループ	88-2698・2764	
3階	議会事務局	88-2369	

土・日・祝日および17:00以降のご連絡は(代)88-2111へお願いします。



# 階上町成人式 *Restart ~大人0歳新たな道へ~*

29年階上町成人式が1月8日、ハートフルプラザ・はしかみで行われました。

「Restart ~大人0歳新たな道へ~」をテーマに開催され、対象者200人のうち139人（男74人、女65人）が出席しました。

式典では、浜谷豊美町長が「失敗や挫折を乗り越えて得たものは必ず自らの糧となります。失敗を恐れずに様々なことにチャレンジしてください」と式辞。続いて、新成人を代表して笹山克嘉さんが「協調性・責任感・努力することの大切さなど学んだことは数えきれないが、今後もそれらを生かして仕事に励んでいきたい」と、畑中優花さんが「今までの知識と今後得る経験を生かし、地域の幼児教育に貢献できる立派な社会人になりたい」とそれぞれ誓いのことばを發表しました。



式典の後には交歓会が行われ、新成人らは再会した友人や恩師らとの歓談や写真撮影を楽しんだほか、中学校の卒業記念DVDの鑑賞や抽選会、恩師からのメッセージタイムなどで終始盛り上がりました。

式典の後には交歓会が行われ、新成人らは再会した友人や恩師らとの歓談や写真撮影を楽しんだほか、中学校の卒業記念DVDの鑑賞や抽選会、恩師からのメッセージタイムなどで終始盛り上がりました。

成人式の運営は新成人による実行委員会が行いました。学業や仕事の合間をぬって10回にわたる打ち合わせを行い、式の



企画、しおりの作成や当日の司会までそれぞれが分担し、心に残る式を作り上げました。

- ① 式典後の記念撮影
- ②③ 新成人代表として誓いのことばを述べた 笹山克嘉さんと畑中優花さん
- ④ 町民憲章を唱和した柳沢有紀さんと榊一輝さん

- ⑤ 最高の式を作り上げた成人式実行委員会のメンバー
- ⑥ 友人との再会を喜ぶ新成人