



WASHIKI AM 広報 ほしかみ

2006年(平成18年)

2月号

February
No.557

決意を胸に新たなスタート
～平成18年階上町成人式～

発行/階上町 〒039-1201 青森県青森郡階上町大字道徳寺字堂平1-87 編集/総務課 TEL(0178) 88-2112 FAX(0178) 88-2117

長い間ごくろうさまでした

～上山博一町長退任～



◆職員の手で花束を送られる上山町長

町政発展のために多大なご尽力をいただきました上山博一町長の退任式が任期満了日を前にした平成17年12月22日、役場庁舎で行われました。

上山氏は平成13年に初当選を果たして以来、4年間にわたり「住みよいまちづくり」をめざして町政運営を行っていただきました。

在任中は三位一体の改革による地方交付税の削減等、地方自治体にとって逆境の時代となる中、行財政改革に積極的に取り組むなど「はしかみ丸」の舵を取っていただきました。

長い間本当にごくろうさまでした。

笹山一夫助役退任

上山町長の補佐役として町政発展のため多大なご尽力をいただきました笹山一夫助役が12月23日付けで退任されました。

笹山氏は昭和37年役場職員となり、数々の要職を歴任、平成14年1月より助役に就任されました。在任中は本町が抱える諸問題の解決に努力を傾注されました。

長い間本当にありがとうございました。



◆職員から花束を贈られる笹山助役

荒谷剛生収入役退任

適正な予算執行と、財政需要を満たすための資金計画、そして計画的な財政運営に多大なご尽力をいただきました荒谷剛生収入役が12月23日付けで退任されました。退任式では職員に対し「健康に留意して町民のために職務に励んで欲しい」と訓示され、役場後にされました。

長い間本当にありがとうございました。



◆職員から花束を贈られる荒谷収入役

階上町臨時職員任用候補者募集

階上町臨時職員の任用候補者を募集します。任用人員は町職員の病気休暇、出産休暇等の状況に応じて臨時職員として任用されます。

【応募資格】 通勤可能な方

【任用期間】 6ヶ月未満

【職種】 一般事務、用務員、調理師、保育士、看護師、保健師

【勤務条件】 階上町臨時的職員就業規則等関係規定を適用します。

【応募方法】 願書に履歴書を添えて役場総務課に提出して下さい。(願書は総務課にあります)

【募集期間】 2月13日(月)から3月3日(金)まで

【問い合わせ】 総務課 総務グループ ☎88-2112

階上町表彰条例表彰授与式

～功労者32名に表彰状が贈られる～

1月4日、ハートフルプラザ・はしかみで階上町表彰条例表彰授与式が行われました。

この表彰は階上町表彰条例に基づき、町政・教育・文化・社会福祉などの自治振興に貢献し、功績顕著な方や町民の模範となるような行為のあった方々に贈られるものです。

今回は32名の方が選ばれ、浜谷町長から表彰状が授与されました。

表彰された方は右のとおりです（敬称略）。



○功労表彰

正部家佑介 桑原一夫 木村勝彦 沼沢石太郎
上野元三 下平文雄 庭野廣志 濱久保銀蔵
中田 功 寅谷重雄 中田兼雄 堰合庄一郎
築館枝利子 中田玲子

○善行表彰 橋本 功 橋本せつ

○褒章

横田英穂 丸岡 博 成田裕二 野沢チサ
岩城恵子 石澤久美子 上平アヤ子 阿部栄子
堀畑テル 角地直夫 中城 清 遠藤寛三
荒谷文夫 鹿糠 弘 鹿原直人 石橋國夫
名久井 敏

◆功労表彰受賞の皆さん



◆褒章受賞の皆さん



平成18年階上町消防団出初式

～町消防団が旺盛なる消防精神を披露～

階上町消防団（寅谷正美団長）は1月8日、役場庁舎裏駐車場と町民体育館で出初式を行い、参加団員139名が気迫あふれる分列行進や車両行進、まとい振りを披露し、地域防災への決意を新たにしました。

また、功績のあった団員に対し消防団定例表彰が行われました。表彰を受けた方は右のとおりです（敬称略）。

◆第5分団による分列行進



◎功績章

橋場 康美（第4分団） 内城 孝雄（第4分団）
畑山 真也（第5分団） 南 勝土司（第5分団）
上山 誠（第6分団）

◎精勤章

村元 大介（団付分団） 中居 勉（団付分団）
上平 和也（第1分団） 澤山 喜一（第1分団）
内城 勉（第2分団） 江刺 聡（第3分団）
内城 正人（第4分団） 鳩 美智明（第5分団）
鳩 克美（第5分団） 荒谷 憲輝（第6分団）
笹山 寿幸（第6分団） 佐々木隆治（第7分団）



無火災の祈りを込めて

～八戸東消防署階上分署が絵馬配布～

年の瀬が近づく12月23日から25日にかけて、八戸東消防署階上分署（上久保満男分署長）の職員が無火災祈願の絵馬を配布しました。

この絵馬は町内のお年寄りや福祉施設に対して毎年配布されています。絵馬を受け取ったお年寄りは「外出時にこの絵馬を見て火災防止に努めています」とうれしそうに話していました。

皆さんも火事には十分注意してください。



◆無火災祈願絵馬配布の様子

厳寒の中、事故防止を訴える

～交通死亡事故抑止ファイナル40日作戦展開される～

12月26日、八戸地区交通指導隊階上支隊（内城慶富支隊長）は八戸警察署階上交番、田代駐在所の協力を得て交通死亡事故抑止ファイナル40日作戦を国道45号線沿いで展開しました。

これは昭和40年以来40年ぶりとなる年間交通事故死者数を2桁台に押しとどめようと実施されました。

厳しい寒さの中での作戦となりましたが、参加した7名の皆さんは交通事故防止を強く訴えていました。



◆交通事故防止を訴える参加者の皆さん

浜谷新町長初登庁

～職員を前に初訓示～

去る12月18日に執行された階上町長選挙で初当選を飾った浜谷豊美新町長が12月26日、初登庁しました。

職員が拍手で迎える中、浜谷町長は笑顔で登庁。その後行われた就任式では集まった約80名の職員を前に「町の発展と町民の幸せのため、持てる力を出すつもり。協力をお願いする」「行財政改革でご苦勞をお掛けすると思うが、職員一丸となって取り組んでほしい」「来庁者に対する挨拶を励行してほしい」と訓示しました。



◆職員から花束を受け取る浜谷町長

第2回郷土カルタ 読み札場所歩き

～ふるさとの良さを再発見～

年が明けた1月8日、地域活性化グループ階上ゆいっこ（三島梅治代表）の主催で第2回郷土カルタ読み札場所歩きが開催されました。

この郷土カルタは平成13年2月に同グループが作製。全部で44枚あり、町の名所や特産品、文化が凝縮された色鮮やかなものです。

参加者の皆さんはカルタに読まれた鳥屋部館跡、えんぶり宿、応物寺を実際に見て歩き、感慨にひたっていました。



◆応物寺鐘撞堂前で説明を受ける参加者の皆さん

夜空に響く拍子木の音

～大蛇連合子ども会が夜回りを実施～

1月9日から11日の3日間、大蛇連合子ども会と大蛇婦人消防クラブ、町消防団第6分団が共同で夜回りを行い、地区の住民に防火を呼び掛けました。

この活動は平成12年から毎年この時期に実施しており、活動を始めてから住宅火災は1件も発生していないそうです。

第6分団の坂下利助分団長は「防火はもちろんのこと、地域の交流にも一役買っている」と話してくださいました。



◇「火の用心、芝用心」「心で用心、目で用心」

十文字関来たる

～浜谷町長を表敬訪問～

大相撲初場所が終了した1月24日、本町出身の十文字昭憲関（昨年の秋場所より改名）が浜谷町長を表敬訪問しました。

早速相撲談義に花が咲き、十文字関は「外国人力士のパワーはすごい、もっとトレーニングを積まないといけない」等々、数々の体験談を披露。

これに対し浜谷町長は「これからも頑張ってください」と十文字関を激励、固い握手を交わしました。



◆浜谷町長と握手を交わす十文字関

目指せ！アベック優勝！！

～大蛇、赤保内スポーツ少年団が県大会出場～

1月25日、大蛇ミニバススポーツ少年団、赤保内スポーツ少年団とその関係者が役場庁舎に浜谷町長を訪ね、第24回三戸郡ミニバスケットボール新人大会の結果を報告しました。

同大会は1月14日から22日にかけて南部町で開催され、男子9チーム、女子21チームが参加して熱戦を繰り広げました。結果は大蛇ミニバススポーツ少年団が見事優勝を飾り、郡第1代表に、赤保内スポー

ツ少年団は決勝で惜しくも1ゴール差で破れてしまいましたが、郡第2代表として第7回ヤマグチカップ青森県ミニバスケットボール新人交歓大会へ出場することになりました。

県大会は2月25日、26日に同じく南部町で開催されます。

選手の皆さんのご健闘をお祈りしています。



◆大蛇ミニバススポーツ少年団の皆さん



◆赤保内スポーツ少年団の皆さん

【特集第10回】冬道の運転について考える

1月上旬の大雪による不便な道路事情も一段落と思ったところに2月に入っての降雪。まだまだ安心はできません。積雪や凍結等によるスリップ事故の恐れがあります。交通ルールを守るとともに、冬道の特性に応じた安全運転を心がけ、交通事故防止に努めましょう。

そこで今回は冬道の運転について考えてみたいと思います。

冬道の運転のポイント

1. ゆとりで走ろう、心と時間と車間距離！

冬道の安全運転「1・2・3運動」を実施し、事故防止を図りましょう！

- 1割のスピードダウン……冬道は危険がいっぱいです。スピードは控えめに、ゆとりある運転をしましょう。
- 2倍の車間距離……冬道はスリップしやすいので十分な車間距離をとり、安全運転に努めましょう。
- 3分早めの出発……冬道はあせりや無理な運転は禁物です。余裕を持って早めに出発しましょう。

2. 「急」のつく運転は危険！

凍結路・積雪路では通常の運転と違いタイヤのグリップ力が格段に落ちています。急ハンドルはスピン、急ブレーキはスリップ、急加速はホイールスピンの原因となります。通常の走行でも同じですが、冬道では特に「急」のつく運転は厳禁です。

3. 発進はゆっくりと慎重に！

雪道の場合、AT（オートマチック）車はクリープ（はいずり）現象を利用し、ゆっくりと発進するようにしましょう。ある程度の加速がつくまでエンジン回転は1000回転以下を保ちましょう。

また、MT（マニュアル）車の1速で通常通りの発進をしようとする、タイヤに駆動力がかかりすぎてホイールスピンを起こす場合があります。クラッチをゆっくりとつなぎ、回転をあげすぎない（1000～1200回転を維持）ように注意するか、2速での発進をしましょう。

4. カーブ手前で十分に減速を！

冬道はタイヤと路面の摩擦力が極端に少なくなり、カーブの外に飛び出しやすくなりますので、特に注意が必要です。カーブに入る前に十分に減速する「スロー・イン」で安全走行をしましょう。

5. 怖い下り坂・上り坂！

下り坂の途中でブレーキを強く踏んだり、不用意なシフトダウンはスリップをまねきます。下りに入る前に、十分な減速と、適切なギアを選択して、エンジンプレーキを効かせて下りましょう。

上り坂の途中でシフトダウンしたり加速をすると登れなくなったり、尻振りスリップをまねきます。上りに入る前に、あらかじめ適切なギアにシフトダウンしましょう。

6. 尻振りスリップ、ブレーキは禁物！

走行中に横滑りや尻振りスリップが発生したら、ブレーキは絶対禁物。アクセルを戻し、ハンドルをすばやく尻振りした方向に切る「カウンターステア操作」でくいとめるようにします。操作に慣れていない人は「アクセルを戻し、ブレーキを絶対に踏まない」鉄則を守りましょう。

本町は平成17年12月31日現在、死亡事故ゼロ連続日数391日を記録しています。安全運転を心がけ、1日でも多くこの記録を伸ばしていきましょう!!

平成18年度 町民税・県民税申告のお知らせ

平成18年度町県民税の申告時期が近づきました。申告書は町県民税・国民健康保険税の課税資料として大切なものですから、次のことを参考のうえ忘れずに申告してください。

申告をしなければならない方

- 平成18年1月1日現在階上町に住所を有する方。
- 給与所得者又は年金の収入がある方で次の方。
 - 給与の支払先から給与支払報告書の提出のない方（年の途中で退職、又は就職した方も含みます）。
 - 給与・年金以外の所得（営業・農業・不動産等）があった方。
 - 医療費・雑損・寄附金控除等を受けようとする方。
- 平成18年1月1日に階上町に住所のない方で、町内に事務所、事業所または家屋敷を有する方。

申告をしなくてもよい方

- 税務署に確定申告をした方。
- 平成17年中の所得が給与所得のみで、勤務先より給与支払報告書が提出されている方。

※平成17年中に収入のなかった方も国民健康保険税・介護保険料・児童手当等の資料となりますので、申告が必要です。

※申告をしていなければ、児童（扶養）手当・医療給付・保育所入所等のために必要な所得証明書の交付が受けられません。また一度に税金を納めなければならない場合があります。

申告のとき必要なもの

- 印鑑
- 給与・年金等の源泉徴収票
- 営業等の所得がある方は、収支の判明できる仕入・売上等の帳簿、必要経費の領収書等
- 国保税・国民年金・介護保険料・生命保険・損害保険・医療費等の領収書・証明書（平成17年1月から12月の間に支払ったもの）
- 障害者手帳等（本人・扶養家族分）
- 農業所得がある方は、収入金額・必要経費の計算に必要な書類（出荷証明書・清算書・販売明細書・必要経費の領収書・通帳等）
- 平成17年中に農用機械を購入した方は、取得年月日と購入価格の証明書

確定申告をする方は

所得税の還付金は、原則として預金口座振込となります。納税する方は、口座自動引落としとなります。預金通帳（申告者名義）と口座使用の印鑑を持参してください。

<申告の受付相談日程> 受付時間 午前9時～12時、午後1時～3時

受付相談日	地区名	会場	受付相談日	地区名	会場
2月14日(火)	駅前	道仏公民館	3月3日(金)	石鉢	ハートフルプラザ・はしかみ
2月15日(水)	榊		3月6日(月)	蒼前	
2月16日(木)	道仏		3月7日(火)	野場中	
2月17日(金)	大蛇		3月8日(水)	赤保内	
2月21日(火)	追越		3月9日(木)	耳ヶ吹東	
2月22日(水)	荒谷		3月10日(金)	耳ヶ吹西	
2月23日(木)	小舟渡		3月12日(日)	全地区	
2月24日(金)		3月13日(月)			
2月28日(火)	角柄折金山沢	森の交流館	3月14日(火)		
3月1日(水)	田代晴山沢		3月15日(水)		
3月2日(木)	平内烏屋部				

※申告当日は必要なものを必ず持参してください。申告書用紙は会場に準備しておきます。

※地区会場に都合のつかない方は、3月12日から15日までの「ハートフルプラザ・はしかみ」へおいでください。

※左記の期間中は、町民課税務グループでの申告受付はできませんので、ご了承ください。

確定申告書の提出期限は3月15日(水)です。

【問い合わせ】町民課 税務グループ ☎88-2114

階上町職員の給与・定員管理等について

町では、平成17年度における職員の任免、職員数、給与、勤務時間その他の勤務条件、服务等の状況を「階上町人事行政の運営等の状況の公表に関する条例」に基づき、町民の皆さんに公表します。

今回は、職員の給与及び職員数(定員管理)の状況についてお知らせし、次号ではその他の項目についてお知らせする予定です。

1 総括

(1) 人件費の状況(一般会計決算)

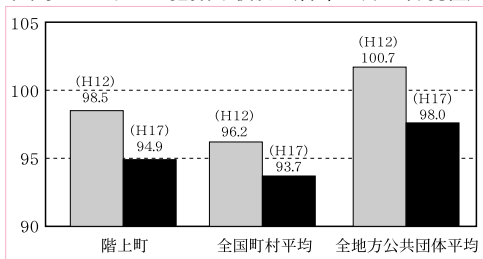
区分	住民基本台帳人口 (H17.3.31現在)	歳出額 A	実質収支	人件費 B	人件費率 B/A	(参考) 15年度人件費率
16年度	15,186人	5,930,664千円	132,353千円	965,271千円	16.3%	18.6%

(2) 職員給与費の状況(一般会計当初予算)

区分	職員数 A	給与				一人当たり給与費 B/A
		給料	職員手当	期末・勤勉手当	計 B	
17年度	111人	447,894千円	44,928千円	181,756千円	674,578千円	6,077千円

(注) 1 職員手当には退職手当を含みません。
2 給与費は当初予算に計上された額です。

(3) ラスパイレス指数の状況(各年4月1日現在)



(注) ラスパイレス指数とは、国家公務員の給与水準を100とした場合の地方公務員の給与水準を示す指数です。

2 職員の平均給与月額、初任給等の状況(17年4月1日現在)

(1) 職員の平均年齢、平均給料月額及び平均給与月額の状況

① 一般行政職

区分	平均年齢	平均給料月額	平均給与月額
階上町	44.7歳	347,200円	371,324円
国	40.3歳	329,728円	— 円
青森県	43.2歳	353,100円	425,946円

(注) 1 「平均給料月額」とは、17年4月1日現在における各職種ごとの職員の基本給の平均です。

2 「平均給与月額」とは、給料月額と毎月支払われる扶養手当、住居手当、時間外手当などの諸手当の額を合計したものです。

② 技能労務職

区分	平均年齢	平均給料月額	平均給与月額
階上町	52.7歳	334,700円	346,320円
国	47.9歳	283,384円	— 円
青森県	45.6歳	322,200円	367,717円

(2) 職員の初任給の状況

区分	階上町		国		
	初任給	2年後の給料	初任給	2年後の給料	
一般行政職	大学卒	170,700円	184,400円	170,700円	184,400円
	高校卒	138,800円	148,500円	138,800円	148,500円
技能労務職	高校卒	136,000円	145,500円	—	—

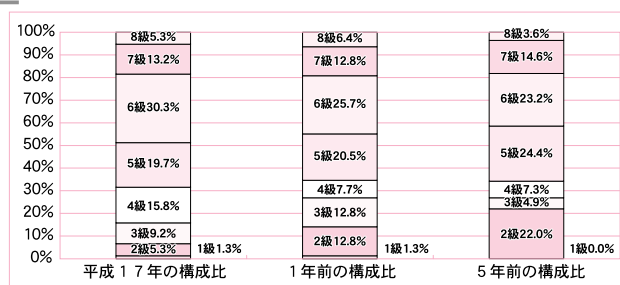
(3) 職員の経験年数別・学歴別平均給料月額の状況

区分	学歴	経験年数10年	経験年数15年	経験年数20年
		大学卒	236,400円	293,600円
一般行政職	高校卒	195,500円	236,400円	293,600円
技能労務職	高校卒	193,900円	219,900円	266,800円

3 一般行政職の級別職員数の状況(17年4月1日現在)

区分	標準的な職名	職員数	構成比
8級	課長	4人	5.3%
7級	グループリーダー	10人	13.2%
6級	グループサブリーダー、総括主幹	23人	30.3%
5級	主幹	15人	19.7%
4級	主査、技査、主任主査、主任技査	12人	15.8%
3級	主事、技師	7人	9.2%
2級	主事、技師	4人	5.3%
1級	主事補、技師補	1人	1.3%

(注) 階上町の給与条例に基づく給料表の級区分による職員数です。



4 職員の手当の状況

(1) 期末手当・勤勉手当

階上町		国	
1人当たり平均支給年額(16年度) 1,570千円		—	
(17年度支給割合)		(17年度支給割合)	
期末手当	勤勉手当	期末手当	勤勉手当
6月期 1.40月分	0.70月分	6月期 1.40月分	0.70月分
12月期 1.60月分	0.75月分	12月期 1.60月分	0.75月分
(加算措置の状況) 職制上の段階、職務の級等による 加算措置 有り		(加算措置の状況) 職制上の段階、職務の級等による 加算措置 有り	

(2) 退職手当(17年4月1日現在)

階上町			国		
(支給率)	自己都合	勲奨・定年	(支給率)	自己都合	勲奨・定年
勤続20年	21.00月分	27.30月分	勤続20年	21.00月分	27.30月分
勤続25年	33.75月分	42.12月分	勤続25年	33.75月分	42.12月分
勤続35年	47.50月分	59.28月分	勤続35年	47.50月分	59.28月分
最高限度額	59.28月分	59.28月分	最高限度額	59.28月分	59.28月分
その他の加算措置 定年前早期退職特例措置 (2~20%加算)			その他の加算措置 定年前早期退職特例措置 (2~20%加算)		
1人当たり平均支給額		6,432千円			

(注) 退職手当の1人当たり平均支給額は、前年度に退職した全職種に係る職員に支給された平均額です。

(3) 特殊勤務手当 ※17年度全部廃止

支給総額(16年度決算)	346千円
支給職員1人当たり平均支給月額(16年度決算)	2,798 円
職員全体に占める手当支給職員の割合(16年度)	9.6 %
手当の種類(手当数)	8種類
代表的な手当の種類	保育手当

(4) 時間外勤務手当

支給総額(16年度決算)	12,207千円
支給職員1人当たり平均支給年額(16年度決算)	149千円
支給総額(15年度決算)	19,411千円
支給職員1人当たり平均支給年額(15年度決算)	164千円

(5) その他の手当(17年4月1日現在)

手 当 名	内容及び支給単価	国の制度との異	国の制度と異なる内容	支給総額 (16年度決算)	支給職員1人当たり平均支給月額 (16年度決算)
扶養手当	他に生計の途がなく主としてその職員の扶養を受けている者のある職員に対し支給。 配偶者 13,500円/月 配偶者以外 5,000～11,000円/月 16～22歳の子1人につき5,000円/月加算	同	—	13,022千円	21,209円
住居手当 ※17年度制度改正	住宅を借り受け、月額16,000円を超える家賃を支払っている職員に対し支給。 最高限度額 14,000円/月 ※持ち家3,000円/月は廃止。	異	国の制度：借家での最高限度額27,000円/月。 持家2,500円/月	5,616千円	8,000円
通勤手当	自動車等を使用して通勤している職員に対し支給(片道2km以上)。 距離に応じて2,000円/月～35,000円/月	異 (県に同じ)	国の制度：自動車等を使用した場合の最高限度額24,500円/月	5,127千円	5,484円
管理職手当 ※17年度制度改正	総務課長30,000円/月 その他の課長25,000円/月 グループリーダー 20,000円/月	—	—	10,064千円	52,418円

5 特別職の報酬等の状況(17年4月1日現在)

区 分	給料/報酬月額	期末手当 (支給割合)	加算措置有
町 長	768,000 (552,000) 円	6 月期	0.50月分
町 助 長	609,000 (487,000) 円	12 月期	0.50月分
収入 役	585,000 (468,000) 円	6 月期	1.60月分
教 育 長	561,000 (532,000) 円	12 月期	1.70月分
議 長	284,000 円		加算措置有
副 議 長	241,000 円	6 月期	1.22月分
議 員	226,000 円	12 月期	1.33月分
退職手当	算定方式	支給時期	
町 長	退職時給料月額×勤続年数×支給割合550/100	任期満了時又は任期途中で退職した時	
町 助 長	退職時給料月額×勤続年数×支給割合320/100		
収入 役	退職時給料月額×勤続年数×支給割合290/100		
教 育 長	退職時給料月額×勤続年数×支給割合270/100		

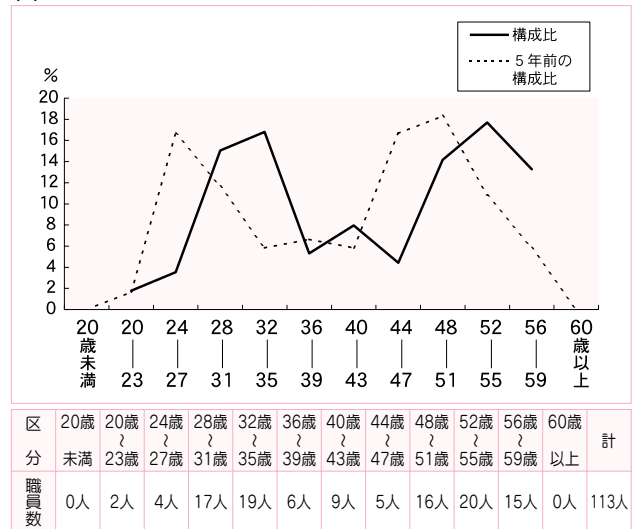
(注) 給料月額の内は、平成17年4月1日から当分の間減額して支給する額です。

6 職員数の状況

(1) 部門別職員数の状況と主な増減理由 (各年4月1日現在)

部 門	区 分	職 員 数		対前年増減数	主 な 増 減 理 由
		平成16年	平成17年		
一 般 行 政 部 門	議 会	2	2	0	
	総 務	27	29	2	業務の充実(総務一般、企画開発)
	税 務	8	10	2	徴収事務強化
	民 生	20	19	△1	事務事業の減少(保育所関連)
	衛 生	9	9	0	
	農 林 水 産	11	8	△3	組織・機構改革に伴う減
	商 工	0	1	1	業務の増(観光関連)
	土 木	6	8	2	業務内容の充実(道路関連)
小 計		83	86	3	
特 別 行 政 部 門	教 育 計	21	18	△3	組織・機構改革に伴う減(課の統合)
	小 計	21	18	△3	
公 営 企 業 等 会 計 部 門	病 院	1	0	△1	施設の廃止
	下 水 道	2	2	0	
小 計	其 他	7	7	0	
	小 計	10	9	△1	
合 計		114	113	△1	[]内は条例で定めた職員数
		[130]	[130]	[0]	

(2) 年齢別職員構成の状況(17年4月1日現在)



(3) 定員適正化計画の数値目標及び進捗状況

① 定員適正化目標(数・率)

計 画 期 間	数 値 目 標	
	始 期	終 期
平成17年4月1日	平成21年4月1日	14人の純減

②平成22年4月1日現在における定員の数値目標

14人の純減

③ 定員適正化計画の年次別進捗状況(実績)の概要 (各年4月1日現在)

部 門	区 分	H11年計画前年	H12年1年	H13年2年	H14年3年	H15年4年	H16年5年	H12～H16計	(参考) 数値目標
		一 般 行 政	増 減 職 員 数	91	94	88	91	88	83
特 別 行 政	差 引 職 員 数	19	18	19	20	20	21	21	20
公 営 企 業 会 計	増 減 職 員 数	9	8	10	10	10	10	10	9
合 計	増 減 職 員 数	119	120	117	121	118	114	114	123 (92.7%)

(注) (%) 内の数字は、数値目標に対する進捗率を示します。

町営住宅入居者を募集します

募集期間：3月10日（金）まで

団地名	募集戸数	規 格	家 賃
つくしヶ丘団地 (平成6年築)	1戸	和室2部屋(8畳・6畳)・洋室・DK(8畳)・水洗トイレ・風呂等	前年度所得金額により決定されます。
榊山団地 (昭和48年築)	2戸	和室2部屋(6畳・4.5畳)・トイレ・台所・浴室等	

※つくしヶ丘団地のみ、污水处理費を徴収します。(水道使用料金×64/100)

1.入居者の選考基準

1. 住宅以外の建物又は場所に居住し、又は保安上危険な場所に居住している等
2. 他の世帯と同居しており著しく生活上の不便を受けている等
3. 住宅の規模、間取り等衛生上又は風致上不適当な居住状態にある等
4. 正当な理由による立ち退きの要求を受け、適当な立ち退き先がない等（自己の責めによる場合は除く）
5. その他住宅に困窮していることが明らかである等

2.選考の優先（上記選考基準にあてはまるもののうち）

1. 20歳未満の子を扶養している寡婦及び寡夫
2. 高齢者及び50歳以上の単身者
3. 心身障害者等
4. 生活保護世帯（単身入居可能）
5. その他低額所得者で速やかに町営住宅に入居を必要としている等

【問い合わせ・申し込み】
産業建設課 土木建設グループ
☎88-2118

年 金 だ よ り

◆申告の際に「社会保険料控除証明書」を添えることが義務付けられました

平成17年分からは、年末調整や確定申告で国民年金保険料を社会保険料控除として申告する場合に、保険料の支払いを証明する書類を添えることが義務づけられました。

そのため、社会保険庁から2月上旬に、平成17年10月から12月までにその年はじめて国民年金保険料を納めた方に「社会保険料控除証明書」（ハガキ）が送付されますので確定申告まで大切に保管してください（平成17年1月から9月までに国民年金保険料を納めた方へは昨年11月に送付されています）。

また、生計を同じくする家族の保険料を納めたときは、その全額が納めた方の控除の対象となりますので、確定申告の手続きのときは必要な証明書を添えて申告してください。

控除証明書に関するお問い合わせは、控除証明書専用ダイヤル0570-00-9911へお願いします（3月17日までの平日9時から17時まで）。

◆国民年金保険料を口座振替で前納するとお得です

口座振替で保険料を納めると、手間や時間が省けて忘れもなく、便利・安心・確実です。

4月に保険料を1年分前納した場合、現金前納では2,950円の割引ですが、口座振替では3,490円の割引となりさらにお得です（平成18年度の割引額）。口座振替での前納には1年前納、6ヶ月前納があり、前納期間に応じて保険料が割引されます。

そのほかに口座振替での1ヶ月毎のお支払いなら、早割（その月の保険料を同月の末日に引き落とす）にするとも50円お得です（平成18年度の割引額）。※半額免除の承認を受けている方は早割制度をご利用できません。

お申し込みは簡単です。年金手帳や納付書（基礎年金番号の分かるもの）、金融機関への届出印、預貯金通帳をご持参のうえ、「口座振替納付申出書」を社会保険事務所または指定する金融機関の窓口へ提出するだけです。なお、申し込み用紙を社会保険事務所へ郵送することもできます。

4月分から口座振替を希望する場合は、3月中に社会保険事務所登録が必要となりますので、3月中の届出は社会保険事務所直接手続きされるようお願いいたします。

口座振替の申し込み用紙（振替方法の変更も同じ申し込み用紙となります）は納付書に綴られているほか、市町村・各金融機関の窓口や社会保険事務所、または社会保険庁のホームページ（<http://www.sia.go.jp/>）から印字（プリントアウト）することもできます。

【問い合わせ】八戸社会保険事務所 ☎44-1742 町民課 戸籍住民グループ ☎88-2119

階上町行政文書・個人情報開示の実施状況 (平成16年4月1日～平成17年3月31日)

情報公開制度は、行政文書を公開することによって、町の保有する情報の一層の公開を図り、町の活動を町民の皆さんに説明するとともに、公正で民主的な開かれた町政を推進することを目的としています。

平成16年度の施状況は次のとおりです。

◆行政文書開示請求の件数および開示決定等の状況

区 分	請求件数	決定の状況				
		開 示	部分開示	不開示	不存在	取下げ
開示請求	1件	1件	0件	0件	0件	0件

◆個人情報開示請求の件数および開示決定等の状況

区 分	請求件数	決定の状況				
		開 示	部分開示	不開示	不存在	取下げ
開示請求	0件	0件	0件	0件	0件	0件
口頭請求	0件	0件	0件	0件	0件	0件
合 計	0件	0件	0件	0件	0件	0件

◆開示等に対する異議申立ての件数

異議申立て	0件
-------	----

町の行政資料などを閲覧できる情報公開コーナーは、役場庁舎2階ホワイエにあります。開示請求は総務課総務グループで受付しています。

◆その他の請求、申出の状況

訂正等の請求	0件
是正の申出	0件
苦情の申出	0件
任意公開	3件

【問い合わせ】
総務課 総務グループ ☎88-2112

「青少年健全育成に関する標語」優秀作品・入賞者発表

平成17年度「青少年健全育成に関する標語」が階上町青少年問題協議会の主催により募集され、審査の結果、次の皆さんが最優秀賞・優秀賞を受賞されました。おめでとうございます。

○小学生の部

賞	学校名	学年	氏 名	標 語
最優秀	小舟渡	3	長 根 由紀子	その命、二つとないよ 大事にしよう
優 秀	金山沢	6	阿 部 範 長	家族の和 食卓囲んで 笑顔の輪
優 秀	道 仏	6	大 下 修 一	友達は 店では買えない 宝物
優 秀	赤保内	6	東 野 さやか	お手伝い 少しのことで 母笑顔
優 秀	赤保内	5	鳴 海 慶一郎	見たくない 君の後悔する姿
優 秀	小舟渡	4	水梨子 将 也	いじめはね 見てちゃだめだよ 止めようね

○中学生の部

賞	学校名	学年	氏 名	標 語
最優秀	階 上	3	新沼館 歩	物じゃなく その手は夢を つかむ手だ
優 秀	道 仏	3	佐 京 諒	広げよう いじめ防止の みんなの輪
優 秀	道 仏	3	続 石 一 恵	ひきついだ 命のバトン つなげよう
優 秀	階 上	2	角 香奈美	万引きは あなたの幸せ 盗みます
優 秀	階 上	2	田 村 梓友美	いじめする 君の心が 弱ってる
優 秀	階 上	1	坂 本 恒 也	折れないで あなたの強い 正義感

雪による被害・事故を防止しましょう！

大雪により、各地で高齢者の除雪作業中による被害や事故、また一人暮らし高齢者や高齢者夫婦等の除雪に関する被害等が発生しています。隣近所で声をかけあって被害・事故を防止しましょう。

●すべらぬ前のすべり止め

◎屋根の雪下ろしを行う時は、ハシゴを固定し、ロープなどによる身体の固定や長靴に滑り止めをつけるなどして安全な作業をしましょう。※長靴やハシゴに縄を巻いたりして、滑らない工夫を！

●命を守る命綱

◎誤って滑った場合でも、転落を防いでくれるのが命綱です。転落事故も命綱をつけていなかった人がほとんどです。

●作業は複数で！

◎一人で雪下ろしをしないで、なるべく複数で行いましょう。また、家族や隣近所に知らせてから行いましょう。

●気温に注意！

◎暖かい日や雨の降った後は屋根が滑りやすいので、雪下ろしには注意しましょう。

●除雪機械はエンジンを止めてから

◎除雪機械を使用する時は、回転部分には近寄らないようにしましょう。詰まった雪を取り除く時は、必ずエンジンを止め、ローター停止を確認してから取り除きましょう。

●悪徳業者に注意！

◎雪かき作業を業者に依頼する時は、業者から見積書をとるなど内容をしっかり確認しましょう。

【問い合わせ】保健福祉課 保健福祉グループ ☎88-2115

学童保育利用児童受付

町で委託している道仏保育園での学童保育の受付を行います。

【対象児童】小学校1年生から3年生までで、次の条件に該当する児童。

- ①児童の保護者等が家庭外就労のため、放課後にその児童の保育ができない（就労証明書等添付）
- ②児童の保護者等が病気のため、放課後にその児童の保育ができない（診断書等添付）

【開設時間・おやつ代】

- 平常時（普通授業の日）……………放 課 後～午後7時まで おやつ代：月1,000円
- 休校日（日祝日を除く・夏休み等）……午前7時～午後7時まで おやつ代：月2,000円

【保育料】無料 【定員】15名 ※申し込み用紙等は役場または、道仏保育園にあります。

【問い合わせ・申し込み】保健福祉課 保健福祉グループ ☎88-2641 道仏保育園 ☎89-2210

はしかみ健康フォーラム

日時 3月2日(木) 午前10時 石鉢ふれあい交流館



内 容 1. 講演「**きらり！筋力アップで生涯現役**」～若々しく歩いて暮らすまちづくり～

八戸大学 人間健康学部長 竹宮 隆 教授

2. シンポジウム

参加希望の方は、2月28日(火)までに下記へ申し込み下さい。

【問い合わせ・申し込み】保健福祉課 保健福祉グループ ☎88-2641



(広告)

子ども英語教室生徒募集！！

“Sing” & “Dance” で楽しくレッスン！

対象年齢：4才～12才(小6)まで
クラス定員：各クラスとも5～6名程度
☆全クラス**Only English**による指導！

★★3/11(土)無料体験レッスン受付中！

詳しくは下記までお問合せください。

問合せ先：ケイティ英語教室（田中）

Tel / Fax : 0178-88-4603

階上町角柄折字大渡11-110 (キュービ-階上工場正門近く)



遺児の保護者に卒業祝金を支給します

3月に中学校を卒業する遺児と同一生計にある保護者に、卒業祝金を支給します。
平成17年度から遺児援護対策事業の見直しにより、支給対象者が下記のとおりとなりました。

【支給対象者】 次のいずれかに該当する児童・生徒

- ①父か母または両親ともに死亡した方
- ②父か母または両親ともに引き続き3ヶ月以上生死が明らかでない方
- ③父か母または両親が1年以上行方不明となっている方
- ④父か母または両親に1年以上遺棄されている方
- ⑤父か母または両親ともに心身の障害により労働能力を失っている方
- ⑥父か母または両親ともに1年以上拘禁されている方



※事業見直しにより、離婚及び未婚の母子に関しては対象外とさせていただきます

【支給額】 遺児ひとりにつき1万円 【申込期限】 3月17日(金)まで

【持参するもの】 印鑑、保護者名義の口座番号の確認できるもの

【問い合わせ・申し込み】 保健福祉課 保健福祉グループ ☎88-2641

住民健診のお知らせ

～2・3月の健診予約情報～

今年度の健診は3月31日をもって終了します。未受診の方は、早めに八戸市総合健診センターに予約して受診しましょう。

本町の平成15年の疾病別死亡順位は、1位ががん33人、続いて心臓病24人となっています。また、脳卒中による死亡は減少していますが、介護保険認定の主な原因疾患であり、現在約400名あまりの方が認定を受けています。高齢期を元気に過ごすためにも早期発見、治療により病気の予防をしましょう。

健診名	基本健診(循環器)	肺がん	大腸がん	胃がん	国保ドック	子宮がん	乳がん
予約しやすい日	2月	23(木)				23(木)	
	3月	7(火) 22(水) 30(木) 31(金)				13(月) 31(金)	
対象者	40歳以上				国保加入者(30歳以上)	30歳以上	
受診料	各500円(70歳以上・生活保護世帯は無料)	各500円(生活保護世帯は無料)			30代 10,000円 40歳以上 4,000円	各500円(生活保護世帯は無料)	
予約方法	希望日の3週間前までに八戸市総合健診センター(☎45-9131 FAX45-9172)へ電話またはファックスで「階上町の住民健診を○日に受けたい」と予約してください。						

【問い合わせ】 保健福祉課 保健福祉グループ ☎88-2641

(広告)

平成18年度 階上保育園 学童保育 説明会のご案内

～学童保育ご利用ご希望の保護者の皆様①か②の説明会においでください～

〔説明会日時〕 ①2月22日(水)13:00～15:00 ②2月23日(木)17:45～19:45

〔場所〕 階上保育園

〔対象児童〕 主に小学校1年生・2年生。小学校3年生はご相談ください。

〔住所〕 階上町道仏字榊平17-2 〔電話〕 0178-89-2302

※遅刻、早退はご遠慮ください ※階上保育園向かい側の階上保育園駐車場をご利用ください

貸し出しが始まります 橋本文庫

本町の医療及び教育特別功労者の故橋本勇先生のご遺族による寄贈本です。
平成17～18年度の2ヶ年にかけて購入・整備していきますので、是非ご利用ください。

中央公民館(ハートフルプラザ内)

子ども版声に出して読みたい日本語(全12巻)	草思社
知のビジュアル百科(全15巻)	あすなる書房
学習漫画 日本の伝記(全18巻)	集英社
学習漫画 世界の伝記(全41巻)	集英社

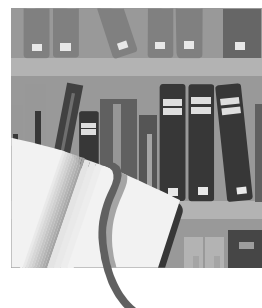
道仏公民館

グレートジャーニー 人類5万キロの旅(全15巻)	小峰書店
著名人が語る学びのヒント(全10巻)	リブリオ出版
YA新書 よりみちパン!セ(全10巻)	理論社
自分の心と対話する詩集(全3巻)	ポプラ社
学習漫画 世界の歴史(全22巻)	集英社
おはなしだいすき(全5巻)	小峰書店

本を借りるときは図書貸出券が必要です

- 1人5枚作れます(1人5冊まで借りることができます)
- 貸出期間:2週間
- 貸出券を作るときは、身分を証明できるもの(保険証、運転免許証等)をお持ちください。

★中央・道仏公民館のどちらでも使用できます★



- 中央公民館 ☎88-2044
月～土・日・祝祭日 9:00～19:00
- 道仏公民館 ☎89-2110
月～金 9:00～17:00
土曜日 9:00～15:00

貸出時間

「はしがみキッズおはなし会」が始まります

- ◎日時:①2月18日(土) ②3月4日(土)
13:30～15:00
- ◎場所:ハートフルプラザ・はしかみ1階和室
※うさちゃんクラブによる絵本の読み聞かせとボランティアの方によるマジックショーなどを行います(どなたでも参加できます)。

【問い合わせ】

中央公民館(ハートフルプラザ内)
☎88-2044

第4回階上町文化協会総合文化展

- 【日時】2月25日(土)～26日(日)
9:00～16:00 ※入場無料
- 【場所】ハートフルプラザ・はしかみ
- 【展示作品】書道、陶芸、絵画、版画、俳句、短歌、編み物、親子映画の会、階上ゆいっこ他
- ※チャリティーバザーを併設します。売り上げの一部は町社会福祉協議会に寄付されます。

【問い合わせ】

階上町文化協会事務局長 三島 梅 治
☎88-4771

(広告)

グループホーム ゆとり

満足・安全・安心・真心とゆとりを基本理念として支援します

ボランティア(話し相手等)募集中!
いつでもお気軽にお立ち寄りください

039-1212 三戸郡階上町蒼前東6丁目9-181
TEL・FAX 0178-88-1920

(広告)

住宅街にあって地域密着型をめざしています。

— お気軽にご相談下さい —

いちょうの郷

- グループホーム○高齢者共同住宅○訪問介護
- お問い合わせは — 0178(88)5660
- 三戸郡階上町大字赤保内字柳沢15-272

漆器はこの地域では古くから生活用具として使われ、八戸市是川では今から3000年前（縄文時代）の漆器が出土しています。昨年、是川遺跡調査の関係で八戸市教育委員会が民俗資料収集館に漆器の調査に入りました。そうしたところ、所蔵資料の中に安土桃山時代（約300年前）の「※秀衡塗（ひでひらぬり）」と呼ばれる三つ椀や江戸時代中期（約200年前）の「※浄法寺塗（じょうぼうじぬり）」の三つ椀が確認されました。

三つ椀とは飯用（大椀）、汁用（中椀）、香の物用（小椀）の3点セットの総称です。古代秀衡塗や古代浄法寺塗の三つ椀は現存しているものが少なく、この時代の漆器がどこまで流通されていたのかを知る上で大変貴重な資料であると考えられます。今回紹介した「階上町の漆器」は、現在ハートフルプラザ・はしかみに特別展示しています。どうぞこの機会に皆さんでご覧ください。

※秀衡塗（ひでひらぬり）

平泉を中心とする岩手県南地域を生産地とする漆器。秀衡塗は中世平泉に中尊寺金色堂を建立した陸奥の豪族藤原秀衡の名に由来している。起源は11世紀後期頃、藤原秀衡が工人に命じて作らせたのが始まりとされ、藤原仏教美術に源を発し、800余年の伝統に育まれ今日に至っている。

秀衡塗の「三つ椀」と「ひあげ」

「三つ椀」は下向清蔵氏寄贈、「ひあげ」は鳩寅吉氏所蔵のもので、どちらも安土桃山～江戸時代初期（約300年前）のもの。「三つ椀」は大ぶりのもので「鶴丸紋」が施されている。「ひあげ」はお酒をいれるための器で、本来は朱の文様の上に金箔がはられていた豪華なものであったと考えられる。当時このようなものを持つ人物は身分の高い人であり、どのような経路で本町に入ってきたのか興味深い。

浄法寺塗の「三つ椀」と「ひあげ」

「三つ椀」は堀畑誠一氏寄贈の江戸時代中期、「ひあげ」は平内えんぶり・鶏舞保存館所蔵の江戸時代後期～明治時代のもの。「三つ椀」はこの年代のものがセットで見つかることが少なく、非常に貴重。この時代の漆器は良質のものが多く、以降のものは大量生産になり、塗りの面で劣るものが多い。浄法寺塗の「ひあげ」は注ぎ口の下に付く前掛けの文様が特徴。写真は現在、平内地区の年中行事「八皿（やさら）」に使われているもの。

※浄法寺塗（じょうぼうじぬり）

現在の二戸市浄法寺（旧浄法寺町）を生産地とする漆器。浄法寺塗は約1200年の歴史を持ち、土地の伝承によれば神亀5年（720年）僧行基がこの地に天台寺を建立した折、訪れた僧侶とともに漆工技術が伝承され、天台寺自家用の食器として造られたのが起こりとされている。

◆秀衡塗「三つ椀」



◆秀衡塗「ひあげ」



◆浄法寺塗「三つ椀」一式



◆浄法寺塗「ひあげ」



青森県立北斗高等学校通信制 八戸中央高校分室 生徒募集

▽学習方法 自学を基本とし、レポート（課題）作成とスクーリング（面接授業）を中心に学習します。

▽3年間で卒業が可能

▽願書受付（新入生）2月28日（火）～3月31日（金）
（転編入生）2月28日（火）～3月17日（金）

【問い合わせ】北斗高校八戸中央高校分室 教務係
☎22-2039

（広告）

はしかみ運転代行

TEL・FAX：0178-88-4855
携帯電話：090-2889-6824

代表 上澤吉男

階上町大字道仏字耳ケ吠6-561
2月2日開業 ご利用待ってます

各地区のゴミの収集日

地区名	資源物の日		燃えるゴミ	燃えないゴミ	粗大ゴミ
	空缶・空ビン ペットボトル	新聞紙・雑誌 古布・段ボール			
中央・西部 地区	毎週 月曜日	毎月 第2・4 水曜日	毎週 火曜日 一部金曜日可 (蒼前西の一部)	毎週 月曜日	2月16日 第3木曜日
東部地区	毎週 水曜日	毎月 第2・4 金曜日	毎週 木曜日	毎週 水曜日	2月21日 第3火曜日

ゴミは収集日に
朝8時までにごさう

スプレー缶は
穴をあけて出さう

燃えるゴミは
必ず透明な袋に入れよう

新聞、雑誌はひもで
十字にしぼって出さう

資源ゴミの収集日等変更のお知らせ

4月から、資源ゴミ（新聞・ダンボール・雑誌・チラシ・古布）の収集が次のとおり変更になりますのでお知らせします。

4月から 毎月第1・3水曜日 新聞、ダンボール 中央・西部地区及び東部地区
毎月第2・4水曜日 雑誌、チラシ、古布 中央・西部地区及び東部地区

【問い合わせ】 町民課 戸籍住民グループ ☎88-2119

平成18年度も引き続き交通災害共済に加入しましょう

交通災害共済組合加入手続きはお済みですか？

まだ加入していない方は、もしもの交通事故に備えて、家族全員で加入しましょう。

【共済期間】 平成18年4月1日～平成19年3月31日 【会費】 1人350円

【問い合わせ・申し込み】 町民課 戸籍住民グループ ☎88-2119

税金の口座振替をご利用ください

口座振替とは、指定した金融機関の口座から自動的に振替する方法で、町県民税、固定資産税、軽自動車税、国民健康保険税、介護保険料でご利用できます。

口座振替をご希望の方は、口座振替納付依頼書と預貯金通帳使用印鑑をご持参のうえ、取扱金融機関へお申し込みください。依頼書の用紙は取扱金融機関や町民課にあります。

【問い合わせ】 町民課 税務グループ ☎88-2114

自動車の名義変更・廃車手続・車検はお早めに!! ～車検は1ヶ月前から受けられます～

例年3月は、名義変更（移転登録）・廃車（抹消登録）・住所変更等（変更登録等）の手続きで、運輸支局及び事務所の窓口は大変混雑します。特に3月中旬頃からは待ち時間が長くて申請者の皆さんに大変ご不便をおかけしております。名義変更や廃車等の手続きは、できるだけ3月15日以前に手続きしていただくようお願いいたします。

また、3月は車検（継続検査）も大変混雑します。車検は1ヶ月前から受けることができますので、3月下旬に集中しないようお早めに受検していただくようお願いいたします。

なお、自動車の登録手続きについてはヘルプデスク（手続き案内）、検査の諸手続及びユーザー車検の予約については電話予約等をご利用ください（受付時間：平日8:45～12:00、13:00～16:00）。

※近年、登録事項等証明書が悪用した組織的な自動車盗難事件や自動車検査証の不正な再交付申請が発生しております。そのため、犯罪防止のため運輸支局及び事務所の窓口において登録事項等証明書交付請求及び自動車検査証再交付申請時に本人確認を行っておりますので、皆様方のご理解とご協力をお願いいたします。

【問い合わせ】 国土交通省東北運輸局青森運輸支局 八戸自動車検査登録事務所
☎050-5540-2009 ヘルプデスク（手続き案内）
050-5540-2109 車検予約

消防情報

火事は119番へ
 消防本部 ☎44-2135
 階上分署 ☎88-2105



交番情報

事件は110番へ
 階上交番 ☎88-2022
 田代駐在所 ☎88-2110



除排雪中の事故を防止しよう

昨冬は記録的な大雪で、除排雪に伴う事故も発生件数123件、事故者125人（死者13人、負傷者112人）と多発しました。事故原因別では

- 雪下ろし中の転落事故
- 屋根雪の落下事故
- 除雪機に巻き込まれた事故

等の順で発生していますので、

- ★屋根の雪下ろしには必ず命綱を着用する
- ★屋根の雪や氷の落下に要注意
- ★除雪機作業時の安全確保

等を守り、事故に遭わないように十分注意をしましょう。

冬山の遭難をなくそう

寒さも一段と厳しくなり、本格的な冬山シーズンの到来となりましたが、毎年冬山遭難が発生しています。過去10シーズンでは件数22件、遭難者35人（死者3人）も発生していますので

- 十分な冬山装備（予備の食料・防寒対策・通信相談等）
- 単独行動は避け、冬山経験豊富なリーダーの下、行動する
- 山岳スキー場では自分の技量を過信せず、また、天候の急変には細心の注意を払う
- 万一に備え、登山計画書の提出等を守ってください。

冬期間における消防活動にご協力を！

階上岳もすっかり雪化粧し、厳しい冷え込みが続いておりますが、今年も、昨年に比べ積雪量は多く感じられます。しかし、この時期における消防活動は、道路の凍結や積雪の状況によって、迅速かつ適切な行動が制限されます。そのため当分署では、降雪や積雪など、気象の状況に応じて消防団員の協力を得ながら、消防水利（消火栓・防火水槽）の確保に務めています。町

- 民の皆様にも次のことについてご協力をお願い致します。
- ①積雪により道路が狭くなりますので、除雪の際は道路に雪を捨てないで下さい。
 - ②積雪により火災現場に最も近い消防水利に近づけない恐れがあるため、消防水利付近に雪を捨てないで下さい。
 - ③冬期間は特に、路上駐車や消防水利付近での駐車は、消火活動の支障となるため、絶対しないで下さい。
 - ④自宅のそばにある消防水利

●平成17年 県内の交通事故概況●青森県交通対策協議会

発生	12月中	年累計	死者の状態	
			シートベルト	シートベルト
			飲酒運転による死者	8人 (-11)
			高齢者の死者 ～65歳以上の人～	40人 (-4)
			自動車乗車中の死者	40人 (-15)
			非着用死者	16人 (-16)
			着用していれば 助かったと思われる人	7人 (-13)
死者	2人 (-3)	79人 (-24)		
傷者	1,103人 (+31)	10,588人 (-339)		

※（ ）内は前年比。累計は1月から。速報値のため後日変更することがあります。

●平成17年 階上町交通事故発生状況●

	12月31日現在	前年同期比増減
発生件数	50	-19
死者	0	-1
傷者数	69	-14
死亡事故ゼロ連続日数 391日		

の除雪も時間があればご協力をお願い致します。

意下さい。

⑤消防車、救急車がサイレンを鳴らして走行している時は、道を譲って下さるようお願い致します。

以上のことをよろしくお願い致します。

厳しい冷え込みにより、ストーブや火気使用の機会が増えるため、火の取り扱いには十分ご注意ください。また、万一の場合には、日頃のご近所付き合いが大きな力となります。一人暮らしのご家庭や、お年寄りの方々へのご協力をよろしくお願い致します。

《お願い！》

冬期間は、屋根の雪下ろし作業中の転落事故、路上での転倒事故などが起きやすい状況にあり、全国的にもニュースで取り上げられております。町民の皆様もくれぐれも注

ご協力のほど
 よろしくお願
 いいたします。



私の歩んだ道

〜階上は私の第二の故郷〜

橋本 勇

(65)

父は石灰の販売から、米穀

の商売が当って一応の資産を整えた。土地も稲荷町、大杉平のほかに、山も七崎、市川、正法寺などにもあった。

子どもの教育にも熱心で、

長女はるは東京の御茶ノ水高等女学校、次女やすは大妻高等女学校、次男幸三は慈恵医学専門学校、三男芳雄は旅順の工科学堂、六男勝郎は東京歯科医学専門学校へと進学さ

せた。

父は頑固で曲がったことは嫌いであつたが、決して子どもを叱ったりぶったりしたことはなく、優しく順々と説得する人であつた。

母ゆみも、父親には従順で口ごたえしたのを一度も見た事がなかつた。

父は頓智、頓才にとみ、臨機応変に物事に対処したし、時には和歌なども作つた。

また、手先が器用で、権現さまの木彫りをしたり、大福帳などは自分で作つて使用していた。何よりも字が上手で、子どもたちに出す手紙は、巻紙に毛筆であつた。障子張りをよく手伝わされたので障子張りのコツがわかつて今でも助かつている。

母は慈愛に富み、子どもを大切にし、また信心ぶかく、神社やお稲荷さんの前を通る時には必ずお参りをした。この世を去る前に、昔の一文銭

の一箱分を金に換え、菩提寺の天聖寺にオビンズル様を作つて寄贈した。私も天聖寺をお参りする度に、オビンズル様のズタ袋に百円ずつ入れることにしている。

終章 ご母堂の逸話「天覧書道」

明治天皇が東北ご巡幸の為に東京を出発されたのが明治十四年七月三十日の事で、八戸行在所の八戸小学校にお着きになられたのは八月二十四日の午後五時過ぎであつた。現在の八戸市内丸の「明治天皇八戸行在所旧址」の碑がその時の記念の碑である。当時の八戸小学校では歓迎の諸行事が催されたが、その行事の一つとして、天皇の旅のつれづれをお慰め申し上げようと、八戸小学校の児童より少年、少女代表二名を選んで、天皇の御前で書道をご覧に供しようと計画されていた。

(写真と文責 正部家 奨)



◆橋本家の菩提寺、法海山天聖寺。(八戸市十六日町)

ちびっとなぎやラリー

幼児・児童の作品



権代 友梨香さん (二年)

小舟渡小学校



「にわとり、かわいいな」



野沢 匡貴くん (二年)

大蛇小学校



「しゃぼん玉」

ふうやしの

浜辺の花

〈201〉

有谷 升

マルバトウキ (セリ科)

海岸の草地・岩場に生える多年草で、高さ三十から一〇〇センチくらいになり、中空で毛がなく、上部でまばらに枝分かれます。小葉は円くてきよ歯があり、表面に光沢がある。花は枝先に、直径三〜八センチほどの傘形に多数の小さな花を集めて咲く。一つの花は二ミ



打ち上げ花火のような…

ほどの五弁花で、集まって咲いた姿は打ち上げ花火のようである。和名はセリ科の植物に『当帰』という草があり、花の姿が似ていて葉は丸葉であることからという。分布は茨城県以北から北海道の海岸部という。

史記 酒物 はしかみの かたりべ

正部家 奨 / 作・佐藤 明 / 画

◇146◇

九戸の乱と道仏城 (八十四)

店の中で近所の人々が晩酌を楽しんでいる所へ、奥から出て来た近江屋の主人が、「皆さん、お晩でございます。ところで、今度から近江屋の酒の名前を、上り街道一番の並木松の名を借りて『男松』といたしますから、

どうか日本一の銘酒となるようお引立てください」と頼み込みました。

その時です。一人離れた所に座って皆の話を聞きながらチビリ、チビリと晩酌を楽しんでいた浪人が、「ご主人、ちよつと



待った」と立ち上がりました。

この浪人こそ、かつての正部家氏の家臣、工藤左衛門義政の世を凌ぐ姿でした。義政は寺子屋での教授が終える夕方ともなれば、近江屋の店で一杯(二合五勺、約四五〇ミリリットル)の晩酌を飲んで帰ることを日課としていましたが、今日もちょうどその時刻でした。

「ただ今、ご主人は日本一の銘酒にするために『男松』と名付けたいとの話であったが、どんな姿かたちが良くても、たかが街道一の松の木にすぎない。天下に名を売る銘酒ならば、男が飲む、陸奥の国一番の『男山』がよいと思うがいかかな」と言ってまたチビリ、チビリと飲みはじめました。

近江屋の主人は、「なるほどお武家様のおっしゃる事には大きな意味があります。ありがたくその『男山』の名を頂戴致しますよう」という訳で銘酒「陸奥男山」が誕生し、この奇縁で義政浪人は毎日一杯の晩酌を三年間無料で提供されたと言われている。その後、義政は遠野へ移り、再び正部家氏に仕官しました。



各課直通電話番号

課名、グループ名等	直通電話番号
総務課	総務グループ 88-2112
	企画財政グループ 88-2113
町民課	総務グループ 88-2114
	戸籍住民グループ 88-2119
保健福祉課	保健福祉グループ 88-2115
	保健衛生・児童福祉 88-2641
産業建設課	産業振興グループ 88-2116
	土木建設グループ 88-2118
出納室	88-2049
議会事務局	88-2369
教育課	学務 88-2495
	社会教育 88-2698
	体育 88-2764
農業委員会事務局	88-2946
F A X	88-2117

※土曜、日曜、祝日および午後5時以降のご連絡は代88-2111へお願いいたします。

今月の表紙

1月8日、ハートフルプラザ・はしかみで平成18年階上町成人式が行われ、166名の参加者が町関係者や家族から温かい祝福を受けました。

今年本町では男性125名、女性84名、計209名の皆さんが新成人を迎えられました。

式典では新成人を代表して東大介さんと古館友紀さんが町民憲章を唱和。浜谷豊美町長が「自分の好きな道を探し求めて、そこに大きな夢を描いてほしい」と式辞を述べました。

代表でお礼のことは述べた玉川博輝さんは「頂いた言葉を糧とし、豊かな地域づくりに貢献したい」と、決意を新たにしていました。

新成人の皆さんのご健康とご活躍をお祈りしています。

町民課窓口業務延長のお知らせ

町民課では、次の窓口業務を1時間延長し、午後6時まで行っています

- ◎ 戸籍住民グループ
 - ・住民票の交付
 - ・印鑑証明書の交付
- ◎ 税務グループ
 - ・所得証明書の交付
 - ・資産証明書の交付
 - ・納税証明書の交付



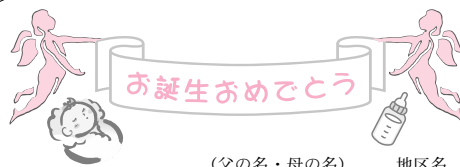
まちのガイド

期間：2月16日～3月15日

★行事等の問い合わせ【担当課】【施設】へ★

月	日	曜日	行事等(問い合わせ)	場 所	時 間
16	木		はしかみっこ支援センター子ども体験活動等相談(～17)	ハートフルプラザ・はしかみ	13:00～17:00
18	土		はしかみキッズおはなし会	ハートフルプラザ・はしかみ	13:30～15:00
19	日		剣道クラブ(教育課) 【家庭の日】	町民体育館	9:00～12:00
2	21	火	室内ゲートボール大会	町民体育館	9:00～
			行政相談(総務課)	ハートフルプラザ・はしかみ	13:00～15:00
			教育相談(教育課)	役場3階第1会議室	13:00～16:00
			はしかみっこ支援センター子ども体験活動等相談(～24)	ハートフルプラザ・はしかみ	13:00～17:00
			1歳6か月児健康診査(16年6月～16年8月生まれ)(保健福祉課)	ハートフルプラザ・はしかみ	12:30～14:30
22	水		階上町文化協会第4回総合文化展(～26)	ハートフルプラザ・はしかみ	9:00～17:00
25	土		剣道クラブ(教育課)	町民体育館	9:00～12:00
26	日		生きがい中央大学(教育課)	ハートフルプラザ・はしかみ	10:30～14:30
27	月		民俗資料収集館開放日(教育課)	民俗資料収集館	9:00～15:00
28	火		はしかみっこ支援センター子ども体験活動等相談(～3/2)	ハートフルプラザ・はしかみ	13:00～17:00
3	4	土	はしかみキッズおはなし会	ハートフルプラザ・はしかみ	13:30～15:00
	5	日	剣道クラブ(教育課)	町民体育館	9:00～12:00
	6	月	生きがい中央大学(教育課)	ハートフルプラザ・はしかみ	10:30～14:30
	7	火	子育てミニ講話	ハートフルプラザ・はしかみ	11:00～11:45
			はしかみっこ支援センター子ども体験活動等相談(～9)	ハートフルプラザ・はしかみ	13:00～17:00
	8	水	3歳児健康診査(14年7月～14年9月生まれ)(保健福祉課)	ハートフルプラザ・はしかみ	12:30～14:30
	11	土	卒業式(階上中、道仏中)		
	12	日	剣道クラブ(教育課)	町民体育館	9:00～12:00
	14	火	民俗資料収集館開放日(教育課)	民俗資料収集館	10:00～15:00
			行政相談(総務課)	ハートフルプラザ・はしかみ	13:00～15:00
教育相談(教育課)			役場3階第1会議室	13:00～16:00	
		はしかみっこ支援センター子ども体験活動等相談(～16)	ハートフルプラザ・はしかみ	13:00～17:00	

平成18年1月受付分



(父の名・母の名) 地区名

石 沢 温 花 (修 ・ 由香里) 柳
 田 中 由 希 菜 (恭 一 ・ 敦 子) 耳ヶ吹東
 澤 田 佳 鈴 (馨 一 ・ 幸 子) 道 仏
 平 野 明 日 香 (博 文 ・ 和 香 子) 石 鉢
 萬 德 隆 太 (孝 治 ・ 千 代 子) 野 場 中
 小 松 真 子 (隆 ・ 美 知 子) 耳ヶ吹西

前途を祝福します

(住所又は元の本籍)

(柴 田 龍 洋 (石 鉢)
 (工 藤 ます美 (八 戸 市)
 (下 野 巨 樹 (小 舟 渡)
 (山 下 生 世 子 (八 戸 市)
 (山 田 友 彦 (石 鉢)
 (加 藤 美 代 子 (青 森 市)
 (渡 辺 聡 史 (野 辺 地 町)
 (久 保 恵 (む つ 市)
 (堀 口 佳 祐 (洋 野 町)
 (関 添 ま ど か (久 慈 市)

人のうごき

世帯数と人口

平成18年1月1日現在(±前月比)
 世帯数 5,450世帯(+ 11)
 総人口 15,227人(+ 18)
 男 7,679人(+ 8)
 女 7,548人(+ 10)

人のうごき

世帯数と人口

平成18年2月1日現在(±前月比)
 世帯数 5,438世帯(- 12)
 総人口 15,185人(- 42)
 男 7,656人(- 23)
 女 7,529人(- 19)

お悔み申し上げます

(年齢・地区名)

正部家 て う (91 ・ 角 柄 折)
 黒 川 八 重 子 (74 ・ 野 場 中)
 下 野 光 雄 (71 ・ 小 舟 渡)
 高 橋 昌 和 (58 ・ 石 鉢)
 正 路 照 代 (83 ・ 耳 ヶ 吹 西)
 大 平 勇 蔵 (90 ・ 小 舟 渡)
 中 屋 敷 ト ミ サ (89 ・ 耳 ヶ 吹 東)
 重 文 字 仁 太 郎 (70 ・ 小 舟 渡)
 佐 々 木 藤 吉 郎 (84 ・ 野 場 中)
 山 下 ト キ (84 ・ 道 仏)
 堀 切 と し (86 ・ 平 内)
 貝 吹 福 松 (84 ・ 蒼 前)