

がんばろう階上がんばろう東北



# はしかみ 4

—ゆめ みらい 心ときめく ふるさちづくり—



## あの震災を忘れない —東日本大震災から5年が経過—

東日本大震災の発生から5年が経過することから、3月11日に3.11津波防災行事と3.11津波防災研修会を開催。昨年12月に完成した大蛇さざ波歩道橋を利用した避難訓練や町消防団等による津波防災パレード、緊急時情報案内人育成のための研修会が行われました。

(詳細記事：8ページ)

(写真) 開会式で行われた「誓いの言葉」

(左) 大蛇小学校 6年生 浜久保晴彬くん  
(中央) 道仏小学校 4年生 伏部内皓太くん  
(右) 小舟渡小学校 6年生 重文字真衣さん  
※いずれも当時の学校・学年

### 主な話題

平成28年度当初予算	2
第5次階上町行財政改革大綱を策定	4
行政組織と人事配置図	6
あの震災を忘れない	8

# 当初予算

一般会計 **58億7,000万円** (対前年度比 0.2%減)  
 特別会計 **36億5,482万2千円** (対前年度比 2.3%減)  
 全会計 **95億2,482万2千円** (対前年度比 1.0%減)

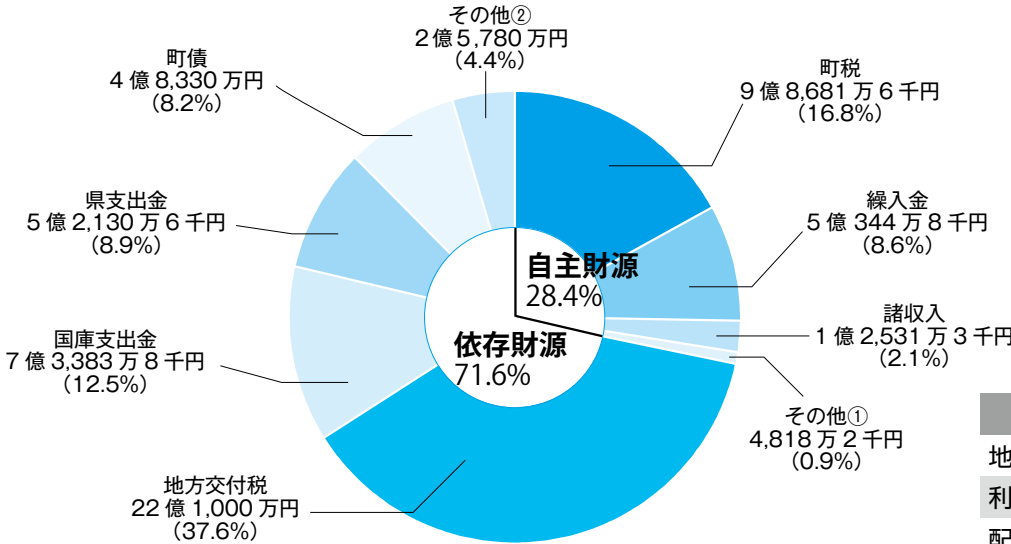
## 一般会計予算を

町民1人あたりに換算すると  
**417,437円** (前年度 416,195円)

1世帯あたりに換算すると  
**999,489円** (前年度 1,011,178円)

※ H28.1.1 現在 総人口 14,062人 / 世帯数 5,873世帯

## 歳入(収入)内訳



<ご覧ください>

平成28年度当初予算主要施策説明書を町ホームページに掲載しています。

### その他②内訳

地方譲与税	6,400万円
利子割交付金	90万円
配当割交付金	20万円
株式等譲渡所得割交付金	9万円
地方消費税交付金	1億7,000万円
ゴルフ場利用税交付金	900万円
自動車取得税交付金	800万円
地方特例交付金	380万円
交通安全対策特別交付金	181万円

### 町税内訳

町民税	4億5,844万円
固定資産税	4億758万6千円
軽自動車税	3,559万円
町たばこ税	8,100万円
鉱産税	420万円

### その他①内訳

分担金及び負担金	982万1千円
使用料及び手数料	2,688万4千円
財産収入	147万6千円
寄附金	1千円
繰越金	1,000万円

## 地域資源をいかした活力あふれる産業づくり

**水産業競争力強化緊急施設整備事業** 2億2,280万4千円  
 水産業競争力強化緊急施設「(仮称)ハマの駅」の整備を行います。

**わっせ交流センター駐車場整備事業** 3,002万円  
 アスファルト舗装の駐車場と、大型バス出入り可能な県道からの入り口の整備を行います。

**小舟渡廿一平ステージ改修事業** 2,496万6千円  
 昭和63年度に整備した小舟渡廿一平ステージについて、老朽化が著しいため、自然環境整備交付金を活用し、改修工事を行います。

**みちのく潮風トレイル踏破認定運営協議会負担金** 25万円  
 みちのく潮風トレイル踏破認定事業を維持するため、関係する6市町村で組織する運営協議会への負担金。

## 未来をになう人づくり

**赤保内小学校外構補修工事** 410万4千円  
 傾いた側溝や劣化したブロック等の補修工事を行います。

**教師用指導図書購入事業** 294万8千円  
 新学習指導要領の実施に伴い、教員用の指導図書を購入します。

**中学校体育館床塗装工事** 180万3千円  
 体育施設活用事業で利用している中学校体育館の床塗装工事を行います。

**階上中学校グラウンド照明殺虫器等改修工事** 160万円  
 漏電により故障したグラウンド照明殺虫器等の改修工事を行います。

**郷土誌「はしかみ」復刻版作成事業** 66万7千円  
 郷土誌「はしかみ」復刻本第8集(41号~45号)を刊行します。

平成 28 年度の一般会計当初予算は、前年度より 1 千万円の減（▲ 0.2%）としました。

業務の電算化や外部委託等の経常経費の増加、高齢化や医療の高度化による社会保障費の増加など、町の財政運営は厳しい状況にありながらも、平成 28 年度は、「**地域資源を生かした産業振興**」「**観光振興**」「**まち・ひと・しごと創生総合戦略の展開**」に重点を置き予算

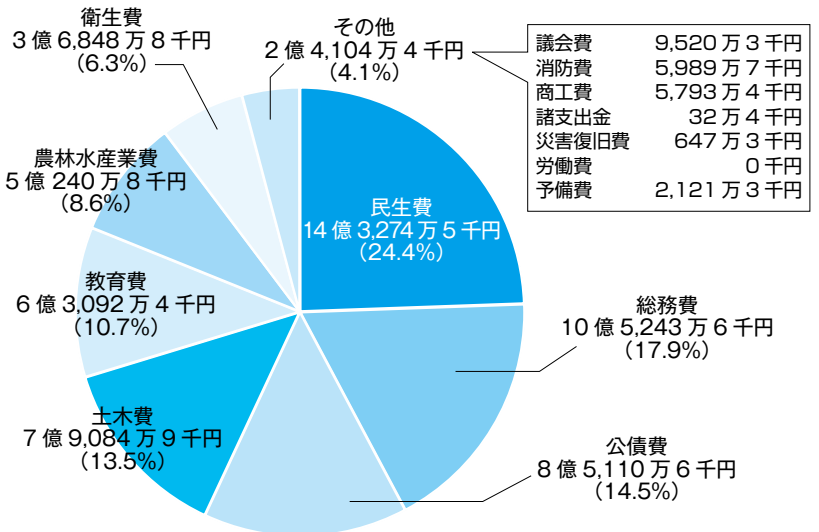
編成を行いました。

これら 3 つの重点施策のほか、路線バス、コミュニティバス、スクールバスなどの再編による公共交通の新たな運行計画を策定し、町民サービスの向上を図るとともに、公共施設等総合管理計画の個別計画を策定するなど、持続可能な町政運営をめざし、財政の健全化にも引き続き取り組んでいきます。

## ■性質別予算の状況

① 44.4%	<b>①義務的経費</b>	
	福祉・教育への援助経費（扶助費）	9 億 7,005 万 8 千円
	借入金返済（公債費）	8 億 5,110 万 6 千円
② 15.2%	<b>②投資的経費</b>	
	普通建設事業費	8 億 8,573 万 6 千円
③ 40.4%	<b>③その他の経費</b>	
	職員給料・議員報酬等（人件費）	7 億 8,757 万 7 千円
	災害復旧事業費	647 万 3 千円
	業務委託・光熱水費等（物件費）	9 億 2,644 万 3 千円
	特別会計への繰出し（繰出金）	6 億 9,064 万 4 千円
	負担金・補助金等（補助費等）	5 億 9,688 万 3 千円
	その他	1 億 5,508 万 円

## 歳出（支出）内訳



## 特別会計

特別会計名	当初予算額	前年度当初予算比	増減率
国民健康保険特別会計	19億5,813万4千円	▲7,197万4千円	▲3.5%
漁業集落排水事業特別会計	4,060万6千円	▲43万4千円	▲1.1%
介護保険特別会計	12億4,365万6千円	▲1,874万6千円	▲1.5%
公共下水道事業特別会計	3億1,118万4千円	149万3千円	0.5%
後期高齢者医療特別会計	1億 124万2千円	264万9千円	2.7%

総額は、36 億 5,482 万 2 千円で、前年度と比較して 8,701 万 2 千円の減としました。国民健康保険特別会計、介護保険特別会計、漁業集落排水事業特別会計を減額としました。国民健康保険特別会計では、被保険者数の減少による保険給付費の減額などにより減額となっています。

# 主な新規事業と予算

### 快適で安心してくらしをまぢづくり

#### 福祉バス購入事業 3,785 万 3 千円

平成 28 年 3 月に登録した福祉バスについて、老朽化が著しいため更新を行います。

#### 第 2 分団消防タンク車購入事業 2,268 万円

昭和 62 年 10 月に登録した第 2 分団の消防車両について、老朽化が著しいため更新を行います。

#### 地域公共交通運行計画策定委託料 108 万円

平成 27 年度に策定した「地域公共交通網形成計画」を踏まえ、地域の実情に合わせた運行計画を策定します。

#### 自動体外式除細動器借上料 21 万 9 千円

不測の事態に備え、各種イベントの際に貸出できるように、自動体外式除細動器を役場に 3 台設置します。

### ともに生き支えあう福祉のまぢづくり

#### 歯科保健事業 132 万 6 千円

乳幼児健診時のフッ化物歯面塗布による乳幼児のむし歯予防事業のほか、妊婦の歯科健康診査を実施します。

### 開かれた行財政づくり

#### 町議会議員県外視察研修事業 193 万 6 千円

3 泊 4 日の日程で北陸方面の市町村を視察するための町議会議員の旅費等に係る経費。

# 第5次階上町行財政改革大綱を策定しました

## 目的・理念

総合振興計画に定めた基本理念「ゆめ みらい 心ときめく ふるさとづくり」を実現するため、町を取り巻く社会経済情勢が依然として厳しい状況にある中、新たな行政課題や町民ニーズに的確に対処できるよう、職員の資質向上を図り、自主性と責任ある行政経営を進め、より一層の効率的かつ効果的な行財政システムの構築に努めます。



## 目指すべき姿

「町民目線に立った意識改革のもと

町民本位の 町民に開かれた行政」

## 基本方針

### 行政サービスの公平・均一化の推進

- ・町民満足度の向上
- ・歳出全般の効率化
- ・財源配分の重点化

### 協働のまちづくりの推進

- ・町民へ分かりやすい情報提供
- ・町民の声を町政に反映させやすい環境づくり
- ・協働のまちづくりの更なる推進

### 開かれた行政の意識改革

- ・行政組織体制の強化
- ・職員の意識改革と能力向上
- ・職場の活性化と経営感覚の醸成

### 持続可能な行財政運営に向けた財政基盤の強化

- ・財政負担の軽減・標準化
- ・公共施設等の最適な配置
- ・事務事業の選択と集中

## 取組期間

27年度から31年度まで（5年間）

## 実施計画について（130項目）

一般事務事業改革	①事務等の改善の取組	（30項目）
	②歳出削減の取組	（7項目）
	③歳入確保の取組	（11項目）
行政組織内事務事業改革	①職員研修の充実	（4項目）
	②行政組織の取組	（13項目）
	③附属機関の見直し	（11項目）
	④給与等の適正化	（1項目）
住民サービス事務事業改革	①情報共有の取組	（18項目）
	②パートナーシップの構築	（19項目）
	③補助金等の見直し	（1項目）
外部等事務事業改革	①民間活力の推進	（7項目）
	②施設の有効活用	（8項目）

## 推進体制

基本方針に基づいた実施計画を策定し、必要に応じた見直し（実施項目の追加、スケジュールの前倒し等）を行いながら、改革を推進していきます。

## 今後の改革の方向性

### 第3次大綱

「量の改革」

徹底した歳出削減

### 第4次大綱

「質の改革」

限られた行政資源の有効活用と機能充実

### 第5次大綱

「意識の改革」

量と質の改革を引き継ぎつつ、行政資源の最適化という観点で、常に見直し改善に取り組む



【問】総務課

行政防災グループ

☎ 88-2873

# 町職員の人事異動

3月31日付けと4月1日付けで町職員の人事異動が次のように発令されました。

## ■ 3月31日付け

### 【退職】

教育課副参事 石鉢ふれあい交流館長  
高屋敷いと  
総合政策課総括主幹 榎 寛子

## ■ 4月1日付け

( ) は旧職名、G Lはグループリーダーの略称

### 【副参事級】

総合政策課副参事 政策推進・財政G L  
佐京 実(総務課副参事 行政防災・庶務G L)  
教育課副参事 石鉢ふれあい交流館長  
濱浦 孝子(町民生活課副参事 生活環境・戸籍住民G L)

### 【総括主幹級】

総務課総括主幹 行政防災・庶務G L  
茨島 俊行(産業振興課総括主幹 商工観光G L)  
町民生活課総括主幹 生活環境・戸籍住民G L  
中屋敷 司(総合政策課総括主幹 政策推進・財政G L)  
町民生活課総括主幹 清水恵美子(税務課総括主幹)  
産業振興課総括主幹 商工観光G L  
大谷地尚子(産業振興課総括主幹)  
建設課総括主幹 境 宏幸(教育課総括主幹)

### 【主幹級】

総務課主幹 村元 大介(総務課主査)  
総務課主幹 鈴木 優子(議会事務局主幹)  
総務課主幹 田村 綾子(建設課主幹)  
税務課主幹 畑山 真也(総務課主幹)  
保健福祉課主幹保健師  
小笠原香奈子(保健福祉課主査保健師)  
保健福祉課主幹保健師  
佐々木 瞳(保健福祉課主査保健師)  
出納室主幹 宗前亜希子(出納室主査)  
教育課主幹 鈴木万紀子(教育課主査)  
教育課主幹 中居 勉(建設課主査)

### 【主事級】

総務課主事 県派遣(期間延長)  
程熊 嘉寛(総務課主事県派遣)  
総合政策課主事 中嶋 脩夫(保健福祉課主事)  
保健福祉課主事 花生 智紀(教育課主事)  
産業振興課主事 下畑 大輝(新採用)  
建設課主事 小笠原綾香(新採用)  
教育課主事 木村 房子(町民生活課主事)

# 教職員の人事異動

4月1日付けで教職員の人事異動が次のように発令されました。  
( ) は前任校

### 【教頭】

階上小 長根 朋子(南部町立名久井小)  
道仏小 黒沢 護(南部町立福地小)  
大蛇小 斉藤 祐之(南部町立向小)

### 【教諭等】

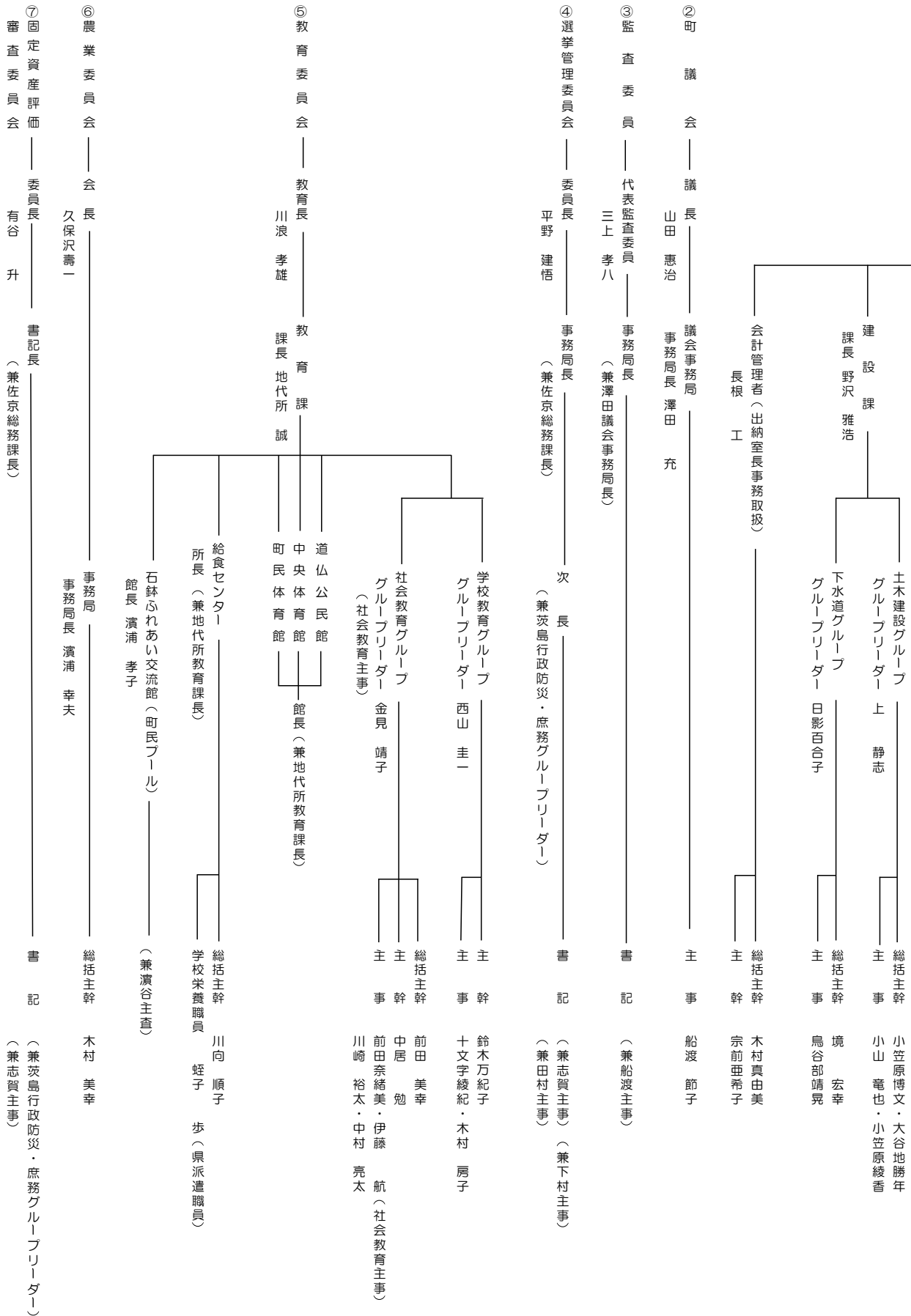
赤保内小 教諭 小泉 梨夏(新採用)  
赤保内小 教諭 竹井 亮太(八戸市立根城小)  
赤保内小 講師 深澤美加子(赤保内小)  
道仏小 教諭 寅谷 恭子(赤保内小)  
道仏小 教諭 千葉 智子(南部町立剣吉小)  
道仏小 総事主幹 小杉 雅永(南部町立杉沢中)  
道仏小 養護助教 馬場奈菜子(道仏小)  
石鉢小 教諭 佐藤 憲二(小舟渡小)  
石鉢小 教諭 久保わか子(南部町立名久井小)  
石鉢小 教諭 大前佳代子(県立八戸第二養護学校)  
石鉢小 教諭 遠藤 彩華(新採用)  
石鉢小 講師 音喜多祥子(石鉢小)  
石鉢小 講師 田邊 尚史(石鉢小)  
石鉢小 非常勤 小泉 道子(石鉢小)  
大蛇小 養護助教 馬場 絵里(大蛇小)

### 【教諭等】

小舟渡小 教諭 北澤 茂(県社会教育センター)  
小舟渡小 臨時事務 松橋 敬子(八戸市立種差小)  
小舟渡小 非常勤 小泉 道子(石鉢小:兼務)  
階上小 養護助教 神山みつき(階上小)  
階上小 臨時事務 野呂めい子(階上小)  
道仏中 教諭 小峠 和広(南部町立福地中)  
道仏中 教諭 佐々木 修(五戸町立五戸中)  
道仏中 養護教諭 川守田夕紀(八戸市立是川小)  
道仏中 非常勤 大高麻莉乃  
階上中 教諭 磯部真喜子(道仏中)  
階上中 教諭 尾崎 裕子(階上中:再任用)  
階上中 教諭 百目木美佐紀(新採用)  
階上中 教諭 畑中 麻希(八戸市立第三中)  
階上中 事務主任 濱登 誠(道仏小)  
階上中 講師 木村 新(階上中)  
階上中 講師 山本 樹理(平内町立西平内中)  
階上中 講師 成田 弘子(階上中)  
階上中 非常勤 佐々木容子(五戸町立五戸中)



# 階上町の行政組織



# 3.11 あの震災を忘れない

## ～東日本大震災から5年が経過～

あの日から5年。平成23年3月11日、東日本大震災が発生。町では、震災から復旧・復興するため、様々な取り組みをしています。今回は、3.11津波防災行事と研修会を紹介するとともに、約1年間の復興に向けた主な取り組みをお知らせします。

### 3・11津波 防災行事

東日本大震災の発生から5年が経過することから、あの震災を風化させないため、町は never forget 3・11津波防災行事を3月11日に開催しました。



大蛇小学校グラウンド内の津波記念の碑前で開会式を行い、大蛇・道仏・小舟渡小学校の代表児童3人が「大震災で体験したことを風化させることなく、地域の絆のもと未来へ伝えていきます」と誓いの言葉を宣言。浜谷豊美町長は「自らの命は自ら守るということを常に意識していただき、自助・共助・公助の力を合わせ、今後も災害による人的被害を出さないよう共に協

力していく」とあいさつしました。

その後、完成したばかりの大蛇さざ波歩道橋や津波避難誘導標識を利用し、大蛇三地区集会所までの避難訓練を実施。緊急時の動き方を訓練しました。

避難訓練後、町職員や町消防団、階上分署、防犯指導隊が沿岸部をパレード。「津波防災に対する意識を高め、災害に対する備えを深めましょう」と呼び掛けました。当日は厳しい寒さでしたが、小学校児童らがパレードを行う町消防団らに手を振って応援しました。

### 3・11津波 防災研修会

同日午後、3・11津波防災研修会を開催。青森県情報システム課の職員を講師に迎え「緊急時情報案内人」育成講座を開催しました。

緊急時情報案内人とは、緊急情報の入手方法や確かな情報源の見極め方などを修得し、情報をうまく入手できない人を支える人のこと。自主防災組織や町消防団、役場職

員など合わせて93人が受講し、防災・減災のために重要な技術を修得しました。

講師の県情報システム課越前美奈子主幹は「もしもの時に生き残る情報力を身に付けるためには、日頃からICTに慣れ親しんでおく必要があります。情報力の高い人が情報力の弱い人を助け、支える気風を育むことが大切です」とあいさつ。講座の最後に認定試験が行われ、受講者に緊急時情報案内人認定証が授与されました。

### あの震災を忘れない

あの震災で犠牲になられた方へ哀悼の意を表し、震災が発生した14時46分に全町で黙祷を行い、防災意識を高める決意を新たにしました。



### この1年の主な取り組み状況



- 27年3月31日 町消防団第4分団の屯所とポンプ車を更新
- 27年8月29日 防災リーダー塾開催
- 27年12月22日 大蛇踏切・追越浜線避難路整備完了
- (大蛇さざ波歩道橋完成)
- 28年3月11日 never forget 3・11津波防災行事および研修会の実施
- 28年3月25日 津波避難誘導標識等設置工事完了
- 28年3月31日 19自主防災組織に防災士が誕生



## 高齢者叙勲

元階上町議会議員の山田昭治  
さんが受章しました。

### 旭日単光章 山田 昭治（88歳・田代）

山田さんは、昭和54年から平成7年までの16年間にわたり、階上町（村）議会議員を務められ、その間、平成3年から平成7年までの4年間は副議長としての重責を担いつつ、町の産業経済の振興発展と住民福祉の向上に大きく貢献されました。

教育にも深い関心を持ち、「町勢発展の原動力は

青少年の教育向上にある」との認識のもと、小中学校新校舎などの教育施設の整備充実を推進。さらには町民一人一人の健康増進と体育施設の充実を説き、中央体育館や町民プールの建設に尽力されました。また、山田さんは町議会議員のみならず、国民健康保険運営協議会委員や公民館運営委員会委員を歴任され、中でも、町消防団第2分団

分団長を務められるなど、地域社会における重要な役割を果たされてきました。

3月1日、浜谷豊美町長より勲章と勲記の伝達が行われました。浜谷町長は「町のために長年ご尽力いただきありがとうございます」と栄誉を称えました。



## 30年勤続スポーツ推進委員表彰受賞

町スポーツ推進委員の宗前律子さん（野場中）が、30年勤続スポーツ推進委員表彰を受賞しました。

宗前さんは昭和61年に階上町体育指導委員（現スポーツ推進委員）に任命されて以来30年間、各種スポーツの指導や助言を行い、地域のスポーツ振興に貢献してきました。25年からは三八地区や県の役員も務め、町はもとより県内の体育行政に携わっています。

この活動が認められ、全国スポーツ推進委員連合から表彰されたものです。

表彰された宗前さんは「スポーツ推進委員の研修で軽スポーツを学んでいく中で、団体のあり方を学べたのはよかったです。実生活で様々な人と接していくときに、スポーツ推進委員の研修が生きてきました。今まで学んだこと

### 宗前律子さん

を若い人たちにどんどん教えていきたい」と抱負を語っていました。



## 地域のため防災啓発活動

### 道仏少年消防クラブ

うと一生涯懸命呼び掛けました。

町消防団第4分団は、昭和8年3月3日に襲来した三陸沿岸大津波の風化を防ぐことを目的として、毎年3月上旬に防火・防災に対する啓発活動を行っています。

3月6日に行われた今年の啓発活動では、第4分団のほか、昨年12月24日に結成したばかりの道仏少年消防クラブ員約20人も参加しました。

当日、啓発活動に参加した団員とクラブ員は泊川神社へ移動。地域の安全を祈願しま

した。その後、第4分団屯所へ移動した団員とクラブ員は、防火・防災の呼び掛けを開始。火の用心を訴えるのぼりを立てたりヤカーを引き、拍子木をカンカンと鳴らしながら行進しました。

「私たちは道仏少年消防クラブです。地域の皆さん、火事を出さないように注意しましょう」と駅前商店街で啓発活動を行ったクラブ員らは、地域の安全・安心の役に立



# 希望を胸に未来へ向かって

## 道仏中と階上中で卒業式

3月12日、道仏中学校で卒業証書授与式が行われました。同校の卒業式は今回で69回目となります。36人の卒業生が、未来へ向かって新たな道歩み始めました。

式では藤田浩司校長が「失敗を人のせいにならず、成功におごらず、誠実さを大切にしてください」と式辞。卒業生代表の加賀裕貴くん(写真上)が「次は皆さんがこの道仏中を創る番。伝統に皆さんらしさを加え、母校をさらに発展させてください」と在校生に向けて答辞を述べました。



また同日、階上中学校でも卒業証書授与式が行われました。今回で45回目となる同校の卒業式。96人の卒業生が、希望を胸に新たな道への第一歩を踏み出しました。

式では加藤司校長が「階上中で培った志を持ち、これから歩む道の壁に自らぶつかって行ってください」と式辞。卒業生代表の山崎達也くん(写真下)が「僕たちはこれから新たな夢に向かって、志を持ち歩き始めます。笑顔で旅立ちます」と在校生に向けて答辞を述べました。



# 民俗資料目録・資料台帳が完成

## 八戸学院大学連携事業

町教育委員会と八戸学院大学は、連携事業の一つとして、昨年5月から民俗資料収集館に所蔵されている民俗資料の整理を行い、台帳および目録を作成しました。

今回の資料整理は昭和58年の資料館開館以来となる大規模なものです。開館当初の資料数は700点程度でしたが、寄贈・収集を重ねるたびに増え、現在では1723点を数えるまでになりました。

3月7日、根城隆幸八戸学院大学教授が川浪孝雄教育長を訪れ、民俗資料台帳および目録を受け渡し、作業の完了を報告しました。根城教授は「町内の小中学校での教育など様々な場面で活用してもらいたい」と話していました。

根城教授をはじめ八戸学院大学生や町歴史研究会等、多くの協力を得て作成された台帳は今後の資料管理に活用するほか、町内小中学校や関係



施設に配布し、社会教育に活用されます。

# 町の体育振興に貢献

## 町体育協会・はしかみJr.スイミングクラブがダブル受賞

町体育協会とはしかみJr.スイミングクラブが青森県教育委員会より表彰されました。

町体育協会は青森県社会体育優良団体表彰を受賞。昭和35年に発足以来、20年以上にわたり「はしかみつじマラソン大会」を開催するなど、町民の健康づくり、スポーツ振興への取り組みが認められたものです。

立以来、子どもたちの健全育成や体力・健康づくりのため10年間にわたり、小中学生対象の水泳教室開催が認められたものです。

3月14日、2団体が浜谷豊美町長に受賞報告に訪れました。畑中弘實町体育協会長は「受賞を励みにして、これからもスポーツ振興に取り組んでいきたい」と、水梨子広恵はしかみJr.スイミングクラブ代表は「これからも子どもたちの体力・健康づくりに貢献

はしかみJr.スイミングクラブは青森県優良スポーツクラブ表彰を受賞。平成17年の設

していききたい」と受賞の喜びを語りました。



# 多彩な芸能で春の訪れを感じて

## 第46回階上町南部芸能発表会開催

3月6日、ハートフルプラザ・はしかみを会場に、第46回階上町南部芸能発表会が開催されました。

階上町南部芸能協会（中城功会長）主催で行われたこの発表会。道仏神楽や赤保内駒踊り、鳥屋部えんぶりなどといった郷土芸能をはじめ民舞踊、新舞踊、民謡など、多彩な芸能を各支部が披露しました。また、友情出演として田



代盆踊愛好会や赤保内盆踊り愛好会が出演。それぞれナニヤドヤラを披露しました。その他にもゲスト出演としてライズはしかみによるチャリディングやフラダンスの披露も行われ、発表会に花を添えました。

「南部餅つき踊り」は、もち米が実った喜びを表現した踊り。その由来のとおり観客に喜んでもらおうと、踊りの終了後につきたてのお餅が振舞われ観客に満面の笑顔が広がりました。

様々な演目が披露されるたびに、観客からは盛大な拍手が送られており、中城会長があいさつで話した「発表会が終われば春が訪れる」との言葉どおり、その盛会な様子は春の訪れを感じさせるものでした。

## 図書だより 今月のおすすめ本

■ハートフルプラザ・はしかみ ☎ 88-2522

今月の注目



『異類婚姻譚』  
本谷有希子 著

その他おすすめ

『死んでいない者』 滝口悠生 著  
『知って得する、科学と技術のお話』  
東京応化科学技術振興財団 編集  
『くっついた』 三浦太郎 著  
『パンツのはきかた』 岸田今日子 著  
『ぶうさんのブー』 100%ORANGE 著 …など

■石鉢ふれあい交流館 ☎ 80-1671

今月の注目



『指先の運動・折り紙手芸』  
ブティック社 監修

その他おすすめ

『アスクリムの皇帝』 柴田元幸 訳  
『働く人たちのひみつ』  
学研パブリッシング 発行  
『東奥俳句集』 東奥日報 発行  
『南部暮らしの風土記』

古里淳 著 …など

■道仏公民館 ☎ 89-2110

今月の注目



『つまをめぐらば』  
青山文平 著

その他おすすめ

『君の臍臓をたべたい』 住野よる 著  
『だるまさんが』 かがくいひろし 著  
『つみきでとんとん』 竹下文子 著  
『つかみかおどんなかお』 柳原良平 著 …など

◆貸出時間◆

[ハートフルプラザ・はしかみ]

9～19時（月～土、日・祝日）

[道仏公民館]

9～17時（月～金）※土曜は15時まで

[石鉢ふれあい交流館]

9～19時（火～土、日・祝日）

おすすめ本は、紹介した図書室以外にも入荷することがあります。入荷状況は各館に問い合わせてください。

# ごみ情報

No.30

## 行列ができる ごみのお悩み相談所

今一度ごみ出しのルールについて確認しよう！



### Q1. なぜごみ出しは収集日の朝8時までなの？

A. ごみ収集は朝8時から開始しますが、いつも同じルート、同じ時間帯で収集するとは限りません。収集されずにそのまま放置されるのを防ぐためにも必ず守ってください。

### Q2. 収集日を守らないで出されたゴミはどうなるの？

A. 収集日を守らないと、適正に出されたごみと混ざり、混合品となるためどちらも収集されません。どなたかがそのごみを分別して適正に排出しない限り、その集積所にごみが溜まり、利用する人に迷惑が掛かります。

### Q3. 八戸市みたいにゴミ袋の指定はないの？

A. 町ではゴミ袋の指定はしていません。しかし、収集の都合上、中身が見えない黒や青の袋、さらに他市町村の指定袋で出されたごみは収集していません。ゴミ袋は透明、または半透明の袋を使用してください。

ルールを守り、人や環境にやさしい町にしましょう！



【問】町民生活課 生活環境グループ ☎ 88-2119

## 春のクリーンアップデー

自分たちの町は自分たちできれいに！

# 4月17日

日頃通る道、自分たちの住む地域のごみを拾い、きれいな町にしましょう！  
(ご自宅の不用品や家電製品などを出さないでください。)

「隣の土地の草木が茂っていて虫が発生して困る」、「木の枝が伸びてきて窓ガラスに当たっている」など、苦情が多く寄せられています。自分の所有地は自分で草刈りや枝払いを定期的に行うなど、適正な管理をお願いします。



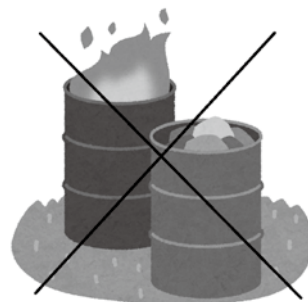
【問】町民生活課 生活環境グループ ☎ 88-2119

## 野焼きの禁止について

ごみ等の野外焼却は禁止されています。(廃棄物の処理及び清掃に関する法律第16条の2)

例外として、どんど焼きや農業・林業等を営むためのあぜ道の草や下枝等の焼却は認められますが、あらかじめ「消防署への届け出」が必要となります。

しかし、火災と紛らわしい煙等により近隣住民の生活環境に支障を来した場合は、例外から外れます。



【問】町民生活課 生活環境グループ ☎ 88-2119

# 5月2日(月)は

軽自動車税の納期限です。

忘れずに納めましょう。

【問】税務課 収納グループ ☎ 88-2114

# 町民温水プール

## 4月23日(土) オープン!!

<当日無料開放>

時間 13:00~21:00

【問】石鉢ふれあい交流館 ☎ 80-1671

# 合併浄化槽設置を補助します

町では適切な生活排水の処理による住環境改善の取り組みとして、下水道事業実施区域以外の地域で合併浄化槽への転換補助を行っています。これまでたくさんのご利用をいただいておりますが、より一層の転換促進を図るため27年4月から32年3月までの間、補助金額を増額しています。

工事を考えている人はお気軽にご相談ください。なお、この補助制度は数に限りがありますので、定数に達した場合は締め切らせていただきます。

## ■申請期限

4月11日（月）から12月22日（木）まで

## ■対象地域

階上町内全域（大蛇地区漁業集落排水処理区域および石鉢・赤保内処理区公共下水道事業認可区域は除く。）

## ■対象建物

専用住宅および併用住宅で、単独浄化槽またはくみ取り式から変換する場合。新築住宅への浄化槽設置は対象外です。

## ■補助を受ける際の注意事項

補助金交付にあたっては、事前に工事施工予定業者を通して町に申請していただき、補助金交付決定後に工事に取り掛かることになります。工事完了後に申請をされても補助金は交付できませんのでご注意ください。

## ■補助金額

住宅延べ面積	浄化槽の大きさ	補助金限度額	募集基数
130㎡以下	5人槽	529,000円	6基
130㎡超	6～7人槽	662,000円	13基
2世帯住宅	8～10人槽	897,000円	1基

【問】建設課 下水道グループ ☎ 88-2120

# 新築住宅費用の一部を補助します ～階上町新築住宅支援事業の募集案内～

町民の生活環境の向上を図り、町内の住宅関連産業を中心とした地域活性化を促進するため、町内に自己居住用住宅を新築する人に費用の一部を補助します。

## ■補助内容

対象者	○町内に住民登録している人、または工事完了後町内に転入する人 ○町税などの滞納がない人
対象工事	○町内業者が施工する住宅、または町外業者が町内業者と下請契約を締結して施工する住宅 ○対象工事費が1,000万円以上（税込）の工事、または町外業者が町内業者と下請契約した契約額の合計が1,000万円以上（税込）の工事
補助率・補助上限額	いずれも契約額1,000万円以上（税込）の1%で限度額は30万円。

## ■申請締切

**12月28日（水）**

※詳しくは、町ホームページで確認するか建設課に問い合わせてください。



【申・問】建設課 土木建設グループ ☎ 88-2118

# 教育委員会評価を実施しました

地方教育行政の組織及び運営に関する法律第26条により、教育委員会はその権限に属する事務の管理および執行について点検および評価を行い、その結果を公表することになっています。

このたび、26年度の実績評価を行い、階上町議会に報告しました。その報告書を町ホームページに掲載しましたのでお知らせします。

また、道仏公民館、石鉢ふれあい交流館等の施設でも報告書を備えておりますので、あわせてご活用ください。



【問】教育課 学校教育グループ ☎ 88-2495

# 軽自動車税のお知らせ

4月1日現在、町内に原動機付自転車、軽自動車、小型特殊自動車および二輪の小型自動車を持つ人に軽自動車税が課税されます。

○納期限日 5月2日(月)

## ■軽自動車税の減免について

身体に障がいのある人、知的障がいのある人、精神障がいのある人のために使用される軽自動車等または、公益のため直接専用するものと認める軽自動車等で、一定の要件に該当するものについては、申請により軽自動車税を全額免除します。軽自動車税の減免を受けようとする人は4月25日(月)までに申請してください。

## 27年度税制改正に伴い、28年度から 軽自動車税の税率(税額)が変わります。

### 原動機付自転車、小型特殊自動車、軽自動車(二輪、雪上用)、二輪の小型自動車

全ての車両に新税率が適用されます。

種 別	現行税率	新税率
原動機付自転車	50cc以下	1,000円
	90cc以下	1,200円
	125cc以下	1,600円
	ミニカー	2,500円
小型特殊自動車	農耕用	1,600円
	その他	4,700円
軽自動車	二輪(250cc以下)	2,400円
	雪上用	2,400円
二輪の小型自動車(250cc超)	4,000円	6,000円

### 軽自動車(三輪、四輪)

最初の新規検査を受けた年月により、適用される税率が異なります。

最初の新規検査を受けた年月…自動車検査証に記載されている初度検査年月または初度検査年

種 別	現行税率	新税率	重課税率		
軽自動車(三輪)	3,100円	3,900円	4,600円		
軽自動車(四輪)	乗 用	営業用	5,500円	6,900円	8,200円
		自家用	7,200円	10,800円	12,900円
	貨物用	営業用	3,000円	3,800円	4,500円
		自家用	4,000円	5,000円	6,000円

現行税率… 27年3月31日までに、最初の新規検査を受けた車両

新税率… 27年4月1日以降に、最初の新規検査を受けた車両

重課税率… 28年4月1日時点で、最初の新規検査から13年を経過した車両

### 軽自動車(三輪、四輪)のグリーン化特例(軽課)

27年4月1日から28年3月31日までに新規取得した三輪以上の軽自動車で、排出ガス性能および燃費性能の優れた環境負荷の小さいものについて、28年度分の軽自動車税を軽減します。

種 別	軽課税率				
	適用車両	(a)	(b)	(c)	
軽自動車(三輪)		1,000円	2,000円	3,000円	
軽自動車(四輪)	乗 用	営業用	1,800円	3,500円	5,200円
		自家用	2,700円	5,400円	8,100円
	貨物用	営業用	1,000円	1,900円	2,900円
		自家用	1,300円	2,500円	3,800円

(a) 電気自動車および天然ガス自動車

17年排出ガス基準75%低減達成車のうち、

(b) 乗 用：32年度燃費基準値+20%達成車  
貨物用：27年度燃費基準値+35%達成車

(c) 乗 用：32年度燃費基準達成車

貨物用：27年度燃費基準値+15%達成車

【問】 税務課 収納グループ ☎ 88-2114

# 定期予防接種のお知らせ

## 高齢者肺炎球菌

- 対象者 町民で平成28年度に右の表の年齢になる人（対象者には4月上旬に個別通知をしています。）  
その他に、60歳以上65歳未満で、心臓、腎臓、呼吸器またはヒト免疫不全ウイルスによる免疫の機能に一定の障がいがある人。
- 実施期間 4月1日～平成29年3月31日
- 接種場所 受託医療機関
- 接種回数 1回（23価莢膜ポリサッカライドワクチン）
- 接種料金 3,000円（生活保護世帯の人は無料）
- 持ち物 予診票、健康保険証など

年齢	生年月日
65歳	S26.4.2～S27.4.1 生まれ
70歳	S21.4.2～S22.4.1 生まれ
75歳	S16.4.2～S17.4.1 生まれ
80歳	S11.4.2～S12.4.1 生まれ
85歳	S 6.4.2～S 7.4.1 生まれ
90歳	T15.4.2～S 2.4.1 生まれ
95歳	T10.4.2～T11.4.1 生まれ
100歳	T 5.4.2～T 6.4.1 生まれ

### 注意事項

高齢者肺炎球菌は、過去に接種したことがある人は対象になりません。今年度対象者の接種期間は今年度のみです。5年ごとに対象になるものではありません。

## 麻しん・風しん2期

- 対象者 町民で平成22年4月2日から平成23年4月1日までに生まれた人（対象者には4月上旬に個別通知をしています。）
- 実施期間 4月1日～平成29年3月31日（期間を過ぎると対象外）
- 接種場所 受託医療機関
- 接種回数 1回（麻しん風しん混合ワクチン）
  - 麻しんまたは風しんのいずれかにかかったことがある人は、混合ワクチンの接種対象者となります。
  - 麻しん風しんの両方にかかったことがある人は、接種対象者から除く必要があるため、必ず担当までご連絡ください。
- 持ち物 予診票、母子健康手帳



## 日本脳炎2期

積極的勧奨の差し控えにより2期の接種が十分に行われていないため、次の対象者に勧奨を行います。

- 対象者 町民で平成19年4月2日から平成20年4月1日までに生まれた人  
町民で平成10年4月2日から平成11年4月1日までに生まれた人（対象者には4月上旬に個別通知をしています。）
  - 実施期間 4月1日～平成29年3月31日（期間を過ぎると対象外）
  - 接種場所 受託医療機関
  - 接種回数 1回（乾燥細胞培養日本脳炎ワクチン）
    - ※ただし、1期の予防接種が終了していない人については定期接種の対象となることから、不足分の予診票を送付しますので担当までご連絡ください。
  - 持ち物 予診票、母子健康手帳
- ※母子健康手帳を紛失した人は担当までご連絡ください。

【問】保健福祉課 健康増進グループ ☎88-2219

## 納税には便利な口座振替をご利用ください

口座振替制度は、町税等の納期限日に金融機関の預貯金口座から自動的に振り替える便利・安全・確実な方法です。※各納期限の1カ月前までに取扱金融機関に申し込んでください。

### 《申し込みに必要なもの》

通帳、通帳届出印鑑、納税通知書

### 《口座振替できる町税等》

軽自動車税、固定資産税  
町県民税、国民健康保険税  
介護保険料、後期高齢者医療保険料

### 《取扱金融機関》

青森銀行（本・支店）、青い森信用金庫  
みちのく銀行（本・支店）、八戸農業協同組合階上支店  
青森県信用漁業協同組合連合会（階上代理店）、ゆうちょ銀行

【問】税務課 収納グループ ☎88-2114

# 「協働の健康づくり支援事業」を募集します!

町では、それぞれ地域が持つ個性や環境、伝統などを生かし自らが進める「健康な地域づくり」において、健康寿命の延伸や地域の活性化に直結する事業について補助金を交付し、その活動を支援します。

## 応募資格・要件

- ①行政区
- ②町内において組織されたグループまたは団体
  - ・目的、名称、代表者（会則）が定められていること。
  - ・代表者が町内に在住、在勤または在学していること。
- ③政治活動、宗教活動、営利活動および他の公的助成を受けている活動でないもの。

## 対象事業

健康づくりに関する、継続的に取り組む階上町協働のまちづくりに関係する分野のソフト事業

### ＜対象事業例＞

- ①運動…ウォーキング、体操、ダンスなど
- ②食生活…生活習慣病予防に関する活動
- ③こころ…ストレスの低減、睡眠の確保などに関する活動

## 支援期間

4月1日から29年3月31日までの1年間。

## 補助基準

助成率は補助対象経費の2分の1以内。

助成限度額は10人以上30人以下で10万円、31人以上で20万円とします。

## 応募方法

事業実施計画書および団体概要調書に所要事項を記載の上、持参により提出してください。事業実施計画書および団体概要調書は、保健福祉課に備え付けてあります。

## 応募期間

4月20日から5月31日まで



【申・問】保健福祉課 健康増進グループ

☎88-2162

# 28年度 農地賃借料情報・農作業標準賃金のお知らせ

## ■農地賃借料情報（10 a 当たり）

この一覧表を参考に、ほ場条件や作業の難易度を考慮し、当事者間で協議の上、決めてください。

区分	締結(公告)された地域名	平均額	最高額	最低額	データ数
田(水稲)の部	階上町全域	8,000円	9,000円	8,000円	29件
畑の部	階上町 長いも	7,000円	10,000円	3,300円	8件
	全域 普通畑	4,800円	8,000円	2,000円	102件

※データ数は、集計に用いた締結(公告)件数。金額は算出結果を四捨五入し100円単位。

## ■農作業標準賃金

区分	作業別	単位	金額	区分	作業別	単位	金額
農業機械による作業	田耕起	10 a 当たり	5,600円	水田	田植	8時間労働	5,600円 (男女共同額、まかないなし)
	畦ぬり(片側)	1 m 当たり	30円		除草		
	畑耕起		5,600円		刈取		
	代かき		6,000円	畑	一般作業		
	田植		6,200円	乾燥	水分25%未満	玄米1俵 当たり	1,320円
	バインダー(結束ひもつき)	10 a 当たり	7,000円				水分25%以上
	脱穀		6,000円				
	コンバイン(田・稲)		12,100円				
	コンバイン(畑・麦)		9,100円				

【問】農業委員会 ☎88-2946



## 国保・後期高齢者医療からのお知らせ

# 28年度からの入院時に係る食事代について

医療機関を受診した際の、入院時の1食当たりの食事代は下表のとおりとなっています。

住民税非課税世帯の人と低所得者Ⅰ・Ⅱの人は「限度額適用・標準負担額減額認定証」が必要となりますので、保健福祉課②番窓口で申請してください。

所得区分		入院時の1食当たりの食事代 (28年4月から)
国保 (70歳未満)	国保(70歳以上) および後期高齢者医療	
住民税 課税世帯	現役並み所得者(負担割合3割の人)	360円
	一般	
住民税 非課税世帯※1	低所得者Ⅱ※1	210円(過去1年の入院日数が90日以下)
		160円(過去1年の入院日数が91日以上)※3
	低所得者Ⅰ※2	100円

※1 同一世帯の世帯主および被保険者が住民税非課税の場合(後期高齢者医療の場合、世帯員全員が住民税非課税であること)。

※2 同一世帯の世帯主および被保険者が住民税非課税であり、所得金額が全て0円(公的年金収入が年額80万円以下)の場合(後期高齢者医療の場合、世帯員全員が住民税非課税であり、所得金額が全て0円であること)。

※3 保健福祉課②番窓口で、長期入院該当申請が必要となります。

その他ご不明な点は、問い合わせてください。

【問】保健福祉課 健康増進グループ ☎88-2219

青森県後期高齢者医療広域連合 ☎017-721-3821

## パブリックコメントを募集しています (町民の皆さんからの意見)

### 《募集対象》 階上町地域公共交通網形成計画(案)

本町には、地域公共交通としてJR八戸線、広域路線バス、コミュニティバス、タクシーが運行しており、町民生活の足として、また観光客の移動手段として重要な役割を果たしています。本計画は、地域公共交通の基本計画として策定するものです。

このたび、当該(案)を取りまとめましたので、これを公表するとともに、広く町民の皆さんの意見を反映するため、意見募集を行います。

#### ■意見を提出できる人

- 町内に住所を有する人
- 町内に勤務・通学している人
- 町内に事務所または事業所を有する個人、団体

#### ■提出方法

意見募集用紙に、住所、氏名(法人・団体などの場合は所在地、名称および代表者名)、電話番号および意見内容を記入し、持参、郵送、FAXまたは電子メールで提出してください。計画(案)および意見募集用紙は町ホームページに掲載しています。また、総合政策課にも設置しています。

#### ■募集期限

4月28日(木) 17:00必着

【問】総合政策 政策推進グループ ☎88-2113

# 特定健診でああなたの塩分摂取量が分かります

尿中塩分量測定は、健診の際の尿検査と一緒に実施できますので、健診を受けるだけで簡単に塩分摂取量を知ることができます（八戸市総合健診センターで受診した場合に限ります）。

厚生労働省では、昨年度より塩分摂取量の目標量を男性 8.0g/日未満、女性 7.0g/日未満に変更しています。町では、昨年度より循環器病の予防に取り組んでおり、今年度からの健診に、尿中塩分量測定を導入することにしました。ぜひ、健診を受けていただき、普段の塩分摂取量を確認してください。

## ○八戸市総合健診センターで実施できる健（検）診

健診項目（対象者）		検査内容	料金	健診日・申込方法
国保・後期の人	特定健診 （40歳以上）	身体計測、血圧測定 採血、採尿、心電図 眼底・眼圧、聴力 尿中塩分量測定（新規追加）	40～69歳 500円 70歳以上 無料 心身障害者* 無料	<b>■健診日</b> ①特定健診・がん検診 月～金曜日（祝日を除く） 受付時間 7:30～9:30 ②乳がん・子宮頸がん検診 水～金曜日の午後 受付時間 12:15～12:45  ※心身障害者：身体障害者手帳1～4級、愛護手帳、精神保健福祉手帳を持っている人  <b>■注意</b> 胃がん検診と婦人科超音波検査は、同じ日に受診できません。  <b>■申し込み先</b> 八戸市総合健診センター ☎45-9131
	国保・後期人間ドック （30歳以上）	特定健診の内容＋ 胃・肺・大腸がん検診 腹部超音波検査	30～39歳 5,000円 40～69歳 2,500円 70歳以上 2,000円	
町民なら誰でも （年齢や性別に応じて）	生活習慣病予防健診 （30～39歳）	身体計測、血圧測定 採血、採尿、視力、聴力 心電図、胸部X線撮影	30～39歳 3,000円	
	胃がん検診 （40歳以上）	バリウムによる検査	各500円 ※特定健診と一緒に受診できます。  	
	肺がん検診 （40歳以上）	胸部レントゲン撮影		
	大腸がん検診 （40歳以上）	便の潜血反応検査		
	乳がん検診 （40歳以上の偶数年齢の女性）	視触診＋乳房X線撮影（マンモグラフィー）		
子宮頸がん検診 （20歳以上の女性）	内診、細胞診			

※がん検診は、保険証の区別なく受診できます。職場でがん検診がない場合は、ぜひ町のがん検診を受診してください。

## ○階上町優先日のお知らせ<<西部地区>>

※調整中の日程があります。変更がありましたら広報はしかみ5月号でお知らせします。

バス運行	行政区	特定健診・人間ドック・がん検診	婦人がん検診
送迎バス運行日	角柄折・鳥屋部	6月13日（月）	6月9日（木）
	金山沢	6月15日（水）	6月10日（金）
	平内・晴山沢・田代	6月30日（木）	6月23日（木）
バス運行なし	全地区	6月25日（土）※調整中	6月30日（木）

○優先日を利用する場合、広報はしかみ5月号折り込みチラシを確認し申し込んでください。

○優先日以外に受診する場合は、八戸市総合健診センター（☎45-9131）へ直接申し込んでください。

○受託医療機関での受診を希望する場合は、担当まで問い合わせてください。

【問】保健福祉課 健康増進グループ ☎88-2162



# 楽しいがいっぱい!

子育て支援センター  
子育てサークル 活動情報



## ◆◆スケジュール◆◆

就園していない子どもが対象です。  
親子で楽しみませんか。

地域子育て支援センター「すこやか〜む」

子育てサークル「にこにこクラブ」

期日	活動内容
5/12 (木)	野菜を育てよう
5/19 (木)	<p>&lt;子育て講座&gt; 「いちご狩りに出かけよう」 ※場所はアグリの里です。 住所：おいらせ町向山東2丁目2-1684 現地集合・現地解散となります。 ※料金など 30分食べ放題 大人700円 3歳以上500円 3歳未満無料 ※要申し込み(4/28まで ☎89-2210)</p>
5/26 (木)	園庭遊具であそぼう
<p>[場 所] 道仏保育園 [時 間] 10:00~12:00 [利用料] 子ども1人につき100円 *保育園裏の駐車場をご利用ください。</p>	

期日	活動内容
5/20 (金)	<p>かんたんおやつをつくろう! (場 所) 石鉢ふれあい交流館 (時 間) 10:00~12:00 (参加費) 子ども1人につき100円 (持ち物) エプロン/三角巾</p>

■スケジュールは町ホームページにも掲載しています。(トップページ>くらしの情報>子育て・教育>子育てサークル)

【問】保健福祉課 健康増進グループ ☎88-2219  
道仏保育園(地域子育て支援センター) ☎89-2210

## ちょこっと国保 No.28 保険の切り替え手続きを忘れずに

就職や転出など異動の多い季節です。健康保険が変わったときは、14日以内に忘れずに切り替えの手続きをしましょう。

※届け出が遅れても、その事実発生日までさかのぼって国保の資格取得・喪失が適用されます。

○加入の届け出が遅れた場合…さかのぼった分の国保税がまとめて課税され、一度に納付する金額が大きくなってしまいます。

○やめる届け出が遅れた場合…社会保険加入後に国保の保険証を使って受診した場合、国保が負担した医療費(7~9割)を返還していただきます。

### ■届け出に必要なもの

①国保に加入するとき：健康保険資格喪失証明書

②国保をやめるとき：国保の保険証(対象者全員分)、社会保険の保険証(対象者全員分)

※上記の他に、世帯主および対象者の個人番号確認書類、窓口に来る人の本人確認書類とはんこが必要になります。

■届け出場所 町民生活課④番窓口

【問】保健福祉課 健康増進グループ ☎88-2219

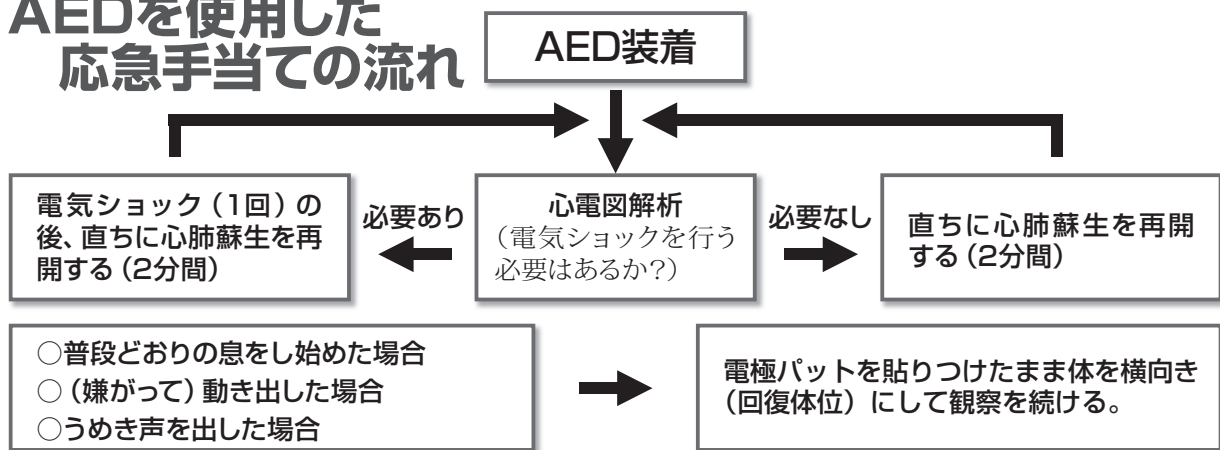
# 防災ガイド file.27 いざというときの応急手当て②

## AEDの使い方

AED（自動体外式除細動器）とは、心肺停止状態の傷病者に対し電気ショックを実施し、心臓を正常な状態に戻す可能性がある機器です。

- AEDのふたを開け、電源を入れます。自動的に流れる音声メッセージに従って操作を行い、傷病者に装着してください。
- AEDは自動的に傷病者の心電図を解析し、電気ショックの必要性を判断します。必要な処置が音声メッセージで指示されますので、従って処置してください。
- 心肺停止から早期にAEDを使用することにより、心肺停止状態の傷病者の蘇生・社会復帰の確率を高めま。現場にAEDがある場合は、積極的に使用しましょう。

### AEDを使用した 応急手当ての流れ



【問】総務課 行政防災グループ ☎88-2873

## 階上町の最新の歴史文化研究を掲載

### 郷土誌「はしかみ」第72号を刊行しました

町教育委員会では、町の豊かな自然と多彩な歴史文化を後世に伝えるため、昭和27年より郷土誌「はしかみ」を刊行しています。

#### ■第72号掲載内容

- 『赤保内と耳ヶ吠』、『野沢勝蔵氏について(一)』
- 『太田広城の足跡を辿る(一)』
- 『法霊祭礼の明治時代以降の名称の変遷』など

■価 格 1,000円(税込)

#### ■購入方法

教育委員会で購入、または電話・FAXで申し込んでください。  
(郵送の場合は、送料・手数料は購入者の負担となります)

【申・問】教育課 社会教育グループ ☎88-2698 / FAX 88-1803





## 平成28年度当初予算編成にあたって

（第1回町議会定例会にて）

町では、人口減少などによる町税収入の伸び悩み、業務の電算化や外部委託などの経常経費の増加、高齢化や医療の高度化による社会保障費の増加などの影響で、町の財政運営は、財政調整基金からの取り崩しや借金に頼らざるを得ない厳しい状況となっておりますが、今年度は、次の施策に重点を置いて予算編成をいたしました。

### I 『地域資源を生かした産業振興』に対する施策

担い手不足が喫緊の課題で、農業では国の新規就農総合支援事業の活用、水産業では町水産振興協議会による夏休み中の「海の学校」の開校、また、国の水産業競争力強化緊急施設整備事業を活用した「(仮称)ハマの駅」の整備など。

### II 『観光振興』に対する施策

三陸復興国立公園指定とみちのく潮風トレイルの認定以



来、観光客の増加に伴い、昨年度は国の事業で小舟渡廿一平公衆トイレと階上岳大開平休憩所の整備、今年度は自然環境整備交付金を活用した廿一平ステージ改修など。

### III 『まち・ひと・しごと創生総合戦略の展開』に対する施策

中学生までの医療費無料化や地域消防防災強化事業の継続と、新規に乳幼児健診時のフッ化物歯面塗布や妊婦の歯科健康診査を行う歯科保健事業への取り組みなど。

以上3つの施策のほか、路線バス、コミュニティバス、スクールバスを再編した新たな運行計画の策定をはじめ各種の事業を推進するとともに、財政の健全化にも取り組みます。

## 郷土の偉人 太田広城の道をたどる 第1巻

### 明治時代の青森県誕生を支えた偉人 太田広城が角柄折に生まれる

平成25年、大河ドラマにおいて「八重の桜」という会津の女性新島八重をモデルとした物語が放映されました。これが大変な人気を博したのは記憶に新しいことだと思えます。この時、後に三沢市谷地頭に洋式牧場を開設し地域発展に尽力した広沢安任という人物を人気俳優が演じ、物語に登場していました。



太田屋敷があったといわれる場所 (角柄折地区にある階上キューピー(株)工場付近)

この階上の地に生まれ、広沢安任と同じ時代に活躍し、共に青森県誕生に大きく貢献した偉人「太田広城」について今月号から毎月皆さんにお伝えしていきます。太田広城は八戸藩(県)の大参事を務めた後、北海道の奥尻島に渡り戸長(現町長)に就任、当時では先進的な政策を推進し、奥尻の発展に尽力した人物です。

階上の近代史を語る上でなくてはならない存在である太田広城について、分かりやすくお伝えしていきますので、地域の歴史への興味・愛着を持っていただくと幸いです。さて、時はさかのぼり天保9年(1838)、角柄折村(現角柄折地区)に領地を持つていた八戸藩士太田喜満多久容の次男として太田広城(幼名は耕介、直次郎)は生まれました。

↓ 次号に続く ↓

**町ホームページのバナー広告を募集します**

町ホームページに掲載する有料バナー広告を随時募集しています。事業PRなどにぜひご利用ください。

【料金】月額 5,400円  
 【規格】縦 60ピクセル×横 150ピクセル  
 GIF、JPEG、PNG形式で、10KB以内。  
 ※詳しくは問い合わせてください。

【問】総務課 行政防災グループ ☎ 88-2873

**広報に広告を掲載しませんか**

広報はしかみに掲載する有料広告を随時募集しています。事業PRなどにぜひご利用ください。

(作成部数 4,800部)

【料金】1号広告(5×18cm程度) 10,800円  
 2号広告(5×9cm程度) 5,400円  
 ※詳しくは問い合わせてください。

【問】総務課 行政防災グループ ☎ 88-2873

# 消防情報

火事・救急は  
119番へ

[消防情報案内]  
☎ 0180-991-888



# 交番情報

事件は 110 番へ  
階上交番 ☎ 88-2022  
田代駐在所 ☎ 88-2110

今月の早め点灯時間は  
午後 5 時 です。



## 国際テロの未然防止

### ■テロリストの標的

日本では、本年に伊勢志摩サミット、31年にラグビーワールドカップ大会、32年にオリンピック・パラリンピック東京大会が開催されます。大規模な国際スポーツ大会や国際会議等の開催は、国際テロ組織やテロを実行しようとする者にとって格好の攻撃対象となっており、日本を標的としたテロの危険性が高まっています。

まっけると言えます。  
■警察の取り組み

国際テロ対策で最も重要なことは「テロの未然防止」です。警察では県民の皆様や各自治体、民間団体等と連携した「官民一体となったテロ対策」に取り組み、国際テロの未然防止に努めています。

○周囲を気にしながら、主な  
皆さまへのお願い  
皆さまの日常生活の中で、次のことを見たり聞いたりした際は、直ちに警察へ通報してください。直ちにお願いいたします。

駅や大型商業施設等の周辺をうろついている人

○爆発物の原料となり得る薬品等を大量に購入する人

○インターネット上でテロ行為を称賛するなど、明らかにテロリストと関係がありそうな人

○不自然に大きなかばんなどを持っていく人

○人の流れに逆行した動きや1力所に立ち止まって周囲を観察している人

皆さまのご協力をよろしく  
お願いいたします。

## 住宅用火災警報器

住宅火災での死者の約7割は65歳以上の高齢者となっています。

寝ている間に発生した火災に気付かず、逃げ遅れが原因で命を落としているケースが多く発生しています。この逃げ遅れを防ぐために、皆さんのご家庭に『住宅用火災警報器』を設置するよう、20年から火災予防条例で義務付けられました。

『住宅用火災警報器』は、

火災が発生すると大きな音で知らせてくれるため、就寝中でもいち早く避難などの行動をとることができ、八戸広域圏内の市町村の設置率平均は79・1%で、階上町の設置率は71・7%で最下位となっています。まだ設置していないご家庭は早く設置し、火災からあなたの住まいと生命を守りましょう。

【問】八戸東消防署階上分署  
☎ (88) 2105

## 救急車を呼んだ際のポイント

■救急車を呼んだら用意する  
・保険証や診察券  
・普段飲んでる薬（お薬手帳）

■救急車が来たら伝える  
・事故や具合が悪くなった際  
の状況  
・救急隊が到着するまでの変化

・行った応急手当の内容  
・具合の悪い人の情報（持病、かかりつけの病院等）  
○救急車のサイレンが聞こえたら誘導に出ると到着が早くなります。

○火事・救急は☎119へ

## ほっとスルメールをご利用ください

<登録用メールアドレス>

anzenjoho@anshin.city.hachinohe.aomori.jp

町内の緊急・気象・火災情報などのメールを、携帯電話やパソコンで受け取れます。上記アドレスに空メールを送信し、登録手続きをしてください。(右のQRコードからも読み込めます)



## ●平成 28 年階上町交通事故発生状況

	3月31日現在	前年同期比増減
発生件数	8件	+4件
死者	0人	-1人
傷者数	10人	+5人
死亡事故ゼロ連続日数		429日

**募集**  
住宅建築施工科受講生  
および訓練見学説明会

青森職業能力開発促進センター八戸実習場では、職業訓練「住宅建築施工科」の6月期受講生を募集します。

○**応募資格** ハローワークに求職の申し込みをしている人

○**訓練内容** 木造住宅の施工方法に関する技術・知識の習得（建築CAD、構造材施工、内外装施工、測量技術など）

○**訓練期間**

6月13日～12月8日

○**定員** 15人

○**受講料**

無料（テキスト代等別途）

○**申し込み** ハローワークへ

4月6日～5月18日

■**訓練見学説明会**

訓練の内容を理解していただくため訓練見学説明会を開催します。

○**日時** ①②のどちらか選択

① 4月12日10時～12時

② 5月10日10時～12時

○**参加費** 無料

【**申・問**】青森職業能力開発促進センター八戸実習場

☎（73）5535

**公民館自主活動グループ 会員募集**

**陶芸サークル**

楽しく交流を深めながら、自分の作陶で発想を形にしてみませんか。

参加は随時受け付けています。

- 講師** 切金 正治 氏
- 場所** 陶芸作業所（道仏字浜久保アスナ公園隣）
- 開催期間** 5月～11月
- 活動日** 毎月1日～12日の間 金・土曜日  
毎月第1月曜日（講師来所）  
※詳細は別途お知らせ
- 時間** 9:30～15:30
- 募集人数** 30人程度
- 会費** 2,000円（粘土代実費）

【**申・問**】陶芸サークル代表 橋本  
☎ 090-8781-3969



**公民館自主活動グループ 会員募集**

**階上陶芸クラブ**

創作の喜びと技術の向上を目指し、各作品展等へ積極的に出品します。興味のある人ならどなたでも歓迎します。参加は随時受け付けています。

- 講師** 八戸焼窯元 渡辺 真樹 氏  
（青森県伝統工芸士）
  - 場所** 陶芸作業所（道仏字浜久保アスナ公園隣）
  - 開催期間** 5月～11月
  - 活動日** 毎月19日～30日  
火・水・金・土曜日  
※詳細は別途お知らせ
  - 時間** 9:30～15:30
  - 募集人数** 30人程度
  - 会費** 月3,000円（粘土代実費）
- 【**申・問**】階上陶芸クラブ代表 山本 ☎ 88-4199



**公民館自主運営講座 活動グループ募集**

町民の自主的な学習活動を支援します。技術の習得や教養を高めたいグループに、活動場所の提供と講師謝金の補助をします。

- 《**開催期間**》 4月1日～29年3月31日
- 《**活動場所**》 道仏公民館、ハートフルプラザ・はしかみ、石鉢ふれあい交流館、陶芸作業所
- 《**発起人**》 一般町民であること。
- 《**活動人数**》 8人以上（参加者の半数以上が町民または町内に勤務している者であること。）
- 《**企画運営**》 自分たちで行うこと。（6回以上の学習計画）
  - 学習内容が健全であること。
  - 町民文化祭での作品展またはステージ発表などへの協力をすること。

**支援内容**

- ◆支援期間は1年間です。ただし、3年を限度に支援します。
- ◆講座回数に応じて半数回分の講師謝金を補助します。（最大4回分まで）
- ◆講座に使用する施設の使用料を免除します。

**その他**

支援する活動グループを決定し、広報で参加者を募集します。  
※申請書は教育課および町ホームページに掲載しています。また、定数となり次第締め切らせていただきます。  
【**申・問**】教育課 社会教育グループ ☎ 88-2698

# 年金だより

## 国民年金保険料は納付期限までに納めましょう!



八戸年金事務所  
☎ 43-7369

町民生活課  
戸籍住民グループ  
☎ 88-2872

- 28年度の保険料は、月額16,260円です。
- 保険料は、日本年金機構から送られる納付書により、金融機関・郵便局・コンビニで納めることができます。また、クレジットカードによる納付やインターネット等を利用しての納付、そして便利でお得な口座振替もあります。
- 未納のまま放置すると、納付を督促する文書(督促状)が送付され、指定された期限までに納付がない場合は、延滞金を課すだけでなく、※納付義務のある人の財産を差し押さえることがありますので、早めの納付をお願いします。

※納付義務者は被保険者本人、連帯して納付する義務を負う配偶者および世帯主です。

お支払等に関するご相談は  
年金事務所または役場まで



## 個人番号カード交付受付時間の変更について

28年5月から土曜日(第3土曜日を除く)に実施している個人番号カードの交付受付時間を変更します。なお、平日の受付時間(8:15~18:00)に変更はありません。

**土曜日受付時間(第3土曜日を除く)** <<5月から>> 8:15~12:00 <<4月まで>> 8:15~16:00  
※平日にカード交付のため来庁できない人は、ぜひ土曜日の窓口をご利用ください。

### ■個人番号カードコールセンター

☎ 0570-783-578 (通話料有料) 平日 8:30~22:00、土日祝日 9:30~17:30

(個人番号カードの紛失、盗難などによる一時利用停止については、24時間365日受付)

【問】町民生活課 戸籍住民グループ ☎ 88-2872

### 人口と世帯数

平成28年4月1日現在

総人口	13,993人	(-71)
男	6,981人	(-39)
女	7,012人	(-32)
世帯数	5,878世帯	(-11)

### 編集後記

△3月11日に行われた3.11津波防災研修会。災害発生時などに情報収集を行う方法などが講義され、自主防災組織などが参加しました。情報を正しく迅速に入手することで、緊急時の不安は大きく減少すると思います。今後も機会があれば多くの方に参加していただきたい講習です。(田村)

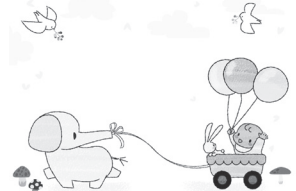
### 戸籍の窓

平成28年3月受付分(敬称略)

#### 【お誕生おめでとう】

(希望者の分を掲載しています)

	父の名・母の名	地区
遠藤 奏梧	(敏彦・恵利子)	野場中
北澤 福授	(潤・いづみ)	石鉢
出貝 日葵	(義憲・智子)	耳ヶ吠東
松川 美春	(秀吉・歩美子)	角柄折



#### 【前途を祝福します】

(住所又は元の本籍)

(上野 雄紀(道仏)
(内山 育子(八戸市)
(淡路 亨(八戸市)
(阿部 育枝(耳ヶ吠東)
(小松 裕明(耳ヶ吠西)
(木村 美佳子(石鉢)

#### 【お悔やみ申し上げます】

山下 勝藏(82・大蛇)
山田 慎雄(79・野場中)
岩城 三郎(88・小舟渡)
小林 勝(73・耳ヶ吠西)
小松 秀一(87・耳ヶ吠西)

※他市町村に届け出た人で掲載を希望する場合は、町民生活課☎ 88-2872 までご連絡ください。



日	月	火	水	木	金	土
カレンダーの内容は町ホームページにも掲載しています。 (トップ>イベント情報)						4月 16
17	18	19	20	21	22	23
グラウンドゴルフ大会		☑ 燃やせる(中・西) 相 納税相談 相 行政・人権・心配ごと相談 相 教育相談	☑ 缶・びん・ペット 新聞・ダンボール	☑ 燃やせる(東)		町民プールオープン(無料開放、13:00-21:00)
24	25	26	27	28	29	30
		☑ 燃やせる(中・西) 相 納税相談 民 開放日	☑ 缶・びん・ペット 雑誌・チラシ・古布 健 乳児健診	☑ 燃やせる(東)	昭和の日	
1	2	3	4	5	6	7
	☑ 燃やせない	3 憲法記念日 ☑ 特別収集 燃やせる(中・西)	4 みどりの日 ☑ 収集なし	5 こどもの日 ☑ 翌日収集	6 ☑ 燃やせる(東)	
8	9	10	11	12	13	14
		☑ 燃やせる(中・西) 相 納税相談 民 開放日	☑ 缶・びん・ペット 雑誌・チラシ・古布	☑ 燃やせる(東)		14 体育祭(階中)
15						

☑ ごみ収集日(中・西:中央、西部地域/東:東部地域/地域名の表示がないのは全地域収集)

相 行政・人権・心配ごと相談(第3火曜日、ハートフルプラザ、13:00~15:00)

相 教育相談(第3火曜日、ハートフルプラザ、13:00~16:00)

相 夜間納税相談(毎週火曜日、税務課、17:30~19:30)

民 民俗資料収集館開放日(第2・4火曜日、9:00~16:00、ボランティアガイドが案内します)

健 乳幼児健診

### 各課直通電話をご利用ください

	課名・グループ名等	直通電話番号	
1階	税 務 課	賦課グループ	88-2129
		収納グループ	88-2114
	町民生活課	戸籍住民グループ	88-2872
		生活環境グループ	88-2119
	保健福祉課	健康増進グループ	88-2219・2162
		福祉グループ	88-2641
		介護グループ	88-2115
出 納 室		88-2049	
農 業 委 員 会		88-2946	
2階	総 務 課	庶務グループ	88-2112
		行政防災グループ	88-2873
	総合政策課	政策推進グループ	88-2113
		財政グループ	88-2874
	産業振興課	農林水産グループ	88-2116
		商工観光グループ	88-2875
	建 設 課	土木建設グループ	88-2118
下水道グループ		88-2120	
教 育 課	学校教育グループ	88-2495	
	社会教育グループ	88-2698・2764	
3階	議 会 事 務 局	88-2369	

土・日・祝日および17:00以降のご連絡は(代)88-2111へお願いします。

ごみ収集の地域区分	
中央・西部地域	石鉢、蒼前、野場中、角柄折、金山沢田代、晴山沢、平内、鳥屋部、赤保内耳ヶ吠西
東部地域	耳ヶ吠東、荒谷、大蛇、追越、榊、駅前道仏、小舟渡
○ごみは、必ず透明な袋に入れて出してください。 ○ごみは、収集日に、自分の住んでいる地域のごみ収集所へ、朝8時までに出してください。 ○ごみの量や交通事情などにより同じ時間に収集車が来るとは限りません。	

**間き逃したと思ったら** **防災無線電話応答サービス**

☎80-1220 過去6回分まで確認できます(時報含)

放送内容は、町ホームページでも公開していますのでご覧ください



# 運動と食と健診で健康づくりを

## ～はしかみ健康フォーラムを開催～

2月25日、はしかみ健康フォーラムがハートフルプラザ・はしかみを会場に開催され300人以上が参加、運動や食生活の意識向上と実践の重要性を学びました。

午前の部「話題提供」では、町保健福祉課保健師から健診の必要性や目指すべき塩分摂取量についての話がありました。また、蛭子歩学校栄養職員（赤保内小学校）が給食センターで行っている「あおり型給食」での子どもの塩分・野菜摂取やだしの活用について話題提供。最後に上重一男野場中地区スリムクラブ代表が、実体験に基づいた話を発表しました。3年間継続して取り組むことで得られた効果や絆は大切なもの、さらに運動や食事は血圧の安定に欠かせないものであるとの話は、参加者の共感を得ていました。若木茂子老健すずかけの里看護局長からは、子どもの健康づくりの取り組みに対する重要性について助言がありました。

昼の部「かるしお試食会」では、健康づくり実践団体による健康体操の披露や、食生活改善推進員とわっせ交流センターによる「はしかみ美味しい健康レシピ（春レシピ）」の試食が行われ、適塩などについて学びました。

午後の部「講演」では、青森県立中央病院の小野正人医師が「笑って実践！運動・食事・禁煙」のテーマで講演を行いました。誰でもできる運動「タバタ式トレーニング」を、笑いを交えながら実践。参加者の運動への意識を高めました。

参加者は食事や運動に気を配り、来年度も笑顔で再会することを誓いました。



### はしかみ美味しい健康レシピ

だしを使って美味しく減塩し、健康な食生活を送ることを目指して作成したレシピ。

四季に応じた4つのメニューがあり、手に入れやすい旬の食材・作りやすい調理方法にこだわったメニューです。ポイントは次の3つ。

- ①だしを使って減塩      ②野菜の摂取      ③魚の摂取

#### ○春レシピ

はしかみ美味しい健康レシピの一つで、春が旬の食材を使用しているメニューです。

- ・ザルメの煮物
- ・鮭のかぶら蒸し
- ・ごごみの胡桃あえ
- ・柳ぱっと
- ・干し柿かん

