

がんばろう階上 がんばろう東北

広報
の

はしかみ4

—ゆめ みらい 心ときめくふるさとづくり—



未来を信じ

3月20日、大蛇小学校で卒業式が行われました。

このたびの東北地方太平洋沖地震で大きな被害を受けながらも、全校児童による門出の詩では、「大蛇の地にしっかりと両足をふみしめて、前を向いて歩いていきます」と力強く誓いました。

東北地方太平洋沖地震 特別号掲載

主な話題

23年度当初予算	2
行政組織と人事配置図	6
町議会議員一般選挙について	10

当初予算

さらなる発展に向かって確かな第一歩

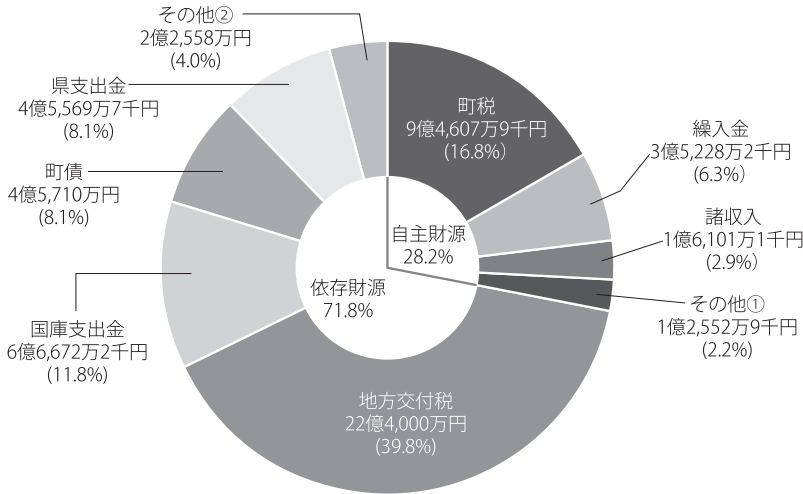
一般会計 **56億3,000万円** (対前年度比7.9%増)
 特別会計 **31億2,645万5千円** (対前年度比6.0%増)
 全会計 **87億5,645万5千円** (対前年度比7.2%増)

一般会計予算を
 町民1人あたりに換算すると
384,012円
 1世帯あたりに換算すると
991,371円



※H23.1.1現在 人口 14,661人/世帯 5,679世帯

一般会計歳入（収入）内訳



＜ご覧ください＞
 23年度当初予算主要施策
 説明書を町ホームページ
 に掲載しています。

その他②内訳

地方譲与税	8,000万円
利子割交付金	160万円
配当割交付金	20万円
株式等譲渡所得割交付金	10万円
地方消費税交付金	9,300万円
ゴルフ場利用税交付金	1,078万円
自動車取得税交付金	2,000万円
地方特例交付金	1,810万円
交通安全対策特別交付金	180万円

町税内訳

町民税	4億 138万1千円
固定資産税	4億3,453万2千円
軽自動車税	2,821万7千円
町たばこ税	7,794万9千円
鉱産税	400万 円

その他①内訳

分担金および負担金	8,825万9千円
使用料および手数料	2,575万1千円
財産収入	151万8千円
寄附金	1千円
繰越金	1,000万 円

事業と予算

開かれた行財政づくり

定住自立圏連携事業 236万9千円

ドクターカー運行、安全・安心情報発信、元気アップ青年会議、南郷そばセンター共同利用などを実施します。



協働によるまちづくり

協働のまちづくり支援事業 160万2千円

協働のまちづくりに取り組んでいる団体に補助し、地区まちづくり計画、協働のまちづくりを推進します。



地区計画推進事業 355万円

行政区に交付金を交付し、地区まちづくり計画を推進します。

地域資源をいかした活力あふれる産業づくり

旧登切小学校改修事業 1億4,723万2千円

旧登切小学校を改修し、平内、登切、晴山沢集会所の代替施設としての利用や加工施設の移転・集約、郷土料理やそば打ち体験教室などの体験交流施設として活用します。



未来をにう人づくり

道仏中学校夜間照明設置事業 8,328万6千円

町民の運動機会の拡充と競技力の向上を図るため、道仏中学校グラウンドに夜間照明灯を設置します。

道仏公民館耐震補強改修事業

576万5千円

道仏公民館を耐震補強および改修するため、その設計を委託します。

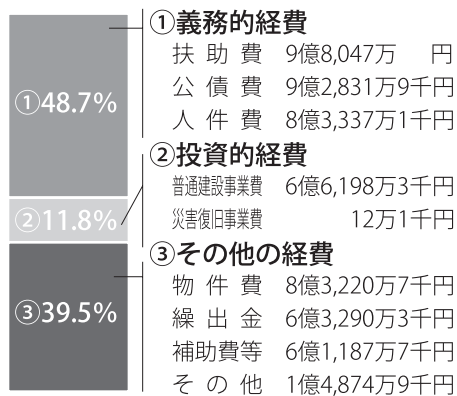


「元気な日本」の復活に向けた取り組みとして、昨年政府は中・長期的な経済財政運営の指針「新成長戦略」を打ち出しました。しかしながら、長引く景気低迷による雇用不安は今も続いており、町の財政の根幹をなす町税についても大きな影響を与えています。このような状況の下、限られた財源の中で最大の効果を発揮できるように、従来からの行政サービスに加え、少子高齢化の進行に伴う扶助費や社会保障費等の増加、さら

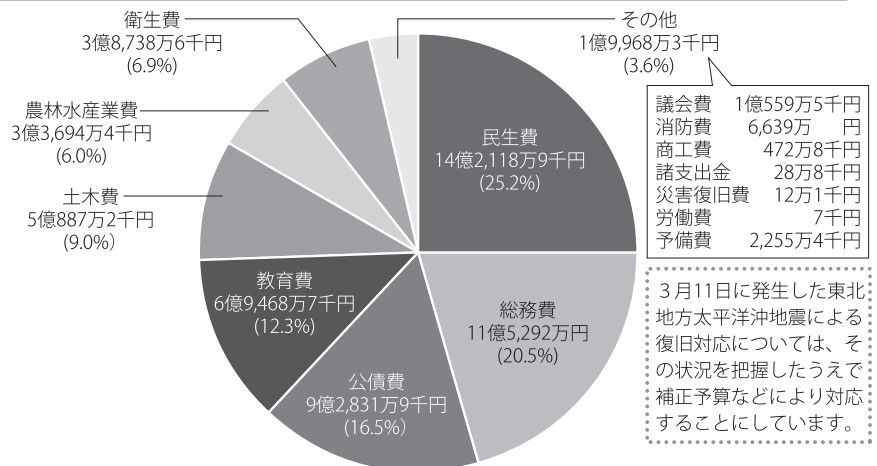
には老朽化する公共施設の維持管理や廃校となった学校施設の有効活用など新たな課題にも取り組み、町のさらなる発展に向けて確かな第一歩を踏み出せるよう予算編成を行いました。

一般会計では、昨年度と比較して4億1,000万円(7.9%)の増とし、町の柱となる協働のまちづくり事業や旧登切小学校改修事業、第1分団屯所移転新築事業などを計上しました。

■性質別予算の状況



一般会計歳出(支出)内訳



特別会計

特別会計名	当初予算額	前年度当初予算比	増減率
国民健康保険特別会計	18億 144万9千円	4,318万1千円	2.5%
老人保健特別会計	—	▲22万9千円	皆減
漁業集落排水事業特別会計	4,534万4千円	924万4千円	25.6%
介護保険特別会計	9億4,722万7千円	5,984万9千円	6.7%
公共下水道事業特別会計	2億4,217万9千円	6,297万8千円	35.1%
後期高齢者医療特別会計	9,025万6千円	132万4千円	1.5%

老人保健特別会計を廃止し5つの特別会計としています。総額は、31億2,645万5千円で昨年度と比較して1億7,634万7千円(6.0%)の増となりました。

全ての特別会計が昨年度から増額となっていますが、国民健康保険、介護保険、後期高齢者医療特別会計は社会保障の増により、公共下水道事業特別会計は、普及率の向上に向けた管理設工事の増などによるものです。

快適で安心してくらしをさせるまちづくり

多重債務整理資金等貸付事業 200万円

町が金融機関に預託することで、多重債務で困窮している町民が、消費者信用生活協同組合で実施している窓口相談や貸付事業を活用できるようにします。

第1分団屯所移転新築事業 3,992万6千円

老朽化した第1分団屯所(小舟渡)を移転新築し、消防施設機能と消防力の向上を図ります。

町民参加によるまちづくり

町勢要覧作成事業 390万6千円

4年ごとに改定している町勢要覧を作成し、町のホームページに掲載するなど、広く周知します。



ふるさとのはしかみ会事業 22万7千円

22年度に設立した本会について、会誌の発行、交流会などの開催を行います。

主な

ともに生き支え合う福祉のまちづくり

保育所運営事業 3億5,449万9千円

健全な乳幼児保育の確保のため、町内の保育園および広域入所に必要な経費について一部負担します。(町内保育園は昨年度から1園減り、4保育園)

地域子育て支援拠点事業 792万円

子育てに関する相談や援助、悩み解消のための親同士の交流の場、情報提供の場を設けます。(23年度は石鉢保育園)

乳幼児医療費給付事業 1,440万円

乳幼児の育成環境の改善と負担の軽減を図るため、要件に該当する父母等に医療費を給付します。23年度から、入院のみ中学生まで助成を拡大します。



3月18日に開かれた第2回町議会定例会において、川浪孝雄氏の教育委員への選任について、町議会の同意を得ました。同日第4回教育委員会議を開き、同氏を教育長に選任、熊谷道雄教育委員長が川浪氏に辞令を交付しました。



就任にあたって

教育長 川浪 孝雄

はじめに、3月11日の甚大なる被害をもたらした、東北地方太平洋地震により被災されました町民の皆さまにお見舞い申し上げます。一日も早い復興を心からお祈りいたします。

さて、このたび、町議会をはじめ、関係各位のご高配とお力添えを賜り、教育長の辞令を拝受いたしました。光栄に思いますとともに責任の重大さを痛感しております。

私は、階上町で13年間教員として勤めてまいりました。美しい自然、歴史と豊かな文化、人情厚い町の人、素直でかわいい子供たち、たくさんの出会いから多くのことを学び、また、私を育てていただきました。

今、階上町は、「ゆめ みらい 心ときめく ふるさとづくり」の実現に向けまちづくりを進めております。教育においては、「未来をになう人づくり」を基本理念とし展開しております。「豊かな心と個性を育む学校教育の充実」「生きがいのある生涯学習社会の推進」「地域に根ざした文化・スポーツの振興」を推し進めるために、微力ではありますが職員とチームワークを組み努めてまいります。

町民の皆さまには、学ぶ楽しさがいっぱい町のづくりにするために、一層のご指導、ご支援を賜りますようお願い申し上げます就任のご挨拶といたします。

プロフィール

弘前大学卒業。教職生活37年。町内では、金山沢小(教頭)、赤保内小(教頭・校長)、道仏小(校長)を歴任。退職後は理科支援員として三八管内小学校で4年間、理科授業や自然体験活動をサポート。

趣味は旅行、自然の中を歩くこと。現在64歳。

町職員の人事異動

3月31日と4月1日付けで町職員の人事異動が次のように発令されました

■3月31日付け

【退職】

教育課長	中村 豊志
教育課総括主幹	桑原 優
保健福祉課主査	上野栄利子
町民課主事	中屋敷 聡

■4月1日付け () は旧職名、GLはグループリーダーの略称

【課長級】

町民課長 上野 文生(教育課指導監兼社会教育GL)
産業振興課長 荻ノ沢甚逸
(産業振興課長兼農業委員会事務局長事務取扱)
教育課長 沼沢 範雄(町民課長)

【グループリーダー級】

保健福祉課健康増進GL 澤田 充
(保健福祉課総括主幹)
教育課社会教育GL 引敷林広貴
(町民課総括主幹)
農業委員会事務局長 境 栄治
(保健福祉課健康増進GL)

【総括主幹級】

町民課総括主幹 浜浦 孝子(総務課主幹)
産業振興課総括主幹 西山 圭一(産業振興課主幹)
議会事務局総括主幹 浜浦 幸夫(出納室総括主幹)

【主幹級】

町民課主幹	木村真由美(保健福祉課主幹)
町民課主幹	中田 由明(保健福祉課主査)
建設課主幹	前田 美幸(建設課主査)
出納室主幹	上 厚子(議会事務局主幹)
教育課主幹	境 宏幸(建設課主幹)

【主査級】

総務課主査	高橋 勇真(町民課主事)
町民課主査	南 亜希子(保健福祉課主査)
町民課主査	松村美智子(町民課主事)
保健福祉課主査保健師	佐々木 瞳(保健福祉課保健師)
保健福祉課主査	小守 稚子(総務課主事)

【主事級】

総務課主事	志賀 勝(建設課主事)
総務課主事	伊藤 直美(町民課主事)
保健福祉課主事	塩谷麻美子(総務課主事)
保健福祉課主事	中嶋 脩夫(総務課主事)
建設課主事	野沢 一臣(総務課主事)
教育課主事	外井 悟(産業振興課主事)

【新採用】

保健福祉課保健師	高橋麻里子
保健福祉課主事	古川 智美
産業振興課主事	程熊 嘉寛
建設課主事	小山 竜也

教育委員会評価を実施しました

教育委員会は、その権限に属する事務の管理および執行について点検および評価を行い、その結果を公表することになっています。

このたび、21年度の実績および22年度計画の評価を行い、階上町議会に報告しました。報告書は町ホームページに掲載しています。

[報告書は下記施設でも閲覧できます]

ハートフルプラザ・はしかみ、道仏公民館、石鉢ふれあい交流館



【問】教育課
学校教育グループ
☎88-2495

フォレストピア階上 指定管理者を募集

「階上町農村活性化センター」（通称：フォレストピア階上）の管理運営を行う法人または団体（指定管理者）を募集します。

希望する法人または団体は、事業計画書など必要な書類（募集要項を参照）を提出してください。応募者の中から町が候補者を選定し、階上町議会の議決を経て決定します。

■**主な業務** ①センターの施設と設備の維持管理に関する業務②センターの運営に関する業務

■**管理期間** 協定締結の日から26年3月31日まで

■**募集要項** 4月8日（金）～4月28日（木）に総務課企画財政グループで配布します。

【問】総務課
企画財政グループ
☎88-2113



屋外広告物の規制について

屋外広告物とは、「屋外で公衆に表示されるもので、看板、はり紙、旗および広告板、建物等に表示されたものなど」をいいます。この要件に該当する広告物であれば、表示内容にかかわらず規制の対象となります。

■野立広告物は許可が必要です

敷地外に設置するPR用などの屋外広告物（野立広告物）を設置予定の人やすでに設置し許可を得ていない人は必ず建設課に相談してください。

■自家用広告物には表示面積の制限があります

店舗などの敷地内に、店舗、会社の名称や事業・営業の内容を表示設置する際、一事業所当たりの総表示面積が15㎡を超えた場合は許可が必要です

【問】建設課 下水道グループ ☎88-2120

教職員の人事異動

4月1日付けで教職員の人事異動が次のように発令されました

■4月1日付け（ ）は前任校

【校長】

石鉢小 橋本 芳弘（田子町立上郷小）
小舟渡小 長内 一（鱈ヶ沢町立赤石小）
道仏中 田村 雅樹（八戸市立市川中）

【教諭等】

階上小 養 助 神山みつき（同校）
階上小 非・講師 田中 紫穂（赤保内小）
石鉢小 教諭 蔵谷 泰子（南部町立名久井小）
石鉢小 教諭 星 裕喜子（再任用）
石鉢小 教諭 館花 里奈（新採用）
石鉢小 講師 森本 賢志（同校）
石鉢小 養教 工藤 純子（南部町立南部小）
石鉢小 非・講師 小泉 道子（同校）
赤保内小 教諭 袖平 宏之（大蛇小）
赤保内小 教諭 佐々木知佳子（金山沢小）
赤保内小 教諭 桑田 千春（八戸市立白鷗小）
赤保内小 栄養士 秋元佐希子（八戸市立青潮小）

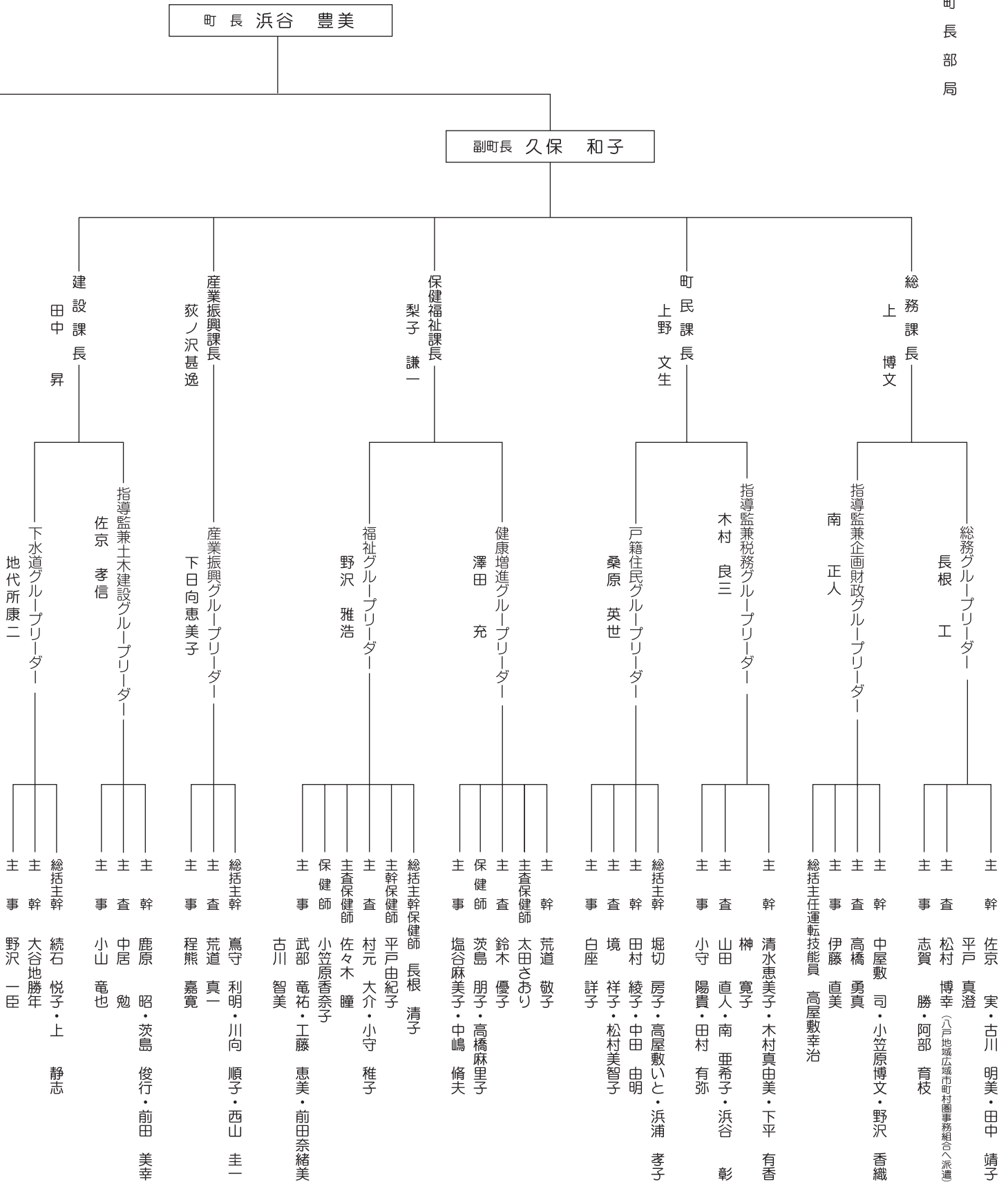
【教諭等】

赤保内小 講師 関下 健司（石鉢小）
道仏小 教諭 工藤 慎也（八戸市立白銀南小）
道仏小 教諭 小松美樹子（金山沢小）
道仏小 講師 小橋 共絵（同校）
道仏小 講師 赤坂 徳秀（同校）
大蛇小 教諭 梅内 伸司（赤保内小）
大蛇小 教諭 浅利 陽子（三戸町立三戸小）
大蛇小 養助 馬場 絵里（階上中）
小舟渡小 教諭 中川原友美（八戸市立桔梗野小）
小舟渡小 非・講師 松山 郁（同校）
階上中 教諭 山本 勝敏（南部町立杉沢中）
階上中 教諭 米田 裕子（五戸町立川内中）
階上中 養教 市ヶ関哲子（南部町立杉沢中）
階上中 講師 角谷 俊輔（同校）
階上中 講師 長嶺 秀香
道仏中 教諭 鳥谷部真由（八戸市立下長中）

と人事配置図

(平成23年4月1日)

①町長部局



みちのく・ふるさと貢献基金 助成金募集

地域の発展、地域貢献に資するために地域資源を活用・創造する活動や、健康増進、医療、福祉、環境に関連する活動に対し、必要な費用を助成します。

■対象団体

原則1年以上の継続的、組織的活動実績のある個人、団体、NPO法人、企業など。
(年間5～10件程度)

■助成金 必要費用以内で上限100万円

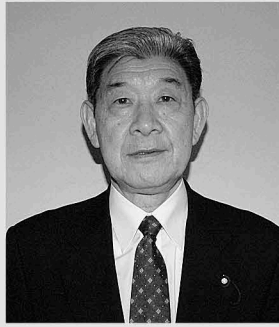
■応募締切 6月30日(木)

【申し込み・問い合わせ】

財団法人みちのく・ふるさと貢献基金事務局

☎017-774-1179

ホームページ www.michinoku-furusato.or.jp



三月十一日に発生した東北地方太平洋沖地震で津波の被害を受けた地域の復興に向け奔走している矢先、三月議定会定例会開催中に突然倒れ、急逝されました。ここに故人のご功績をしのび、謹んでご冥福をお祈りいたします。

浜谷政己議員逝去

町議会議員の浜谷政己さん(69)が、三月十七日、ご逝去されました。

浜谷議員は、平成十九年四月に初当選し、議会運営委員会、総務財政常任委員会に所属。元町職員として長きにわたる行政経験を生かし、卓越した見識で、町の発展にご尽力されました。

3年以内に!



下水道工事にご理解とご協力を

町では快適な生活環境の確保と河川・海岸汚濁防止のため、蒼前地区の下水道工事を進めています。工事期間中は、道路の迂回をお願いするなどご迷惑をおかけしておりますが、ご理解とご協力をお願いします。

なお、21年度から供用開始になっている地域の人は、今年度が制度利用の最終年度となっていますので、公共下水道への接続をお願いします。

■下水道接続工事費の融資あっせん奨励金制度(接続できるようになってから3年以内)

	融資あっせん制度	奨励金制度
内 容	工事に必要な費用を金融機関から無利子で借りられるようにあっせんします。	工事費を自己資金で接続した人に奨励金を交付します。
金 額 および 期 間	①融 資 額 100万円以内(無利子) ②償還期間 60カ月以内(5年以内) ※利子を町が負担します。	接続前の状態 ①くみ取り式トイレ…6万円 ②単独処理浄化槽…6万円 ③合併処理浄化槽…3万円
申込方法	工事を行う前に指定排水設備工事店をとおして、申請書を町へ提出してください。	工事終了後に指定排水設備工事店をとおして、申請書を町に提出してください。
対象工事	①くみ取り式トイレを水洗トイレに改造し下水道に接続する工事 ②単独処理浄化槽(トイレの水だけを浄化槽に流している)から下水道に接続する工事 ③合併処理浄化槽から下水道に接続する工事	
対 象 者	①処理区域内における建築物の所有者または所有者の同意を得た占有者 ②町税および公共下水道受益者負担金・分担金を滞納していない人	
注 意	この制度はどちらか一つしか受けられません。	

【問い合わせ】

建設課 下水道グループ ☎88-2120

軽自動車税について

納期限 5月2日

4月1日現在、町内に原動機付自転車、軽自動車、小型特殊自動車および二輪車の小型自動車を持つ人に軽自動車税が課税されます。

■軽自動車の異動等について

[次の場合は異動申告が必要です]

- ①軽自動車税の対象となる車を取得した②届け出た事項に異動が生じた③軽自動車を他の人に譲った④廃車した⑤町外に転出した

[届出取扱窓口]

- 原付バイク、農耕用などの小型特殊自動車
町民課税務グループ ☎88-2114
- 軽自動車
軽自動車検査協会八戸支所 ☎21-2150
- 126～250ccのバイク
軽自動車協会八戸支所 ☎51-2560
- 251cc～のバイク
八戸自動車検査登録事務所 ☎050-5540-2009

■身体障がい者などに対する軽自動車税の減免

身体障がい、知的障がい、精神障がいのある人のために使用される軽自動車などで、一定の要件に該当するものについては、申請により軽自動車税を全額免除します。

- ・4月25日(月)までに減免申請書の提出が必要です。
- ・必要書類：印鑑、車検証、運転する人の免許証、身体障害者手帳など障がいの程度がわかる手帳、軽自動車税納税通知書(4月中旬発送予定)

※詳しくはお問い合わせください。

【問】町民課 税務グループ ☎88-2114

23年度 農地賃借料情報・農作業標準賃金のお知らせ

次の一覧表を参考に、ほ場条件や作業の難易度を考慮し、当事者間で協議の上、決めてください。

■農地賃借料情報

区分	締結(公告)された地域名	平均額	最高額	最低額	データ数	
田(水稲の部)	階上町全域	8,300円	10,000円	7,000円	21件	
畑の部	階上町全域	長いも	8,500円	9,200円	8,000円	7件
		普通畑	4,700円	7,500円	2,000円	41件

■農作業標準賃金

区分	作業別	単位	金額	摘要	区分	作業別	単位	金額	摘要
農業機械による作業	田 耕 起	10㍍当たり	5,200円		水田	田 植	8時間労働	5,200円	男女共同額、まかないなし
	畦ぬり(片側)	1㍍当たり	30円			除 草			
	畑 耕 起		5,200円			刈 取			
	代 か き		6,000円		畑	一般作業			
	田 植		6,200円		乾燥	水分25%未満	玄米1俵 当たり	1,320円	
	バインダー	10㍍当たり	7,000円	結束ひもつき		水分25%以上		1,530円	
	脱 穀		6,000円						
	コンバイン		12,100円	田(稲)					
	コンバイン		9,100円	畑(麦)					

【問】農業委員会 ☎88-2946

国保からのお知らせ 70～74歳の方の高齢受給者証を再交付します

■70歳～74歳の窓口負担について、23年4月から2割となることとされていましたが、引き続き1割のまま据え置かれることになりました。(現役並み所得者は3割のままです)

*対象者には3月中に新しい高齢受給者証を郵送済です。届いていない人は、ご連絡ください。

【問】保健福祉課健康増進グループ ☎88-2219



4月24日(日)

階上町議会議員一般選挙

の投票日です



【投票】 午前7時～午後8時
町内12カ所の投票所

【開票】 ハートフルプラザ・はしかみ
午後9時～

投票できる人

平成3年4月25日以前に生まれた人で、平成23年1月18日以前から階上町に住民登録をして選挙人名簿に載っている人。

投票所入場券

有権者には、1枚のはがきに2人分の名前が印刷されて郵送されます。一人分ずつ切り離して投票所へお持ちください。

入場券が届かない場合や紛失した場合でも、選挙人名簿に登録されていれば投票できますので、当日係員にお申し出ください。

投票方法

自書式。

投票用紙に、候補者の氏名を1人記名します。



大切な一票
棄権せずに投票しましょう

議会本会議 庁舎内ライブ中継を開始

3月定例会から、庁舎内で本会議のライブ中継を開始しました。議会の様子をテレビで見ることができますので、お気軽にお越しください。本会議の日程は町ホームページに掲載します。

■視聴場所 庁舎内1階および2階のロビーに設置しているテレビ

【問】 議会事務局 ☎88-2369

投票日当日に、仕事や病気、旅行などで投票所へ行くことが出来ない人は期日前投票または不在者投票を！

期間

4月20日(水)～4月23日(土)

期日前投票

投票所入場券を持参し、当日投票できない事由等を記入した宣誓書を提出するだけで投票できます。

【時間】 午前8時30分～午後8時

【場所】 役場1階 期日前投票所(町民課隣)

※土、日、祝日も投票できます。

不在者投票

—投票用紙の請求はお早めに—

■他の市町村で不在者投票をする人

出稼ぎなどで、他の市町村に滞在している人は、滞在地の選挙管理委員会で不在者投票ができます。お早めに町選挙管理委員会へ投票用紙の請求をしてください。

■指定病院等で不在者投票をする人

指定されている病院などに入院している人は、病院を通じて投票用紙の請求をしてください。

■郵便による不在者投票(在宅投票)

定められた理由に該当する身体障がい者などで、郵便投票証明書をお持ちの人は、在宅投票ができます。請求は投票日の4日前(4月20日)まで。

※不在者投票のできる時間などは、滞在地の選挙管理委員会にお問い合わせください。

【問】 階上町選挙管理委員会 ☎88-2112

ほっとスルメールをご利用ください

<登録用メールアドレス>

anzenjoho@anshin.city.hachinohe.aomori.jp

町内の緊急・気象・火災情報などのメールを、携帯電話やパソコンで受け取れます。上記アドレスに空メールを送信し、登録手続きをしてください。(右のQRコードからも読み込めます)

【問】 総務課 総務グループ ☎88-2112



住民健診のお知らせ

■実施期間 4月～24年3月
 ■会場 八戸市総合健診センター
 ☎45-9131

◇八戸市総合健診センターで、土曜日に実施する日を設けます。
 ◇10月第3日曜日はピンクリボンの日のため乳がん検診があります。

■階上町優先日で受診する場合 <5・7月広報と同時配布する申し込み用紙でお申し込みください>

申し込み優先地区 (センター行きバス運行地区)		胃・肺・大腸がん 特定健診等	婦人がん	申込締切	備考
西部	金山沢(長久保・水野)・新田	6月14日(火)	7月11日(月)	5/25(水)	婦人がんが定員をオーバーした場合、バス利用者を優先します
	田代・金山沢(伴蔵)	7月4日(月)	6月13日(月)		
	晴山沢・平内・鳥屋部・角柄折	7月11日(月)	6月13日(月)		
	バス運行なし	6月18日(土)			先着30人(内ドック10人)
全町	赤保内・石鉢小学区・東鳥屋部 (国道以外の道を経由)	7月13日(水)	調整中	調整中	
	赤保内・石鉢小学区(国道以外の道を経由)	8月2日(火)			
	バス運行なし	8月1日(月)			
	バス運行なし	7月23日(土)			
東部	小舟渡・八森・上野	8月30日(火)	調整中	8/5(金)	
	荒谷・大蛇・追越	9月5日(月)			
	道仏・駅前・榊	9月6日(火)			
全町		9月12日(月)◆		8/19(金)	
	バス運行なし		10月16日(日)	調整中	ピンクリボンの日のため乳がんのみの実施
		10月18日(火)	10月17日(月)	9/22(木)	

◆胃がん検診と婦人科超音波(卵巣がん)検診は同日に受けることができませんのでご注意ください。
 ※調整中の日程は、申し込み用紙配布時にお知らせします。

■優先日以外で受診する場合

希望日の3週間前までに健診センター(☎45-9131)にお申し込みください。

<料金表>

健(検)診名	対象者	自己負担
①生活習慣病予防健診 (一般的な内科健診)	30代	3,000円
②特定健診 後期高齢者健診	40歳以上の国保 および後期高齢者	40～69歳：500円 70歳以上：無料
③胃・肺(結核)・大腸がん検診	40歳以上	1検診：500円
④人間ドック (②+③+腹部超音波検査)	30歳以上国保 および後期高齢者	30～39歳：5,000円 40～69歳：2,500円 70～74歳：2,000円 後期高齢者：2,000円
⑤前立腺がん検診	50歳以上男性	2,100円
⑥骨粗鬆症検診	30歳以上女性	1,890円
婦人がん	⑦乳がん検診	30歳以上女性 500円
	⑧子宮がん検診	20歳以上女性 500円
	⑨婦人科超音波検診 (旧卵巣がん検診)	20歳以上女性 1,050円

※②、④以外の健(検)診は保険証の種類を問いません。

医療機関での健(検)診について

【②、③の健(検)診】

小松内科医院、みうらクリニック、一部八戸市内医療機関でも受けられます。医療機関に直接お申し込みください。

・対象：65歳以上の人、障害者手帳(身体1～4級、愛護、精神)をお持ちの人

・保険証と受診券が必要です。事前に保健福祉課にご連絡ください。

【⑧、⑨の検診】

20歳以上であれば、八戸市内の産婦人科医院でも受けられます。予約は不要です。「階上町の子宮がん検診を受けたい」と医療機関窓口にお申し出ください。

【問・申】

保健福祉課 健康増進グループ

☎88-2162

就園していないお子さんが対象です。気軽に参加して、親子で楽しみませんか。

<5月スケジュール>

地域子育て支援センター「おひさまるーむ」

期日	活動内容
5/11 (水)	バランスをとって歩いてみよう 作って遊ぼう：けん玉
5/18 (水)	野菜を作ろう 作って遊ぼう：ロケット砲
5/25 (月)	砂場であそぼう 作って遊ぼう：フリスビー
5/27 (金)	<子育て講座> 「やってみよう避難訓練」 保育園の総合避難訓練に参加してみよう ※要予約 ☎88-3621 (5/20締切)

[場 所] 石鉢保育園 [時間] 10:00~12:00
[利用料] 子ども1人につき100円
*保育園第1・第2駐車場をご利用ください

※4月の日程は広報3号に掲載しています。

子育てサークル「にこにこクラブ」

期日	活動内容
5/20 (金)	おでかけ♪公園に遊びに行こう! ・時 間 10:00 ~ 12:00 ・場 所 ふるさと河川公園 (ハートフルプラザ駐車場集合) ・参加費 子ども1人につき100円

- けがなどは自己責任です。注意して楽しい活動にしましょう。
- 天候、諸事情などにより、活動内容が変更になる場合があります。



【問】

保健福祉課 健康増進グループ ☎88-2162
石鉢保育園 (地域子育て支援センター) ☎88-3621

はみがきを がんばりました

3月9日に行われた、3歳児健診での歯科健診で、むし歯のなかった子どもさん13人を表彰しました。

むし歯0本の子どもたち (50音順)

いもたごこみ 芋田瑚々海ちゃん	かわい 川井 美緒ちゃん	みお 美緒ちゃん	くほ まなと 久保 愛斗くん
しだ あずさ 志田 梓ちゃん	しだ だいご 志田 大悟くん	じゅうもんじいぶき 重文字勇吹くん	
たっこりゅうたろう 田子龍太郎くん	なかむら みゆう 中村 美友ちゃん	はらかわ こうせい 原川 航青くん	
ふるとう きゅうじ 古頭 玖仁くん	みや りゅうま 宮 隆真くん	みょうかわてんしろう 妙川天賜郎くん	

やぎた
八木田くるみちゃん



23年度も
表彰予定です

【問】保健福祉課 健康増進グループ ☎88-2162

医療費助成の対象が 小中学生まで拡大されます

現行の医療費助成制度の対象者を拡大し、小中学生の医療費を一部助成します。

■現行制度

0歳~就学前までの乳幼児で、通院、入院に係る医療費を全額または超過分を助成

■新制度 (23年4月1日診療分から)

【対 象】小学生・中学生

【助成内容】入院に係る医療費を一部助成
(入院1日につき500円を自己負担とし、超過分を助成)

【助成方法】保護者からの申請による償還払い

*保護者の所得により助成を受けられない場合があります。

*入院時の食事療養費、予防接種、健康診断、容器代、文書料などの保険診療以外の費用は助成対象外となります。

現行制度内容はそのまま継続します

【問】保健福祉課 健康増進グループ ☎88-2162

イベント中止のお知らせ

このたびの、東北地方太平洋沖地震による諸般の事情を考慮し、下記イベントが中止となりました。ご理解とご了承をお願い申し上げます。

■第20回記念はしかみつつじマラソン大会

※すでに申し込まれた方には、後日返金方法について別途ご案内いたします。

【問】教育課 ☎88-2698

■臥牛山まつり

■いちご煮祭り

【問】産業振興課 ☎88-2116

郷土誌「はしかみ」第67号を刊行しました

階上町の最新の歴史文化研究を掲載！

町教育委員会では、町の豊かな自然と多彩な歴史文化を後世に伝えるため、昭和27年より郷土誌「はしかみ」を刊行しています。

■第67号掲載内容

『八戸藩士遠山小三太の八戸居住（その一）』
『はしかみ俳句会設立とその活躍（十）』
『「正部家由来記」と野沢の彦六』
『法師浜桜白氏と揺籃吟社、二葉吟社について』
など

■価格 1,000円（税込）

■購入方法 来庁して購入、または電話でお申し込みください。（送料・その他手数料などは、購入者の負担となります）

【問】教育課 社会教育グループ ☎88-2698



図書館だより 今月のおすすめ本

■ハートフルプラザ・はしかみ ☎88-2522



『誰のうえにも奇跡は降りてくる』
はる 著／PHP 研究所

人生をよい方向に向けてすすめていくために大切なこととは何か。16年間で16万人をカウンセリングした著者による「幸せ力」を高めるヒント。

■道仏公民館 ☎89-2110



『5さいからのにっぽんちず』
早坂優子 編集／視覚デザイン研究所
47都道府県の地図とその土地の特徴、特産品等を紹介しています。鮮やかな色彩と絵でわかりやすく描かれ、就学前の子どもから楽しめる本です。

■石鉢ふれあい交流館 ☎80-1671



『安藤昌益 直耕思想いま再び』
吉田徳寿 著／東奥日報社

「人はみな耕し、機を織る」男女が助け合い田畑を耕す直耕の世を説いた安藤昌益。「いのちの思想家」「日本最初のエコロジスト」と呼ばれた昌益が現代に問うものはなにか。

■貸出時間■

- ハートフルプラザ・はしかみ
9～19時（月～土、日・祝日）
- 道仏公民館
9～17時（月～金）※土曜は15時まで
- 石鉢ふれあい交流館
9～19時（火～土、日・祝日）

本を借りるには図書貸出券が必要です。（発行無料・身分証明証持参）

階上町ジュニアリーダーズクラブ 中高生リーダー募集

キャンプ、クリスマス会を通してリーダーの心得や、レクの指導などを行います。一緒に子ども会活動を盛り上げませんか。

■活動日（定例会）

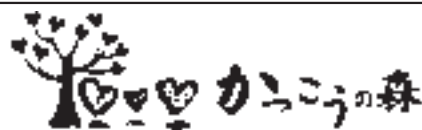
第1金曜日/ハートフルプラザ・はしかみ

*詳しくはお問い合わせください。

【問】教育課 社会教育グループ ☎88-2698

(広告)

(広告)



在宅介護・入所相談等
介護に関するお悩みお受けいたします

〒039-1212
青森県三戸郡階上町蒼前西2丁目9-988
Tel. 0178-88-2595
Fax. 0178-88-2596



予防接種 変更
ポリオ予防接種日程

このたびの東北地方太平洋沖地震により、ポリオワクチンの輸送に支障が出ていることから、4月に予定していた接種は実施しません。
5月以降の日程は一部変更し、次のとおりとなります。

■5月以降の日程

- ・5月12日、19日、26日
 - ・6月2日
 - ・9月8日、15日、22日、29日
- (いずれも木曜日)

【問い合わせ】

保健福祉課健康増進グループ
☎(88) 2219

予防接種
ヒブワクチン・小児用肺炎球菌ワクチン接種の再開について

3月4日から、これらのワクチンの接種を一時的に見合わせていましたが、専門家の会議で安全性上の心配はないとされたため、4月1日から接種を再開しています。

【問い合わせ】

保健福祉課健康増進グループ
☎(88) 2219

予防接種
子宮頸がん予防ワクチン

現在、供給不足となり出荷が制限されています。国では、メーカーに対し安定供給の確保に努めるよう要請し、次の方針で対応することになっています。

再開時期などについては、

国からの通知が届き次第お知らせします。

■対応内容

- ①3月末までに、1回目の接種ができなかった、22年度時高校1年生相当の年齢の人に対し、4月以降に1回目の接種を行った場合でも、当分の間接種費用助成の対象とします。
- ②当分の間、初回接種者への接種を差し控え、既に接種を開始した人への2回目・3回目の接種を優先します。

【問い合わせ】

保健福祉課健康増進グループ
☎(88) 2219

予防接種
麻しん風しん予防接種

■対象者

- ・第1期 1歳の誕生日～2歳の誕生日前日まで
- ・第2期 平成17年4月2日～18年4月1日生まれ(小学校就学前年度)
- ・第3期 平成10年4月2日～11年4月1日生まれ(中学1年生に相当する年齢)
- ・第4期 平成5年4月2日～6年4月1日生まれ(高校3年生に相当する年齢)

■実施期間

- ・第1期 通年実施
- ・第2～4期 6月30日まで

■接種方法

麻しん風しん混合ワクチンを接種

※両方にかかったことがある人は、必要はありません。

【問い合わせ】

保健福祉課健康増進グループ
☎(88) 2219



2011年7月地デジ化完了
Analog broadcast will fully switch over to Digital broadcast by July 2011.
© NHK 2011

地デジの準備はお済みですか

地デジが良好に視聴できない人は
ご連絡ください

地形などの影響により地上デジタル放送を良好に受信できない地区は、「新たな難視地区」として、衛星放送の視聴や、共同アンテナでの視聴などの手続きが必要になります。

そのためには、地上デジタル放送を良好に視聴できない地区を把握、調査しなければなりません。

「地上デジタル放送が映らない」「視聴するために何をすればよいかわからない」という人は、デジサポ青森または総務課まで早めにご連絡ください。

【問】 デジサポ青森 ☎017-771-1010
総務課 総務グループ ☎88-2112

低所得者世帯への支援を行っています

総務省では、経済的理由などで地上デジタル放送をまだ視聴できない低所得世帯に対し、簡易なチューナー(1台)の無償給付などの支援を行っています。

申し込み方法など、詳しくは、総務グループまでお問い合わせください。

■対象

- ①生活保護世帯などでNHK放送受信料が全額免除の世帯
- ②世帯員全員が市町村民税非課税の世帯



【問】 総務課 総務グループ ☎88-2112

募 集
陶芸教室受講生

■募集内容

①シニアの部30人（町内在住60才以上）

②一般の部30人（町内在住60才未満）

■期日

5月から10月まで毎月2日間、延べ12日間（各部とも火・水曜日の連続2日間）

■時間

10時～15時

■場所

陶芸作業所（追越集会所前）

■合同開講式

5月17日（火）

■参加費

年会費1500円、粘土代（1キ3000円）等の教材費は自己負担

■締め切り

4月26日（火）

■申し込み・問い合わせ

教育課社会教育グループ
☎（88）2764

お知らせ
合併浄化槽設置補助制度をご利用ください

合併処理浄化槽を設置する人に費用の一部を補助しています。

■申請締切

9月30日（金）
（予約申し込みも可）

■対象地域

町内全域（大蛇）

地区漁業集落排水処理区域および石鉢・赤保内処理区公共下水道事業認可区域は除く）

■対象建物

専用住宅および併用住宅。ただし、単独浄化槽またはくみ取り式からの交換の場合に限りません。（新築住宅への浄化槽設置は対象外）

■補助金額と設置可能数

- ・5人槽（130㎡以下）
限度額352千円、4基
- ・6～7人槽（130㎡超）
限度額441千円、7基
- ・8～10人槽（2世帯住宅）
限度額588千円、1基

■新しい電話帳が届いたら

現在お使いの電話帳を配達員へお渡しください。
※ご不在等で配達員に古い電話帳を渡せなかった場合、後日改めて回収に伺いますので、左記までご連絡ください。

■新しい電話帳が届いたら

現在お使いの電話帳を配達員へお渡しください。

■新しい電話帳が届いたら

現在お使いの電話帳を配達員へお渡しください。

■新しい電話帳が届いたら

現在お使いの電話帳を配達員へお渡しください。

■新しい電話帳が届いたら

現在お使いの電話帳を配達員へお渡しください。

■新しい電話帳が届いたら

現在お使いの電話帳を配達員へお渡しください。

■新しい電話帳が届いたら

現在お使いの電話帳を配達員へお渡しください。

■新しい電話帳が届いたら

現在お使いの電話帳を配達員へお渡しください。

家庭を訪問するということはありません。ご注意ください。

■新しい電話帳が届いたら

現在お使いの電話帳を配達員へお渡しください。

■新しい電話帳が届いたら

現在お使いの電話帳を配達員へお渡しください。

■新しい電話帳が届いたら

現在お使いの電話帳を配達員へお渡しください。

■新しい電話帳が届いたら

現在お使いの電話帳を配達員へお渡しください。

■新しい電話帳が届いたら

現在お使いの電話帳を配達員へお渡しください。

■新しい電話帳が届いたら

現在お使いの電話帳を配達員へお渡しください。

■新しい電話帳が届いたら

現在お使いの電話帳を配達員へお渡しください。

■新しい電話帳が届いたら

現在お使いの電話帳を配達員へお渡しください。

■新しい電話帳が届いたら

現在お使いの電話帳を配達員へお渡しください。

■新しい電話帳が届いたら

現在お使いの電話帳を配達員へお渡しください。

4/23 町民温水プール
（土）オープン!
<当日無料開放>

■利用期間
4月23日（土）～10月30日（日）
（月曜休館 / 祝日の場合は翌日）

■利用時間 13:00～21:00
（夏休み期間中のみ 10:00～21:00）

町内の汚水マスや汚水管の清掃を勧誘する業者が各家庭を訪問し、「町からの指導によるものか」との問い合わせが寄せられています。

■新しい電話帳が届いたら

現在お使いの電話帳を配達員へお渡しください。

■新しい電話帳が届いたら

現在お使いの電話帳を配達員へお渡しください。

■新しい電話帳が届いたら

現在お使いの電話帳を配達員へお渡しください。

■新しい電話帳が届いたら

現在お使いの電話帳を配達員へお渡しください。

公民館自主運営講座 活動グループ募集

町民の自主的な学習活動を支援します。

技術の習得や教養を高めたいグループに活動場所の提供と講師謝金の補助をします。



■活動条件

- ①活動人数：10人以上（参加者の半数以上は町民であること）。ただし、申請時は、発起人として町民2～3人の明記でも構いません。
- ②企画運営：自分たちで行う。（8回以上の学習計画）
- ③学習内容が健全であること。
- ④町民文化祭での作品展示またはステージ発表などへの協力。
- ⑤活動場所：道仏公民館またはハートフルプラザ・はしかみ

■支援内容

- ・支援期間は1年間です。
- ・4回分の講師謝金を支援します。

■支援する活動グループを決定し、広報6月号で参加者を募集します。

■申し込み

5月6日（金）までに申請書を提出ください。申請書は教育課および町ホームページに掲載しています。

【申し込み・問い合わせ】

教育課 社会教育グループ ☎ 88-2698

消防情報

火事は119番へ
 消防本部 ☎44-2135
 階上分署 ☎88-2105



**住宅用火災警報器を
設置していますか**

平成20年6月1日から住宅用火災警報器の設置が全ての住宅に義務化されてから約3年。町内の設置率は約6割で、まだ4割の世帯で設置していません。

■奏功事例（八戸広域消防管内）

①火災に早く気付いて人命が守られた
 1階居間で家族4人が食事中、2階から聞こえる警報音に気付き、119番通報して

避難した。

②火災に早く気付いて初期消火に成功
 2階で寝ていた家人が、1階居間に設置していた住宅用火災警報器が鳴っているのに気付き、初期消火を実施。家族を避難させ、駆けつけた近所に119番通報を依頼し、初期消火を成功させた。

③近所の人が気付いて対応
 魚焼きグリルで調理中に眠ってしまい、魚を焦がした。隣人が警報音を聞き家人に知らせた。



住宅用火災警報器

■設置済みの家庭は日ごろの点検を忘れずに！
 【確認方法】
 警報器についている「ボタンを押す」または「紐をひく」ことで、警報音が鳴れば機能が維持されています。
 自分たちの生命、財産を守るため、住宅用火災警報器を設置しましょう。

山火事を防止しよう

空気が乾燥し、風の強い日が多く、火災が発生しやすいこの時期は、山火事や枯れ草火災などが多数発生しています。

火災の原因はたき火、火入れ、たばこの投げ捨てが多く、ちよつとした不注意によるものです。

山火事ゼロを目指し、町のシンボル階上岳を守りましょう！

交番情報

事件は110番へ
 階上交番 ☎88-2022
 田代駐在所 ☎88-211



**新入学(園)児を
交通事故から守りましょう**

■新入学(園)児の交通事故防止運動
 【期間】
 4月7日(木)～13日(水)

【運動の重点】

- ・新入学(園)児の安全指導
- ・新入学(園)児への思いやりのある運転の推進

町民総ぐるみで、子どもを交通事故から守りましょう。

ストーカー・DV相談窓口

ストーカーやDVは、我慢していても解決しません。1人で悩まず、早めに警察に相談してください。「どうしたらいいかわからない」はもちろん、処罰してほしい、注意してほしいなど、さまざまな相談に応じています。

あなたを守ることを最優先に、要望に沿った対応をします。

■相談窓口

- ・お近くの警察署
- ・県警察本部生活安全企画課 ☎017(723) 4211

■ストーカー

恋愛感情などがエスカレートし、その相手や相手の身近な人につきまといなどを繰り返すこと。

■DV(ドメスティック・バイオレンス)

夫婦や内縁の間柄で、相手から殴る、蹴るなどの暴力(言葉の暴力含)を加えられること。

●平成23年階上町交通事故発生状況

	2月28日現在	前年同期比増減
発生件数	9	+5
死者	0	±0
傷者数	11	+5
死亡事故ゼロ連続日数		1277日

ふうやとの

浜辺の花

<263>

有谷 升

ヤマナシ (ばら科)

本州から九州にかけて分布する落葉高木で、山地の日当たりのよいところや、人家近くの山地に生える。

高さは五〜十呎、直径三十〜四十センチになる。樹皮は紫色を帯びた灰黒食で小さな枝でとげ状になるものもある。葉には長さ三〜四センチの葉柄があり、葉身は長さ七〜十二センチ、幅四〜六センチの卵型〜狭卵

形で葉先は長くとがっている。

花は五月ごろに白色の花をつける。秋に黄褐色で球形の実をつける。熟すとよい香りがする。

実は堅くて食べられないが、果実酒に利用される。本種を改良して作られたのが果実の梨といわれる。



実がよい香りがする

史語 庶物

はしかみの かたりべ

◇208◇

正部家 奨ノ作・佐藤 明ノ画

飢饉と百姓蜂起 (十九)

飢年に恐れて、人々は其ノ後は、櫛ノ木の実(どんぐり) 〓この地方では、しんだみと呼んだ)を貯へぬ。櫛の実は味わい栗に次ぐり、庄屋と酒造家、此ノ二軒の人のミ壱人を死せず、酒造家にて七年あるいは十年季にて二十人斗り

養いつれとも恩を忘れて豊作の後半ハ逃ぐ、卯ノ年六月迄年貢を納め、辰の年は丸壹年上納せず、十年の間に上納致すべきに命ぜられたり、八ノ戸長者山の辺りへ候ヨリ三間に七・八間の小屋を二ツ立てて飢人に粥を賜ひけれども後には人多クなりて続かさり

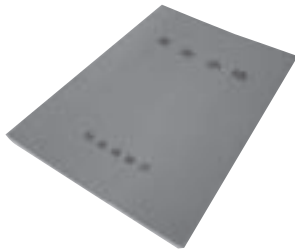
飢饉と百姓蜂起(完)



ければ飢人共強きは弱きを殺して食ひ、或は馬を取り入れ食ひなどし生き延びたるも希れにはあり、後に小屋へ火を懸けて焼きたる跡を見るに人骨、馬骨山の如くありける、卯ノ年八月頃馬子が語るに、今日二十斗りの乞食小児の囁みて居るを見つると聞きて身の毛もよ立ツ斗り也しが、翌年辰正月には爰にも人を食ふもの有りし、草や「ところ」を掘りに女などは恐れて出るを難しくしたりと語れり、平助次男久右衛門又タ語りけるは、飢年の二、三年前より鉄砲を求めて習いしけるが、一度も獣類殺せる事もあらねど稽古せしこそ飢年の幸イ也、鹿を打ちて食とし親をも養へり、雪、海辺は山中より薄し。

※ところ〓ひげ根を老人のひげとみて「野老」の字があてられた。植物の名。やまいも科のつる草。根茎は苦味が強いが煮て食用とした。「ところ」も「野老飾る」も春の季語。

年金だより



子どもたちの生活も保障します

若いときは、「年金」という言葉を耳にしても「先のこと」と考えてしまいがち。しかし、世代間扶養の仕組みに基づいた公的年金制度は、大人だけでなく、制度に加入する前の子どもたちの生活も保障しています。年金は、若いときから意外とかかわりが深いものなのです。

【保障の一例】

- 一家の担い手が亡くなったとき→遺族年金を受給できます。
- 年金加入前に発生した病気やけがなどで障がいの状態になったとき→20歳以後は障害年金を受給できます。

【問い合わせ】

八戸年金事務所
☎43-7369

町民課
戸籍住民グループ
☎88-2119

学生納付特例制度の手続きを！

国民年金保険料の納付が困難な学生は、学生納付特例制度の申請をしてください。

申請は毎年度必要です

■持参するもの

23年度有効の学生証（コピー可）または在学証明書、印鑑

■申請先 市町村国民年金担当窓口

みんなの協働で 町内に花を飾りましょう【問・申】総務課企画財政グループ ☎88-2113

町内ボランティア団体にマリーゴールドの花苗（2色）を無料で配布します。今年には花壇コンクールを実施！上位3団体に記念品を差し上げます！



花壇写真を文化祭などで展示予定です

- 配布要件 町内の道路沿線、公共施設内に協働で花を植えて、草取りなどの「管理」ができる団体。（本数に限りがあるため、希望どおり配布できない場合もあります。）
- 申し込み 5月9日（月）までに、①団体名②代表者名③花を植えたい場所④花苗の必要数量⑤配布希望日（6月3～5日の予定）をお申し込みください。

<お知らせ>

別冊で東北地方太平洋沖地震特別号を発行しました。

シリーズ連載「こんにちは町長室」「お久しぶりです」は、今月はお休みさせていただきます。ご了承ください

編集後記

このたびの地震で、被害を受けた皆さまに心からお見舞い申し上げます。停電や物不足などで、日ごろどんなに豊かな生活を送っていたかを実感。今自分にできることを精一杯しながら、感謝の気持ちを忘れずに過ごしたいと思います。

（田中）

戸籍の窓

平成23年3月受付分（敬称略）

【お誕生おめでとう】

	(父の名・母の名)	地区
大 沢	昊 (匡 志・美由紀)	金山沢
佐 京	瞭 (勝 ・正 子)	小舟渡
小 澤	遥 (俊 昭・恵 子)	野場中

【前途を祝福します】

	(住所又は元の本籍)
(山 下 真 真)	(田子町)
(東 野 真 理)	(耳ヶ吹西)
(中 田 涼 二)	(大 蛇)
(八 峠 綾 乃)	(八戸市)
(荻 山 新 治)	(八戸市)
(藏 恵)	(石 鉢)

(希望者の分を掲載しています)

【お悔やみ申し上げます】

笹 山 智登叢	(68・荒 谷)
久保田 サ ナ	(86・耳ヶ吹東)
野 沢 幸 一	(86・赤保内)
野 坂 實	(81・野場中)
安 藤 ス ワ	(98・耳ヶ吹西)
足 沢 ふ て	(94・耳ヶ吹東)
下 道 キ セ	(82・駅 前)
古屋敷 第次郎	(98・野場中)
大 西 ト シ	(84・蒼 前)
濱 谷 政 己	(69・駅 前)
磯 島 定次郎	(78・野場中)
上 山 定 夫	(54・道 仏)
坂 本 ト キ	(87・耳ヶ吹東)
小 沢 信 雄	(82・晴山沢)

人口と世帯数

平成 23 年 4 月 1 日現在	
総人口	14,571 人 (－ 56)
男	7,298 人 (－ 39)
女	7,273 人 (－ 17)
世帯数	5,657 世帯 (－ 24)

4月	
16	土 狂犬病予防注射(大蛇、追越、榊、駅前、小舟渡、道仏、赤保内)
17	日 クリーンアップ・デー 狂犬病予防注射(石鉢、蒼前、野場中、赤保内、駅前) グラウンドゴルフ大会(登山口公園芝生 9:00) 剣道クラブ(町民体育館 10:00～12:00)
18	月 燃やせないごみ収集(全地区) 狂犬病予防注射(金山沢、田代、晴山沢、平内、鳥屋部、赤保内、道仏、小舟渡、荒谷、大蛇)
19	火 燃やせるごみ収集日(中央・西部地区) 粗大ごみ収集日(東部地区) 合同相談(ハートフルプラザ 13:00～15:00) 教育相談(ハートフルプラザ小会議室 13:00～16:00) 夜間納税相談(町民課税務グループ 17:30～19:30)
20	水 空缶・空ビン・ペットボトル収集日(全地区) 新聞紙・段ボール収集日(全地区) 町議会議員一般選挙期日前投票(役場1階、8:30～20:00、～23日) 乳児健康診査(H22.5.1～7.31生まれ、ハートフルプラザ12:30～14:30)
21	木 燃やせるごみ収集日(東部地区) 粗大ごみ収集日(中央・西部地区) 郡総選抜ゲートボール大会(町ゲートボール場 9:00)
22	金 燃やせるごみ収集日(蒼前西地区) 教育振興大会(ハートフルプラザ 14:00)
23	土
24	日 町議会議員一般選挙(各投票所7:00～20:00) 剣道クラブ(町民体育館 10:00～12:00)
25	月 燃やせないごみ収集日(全地区)
26	火 燃やせるごみ収集日(中央・西部地区) 民俗資料収集館開放日(9:00～16:00) 夜間納税相談(町民課税務グループ 17:30～19:30)
27	水 空缶・空ビン・ペットボトル収集日(全地区) 雑誌・チラシ・古布・紙箱・包装紙・紙袋収集日(全地区)
28	木 燃やせるごみ収集日(東部地区)
29	金 昭和の日 燃やせるごみ収集(蒼前西地区)は 休み
30	土

5月	
1	日 剣道クラブ(中央体育館 10:00～12:00)
2	月 燃やせないごみ収集日(全地区) 軽自動車税納期限
3	火 憲法記念日 燃やせるごみ収集日(中央・西部地区)
4	水 みどりの日 新聞紙・段ボール収集(全地区)は 休み 空缶・空ビン・ペットボトル収集(全地区)は 休み
5	木 こどもの日 燃やせるごみ収集(東部地区)は 翌日
6	金 燃やせるごみ収集日(蒼前西地区) 燃やせるごみ収集日(東部地区)
7	土
8	日 剣道クラブ(町民体育館 10:00～12:00)
9	月 燃やせないごみ収集日(全地区)
10	火 燃やせるごみ収集日(中央・西部地区) 民俗資料収集館開放日(9:00～16:00) 夜間納税相談(町民課税務グループ 17:30～19:30)
11	水 空缶・空ビン・ペットボトル収集日(全地区) 雑誌・チラシ・古布・紙箱・包装紙・紙袋収集日(全地区)
12	木 燃やせるごみ収集日(東部地区) ポリオ予防接種(小松内科 受付13:00～13:30)
13	金 燃やせるごみ収集日(蒼前西地区)
14	土
15	日 剣道クラブ(町民体育館 10:00～12:00)

カレンダーの内容は町ホームページにも掲載しています。
(お知らせ→行事予定)

各課直通電話をご利用ください

各課へのお問い合わせは直通電話のご利用をお願いします。

	課名・グループ名等	直通電話番号
1階	町民課	税務 賦課 88-2129
		グループ 収納 88-2114
		戸籍住民グループ 88-2119
	保健福祉課	健康増進グループ 88-2219・2162
		福祉グループ 88-2115・2641
	出納室 88-2049	
農業委員会 88-2946		
2階	総務課	総務グループ 88-2112
		企画財政グループ 88-2113
	産業振興課	産業振興グループ 88-2116
		下水道グループ 88-2120
	建設課	土木建設グループ 88-2118
教育課		学校教育グループ 88-2495
	社会教育グループ 88-2698・2764	
3階	議会事務局 88-2369	

土・日・祝日および17:00以降のご連絡は(代)88-2111へお願いします。

4/17 **自分たちの環境は自分たちできれいに!**
階上町クリーンアップ・デー
テレビ・冷蔵庫・洗濯機・エアコン・タイヤ・パソコン・バッテリーなどは収集しませんので絶対に出さないでください。

<ごみ収集について>

- ごみは、必ず**透明な袋**に入れて出してください。
- ごみは、**収集日に、自分の住んでいる地域のごみ収集所へ、朝8時まで**に出してください。
- ごみの量や交通事情などにより同じ時間に収集車が来るとは限りません。

誇りを胸に 金山沢小学校が最後の卒業式

3月19日、金山沢小学校で卒業証書授与式が行われました。3月末で閉校を迎えた同校の卒業式は87回を数え、卒業生は1183人となりました。

式では、横田英穂校長が卒業生7人1人ひとりに卒業証書を手渡すと、児童は「ありがとうございます」と大きな声で受け取っていました。

横田校長は「最後の卒業式となったが、これまで受け継がれてきた伝統と歴史を誇りに思い、自信をもって中学校に進んでください」と式辞を述べました。

最後に、6年間の思い出やこれまでの感謝の気持ちをつづった「門出の詩」を披露。会場いっばいに児童の声が響き渡りました。



横田校長から卒業証書を受け取る児童



卒業生(左)、在校生(右)による「門出の詩」。「今日のこの感激を胸に この学舎で学んだことを心の支えとして 力強く一歩ずつ歩いていきます。心やさしき仲間 思い出の金山沢小学校 さようなら」(抜粋)

4月から、卒業生は階上中学校に、在校生は赤保内小学校に通います。

読み聞かせの理解を深める

3月5日、ハートフルプラザ・はしかみで、八戸大学・八戸短期大学図書館公開講座が開催されました。町内読み聞かせグループの会員ら17人が参加。

町民でもある同館司書の小松良重さんが講師を務め、参加者は読み聞かせの効果やよい絵本の選び方、お話をやる際の留意点などを熱心に学んでいました。



見事な芸を披露

階上町南部芸能協会(土橋信夫会長)は、3月6日、ハートフルプラザ・はしかみで、第41回階上町南部芸能発表会を開催しました。

駒踊りなどの郷土芸能をはじめ、民舞踊、新舞踊、民謡など多彩な演目を披露。出演者も就学前の子どもから80代までと幅広く、息の合った踊りなどに、詰めかけた大勢の観客からは大きな拍手が送られていました。





東北地方太平洋沖地震 特別号

被災者の皆さまに 心からお見舞い申し上げます

津波により大きな被害を受けた大蛇地区。県道八戸階上線は、アスファルトがはがれ、がれきが散乱。防災無線も倒れ、道路が寸断された。津波の大きさを物語っている

町民の皆さまへ

このたびの地震・津波により被災されました皆さまに心からお見舞い申し上げます。

マグニチュード九・〇と国内最大規模を観測し、東北、関東の太平洋沿岸は未曾有の被害に見舞われました。当町では震度5強を観測、ただちに対策本部を設置し、沿岸部の住民に避難指示を発令、避難広報にあたるとともに、被災状況の把握に全力をつくしたところです。

この津波により、当町では人的被害はなかったものの、町を離れ、他県で仕事をされていた町民の方が津波に巻き込まれ尊い命を落とされました。このことは痛恨の極みであり、心よりご冥福をお祈り申し上げますとともに、ご遺族の皆さまに心からお悔やみ申し上げます。

地震発生後は、停電や電話の不通などライフラインに支障をきたし、また燃料不足により、ごみ収集やコミュニケーションバスの運行などで町民の皆さまに大変ご不便をおかけいたしました。

今後は、一日も早い復興に向け、行政としても最大限の努力をしていく所存であります。この困難を、町民が心一つに一丸となって乗り越えていくべく、町民の皆さまのご理解とご協力をお願い申し上げます。

平成二十三年四月八日

階上町長 浜谷 豊美

マグニチュード
9.0
震度強
5

激震

— 東北地方太平洋沖地震 —

町を襲った津波の恐怖



大蛇海岸護岸を超えて押し寄せてきた津波。
あっという間に小屋などがのみ込まれた
(11日16時30分ごろ)



波がひき、岩などがむき出しになった小舟渡漁港
(11日16時15分ごろ)

国内最大級

三月十一日、午後二時四十六分、突然の大きく長い揺れが町を襲いました。東北地方を中心とする東日本の広い範囲で発生したこの地震は、気象庁によると、震源地は三陸沖で、震源の深さは約十キロ。地震の規模を示すマグニチュード(M)は九・〇で、国内最大級の地震となりました。

ハマを襲った大津波

地震発生直後に津波警報が発令され、町は対策本部を設置するとともに沿岸部の住民に避難指示を出しました。午後三時十四分には大津波警報に切り替わり、同二十二分には八戸市の検潮所で第一波(〇・八メートル)の津波を観測、同五十一分には二・七メートル以上の津波が観測されました。この津波で町沿岸部も大き

な被害を受けました。特に被害が大きかった大蛇地区では、大蛇漁港をはじめ、加工施設などが損壊、漁業集落排水処理施設も冠水し機能不全となりました。また、大蛇集会所は流されて土台だけが残り、海岸沿いの商店や民家が壊され、漁船も多数被害を受けました。

幸いにも人的被害はありませんでしたが、ハマの穏やかな風景は一変し、町を襲った大津波は、大きな爪痕を残しました。

高台で津波を見ていたという漁業関係者は、「漁港の底が見えるほど、何度も何度も波が大きくひいた。こんなに大きい津波は生まれて初めて見た。あっという間に建物がのみ込まれた」と津波の恐ろしさを話していました。

追越、駅前、榊集会所には

災害義援金の受け付けについて

町内被災者への義援金に関する受け付け窓口を下記のとおり設置しました。

お寄せいただいた義援金は、災害復興支援のために活用させていただきます。

■金融機関からのお振り込み

銀行名 青森銀行
支店名 階上支店
預金種別 普通
口座番号 3007823
口座名義 階上町災害対策本部（ハシカミ
チョウサイガイタイサクホンブ）

※振り込まれた方には、領収書を送付します。

保健福祉課までご連絡ください。

※地方銀行の窓口からのお振り込みについては、手数料はかかりません。

■現金による受け付け場所

保健福祉課 福祉グループ（庁舎1階）

※地方自治体への寄付等については、税控除の対象となります。税の軽減を受けるためには、領収書の添付等の所定の手続きが必要です。

【問】保健福祉課 福祉グループ ☎88-2115

災害ごみの処理について

■すでに出した災害ごみについて

町で分別・処分します。

撤去・収集にご協力いただきました住民の皆さま、業者の方々にお礼申し上げます。

■これから災害ごみを出す方

通常のごみ収集日に分別して出してください。

【問】町民課 戸籍住民グループ ☎88-2119

県外からの避難者への支援について —青森県からのお知らせ—

県では、青森県旅館ホテル生活衛生同業組合の協力を得て、岩手県、宮城県、福島県から避難されてきた方々の旅館、ホテルへの一時滞在を支援しています。

滞在を希望される方、希望者に心当たりのある方は、下記までお問い合わせください。

■宿泊料（3食付き） 無料

■宿泊期間 原則30日間

■避難者の確認

原則、り災証明書で確認します

【申・問】青森県生活再建・産業復興局

☎017-734-9580



大きな被害を受けた大蛇漁港。左は海産物簡易加工センター、右は大蛇部会倉庫、その間にあった大蛇集会所は津波で流された



機能不全となった漁業集落排水処理施設。窓を突き破り、天井近くまで冠水した（3月15日撮影）



アスファルトがはがれ散乱した追越漁港（3月12日撮影）

【被害状況】 3月30日現在・階上町対策本部まとめ

■建物被害

住宅（店舗含）	28戸	全壊16/大規模半壊6 半壊5/一部損壊1
小屋	64戸	全壊58/大規模半壊2 半壊3/一部損壊1
大蛇集会所	1棟	全壊
漁業集落排水処理施設	1棟	全冠水により機能不全
漁業関連施設	25施設	大破（荷捌施設・氷貯蔵施設、漁具倉庫2,巻揚機11） 中破（A重油供給施設） 滅失（種苗施設,西部地区海産物加工センター,簡易加工センター） 小破（漁具倉庫7）
計	119	

■漁船被害

流失	53隻
沈没・損壊	71隻
計	124隻

最大で百二十五人が避難し、眠れぬ夜を過ごしました。（駅前・桟は三月十四日閉鎖、追越は三月二十六日閉鎖）
地震発生から二日後には重機によるがれきの撤去が始まり、寸断されていた県道も通行可能に。また、漁業関係者や地区住民らによる撤去作業や、ごみ拾いなども行われるなど、復興に向け動き出しています。

被災された方に対する支援制度などについてまとめています。
詳しくは各担当課までお問い合わせください。

【相談窓口】
被災者のための相談窓口を次のとおり開設しています。ご利用ください。

■総合相談
総務課総務グループ
☎(88) 2112

■心と体の健康相談
保健福祉課福祉グループ
☎(88) 2641

証明
り災証明書を発行

災害にあわれた方が復旧費として保険金の請求や融資などの申請をする際に必要となる場合があります。

■持参するもの

被害の状況を確認できる写真など、はんこ、免許証など本人確認ができるもの

■その他

現地調査を行うため、発行には時間がかかる場合があります。

【申・問】総務課総務グループ
☎(88) 2112

貸付
緊急小口資金貸付

■対象

被災された世帯で当座の生活費を必要とする世帯

■限度額

10万円(世帯員に要介護者がいる場合や、4人以上の世帯の場合は20万円)

【問】町社会福祉協議会

☎(88) 3069

減免
介護保険利用者負担額の減免

住宅および家財の損害額が100分の30以上の場合、一定の条件で減免をします。

【問】保健福祉課福祉グループ

☎(88) 2115

減免
町税の減免

災害を受けた損害の程度に応じて町税の減免が受けられます。

■減免対象となる税

23年度に課税される固定資産税、個人町民税、国民健康保険税、介護保険料

■減免申請の受け付け

詳細が決まり次第お知らせします。また、浸水被害が大きいと思われる方には、個別に申請書を送る予定です。

【問】町民課税務グループ
☎(88) 2129

年金
国民年金保険料の全額免除

震災により住宅、家財、その他の財産について、おおむね2分の1以上の損害を受けた方

■手続き

7月末まで

■口座振替利用の方へ

被災により今後の保険料納付が困難な方は口座振替の停止手続きが必要です。

【問】町民課戸籍住民グループ

☎(88) 2119

保険証
保険証の再交付

震災により保険証を紛失された方は、保険証の提示がなくても、「氏名、生年月日、勤務先」または「住所」を申し立てることで、医療機関を受診できます。

■再交付手続き

①国保・後期高齢者医療
当日交付します。はんこ、免許証などの身分証明書をもちってください。

②その他(社保等)

再交付には数日〜数週間かかる場合もあります。勤務先

にご確認ください。
【問】保健福祉課健康増進グループ
☎(88) 2219

水道
水道料金の減免・納期限延長

震災の被害状況により、水道料金の「減額・免除」(減免)「納期限の延長」(猶予)を受けられる場合があります。

■対象

震災により建物の損壊などで水道の使用が困難になった方、震災の復旧作業で清掃に水道を使用した方、震災により漏水で水道(給水装置)を修理した方

■申請に必要なもの
水道料金減免・猶予申請書、被害を証明する書類など
【問】八戸圏域水道企業団
料金課 ☎(70) 7012

漁集
漁集使用料金の減免・納期限延長

水道料金の減免申請をされた方で、漁集集落排水施設を利用されている方は、併せて申請ください。

■申請に必要なもの

使用料減免等申請書

【問】建設課下水道グループ

☎(88) 2120

地震および津波で被害を受けられた方に対する貸付・給付など

種類	給付対象	給付内容
■災害弔慰金の支給等に関する条例によるもの		
弔慰金	死亡された方のご家族	・生計維持者が亡くなられた場合500万円を支給 ・生計維持者以外が亡くなられた場合250万円を支給
障害見舞金	災害により身体に障がいが生じた方	・生計維持者の場合250万円を支給 ・生計維持者以外の方の場合125万円を支給
援護資金貸付	家財または住宅に被害を受けた方	被害の程度により150万円～350万円を貸し付け
■被災者生活再建支援法によるもの		
基礎支援金	住宅に被害を受けた方	被害の程度・世帯人数により37万5,000円～100万円を支給
加算支援金	住宅に被害を受けたため、住宅を借りたり、修繕したり、新築する方	住宅の再建方法・世帯人数により37万5,000円～200万円を支給

【問】保健福祉課福祉グループ ☎88-2115