



はしかみ 2

—ゆめ みらい 心ときめくふるさとづくり—



Adults, be ambitious

階上町成人式が1月13日、ハートフルプラザで開催されました。式のメインテーマは、「Adults, be ambitious」(大人になっても大志を抱け)で、新成人が大人への第一歩を踏み出しました。
(2ページに関連記事)

主な話題

階上町成人式を開催	2
町防災基本条例を制定	4
町県民税申告受付について	7
はしご乗り・11年ぶりに復活	18

階上町成人式

大人への第一歩を踏み出す



1 町民憲章を唱和する新成人 2 交歓会で友人と記念写真を撮り合う新成人 3 恩師からのメッセージ
4 子ども会ジュニアリーダーも受付などで式を手伝った 5 6 誓いの言葉を堂々と発表した、茨島涼さん
(5)と、権代晶さん(6) 7 式典の進行にも挑戦。新成人実行委員の大山あかねさん

階上町成人式が1月13日、ハートフルプラザで開かれました。

新成人203人のうち、153人が出席。関係者、家族らに見守られる中、大人としての第一歩を踏み出しました。

式典では、浜谷豊美町長が「多くの困難に対してもそれに立ち向かい、乗り越える努力を惜しまず、いつも夢を抱き素晴らしい人生を歩んでほしい」と式辞。新成人を代表して茨島涼さんと権代晶さんが、それぞれ「階上魂を抱き、これからの社会を支える一員として志を新たに一生懸命頑張っていく」「責任と自覚を持ち、立派な社会人になる」と決意を述べました。

また、今年是在京の階上町出身者で組織する「ふるさと はしかみ会」も式に出席し、内城美名生会長が「限りある時間を大切にし、人生を歩んでほしい」と激励、同会をPRしました。交歓会では、久

しぶりに会う友人などと再会を喜び合ったほか、中学時代の思い出の写真をまとめたスライドショーの上映や恩師によるステージなどにぎやかに行われました。

式は新成人有志11人による成人式実行委員会(中島俊紀委員長)が企画・運営。昨年9月から10数回の打ち合わせを重ねてきました。委員長の中島俊紀さんは「楽しんでもらえて良かった。しおり作りなどみんなでアイデアを出し合ったり、先生方とも交流を深められ、思い出深い式になった」と話していました。



新成人実行委員の皆さん

タイムカプセルを開封

赤小卒業生・成人の記念に

平成16年度赤保内小学校卒業生が1月13日、タイムカプセルを開封しました。小学校卒業記念として、思い出の品をそれぞれ詰め込み、同校敷地内に埋設したもので、開封日を成人式当日としていました。

いたタイムカプセルが開けられました。カプセルには、当時のテスト用紙や部活動で使用していた帽子、手紙、筆記用具、名札などの思い出の品が入っており、卒業生ら一人一人に手渡されました。

町成人式終了後に、ハートフルプラザで行われた開封式では、卒業生約50人のほか、当時の担任の先生や保護者も集まり、事前に掘り起こして

参加者は、卒業してから8年後に見る思い出の品を懐かしそうに眺めたり、当時の話に花を咲かせるなどしていました。



思い出の品を手に笑顔の新成人

火災予防を呼び掛け

少年消防クラブが防火パトロール

年末年始にかけ、町内2つの少年消防クラブが、恒例の防火パトロールを実施し、地域住民に防火を呼び掛けました。

のほか婦人消防クラブ員ら約40人が参加し、第6分団屯所で結団式を行いました。大蛇、追越、荒谷地区の児童代表3人が「火事を出さない、出させない、火遊びをしない」と地域を守ることを力強く誓いました。

小舟渡少年消防クラブは昨年の12月29日に、クラブ員13人が参加し、小舟渡小学区内を拍子木を鳴らしながら歩き、防火を呼び掛けました。大蛇少年消防クラブは1月8日〜10日までの3日間実施。初日は、クラブ員の児童

児童らは3地区に分かれ、「火の用心、ご用心、マッチ1本火事の元」などと防火用語を連呼し、火災予防を呼び掛けました。

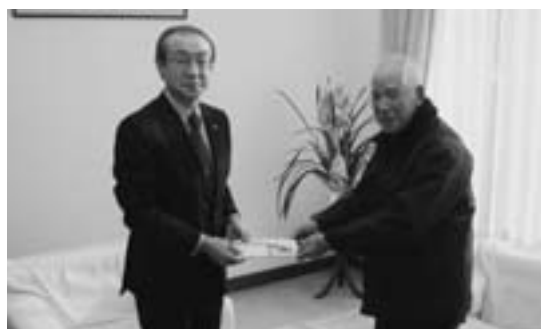


結団式で決意を述べる大蛇少年消防クラブ児童

活動剰余金を寄付

町軍恩連盟

階上町軍恩連盟（小坂清藏会長）は1月9日、町の振興発展のために役立ててほしいと、活動費の剰余金16万8804円を町に寄付しました。同会は、会員の高齢化に加え、国・県の上部団体が解散したことに伴い、活動の継続が困難になり、今年度での解散が決定しています。小坂会長と重文字ミイ副会長が役場を訪れ、浜谷豊美町長に寄付金を手渡しました。



浜谷町長に目録を手渡す小坂会長（右）

AEDを寄付

前田道路(株)東北支店

前田道路(株)東北支店が1月23日、町にAED（自動体外式除細動器）一式を寄付しました。

同社は、現在整備している三陸沿岸道路（八戸南道路）の道仏地区の道路改良舗装工事を施行しており、地域貢献の一環として寄付したものです。

浜谷豊美町長は「町内の施設に設置し、有効に役立てたい」とお礼を述べました。



左から大西國雄支店長、浜谷町長、小川信之現場代理人

階上町防災基本条例 を制定しました(4月1日施行)

東日本大震災を受け、町ではこのたび「階上町防災基本条例」を制定しました。(施行は4月1日)
この条例では、町民(事業者)と町との役割を明確にし、みんなが心をついに、連携して災害対策に取り組むことで、安心して暮らすことができる地域社会の実現を目指しています。

基本理念

- 自助**▶ 町民一人ひとりが、自分の責任において自分の身を災害から守る。
- 共助**▶ 町民みんなが、お互いに助け合い、お互いを災害から守る。
- 公助**▶ 町が、町民を災害から守るための施策を行う。

■条例で定めている主な内容

町民の自助、事業者の自助

自助

- ・自宅の耐震性を確保する。
- ・家具などが転倒・落下しないよう工夫する。
- ・災害時の初期対応に必要な物、食料品などの備蓄品を用意する。
- ・連絡方法や集合する場所、避難場所・経路を確認する。など



自主防災会による防災訓練



災害時に関する協定を締結

共助

町民の共助、自主防災組織の責務、事業者の共助

- ・町民は、自主防災組織の活動に積極的に参加する。
- ・自主防災組織は、地域住民や消防団、事業者等と協力して防災活動を行い、住民の安全確保に努める。

など

町の責務、町職員の責務、協働による災害対策

公助

- ・町民を災害から守るための施策を推進する。
- ・災害時要援護者への支援体制を整備する。
- ・知識の普及や防災対策に関する情報を提供する。
- ・災害時に必要な物資を計画的に備蓄する。
- ・災害時に係る支援協定の締結に努める。

など

【問】総務課 総務グループ ☎88-2112

おめでとうございます

道仏中学校3年の松森^{まなみ}愛さんが、第62回「社会を明るくする運動」作文コンテストで、青森県更生保護協会理事長賞にあたる「れんげ賞」を見事受賞しました。

コンテストは、日常生活の中で感じたことや体験したことを文章につづることで、犯罪や非行のない明るい社会を願う「社会を明るくする運動」への理解を深めてもらうことを目的としており、松森さんは小中学生あわせて約500人の応募作品の中から選ばれました。おめでとうございます。



町の投票率 53.83%

第46回衆議院議員総選挙の 投票結果が公表されました



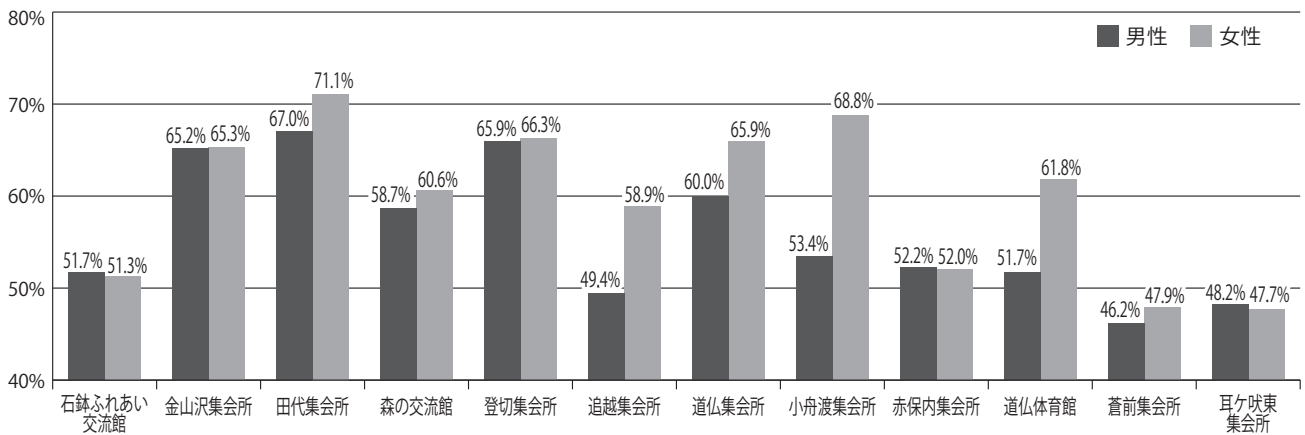
去る12月16日に執行された、第46回衆議院議員総選挙の階上町の投票率は53.83%。三戸郡内で最も低い投票率となりました。

選挙は、自分たちの身の回りのこと、その生活のあり方を代表者の手に委ねる、大事な機会です。今年は、右のとおり2つの選挙が予定されています。1票の権利の行使が今後の政治のあり方を決める重大なものであることを十分認識して、一人ひとりが1票の権利を大切に行使しましょう。

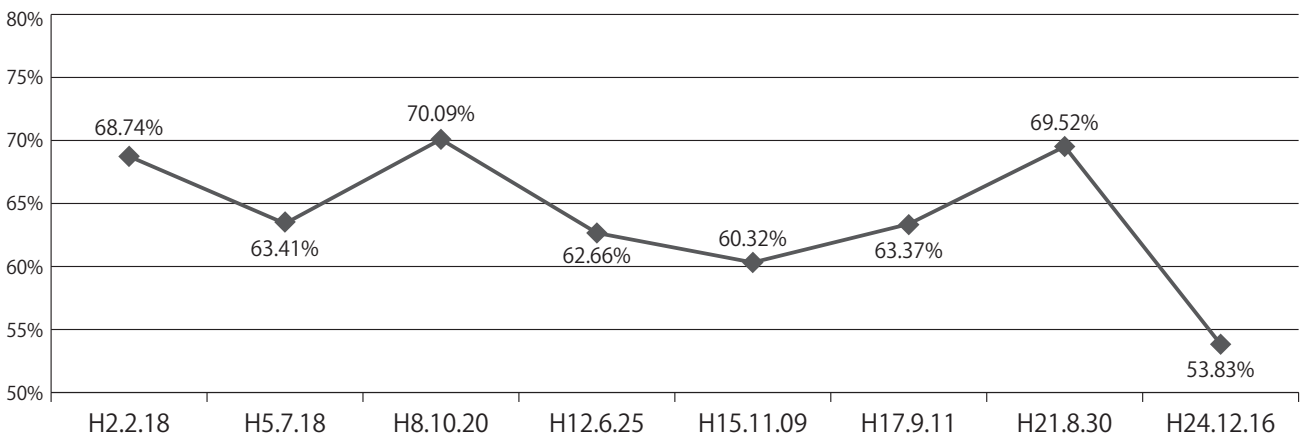
25年に予定されている選挙

- 参議院議員通常選挙
(任期7月28日)
- 階上町長選挙
(任期12月23日)

■今回の選挙での投票所ごとの投票率（小選挙区選出議員選挙分）



■投票率の推移（小選挙区選出議員選挙）



【問】階上町選挙管理委員会 ☎88-2112

100歳特別表彰を行いました

あけときちまつ
明戸吉松さん（角柄折・大正元年12月23日生まれ）が昨年12月23日、満100歳を迎え、町は100歳特別表彰を行いました。

明戸さんは、93歳ごろまで、田や葉タバコなどの農業に従事。子ども8人、孫15人、ひ孫23人、玄孫（やしゃご）6人に恵まれました。

残念ながら、誕生日当日、天寿を全うされました。町ではご冥福をお祈りするとともに、ご家族に対し、表彰状と記念品をお送りしました。

3月7日から

津波警報が変わります

津波警報は、津波による災害の発生が予想されるときに発表される重要な情報です

気象庁は、これまでの津波警報を改善し、3月7日から新たな基準での運用を始めます。

津波による災害の発生が予想される場合には、地震発生後約3分で大津波警報、津波警報または津波注意報を発表し、その後「予想される津波の高さ」または「津波の予想到達時刻」などの情報を発表します。

マグニチュード8を超える巨大地震の場合
「巨大」という言葉を使った大津波警報で、非常事態であることを伝えます

正確な地震の規模が分かった場合
予想される津波の高さを、1m、3m、5m、10m、10m超の5段階で発表します

	予想される津波の高さ			巨大地震の場合の表現
	現行の発表	改善後の発表基準	発表する値	
大津波警報	10m～	10m～	10m超	巨大
	8m 6m	5m～10m	10m	
	4m 3m	3m～5m	5m	
津波警報	2m 1m	1m～3m	3m	高い
津波注意報	0.5m	20cm～1m	1m	(表記しない)

津波警報発表イメージ(巨大地震発生時)

到達予想時刻・予想高さ		
大津波警報		(予想高さ)
〇〇県	津波到達中と推測	巨大
××県	10時30分	巨大
津波警報		(予想高さ)
△△県	11時00分	高い
□□県	12時00分	高い

詳しくは、気象庁ホームページ(ホーム>気象庁について>気象庁のご案内>刊行物・レポート>リーフレット「津波警報が変わります」)をご覧ください。

「強い揺れ、弱くてもゆっくりとした長い揺れを感じたら」「揺れがなくても、津波警報を見聞きしたら」→すぐに**避難!**

【問】青森地方気象台 防災業務課 ☎017-741-7413

file 11

ワンポイント **ごみ情報**

判断しにくいごみ分別の例

燃やせるごみ
ビデオテープ、CD、プラスチック、保冷剤、乾燥剤、使い捨てカイロ、革製品、発泡スチロール、スキー靴、ライター*など。

*不用なライターは、火の気のない風通しのよい屋外で、必ずガス抜きをしてから、燃やせるごみに出してください。

燃やせないごみ
電球、グローランプ、大型プラスチック製品、小型電化製品、スプレー缶*、スケート靴など。

*スプレー缶は、中身を使い切り、穴を開けてから燃やせないごみに出してください。

資源物となる 缶・びん・ペットボトル

- ◇資源となるのは飲料や食品が入っていたものに限り。洗って、キャップやラベルをはがして資源物として出してください。汚れがひどいものは一般ごみへ。
- ◇プラスチックとペットボトルの違いはこのマークで!
- ◇粉ミルクの缶など深さが15センチ以上あって口が大きい缶は燃やせないごみに。



45リットルのごみ袋に入らない物は粗大ごみへ

自転車、たんす、布団、電子レンジ、ストーブ、衣装ケース、バット、傘*など。
*傘は折り曲げて袋に入りきれれば燃やせないごみとして出すことができます。

【問】町民課 戸籍住民グループ ☎88-2119

町県民税(所得税)申告を受け付けします

行政サービスの負担額や国民健康保険税額などの基礎になるため、無収入の人でも申告が必要な場合があります。申告用紙は会場に準備します。※各家庭には配布されません。


申告が必要な人	申告が不要の人
①給与や年金以外の所得がある人 ②24年中に退職したり、2カ所以上の事業所から給与の支払いを受け、年末調整の済んでいない人 ③非課税所得（遺族年金、障害年金、雇用保険）のみの人 ④医療費控除など各種控除を受ける人 ⑤24年中収入がなく、税金上誰の扶養にもなっていない人 ⑥町外に居住する人の扶養になっている人	①税務署で確定申告をする（した）人 ②24年中の収入が給与のみで、勤務先から給与支払報告書（年末調整済み）が町に提出されている人 ③24年中の収入が公的年金のみ（遺族年金・障害年金除く）で次の金額以下の人 ▷S23.1.1以前に生まれた人⇒148万円以下 ▷S23.1.2以後に生まれた人⇒98万円以下 ④上記に掲げた人の扶養になっている人

➡ <お願い> 事業所得（農業・漁業含む）、不動産所得、医療費控除を申告する人へ
 領収書の合計額をあらかじめ計算の上、お越してください。計算していない場合は、会場内に用意してある電卓を使用し、自分で計算してからの受け付けになります。ご協力よろしくお願ひします。

■申告に必要なもの

①	はんこ（朱肉を使用するもの）	[所得税還付申告の人] →本人名義の通帳（金融機関名、支店名、口座番号がわかるもの） [所得税振替納税の人] →本人名義の通帳および金融機関届出印
②	24年中の所得がわかる書類	[給与・年金・賃金などがある人] →源泉徴収票・支払証明書等 [営業・不動産・農業所得がある人] →収支内訳書*、帳簿、領収書等 *収支内訳書は、国税庁ホームページからダウンロード、または税務グループで配布しています。
③	所得控除を受けるために必要な書類	24年中に支払った国民年金・生命保険・地震保険・長期損害保険などの控除証明書 [医療費控除] 24年中に支払った医療費の領収書、補てんされた保険金などの額がわかるもの [障害者控除] 障害者手帳・愛護手帳・障害者控除対象者認定書
④		「所得税確定申告書」または「お知らせはがき」（税務署から送付されている人のみ）

■受付日程（受付時間 9:00~12:00、13:00~15:00）

受付日	会場	地区名	受付日	会場	地区名
2/19(火)	ハートフルプラザ・はしかみ	駅前	3/7(木)	ハートフルプラザ・はしかみ	赤保内
2/20(水)		道仏	3/8(金)		耳ヶ吠東
2/21(木)		追越・荒谷	3/10(日)		全地区
2/22(金)		榊・大蛇	3/12(火)		耳ヶ吠西
2/25(月)		小舟渡	3/13(水)		全地区
2/27(水)	石鉢ふれあい交流館	石鉢	3/14(木)	〃	
2/28(木)		蒼前	3/15(金)	〃	
3/1(金)		野場中	※2/19~25は道仏公民館休館のため、ハートフルプラザ・はしかみで受け付けします。		
3/4(月)		田代・晴山沢			
3/5(火)	森の交流館	角柄折・金山沢			
3/6(水)		平内・鳥屋部			

所得税の申告は、下記会場でも行えます

■開設

3月15日(金)まで
9:00~16:00
(土、日、祝日除く)

■会場

八戸商工会館3階ホール

【問】八戸税務署

☎43-0141

【問】町民課 税務グループ ☎88-2129

公用車(ショベル・ローダ)を売却します

～町が所有する公用車を制限付き一般競争入札により売却します～



<売却物件>

車名	小松メック
初年度登録年月日	昭和63年9月29日
走行キロ数	2,310km
車検	平成26年10月11日
最低売却価格	非公表
駆動方式	前輪駆動
変速装置	4速 トルコンミッション

◇物件を公開します◇

[期日] 2月14日(木)～20日(水)
9:00～16:00(土・日・祝日を除く)

[場所] 階上町役場

※見学希望者は事前に企画財政グループまでご連絡ください。

■参加方法

町公用車売却に係る制限付き一般競争入札実施要領を確認の上、参加申込書を企画財政グループに提出してください。

■参加資格

23、24年度階上町指名業者台帳に登録されている者で、過去3年間に、階上町除雪業務委託契約を締結したことがあり、かつ誠実に履行した者。その他、実施要領による。

■実施要領配布および参加申込書提出期限

2月20日(水)まで(土・日・祝日を除く)

[受付時間] 8:30～17:00

要領および申込書様式は、総務課企画財政グループで配布および町ホームページからもダウンロードできます。

※申し込みをしないと入札に参加できません。

※実施要領の内容を必ず確認してください。

※郵送の場合は、配達記録郵便、書留郵便または宅配便のみとし、期間内必着とします。

[入札期日]

■日時 2月25日(月) 10:00(受付9:30～9:45)

■場所 階上町役場第2会議室

[問] 総務課 企画財政グループ ☎88-2113

親子 de

楽しいがいっぱい!

子育て支援センター
子育てサークル

◆◇3月スケジュール◆◇

就園していないお子さんが対象です。親子で楽しみませんか。



地域子育て支援センター「すこやかるーむ」



期日	活動内容
3/6 (水)	<子育て講座> 「見逃さないで、子どもの行動」～子育てQ&A～ ※場所 ハートフルプラザ ※要申込(2/27締切 ☎89-2210)
3/13 (水)	遊歩台であそぼう 作って遊ぼう: コサージュ
3/19 (火)	粘土であそぼう 作って遊ぼう: 手形・思い出のフォトフレーム
[場 所] 道仏保育園 [時 間] 10:00～12:00 [利用料] 子ども1人につき100円 *保育園裏の駐車場をご利用ください	



子育てサークル「にこにこクラブ」



期日	活動内容
3/8 (金)	にこにこはんせい会 [時間] 10:00～12:00 [場所] 石鉢ふれあい交流館 [参加費] 子ども1人につき100円

※スケジュールは町ホームページにも掲載しています。
(トップページ>お知らせ>各課からのお知らせ)



[問] 保健福祉課 健康増進グループ

☎88-2219

道仏保育園(地域子育て支援センター)

☎89-2210

2月の日程は広報1月号に掲載しています。

パブリックコメントを募集しています

(町民の皆さんからの意見)

【募集対象】地域主権改革一括法に係る条例(案)

国の地域主権改革(第1次一括法、第2次一括法)等により、国の法令で定められていた基準のいくつかが市町村の条例に委任されることになりました。

町では、右の条例について、委任されることになった各種基準を検討し、条例の整備を進めています。このたび、当該(案)を取りまとめましたので、これを公表するとともに、広く町民の皆さんの意見を反映するため、次のとおり意見募集を行っています。

提出要領

■意見を提出できる人

町内に住所がある人、町内に勤務・通勤している人、町内に事務所または事業所がある個人、団体

■条例(案)の閲覧

町ホームページまたは総務課総務グループで閲覧できます。

■意見の取り扱い

提出いただいたご意見などの概要とそれに対する考え方などについては、ホームページなどで一定期間公表します。個別の回答は行いませんので、ご了承ください。

- 階上町公営住宅法施行条例(案)
- 階上町道路法施行条例(案)
- 階上町下水道法施行条例(案)
- 階上町都市公園法施行条例(案)
- 階上町高齢者、障害者等の移動等の円滑化のための道路及び公園施設に関する基準を定める条例(案)
- 階上町指定地域密着型サービス事業の人員、設備及び運営の基準に関する条例(案)
- 階上町指定地域密着型介護予防サービスの事業の人員、設備及び運営並びに指定地域密着型介護予防サービスに係る介護予防のための効果的な支援の方法に係る基準に関する条例(案)

■提出方法

意見書様式に、住所、氏名、電話番号、意見内容を記入し、①持参②郵送③ファクス④電子メールのいずれかで提出してください。

※意見書様式は、町ホームページからダウンロードまたは総務グループにあります。

※電話による受け付けはいたしません。

【募集期限】 2月22日(金)
(17:00必着)

【問】 総務課 総務グループ ☎88-2112



宝くじの助成金で 除雪機を整備

平内行政区は、平成24年度財団法人自治総合センターの一般コミュニティ助成事業を活用して、除雪機1台を購入しました。

今後は、地区の歩道などの除雪に活用されます。



整備された除雪機

親子 de

はみがきをがんばりました

12月26日に行われた、3歳児健診での歯科健診で、むし歯のなかった子ども10人を表彰しました。



むし歯0本の子どもたち (50音順)

あらみち 荒道	さつき 咲月ちゃん	おおえ 大江	ゆうだい 悠大くん	きよかわ 清川	みう 美羽ちゃん
くらたに 倉谷	あさひ 旭くん	くらたに 倉谷	みらい 未来くん	さいとう 齊藤	しおん 紫音ちゃん
さか 坂	はるま 晴真くん				
つきだて 築館	ゆら 優頼くん				
はやした 林下	ゆめき 夢生ちゃん				
やまみち 山道	ひなた 光葵くん				

仕上げ磨きのポイント

- ①子どもは横にした状態で
- ②磨く歯をよく見ましょう
- ③磨くポイントを押さえて、歯ブラシは細かく動かしましょう



【問】 保健福祉課 健康増進グループ ☎88-2219



「三陸復興国立公園」の指定に向けて
「三陸沿岸道路」の開通と

今年の干支は「巳」。蛇は

脱皮することから、従来の古い考え方から抜け出して一段と進歩する事に例えられ、また、その力強い生命力から不死と再生の象徴とされています。

わが町も昨年は、「復興元年」と位置づけ、一日も早い復興と災害に強いまちづくりに取り組み、12月には県内初となる防災基本条例を制定するなど着実に推進してきました



階上海岸の遊歩道

た。

新たな年を迎え、「復興道路」として来月開通予定の「八戸南道路」と、5月に「三陸復興国立公園」に指定される階上海岸と階上岳は、わが町にとって大きな飛躍と転換の節目となります。町民、関係者がこころひとつに丸くなって取り組んでほしいと願っております。

階上海岸は「いちご煮祭り」を支える磯資源の宝庫であり、また階上岳は「臥牛山まつり」を支え、食や自然、文化、歴史などの遺産を育んできました。

環境省が掲げる海岸トレイル(遊歩道)や登山で来訪する人への売り込みは、町、観光協会、漁協、商工会をはじめ、各団体の活力と知恵にかかっています。それぞれ相互に連携して好機を活かしましょう。

図書室だより 今月のおすすめ本

■ハートフルプラザ・はしかみ ☎88-2522



『スタンフォードの自分を変える教室』
ケリー・マクゴニガル 著/大和書房

受講した97%の学生の人生に影響を与えた奇跡の授業。「意志力」のメカニズムを解明し、「行動」を変える方法を教えてください。目標をもつ全ての人におすすめです。

■石鉢ふれあい交流館 ☎80-1671



『宇宙 講談社の動く図鑑MOVE』
渡部潤一 監修/講談社

夜空に輝く月や星たちは宇宙の主演。天体望遠鏡や探査機がさまざまな天体情報を届けてくれます。この図鑑で宇宙のおもしろさや不思議さを感じてください。

<道仏公民館の図書利用は休止中です>

道仏公民館は、耐震補強・改修工事のため、25年3月31日まで全館休館しています。

休館中は、ハートフルプラザ・はしかみまたは石鉢ふれあい交流館の図書室をご利用ください。

ご理解とご協力をお願いします。



◆貸出時間◆

【ハートフルプラザ・はしかみ】
9～19時(月～土、日・祝日)

【石鉢ふれあい交流館】
9～19時(火～土、日・祝日)

図書管理システムを導入！

本の貸し出し・返却がスムーズに！
蔵書検索や新着図書検索などもできます。

(広告)

居宅介護支援事業所 **フォーリーフ**

介護支援専門員(ケアマネ)が介護保険利用のための必要な手続きをサポートいたします。

介護相談、ケアプラン作成、福祉用具の購入・貸与、介護保険申請・更新の手続代行、情報提供、住宅改修手続

〒039-1201 三戸郡階上町大字道仏字耳ヶ吠 6-254
TEL 0178-20-7036 FAX 0178-20-7055

(広告)

(広告)

ヘルパーステーション **フォーリーフ**
住宅型有料老人ホーム **フォーリーフ**

在宅介護に関する相談
施設入所に関する相談

何でもお気軽にご連絡ください

〒039-1201 三戸郡階上町大字道仏字耳ヶ吠 30-34
TEL 0178-20-8846 FAX 0178-20-8946

(広告)



お久しぶりです²⁵

～ふるさとへのメッセージ～

ふるさとを遠く離れ、首都圏などで頑張っている方を紹介していきます

今年度、松尾克博さんの紹介でふるさとはしかみ会に入会した重文字範男です。はしかみを離れて37年が経ちました。小舟渡小学校の卒業生です。

今は東京都町田市に住んでいます。10分も歩くと高層ビルが立つ橋本駅が近く、自宅の前は川が流れていてとても環境が良いところです。最初は東京の江東区に住み、それから神奈川の相模原市に住み、今にいたっています。

調理師になって、32年。銀座、渋谷、新宿、池袋、いろいろな所を回って、今は立川市で働いています。何の仕事でもそうだと思いますが、やはり10年以上続けないと、おもしろみがわかってこない気がします。

私の妻は、最初ウニとイカが嫌いでしたが、階上に帰省した時に食べたら大好きになりました。やっぱり階上のウニは最高です。今年は15年ぶりに、正月に帰省することができました。元旦は曇ひとつない天気で灯台の前で朝日を見ることができました。東京へは海岸線を宮古まで帰りましたが、がれきが残っていて、復興がまだまだ進んでいないのがわかりました。私たちは、何の復興の手助けはできませんが、買い物や食事をして帰りました。

これからも東北復興を願い、また階上の発展を願い、また、イベントがあるときはどんどん参加していきたいと思っています。



じゅうもんじ のりお
重文字 範男さん (56歳)

東京都町田市在住(小舟渡出身)
ふるさとはしかみ会会員

ふるさとはしかみ会の定例会には仕事のため、なかなか参加はできませんが、時間が合えば参加したいと思います。

東京に来たときは、お電話ください。(080-1222-4729)

◇ふるさとはしかみ会 会員募集中◇ 町出身者、ゆかりのある方、階上町を故郷とおもう方ならどなたでも入会できます。 <http://www.hashikami.info/> 【問】総務課 総務グループ ☎88-2112

八戸えんぶり

国指定重要無形民俗文化財



2月17日(日)～20日(水)

その年の豊作を祈願する舞「えんぶり」。太夫の勇壮な摺り、祝福芸をじっくりとご覧ください。

【階上町からの参加予定団体】

鳥屋部、平内、田代の各えんぶり組
(特別参加) 田代小、階上小子どもえんぶり

町内えんぶり組の主な出演日程

2月17日(日)

●奉納摺り(全えんぶり組)

長者山新羅神社 7:00～

※奉納後、「長者まつりんぐ広場」へ移動し、えんぶり行列までお囃子の競演が行われます。

●えんぶり行列・一斉摺り(全えんぶり組)

八戸市中心街 10:40～11:20

(鍛冶町10:00出発)

2月18日(月)

●かがり火えんぶり(田代えんぶり組)

八戸市庁前市民広場 19:30～

2月19日(火)

●かがり火えんぶり(鳥屋部えんぶり組)

八戸市庁前市民広場 19:00～

■詳細日程・お庭えんぶりなどの問い合わせ

(社)八戸観光コンベンション協会 ☎41-1661

被災者支援
住宅再建相談会

県では、階上町、関係機関などと連携し、被災者向けの住宅再建相談会を開催します。(参加費無料)

住宅を再建したいけれど「何から始めればいいのか」「どこに相談したらいいのか」と悩んでいる人に、建築の専門家が個別の相談に応じるとともに、住宅再建に関する公的支援や融資などの情報提供を行います。

■日時 2月23日(土)、24日(日)、10時～16時
■場所 八戸ポータルミュージアム(はっち)、5階共同スペース
■内容

▽住まいづくりセミナー
・23日、10時～11時
・講師 八戸工業大学教授 月館敏栄氏
▽個別相談会
・右記を除く時間帯
・予約優先

■申し込み(社) 青森県建築士事務所協会
☎017(773) 1596

【問】青森県国土整備部建築

住宅課
☎017(734) 9695

募集
25年度階上町奨学生

■対象

経済的理由により修学困難な者で、町内に生活の根拠(就学により転出している場合は扶養者)を有し、高校、高専、短期大学、大学および各種専門学校に在学または進学する人。

■貸与月額

・高校および高専 1～3年 月額2万円以内
・高専4、5年生、短期大学、大学および各種専門学校 月額4万円以内

■利子および償還方法

・無利子
・貸与期間終了後1年間据え置き、10年以内の償還

■必要書類

①申請書(教育課で配布および町ホームページに掲載)
②保護者の所得証明書(平成23年分)
③在学証明書または合格通知書の写し

■受付期間 3月1日(金)～3月29日(金)

【問・申】教育課学校教育グループ ☎(88) 2495

学童保育
25年度学童保育入会
申込受付をします

■入会条件

保護者などが就労などのため昼間家庭にいない小学校1～3年生

■受付期間 2月12日(火)～2月28日(木)

■申し込み 各学童クラブまで。申込書類は各クラブおよび保健福祉課にあります。

■利用時間

・平日 放課後～19時
・長期休み 7時～19時

■各学童クラブの定員

▽なかよしクラブ(定員30人)

【問】はまゆり保育園

☎(88) 2101

▽あすなろクラブ(定員60人)

【問】石鉢保育園

☎(88) 3621

▽階上保育園クラブ(定員19人)

【問】階上保育園

☎(89) 2302

▽道仏保育園クラブ(定員19人)

【問】道仏保育園

☎(89) 2210

【問】保健福祉課福祉グループ

☎(88) 2641

階上町臨時職員登録者を募集しています

事務補助の臨時職員や用務員として勤務を希望する場合は、事前に登録が必要です。なお、登録されても必ず採用されるとは限りません。



- 登録期間 1年間(4月1日～26年3月31日)
- 採用方法 必要に応じて登録者に連絡の上、面接により選考します。採用は不定期であり、すぐに採用されない場合があります。
- 応募方法 「階上町臨時的任用職員登録申込書」に必要事項を記入の上、総務課に持参または郵送してください。申込書は総務課総務グループで配布または町ホームページからダウンロードできます。
- 受付期間 2月12日(火)～2月28日(木)
※期間終了後も随時受け付けています。

<勤務条件など>

勤務場所	役場庁舎または町内小中学校
任用期間	6カ月以内(1回のみ更新可能)
勤務時間	8:15～17:00 ※職種により変更あり
日額賃金	[事務補助] 6,300円
	[用務員] 5,900円
	※各種手当(通勤・期末・退職等)は支給されません。
社会保険	雇用条件により異なりますが、社会保険、雇用保険に加入
休暇	任用予定期間により年次有給休暇あり
	※事務補助は、パソコンのワープロ、表計算ソフトなどの操作ができる人を優先して募集します。

【申・問】総務課 総務グループ ☎88-2112

注意
要注意！悪質リフォームの訪問販売

県内の消費生活センターには、「数百万円の工事代金を支払ったのに、工事が行われないうまま業者と連絡が取れなくなった」など、住宅リフォーム（増改築・外壁・屋根工事）の訪問販売のトラブルに関する相談が寄せられています。

悪質な業者の言うとおりに契約してしまうと、不必要な屋根工事や外壁工事など、次々に契約させられるケースもありますので注意しましょう。

■契約前の確認事項

- ・2～3社から見積をもらい、よく比較・検討する。
- ・工事内容が本当に必要か、建築士などの専門家に相談する。

・販売員の説明と契約書の内容に違いがないか、よく確認する。

※訪問販売の場合は、契約書を受け取ってから8日以内であれば、無条件で解約できます。

■不審に思ったら

町民課消費生活相談窓口や消費生活センターに相談して

ください。

【問】町民課戸籍住民グループ
☎(88) 2119

青森県消費生活センター八戸相談室
☎(27) 3381

募集
スポーツ少年団
団員・指導者募集

階上町スポーツ少年団では、団員・指導者を各団で募集しています。スポーツを通じて、青少年の心と体を育てませんか。

■スポーツ少年団活動内容

- ▽道仏スポーツ少年団
陸上競技・ミニバス・卓球・軟式野球
- ▽小舟渡スポーツ少年団
陸上競技・ミニバス・卓球・軟式野球
- ▽大蛇スポーツ少年団
ミニバス・軟式野球
- ▽石鉢スポーツ少年団
ミニバス・軟式野球
- ▽赤保内スポーツ少年団
陸上競技・ミニバス・軟式野球

【急募！軟式野球指導者】

赤保内スポーツ少年団では、軟式野球の指導者を募集中です。興味のある方は、赤保内小学校(☎88-1804)

までご連絡ください。

【問】階上町スポーツ少年団事務局
☎(88) 2698



募集
わっせ交流センター
体験イベント

- みそ作り体験
・3月10日(日)、10～12時
・申込締切 3月7日(木)
- 募集人数・参加費
15人、1500円

※参加費には材料代、昼食代が含まれます。

【申・問】わっせ交流センター
☎(88) 2709

義援金等の状況 ※1月25日現在

【災害義援金】1,690万5,582円
(163件/80団体・83個人)
※義援金の受付は3月29日まで延長となりました。
【寄付】3,483万4,105円
(57件/43団体・14個人)
たくさんの善意ありがとうございます

ふれあい

町民伝言板

町民の皆さんが行うイベントや生涯学習活動などのお知らせを掲載するコーナーです。紙面に限りはありますがご活用ください。

階上町南部芸能発表会

町内の郷土芸能、芸達者多数出演！毎年恒例の発表会です。春の訪れを感じてください。

- 日時 3月3日(日) 11:00～
- 場所 ハートフルプラザ・はしかみ
- 内容 郷土芸能、民舞踊、新舞踊、民謡など盛り沢山！

～たくさんのご来場お待ちしております～

【問】階上町南部芸能協会事務局

☎090-4316-6227

【掲載申込締切】

■3月号(3月8日発行) 2月15日(金)

【掲載基準など】

広く町民に参加を呼び掛けるもので、①町内で活動する個人、サークル・団体および行政区などが自主的に行うイベントや発表会・講座・メンバー募集など②町内の施設(原則公共施設)を会場として行なうもの。

掲載を希望する団体等は、事前に電話で相談してください。詳しくは総務課まで問い合わせてください。

【問】総務課 総務グループ ☎88-2112

消防情報

火事は119番へ
 消防本部 ☎44-2135
 階上分署 ☎88-2105

[消防情報案内]
 ☎0180-991-888



交番情報

事件は110番へ
 階上交番 ☎88-2022
 田代駐在所 ☎88-2110



振り込み詐欺に ご注意を!

■24年中の県内被害額は1億2700万円

24年中の県内での被害は39件発生しています。

■金融商品詐偽が急増中

債権や外国通貨の購入、鉱山採掘に関する権利の取引について「後で高く買い取る」「代わりに買ってくれたら謝礼を払う」などと持ちかけてお金をだまし取る詐欺が急増しています。

冬期間に増加!

高齢者の 入浴中の突然死

冬になると、高齢者が入浴中に心肺停止となり救急搬送されるケースが増加します。原因は、急激な温度変化による血圧の変動が考えられます。

■予防策

- ・脱衣所や浴室内をあらかじめ暖めておく。
- ・熱すぎるとお風呂に入らない。
- ・入浴中に声掛けするなど、一人きりでの入浴を避ける。

■変だなと思ったらまず相談 不審な電話や身に覚えのない請求があった場合は、安易に応じず、まずは疑い、直ちに家族や知人、警察などに相談しましょう。

「警察への相談は」
 ☎#9110

運転免許自主返納者への支援があります

高齢などの理由で自主的に運転免許を返納した人に対し、県内の支援協賛店を通じ

■体に優しい5つのポイント

- ①お風呂の温度はややぬるめ(38度〜41度位)に。
- ②入浴時間は15分を目安に。
- ③高血圧の人は、「半身浴」で心臓や肺への負担を軽減。
- ④飲酒後は絶対に入浴しない。
- ⑤深夜や起床後2時間は入浴しない。

心肺停止は若い人でも起こる可能性があります。
 入浴前と後にコップ1杯分の水分を補給しましょう。



てタクシー運賃割引、施設利用料割引、宅配サービスなどの各種生活支援サービスを受けることができます。

■支援を受けるには

運転免許を返納し、「運転経歴証明書」の交付申請が必要です。(交付手数料千円)交付を受けた証明書を県内の支援協賛店に提示してください。

■申請方法、協賛店など詳しくは、階上交番または八戸警察署(☎43・4141)に問い合わせてください。

冬期間における消防活動にご協力を!

- 冬期間の消防水利(消火栓・防火水槽)の確保へのご協力をお願いします。
- 除雪の際は道路に雪を捨てないでください。
 - 消防水利付近に雪を捨てないでください。
 - 路上駐車や消防水利付近への駐車は絶対にしないでください。



ほっとスルメールをご利用ください

(登録用メールアドレス)
 anzenjoho@anshin.city.hachinohe.aomori.jp

町内の緊急・気象・火災情報などのメールを、携帯電話やパソコンで受け取れます。上記アドレスに空メールを送信し、登録手続きをしてください。(右のQRコードからも読み込めます)



●平成25年階上町交通事故発生状況●

	1月31日現在	前年同期比増減
発生件数	4 件	3 件
死者数	0 人	±0 人
傷者数	4 人	2 人
死亡事故ゼロ連続日数		119日

ふじやとの

浜辺の花

<285>

有谷 升

ノミノフスマ (なでしこ科)

ちつぽけな一丈程度の花だが、田のあぜ道でたくさん咲いていると、あぜ全体が真っ白に見えるほどで、小さいが存在感のある不思議な花でもある。

花は白色で五弁。花弁が深く半分に切れ込んでいて、十枚の花弁のように見える。花期は四〜十月。

和名の「ノミ」は小さいと



名前の由来が面白い

いう意味を表し、「フスマ」は寝具の衾(ふすま)のことです。茎の上のほうにある二枚の葉をノミのふとんに見立てたものだという。

植物などの名前に、動物などの名を借りてその大きさを表す。ノミが小さく、次にスズメ、鬼が大きい。仲間にノミノツヅリがある。



正部家 奨 / 作・佐藤 明 / 画

◇230◇

本年1月号より
連載20年目に入りました

飢饉と百姓蜂起 (四十二)

階上町でも毎年九月に「九日餅」を搗いて神仏にお供えする年中行事があった。

九日を「はつ九日」、十九日を「なか九日」、二十九日を「しまい九日」と呼び、それぞれの前日に餅を搗いて、お酒や御馳走などと一緒に神仏

にお供えたものであった。終りの「九日」なる故、鎮守参りをせること、敬心ある事也とぞ称賛し侍る。此辺皆な斯の如しといへり。予感心の念によみて与へぬ。

言書 身をつつしむ事の厚きを感じて 正之

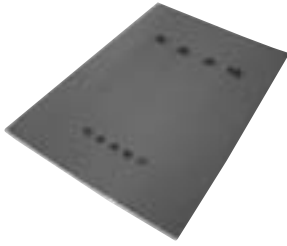
敬心の道一すじぞ 山里の

飢饉と百姓蜂起 (四)



人の心は神も守らんとぞ。名字を問へば「関本六助」と答ふ。せきの本に居れば也。茶を煎じて出だせり、暫く休ふて立ツ。米代川を橋にて渡る。左に見る左比内村を過て蛇石、家吉軒あり。また米代川を圮橋にて渡り折壁村入口左り番所あり。人家十三、四軒、これまで湯瀬より大道三里の所也。半にして田山入口、米代川を右へ渡る。圮橋六、七軒、湯瀬より東へ来る事大道三里半、米代川の上に長者の前、其の奥十丁斗り長者屋敷とて「だんぶり長者」が宅地あり。其の栄へたる時に米のとき水を流したればとて米代川と称す。あらぬかを棄てたる所、これを「ぬかが森」とて山あり。龍を養ふたる所とて「龍が森」といふ山あり。酒泉の湧きたる所とて泉あり。皆なこれより北の方、大道三里斗り、田山、宿家数七十軒余、鍛冶屋与助なる人の所に休ふ。濁酒を出だせり。

年金だより



【問】

八戸年金事務所

☎43-7369

町民課

戸籍住民グループ

☎88-2119

あなたの気になる年金記録、もう一度ご確認を！

いまだ約2,200万件の持ち主が確認できていない年金記録が残っています。自分の年金記録に「漏れ」や「誤り」の心配がある人は、キャンペーンのパンフレットのチェックリストなどでご確認いただき、近くの年金事務所などに相談してください。パンフレットは近くの年金事務所、または町民課で配付しています。

◇約9人に1人、年金記録が見つかっています◇

若い頃に勤めていた記録が見つかった

例：年額98万円→234万円

結婚前の旧姓の記録が見つかった

例：年額43万円→154万円

名前の読み方が誤って登録されていた記録が見つかった

例：年額0万円→137万円

【ねんきん定期便・ねんきんネット専用ダイヤル】

☎0570-058-555 ※050または070から始まる電話の場合は☎03-6700-1144

受付：月～金曜日（9:00～20:00）、第2土曜日（9:00～17:00）

日本年金機構ホームページ <http://www.nenkin.go.jp>

無病息災を願ってどんと焼き

小舟渡行政区（濱浦清志区長）は1月20日、小舟渡児童館跡地で「小舟渡どんと祭り」を開催しました。

3回目となる今年は、地域住民ら約150人が参加。しめ縄や古いお札、お守りなどを持ち寄り、神事の後に火が付けられました。

参加者は、手を合わせ、無病息災や家内安全、海上安全などを祈っていました。



無病息災などを祈る参加者

人口と世帯数

平成25年1月1日現在

総人口 14,476人（-14）
 男 7,250人（-9）
 女 7,226人（-5）
 世帯数 5,772世帯（-1）

平成25年2月1日現在

総人口 14,474人（-2）
 男 7,249人（-1）
 女 7,225人（-1）
 世帯数 5,779世帯（+7）

編集後記

インフルエンザ対策の一つとされてきた「うがい」は科学的根拠がないことから、予防策から消えつつあるそう。「手洗い・マスク」のフレーズがまだなじみませんが、予防をしっかりとこの冬を乗り切りたいですね。（金見）

戸籍の窓

平成24年12月15日～25年1月受付分（敬称略）

【お誕生おめでとう】

地区
 小笠原 ななしち香（博文・香奈子）石 鉢
 戸久世 こころ華（正治・舞子）金山沢
 石 橋 いさ優（尚貴・絢佳）むつ市
 大 前 おきな奏（広道・美幸）赤保内
 山 道 やまみち真（一成・美雪）道 仏
 高 橋 たかはし美里（幸夫・伸子）大 蛇
 合 澤 あいざわ悠月（達人・清佳）鳥屋部
 佐々木 唯 結（嘉之・友子）石 鉢

【前途を祝福します】

（茨 島 涼（赤保内）
 湊 幸 恵（八戸市）
 （二ノ久保 定勝（追 越）
 赤 坂 充 子（八戸市）
 （宗 前 義 巳（野場中）
 南 亜希子（野場中）
 （田 村 雄 一（野場中）
 玉 澤 静 香（野場中）
 （宮 崎 隆 輝（道 仏）
 佐 藤 和 希（道 仏）

【お悔やみ申し上げます】

前 原 一 陽（53・野場中） 地代所 み ね（87・鳥屋部）
 笹 山 一 と（90・荒 谷） 河原木 英 雄（63・駅 前）
 坂 下 キ ク（93・田 代） 守 シ ケ（89・追 越）
 明 戸 吉 松（100・石 鉢） 川守田 貢（76・石 鉢）
 荒 道 梅 吉（81・道 仏） 伊 藤 と き 子（89・耳ヶ吠西）
 野 沢 義 男（86・石 鉢） 中 居 キ ヨ（85・耳ヶ吠東）
 山 下 進（52・道 仏） 石 塚 春 男（85・石 鉢）

（希望者の分を掲載しています）

日	月	火	水	木	金	土
						16 2月
 町県民税申告受付がスタート! [受付時間] 9:00~12:00、13:00~15:00 地区ごとに会場が異なります。詳しくは、7ページでご確認ください。						
17	18 ☑ 燃やせない	19 ☑ 燃やせる(中・西) 粗大(東) ☑ 行政・人権・心配ごと相談 ☑ 教育相談 ☑ 納税相談 申告受付(駅前、ハートフル)	20 ☑ 缶・びん・ペット 新聞・ダンボール 申告受付(道仏、ハートフル)	21 ☑ 燃やせる(東) 粗大(中・西) 申告受付(追越・荒谷、ハートフル)	22 ☑ 燃やせる(蒼西) 申告受付(榊・大蛇、ハートフル)	23
24 支部対抗家庭婦人バレーボール大会(9:00、町民体育館)	25 ☑ 燃やせない 申告受付(小舟渡、ハートフル)	26 ☑ 燃やせる(中・西) 民 開放日 ☑ 納税相談	27 ☑ 缶・びん・ペット 雑誌・チラシ・古布 健 1歳6カ月児健診 申告受付(石鉢、ふれあい交流館)	28 ☑ 燃やせる(東) 申告受付(蒼前、ふれあい交流館)	1 3月 ☑ 燃やせる(蒼西) 申告受付(野場中、ふれあい交流館)	2
3	4 ☑ 燃やせない 申告受付(田代・晴山沢、森の交流館)	5 ☑ 燃やせる(中・西) ☑ 納税相談 申告受付(角柄折、金山沢、森の交流館)	6 ☑ 缶・びん・ペット 新聞・ダンボール 申告受付(平内・鳥屋部、森の交流館)	7 ☑ 燃やせる(東) 申告受付(赤保内、ハートフル)	8 ☑ 燃やせる(蒼西) 申告受付(耳ヶ吠東、ハートフル)	9 卒業式(階上中・道仏中)
10 申告受付(全地区、ハートフル)	11 ☑ 燃やせない	12 ☑ 燃やせる(中・西) 民 開放日 ☑ 納税相談 申告受付(耳ヶ吠西、ハートフル)	13 ☑ 缶・びん・ペット 雑誌・チラシ・古布 申告受付(全地区、ハートフル)	14 ☑ 燃やせる(東) 申告受付(全地区、ハートフル)	15 ☑ 燃やせる(蒼西) 申告受付(全地区、ハートフル)	

- ☑ ごみ収集日(中・西:中央、西部地区/東:東部地区/蒼西:蒼前西部地区/地区名の表示がないのは全地区収集)
- ☑ 行政・人権・心配ごと相談(第3火曜日、ハートフルプラザ、13:00~15:00)
- ☑ 教育相談(第3火曜日、ハートフルプラザ、13:00~16:00)
- ☑ 夜間納税相談(毎週火曜日、町民課、17:30~19:30)
- ☑ 民俗資料収集館開放日(第2・4火曜日、9:00~16:00、ガイドが案内します)
- ☑ 乳幼児健診

各課直通電話をご利用ください

ごみ収集日の地区区分	
中央・西部地区	石鉢、蒼前、野場中、角柄折、金山沢、田代、晴山沢、平内、鳥屋部、赤保内、耳ヶ吠西
東部地区	耳ヶ吠東、荒谷、大蛇、追越、榊、駅前、道仏、小舟渡
○ごみは、必ず透明な袋に入れて出してください。 ○ごみは、 収集日に、自分の住んでいる地域のごみ収集所へ、朝8時まで に出してください。 ○ごみの量や交通事情などにより同じ時間に収集車が来るとは限りません。	

		課名・グループ名等	直通電話番号
1階	町民課	税務 賦課	88-2129
		グループ 収納	88-2114
		戸籍住民グループ	88-2119
	保健福祉課	健康増進グループ	88-2219・2162
		福祉グループ	88-2115・2641
出納室		88-2049	
農業委員会		88-2946	
2階	総務課	総務グループ	88-2112
		企画財政グループ	88-2113
	産業振興課	産業振興グループ	88-2116
		建設課	土木建設グループ
	下水道グループ	88-2120	
教育課	学校教育グループ	88-2495	
	社会教育グループ	88-2698・2764	
3階	議会事務局	88-2369	

土・日・祝日および17:00以降のご連絡は(代)88-2111へお願いします。

聞き逃したと思ったら

防災無線電話応答サービス

80-1220(過去6回分まで確認できます)

はしご乗り・11年ぶりに復活

階上町消防団（内城慶富団長）の出初め式が1月13日、役場裏駐車場と町民体育館で行われました。団員約120人が参加。

役場裏駐車場では、人員・服装点検、機械器具点検などの観閲を行った後、団員が見事な分列行進を披露しました。町民体育館では式典が行われ、各分団によるまとい振りが披露された後、今年は平成15年以降行方不明がなく途絶えていたはしご乗りが11年ぶりに復活。第2分団（田代）の土橋美加佐さんが、高さ約6.5mのはしごの上で11の技を披露し、会場からは大きな拍手が送られていました。

浜谷豊美町長は「消防団の伝統と魂を継承し、ここをひとつにして、さらに精進してほしい」、内城団長は「東日本大震災を風化させないよう、日ごろの防災活動を通じて、住民とともに後世へ伝えていくことが大切。日ごろの訓練により消防精神の鍛錬とさらなる技術の向上を期待する」と訓示しました。



(上) 堂々の行進を披露した各分団員
(下) 観閲者の浜谷町長に、機械器具点検の報告をする団員



はしご乗りの演技は、自宅で就寝していた消防手が半鐘（はんしょう）で火事場に駆け付けて、消火作業に当たるべく屋根の上を飛び歩く様子の数々を演じ、やがて消火作業を終えて揚々と屯所に引き返すまでの所作を表現したものだ。

町消防団では、過去に八戸市で行われる八戸地区消防団観閲式で内城慶富団長らが披露しており、約11年ぶりに復活。町出初め式では初披露となった。写真の演技は「大文字」

■定例表彰者（敬称略）

功績章	鹿原保直（3分団）、関谷 宏（4分団） 鳩 富雄（5分団）
精勤章	小守陽貴（団付分団）、平戸憲行（1分団） 内城信夫（2分団）、土橋美加佐（2分団） 小西正彦（6分団）、中田亮一（6分団） 武部浩勝（7分団）、下沢貴之（7分団）