

広報 はしかみ 5

—ゆめ みらい 心ときめく ふるさとづくり—

友達たくさん できるかな

平成26年度入学式が4月7日、町内の小中学校7校でそれぞれ行われ、新小学生88人、新中学生114人が新たな学校での生活をスタート。

新1年生らは、希望に胸を膨らませていました。

(写真) 石鉢小学校入学式の様子。

交通指導隊らから交通安全帽を授与された新1年生は、「とび出しは絶対にしません」と、交通ルールを守ることを元気いっぱいに宣言しました。



主な話題

- 予防接種はお早めに 5
- 給付金のご案内 7
- はしかみキッズの着ぐるみ貸し出します 9
- 臥牛山まつり開催のお知らせ 18

100歳おめでとう！ 中田アキさんに特別表彰

町は、3月12日に100歳の誕生日を迎えた中田アキさんに、特別表彰を行いました。大正3年生まれの中田さんは、若いころから農業の手伝いや漁業、行商に精を出し、陶芸やゲートボール、編み物が趣味で、よく子供たちに服を編んでいたそうです。5人の子どもを育て、孫17人、ひ孫11人、玄孫1人がいます。この日は100歳の誕生日をお祝いしようと、ご家族11人が駆け付けました。中田さんは、100歳を迎えた現在も好き嫌いなく自分で食事をとり、まだまだ元気いっぱいです。見心園で行われた表彰式で、浜谷豊美町長は「いつまでも健康で長生きしてください」と激励。表彰状と記念品を手渡された中田さんは「ありがとうございます」と、にっこりして受け取っていました。



笑顔の中田さんとご家族

開演！昭和歌謡素人紅白歌合戦

第2回昭和歌謡素人紅白歌合戦が3月30日、森の交流館で行われました。農閑期に地域で楽しめるイベントをと、鳥屋部地区まちづくり実行委員会とフォレストピア階上を運営する特定非営利活動法人ワーカーズコープ階上事業所で組織する同大会実行委員会（上道二三男委員長）が企画。2回目の開催となる今回は、三陸復興国立公園指定のお祝いも込められ、

町内外から男女各15組が出演しました。鳥屋部地区住民をはじめ、介護施設の利用者や出演者の応援団など約170人が会場に訪れました。観客は紅白の札を持ち、審査にも参加。第2回も紅組が勝利しました。上道委員長は「世代を問わず楽しんでもらえてよかった。地域の活性化のため今後も続けていきたい」と話していました。

地域の活性化を願う



町内外のど自慢が歌声を披露

交通安全を呼び掛け

春の全国交通安全運動にあわせて、町と八戸地区交通安全協会階上支部は4月9日、役場前交差点で街頭広報活動を行いました。

セレモニーでは浜谷豊美町長が「事故を一件でも無くしていくため、交通安全を呼びかけていく」とあいさつ。その後、役場前交差点で横断幕を掲げ、交通安全関係者らがチラシなどを配布し、交通安全を呼びかけました。



街頭広報活動をする関係者

階上町消防団が春の訓練

階上町消防団（内城慶富团长）は4月13日、新年度訓示および春の訓練を行いました。役場裏駐車場で行われた新年度訓示では、内城団長が「火災の発生しやすい春を迎える。気を緩めず警戒してもらいたい」と訓示しました。

その後、ハートフルプラザ・はしかみ裏で春の訓練として中継送水訓練を実施。火災発生時に備え団員らは真剣に訓練に取り組んでいました。



中継送水訓練を行う消防団

美しい河川・海岸を守る

町は昨年度から河川・海岸の巡視員を委嘱し、河川・海岸に有害な物質の流入や構造物の目視による点検を行っています。

昨年度は、大雨により河川に一部被害を受けた箇所がありましたが、そのほかに大きな問題はありませんでした。また、海岸付近には、ごみが多く見られました。

今後も、町の美しい環境を保全するため、巡視員による河川や海岸の目視を行うとともに、町民の皆さんにも環境保全にご協力をお願いします。



下水道工事にご理解とご協力をお願いします

町では快適な生活環境の確保と河川・海岸汚濁防止のため、蒼前地区の下水道工事を進めています。工事期間中は道路の迂回をお願いするなどご迷惑をおかけしておりますが、地域生活基盤の整備のためご理解とご協力をお願いします。

また、敷地が下水道に接続できるようになってから**原則3年以内の人**に、表のような制度により接続促進を図っていますので、ぜひご利用ください。なお、**24年度から供用開始になっている地域の人は今年度が同制度の最終年度となりますので、公共下水道への接続をお願いします。**

	融資あっせん制度	奨励金制度
内 容	工事に必要な費用を金融機関から無利子で借りられるようあっせんします。	工事費を自己資金で接続した人に奨励金として交付します。
金 額 および 期 間	①融 資 額 100万円以内（無利子） ②償還期間 60カ月以内（5年以内） ※利子を町が負担します。	接続前の状態 ①くみ取り式トイレ 60,000円 ②単独処理浄化槽 60,000円 ③合併処理浄化槽 30,000円
申込方法	工事を行う前に指定排水設備工事店をとおして、申請書を町へ提出してください。	工事終了後に指定排水設備工事店をとおして、申請書を町に提出してください。
対 象 者	一般住宅（新築・改築は除く）の汚水を公共下水道に接続する工事をする人。 ※ただし、町税および公共下水道受益者負担金・分担金を滞納していない人。 ※この制度はどちらか一つしか受けられません。	

※詳しくは問い合わせてください。

【問】建設課 下水道グループ ☎88-2120

階上陶芸クラブ会員を募集します

《募集人員》 町内在住の人で、30人程度

《開催期日》 5月から10月までに月2回開催（全12回）

※日程等の詳細は募集締め切り後、別途お知らせします。

《開催時間》 10：00～15：00

《開 所 式》 5月27日（火）

《講 師》 八戸焼窯元 渡辺 真樹氏
（青森県伝統工芸士）

《開催場所》 陶芸作業所（アスナ公園隣）

《参加費用》 年会費2,000円
粘土代（1kgあたり300円）など、
教材費は自己負担

《申込期限》 5月20日（火）

《そ の 他》 送迎は行いませんので、
各自交通手段を確保してください。



【申・問】階上陶芸クラブ代表 山本 ☎88-4199

6月2日は 固定資産税（第1期）の 納期限です

■税を納める人（納税義務者）

毎年1月1日現在に固定資産を所有している人。
（固定資産の課税台帳などに所有者として登録されている人）

■納付方法

町から送付される「納税通知書」で納付してください。

■固定資産の種類

土地	田、畑、宅地、山林、雑種地など
家屋	住宅、店舗、工場、倉庫など
償却資産	事業に用いることができる機械や 機具、備品など

固定資産税とは・・・

土地・家屋・償却資産を所有している人に、その資産の価格をもとに課される税金です。

■税額の計算方法

- ①資産を評価し価格を決定
- ②その価格をもとに課税標準額を計算
- ③その課税標準額に税率を掛け税額を計算
【課税標準額×1.4%（税率）＝税額】

■免税点

所有する土地、家屋、償却資産のそれぞれの課税標準額が、右の金額に満たない場合は課税されません。

土地	30万円
家屋	20万円
償却資産	150万円

【問】 税務課 賦課グループ ☎88-2129

農商工連携の取り組みを応援します

県内の事業者が行う農商工連携の取り組みについて、ビジネス化や課題の解決など各分野の専門家を派遣してアドバイスを行います。

対象者 県内に事業所を有する企業等（会社、個人）、県内の農林漁業者、各種事業組合等で、農商工連携による事業化または事業拡大をめざす事業者

派遣回数 1事業者あたり1回～3回（事業者の要望等に応じて決定します）

費用 無料

募集期間 4月4日から随時

《派遣する専門家について》

技術の研究者、技術指導できる実践者、連携・販路開拓のアドバイザー、事業計画作成の専門家など事業化または事業拡大に向けて必要となる専門家を派遣します。（派遣の希望等を勧案の上、選定します）

《応募方法》

「農工連携成長産業化支援事業：専門家派遣申込書」に必要事項を記入の上、FAXまたはメールで提出してください。申込書は県庁ホームページからダウンロードできます。

【申・問】 青森県商工労働部地域産業課農工連携産業創出グループ

☎017-734-9419 / FAX 017-734-8107 / メール chiikisangyo@pref.aomori.lg.jp

木のおもちゃ体験広場 in はしかみを開催します

地域子育て支援センターの活動のひとつとして、木のおもちゃに触れる遊び体験や自然・環境を学ぶことができる広場を開催します。

みて・ふれて・楽しく遊べる木のおもちゃをたくさんご用意してお待ちしておりますので、お誘いあわせの上、ぜひご来場ください。

《日時》 6月15日（日） 10：00～15：00

《会場》 石鉢ふれあい交流館

《対象者》 乳幼児から小学校低学年をもつ親子
木育に関心・興味のある人なら誰でも

《料金》 無料

【問】 地域子育て支援センター「らんらんる～む」
（階上保育園） ☎89-2302
保健福祉課 福祉グループ ☎88-2641

予防接種はお早めに！

平成26年度の予防接種の改正点

四種混合、日本脳炎、ヒブワクチン、小児用肺炎球菌ワクチン、子宮頸がん予防ワクチンの接種間隔の規定が緩和されました。これまでは、各規定の日数を超えた場合には任意接種（自己負担）となっておりましたが、4月からは対象年齢内であれば、定期接種として公費で接種ができるようになりました。

詳細は問い合わせてください。

予防接種対象者への個別通知

階上町に住民登録を有する（4月1日時点）各対象者に個別通知を行いました。届いてない人や紛失した人は連絡してください。今年1月から4月に麻疹にかかった人の数は、昨年1年間の患者数を上回っていますので、早めに接種しましょう。

麻疹風疹予防接種（第2期）

【対象児】 平成20年4月2日～平成21年4月1日出生児（就学1年前）

【接種期間】 平成26年4月1日～平成27年3月31日

※接種期間を超えた場合は任意接種（自己負担）となります。

日本脳炎（第1期追加および第2期）

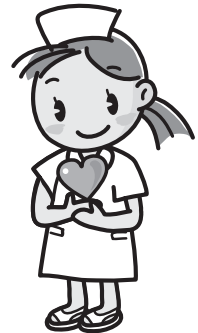
【第1期（追加接種）対象者】（今年度内に8歳または9歳になる児童）

平成17年4月2日～平成19年4月1日生まれ

【第2期対象者】（今年度内に18歳になる人）

平成8年4月2日～平成9年4月1日生まれ

【接種期間】 平成26年4月1日～平成27年3月31日



日本脳炎の定期接種の特例

重い副反応等により予防接種を中止していた時期があり、接種機会を逃していることがあるため、特例的に20歳未満（平成7年4月2日～平成19年4月1日生まれ）の人を定期予防接種（公費負担）の対象としています。対象となる人は無料で接種できますので、問い合わせてください。

現在のワクチンの供給量では、接種機会を逃した全ての人に対する提供が困難となることも想定されますので、あらかじめご了承ください。

今後の予防接種

小児の水痘と高齢者の肺炎球菌の予防接種は、年度内（10月頃）に定期接種化される予定です。接種方法や費用負担などの詳細は改めてお知らせします。

【問】保健福祉課 健康増進グループ ☎88-2162

26年度の健診がスタートしました！

広報4月号でもお知らせしましたが、今年度の健診がスタートしました。

6月は西部地区の優先日となっています。中央地区は7月、東部地区は9月に優先日を設定する予定です。次号以降で優先日のお知らせや、折り込みチラシを配布します。また、優先日以外での健診受診をご希望の場合は、直接八戸市総合健診センターに申し込んでください。

【申】八戸市総合健診センター ☎45-9131 「階上町の健診を受けたい」と申し込んでください。

【問】保健福祉課 健康増進グループ ☎88-2162

児童手当のお知らせ

支給対象 中学修了前（15歳に達した年度末）までの児童を養育している人

支給額

児童の年齢	手当の額（1人当たり月額）
3歳未満	一律 15,000円
3歳以上 小学校修了前	10,000円（第3子以降は 15,000円）
中学生	一律 10,000円
所得超過世帯	一律 5,000円

※第何子かの判断は、平成8年4月2日以降生まれの養育している児童の生年順によります。

支給日 6月・10月・2月の各月10日（それぞれ前月分までの手当を支給いたします）

＜現況届の提出をお忘れずに！＞

6月分以降の児童手当を受けるには現況届が必要です。現況届は、毎年6月1日の状況を把握し、6月分以降の児童手当を引き続き受ける要件（児童の監督や保護、生計同一関係など）を満たしているかどうかを確認するためのものです。

提出がない場合には、6月分以降の手当が差し止められますので、注意してください。

【提出期限】 6月30日(月) **【提出先】** 保健福祉課 福祉グループ

【提出書類】 ①児童手当現況届

②受給者の健康保険証の写し（国民年金以外に加入の人）

③印鑑（シャチハタ以外）

④平成26年1月1日に階上町に住所を置いていなかった人は、前住所地で発行される平成26年度所得課税証明書

⑤その他、養育している児童と別居している場合など必要に応じて提出する書類あり。

※公務員の人は勤務先での手続きとなります。

※受給者、児童について変更がある都度、各届出が必要となります。

【問】 保健福祉課 福祉グループ ☎88-2641

階上町の

「こころの風景」を募集しています



NHK-BSプレミアム「にっぽん縦断こころ旅」

あなたにとって「忘れられない」「ずっと残したい」「教えた」階上町の風景や景色を、エピソードを添えてお寄せください。寄せられたお便りをもとに、旅人「火野正平」さんがにっぽんを縦断、こころの風景を訪ねます。

■応募内容

- ①住所 ②氏名 ③電話番号 ④性別 ⑤年齢 ⑥思い出の場所
⑦場所にまつわるエピソード

■応募方法

[郵 送] 〒150-8001 NHK「こころ旅」係
[F A X] 03-3465-1327
[ホームページ] <http://www.nhk.or.jp/kokorotabi/>

■締切 6月3日(火) **【必着】**

■青森県放送予定 7月7日(月)～13日(日)

【問】 NHKふれあいセンター（ナビダイヤル）☎0570-066-066



納税には便利な口座振替をご利用ください

■口座振替できる町税等

軽自動車税、固定資産税、町県民税、国民健康保険税、介護保険料、後期高齢者医療保険料

■申し込み（各納期の前月末日まで）

取扱金融機関に預貯金通帳、通帳届出印鑑、納税通知書を持参し、申し込んでください。

■取扱金融機関

青森銀行（本・支店）、青い森信用金庫、みちのく銀行（八戸市内）、八戸農業協同組合階上支店、青森県信用漁業協同組合連合会（階上代理店）、ゆうちょ銀行

【問】 税務課 収納グループ ☎88-2114

臨時福祉給付金のご案内

4月から消費税率が8%へ引き上げられたことに伴い、所得の低い人への負担の影響を緩和するための暫定的・臨時的な措置として、臨時福祉給付金を支給します。

《給付対象者》 平成26年1月1日に階上町に住民票を置いていた人で、平成26年度の町民税（均等割）が課税されていない人

※ただし、町民税（均等割）が課税されている人の扶養親族になっている人や、生活保護制度の被保護者は対象外です。

《給付額》 ○対象者1人につき1万円
○支給対象者で、次に該当する人は1人につき5千円を加算
・老齢基礎年金、障害基礎年金、遺族基礎年金等の受給者など
・児童扶養手当、特別障害者手当等の受給者など

《申請先》 平成26年1月1日に住民票のある市町村

《申請手続き》 ○申請書の発送（予定） 6月下旬
○申請の受付（予定） 7月1日～9月30日
○支給の開始（予定） 8月頃から順次支給

福祉給付金を装った振り込め詐欺にご注意！

ご自宅や職場などに町や厚生労働省の職員などをかたった不審な電話がかかってきたり、郵便が届いたりしたら、迷わず保健福祉課、最寄りの警察署または警察相談専用電話（#9110）に連絡してください。

【問（制度）】厚生労働省 ☎0570-037-192

【問（申請方法）】保健福祉課 福祉グループ ☎88-2641

子育て世帯臨時特例給付金のご案内

4月から消費税率が8%へ引き上げられたことに伴い、子育て世帯への影響を緩和するとともに、子育て世帯の消費の下支えを図る観点から、臨時的な給付措置として給付金を支給します。

《給付対象者》 平成26年1月1日に階上町に住民票を置いていた人で、平成26年1月分の児童手当・特例給付の受給者で、平成25年の所得が児童手当の所得制限限度額未満の人

※臨時福祉給付金の対象者、生活保護受給者は対象外です。

《給付対象児童》 平成26年1月分の児童手当の対象となる児童

※臨時福祉給付金の対象児童、生活保護受給児童は対象外です。

《給付額》 給付対象児童1人につき1万円

《申請先》 平成26年1月1日に住民票のある市町村

《申請手続き》 ○申請書の発送（予定） 5月末（児童手当現況届に併せて送付予定）
○申請の受付（予定） 6月2日～8月29日
○支給の開始（予定） 7月頃から順次支給

※公務員の人には、各所属庁から申請書が配布されます。各所属庁から配布される「公務員児童手当・特例給付受給状況証明書」は、申請受け付け開始まで大切に保管してください。

子育て世帯臨時特例給付金を装った振り込め詐欺にご注意！

ご自宅や職場などに町や厚生労働省の職員などをかたった不審な電話がかかってきたり、郵便が届いたりしたら、迷わず保健福祉課、最寄りの警察署または警察相談専用電話（#9110）に連絡してください。

【問（制度）】厚生労働省 ☎03-3595-3528

【問（申請方法）】保健福祉課 福祉グループ ☎88-2641



◆◆スケジュール◆◆



地域子育て支援センター「らんらんる〜む」

期日	活動内容
6/5 (木)	あわあわぶくぶく シャボン玉
6/15 (日)	「木のおもちゃ体験広場inはしかみ」 ※会場は石鉢ふれあい交流館です。 ※詳しくは広報4ページをご覧ください。
6/19 (木)	<子育て講座> 「バスでおでかけ マリエント」 ※先着20組の親子 ※1家族500円かかります。 ※飲み物・敷物など各自持参してください。 ※要申込 (6/12締切 ☎89-2302)
6/26 (木)	お魚釣りごっこ

【場 所】 階上保育園 【時 間】 10:00～12:00
【利用料】 子ども1人につき100円
* 保育園向かい側駐車場をご利用ください

就園していない子どもが対象です。
親子で楽しみませんか。

子育てサークル「にこにこクラブ」



期日	活動内容
6/20 (金)	にこにこ★ミニミニ運動会 【時 間】 10:00～12:00 【場 所】 石鉢ふれあい交流館 【参加費】 子ども1人につき 100円 ☆おやつは各自持参

■スケジュールは町ホームページにも掲載
しています。(トップページ>くらしの情
報>子育て教育>子育てサークル)

【問】 保健福祉課 健康増進グループ

☎ 88-2219

階上保育園 (地域子育て支援センター)

☎ 89-2302

ちょこっと国保 No.5 妊産婦の外来医療費

妊産婦の人の外来医療費は無料です！

階上町の国民健康保険に加入している妊産婦の人の外来医療費は「妊産婦10割給付証明書(※)」を
保険証と一緒に医療機関の窓口にて提示することにより無料になります。入院は対象外です。

■対象期間

母子健康手帳の交付を受けた日(母子健康手帳交付後に階上町国保に加入した場合は加入した日)
から出産した月の翌月末日まで

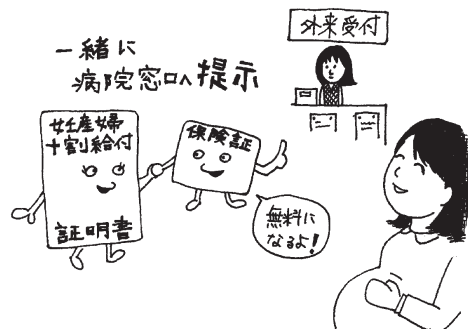
※妊産婦10割給付証明書の交付

対象の人は申請により交付されます。

≪申請場所≫ 保健福祉課⑤番窓口

≪必要なもの≫ 母子健康手帳、保険証、はんこ

【問】 保健福祉課 健康増進グループ ☎ 88-2219



はしかみキッズの着ぐるみ貸し出します!

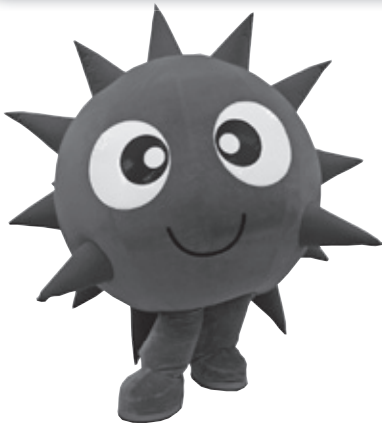
○はしかみキッズプロフィール

平成 12 年 7 月 19 日デビュー
 特産品のウニをモチーフに「かぜ丸」
 町の花つつじをモチーフに「つつじ姫」
 町の魚アブラメをモチーフに「あぶらめくん」
 あわせて「はしかみキッズ」です!

町のシンボルキャラクター

「かぜ丸」「つつじ姫」「あぶらめくん」の着ぐるみを貸し出します。

運動会やおゆうぎ会、お祭りなどのイベントにご利用ください!



かぜ丸

やんちゃでプラス思考
 特技はいちご煮作りです!



つつじ姫

人見知りでおちゃめ
 特技はそば打ちです!



あぶらめくん

のんびり屋でストレスとは無縁
 特技は駒踊りです!

町ホームページに詳しいプロフィールやキッズの Facebook を掲載しています。ぜひご覧ください!

こちらからアクセスしてください ⇒ <町ホームページ> <http://www.town.hashikami.lg.jp/>

【申・問】総合政策課 政策推進グループ ☎ 88-2113

親子 de

はみがきをがんばりました

3月26日に行った3歳児健診で、歯科健診の結果、むし歯のなかった子ども12人に表彰状を贈呈しました。



むし歯 0 本の子どもたち (50音順)

あいた さくら ちゃん

あらつない かいせい くん

あらみち ひりゅう くん

いとう あすか ちゃん

きくち たける くん

くわはら かつき くん

さたけ りのん くん

そうぜん ひめか ちゃん

つのだ ことね ちゃん

なかじょう しほ ちゃん

にいだ しょうえい くん

わかみや かなな ちゃん

～おやこで かぞくで むし歯予防～

歯と口の健康を保つことは、食べ物をかむというだけでなく、食事や会話を楽しむ等、豊かな生活を送るための土台となるものです。80歳高齢者を対象とした国の研究調査では、自分の歯の残存本数が多く、よくかんで食べている人は、運動や視覚、聴覚機能が優れていることが明らかになりました。

歯みがきや食生活の見直しによる自己管理と定期的な歯科健診で歯を大切にしていきましょう。

【問】保健福祉課 健康増進グループ ☎ 88-2162

防災ガイド

file.4 風水害の注意点①

今回は風水害のうち、風害についてです。暴風警報発表など風の強い時は次の点に注意しましょう。

①道路や路上にいる場合

強風で看板や木の枝などが飛んだり、倒れたりする危険があります。
近くの頑丈な建物に避難するか、運転中などは十分注意して運転しましょう。

②海岸沿いにいる場合

海への転落や高波に巻き込まれる危険があります。
また、高潮の恐れもあるので海岸には近づかないようにしましょう。

③自宅や小屋などの建物にいる場合

風圧や風で飛ばされた物で窓ガラスが割れ、破片が吹き込む危険があります。
窓ガラスの補強やカーテンを閉めるなどして、風が強いうちは窓に近づかないようにしましょう。
また、建物の屋根のトタンがはがれそうな場合や、風で飛ばされる物が庭などにある場合は、事前に補強したりや小屋にしまったりするようにしましょう。

※暴風や豪雨など危険性があるときは、気象情報などに注意し、むやみに外出しないようにしましょう。

○警報発表基準

暴風	平均風速	陸上	18m/s
		海上	25m/s

【問】総務課 行政防災グループ ☎ 88-2873

ごみ情報

No.7 家庭系ごみ排出量が増えています！

①ゴミ量が増加！

資源物以外の品目において年々ごみ量が増えています。

②なぜ増えているか？

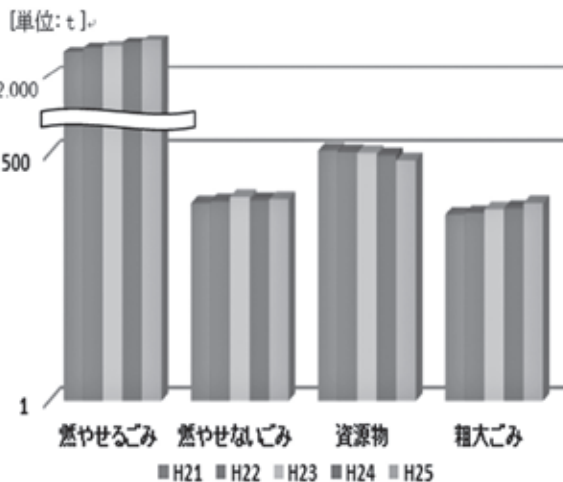
ごみ量増加には生活スタイルの変化など様々な要因があると思います。しかし実際にごみ集積所を見ると、分別が不十分だったり、まだ使用できそうなものが多く捨てられたりしている状態です。

③ごみへの意識低下？

資源物減少、その他のごみ量増加はリサイクル率減少を示し、さらにはごみへの意識低下を意味します。

6月からは燃やせないごみの収集回数が変わります。今一度ごみ出しのルール、分別方法についてご確認の上、さらなる分別推進にご協力ください！

家庭系ごみ排出量(平成21～25年度)



【問】町民生活課 生活環境グループ ☎ 88-2119

保健福祉課 福祉グループ
主事 石倉 教智

皆様のために

町民の皆様のため階上町に貢献できるよう、仕事に一生懸命取り組み、信頼を得られるように励んでいきたいと思っております！

よろしくお願いします！



税務課 収納グループ
主事 向井 諒輔

努力を惜しまず

1日も早く、町民の皆様の疑問にお答えできるような職員になるため、努力を惜しまず精一杯頑張ります！

よろしくお願いします！

総合政策課 政策推進グループ
主事 磯谷 唯

努力をこつこつと

日々たくさんのご意見を吸収していけるよう、こつこつと努力を積み重ねて、成長していきたいです！

よろしくお願いします！

保健福祉課 介護グループ
主事 松原 琢磨

真面目にさわやかに

まだ不慣れで至らないことばかりですが、1日も早く仕事を覚え、階上町に貢献できるよう頑張ります！

よろしくお願いします！

ふれあい

町民伝言板

町民の皆さんが行うイベントや生涯学習活動などのお知らせを掲載するコーナーです。紙面に限りはありますがご活用ください。

「剣道体験教室開催」

剣道を体験し、心と身体を鍛えてみませんか！

- 日 時 5月15日～17日の3日間
18:00～20:00の2時間
- 場 所 町民体育館
- 対 象 小学生～中学生（一般の方も歓迎）
- 募 集 先着20人まで
- 主 催 階上剣道クラブ
- 服 装 運動着・汗拭きタオル持参
- その他 傷害保険料として1人800円を当日お持ちください。

【申・問】階上剣道クラブ
河村 090-9748-9915
邑山 080-1676-1218

[掲載申込締切]

■6月号（6月10日発行） 5月19日（月）

[掲載基準など]

広く町民に参加を呼び掛けるもので、①町内で活動する個人、サークル・団体および行政区などが自主的に行うイベントや発表会・講座・メンバー募集など②町内の施設（原則公共施設）を会場として行うもの。

詳しくは問い合わせてください。

【問】総務課行政防災グループ ☎ 88-2873



地元を見て感じて味わって のぼそう健康寿命
 階上町をもっともっと元気に大作戦①

皆さん、健康に自信がありますか。健康上の理由で日常生活が制限されることなく生活できる期間のことを「健康寿命」と言います。「健康寿命」と「平均寿命」とは平均で10年程の差がありますが、この差が広がれば個人や家族の生活の質が下がったり、医療費や介護給付費等社会保障費の増大にもつながったりします。階上町民の健診受診率は、24年度が29・7%で県平均より低く、特に男性の受診率が女性よりもかなり低いのが特徴です。生涯にわたるライフステージに応じた個人の健康づくりを考えてみてはいかがですか？

今年も「階上町をもっともっと元気にする大作戦」をスローガンに推進します。まず、どうすれば元気な町民が増えるか？

①町民が外に出かけ、町外から人を呼び込めば「町内交流人口が増える」。

②その効果によって「地域経済が活性化される」。

③さらには「地域が元気になる」。

④これによって「元気な町民が増える」。

この循環サイクル実現のため、町では八戸学院大学と連携しての健康づくりや、町内主要観光施設をつなぐ巡回バスの運行などを実施します。多数のご参加ご利用を！

昨年、町民文化祭でご協力いただいた八戸学院大学の皆さんです！



図書だより 今月のおすすめ本

■ハートフルプラザ・はしかみ ☎ 88-2522

今月の注目



『熟年交際のスメ』
西原恵理子 著

その他おすすめ

『奇跡の職場』 矢部輝夫 著

『満員電車でサヨナラする方法』

秋好洋介 著

『糖質オフでやせるレシピ』

牧田善二 著

『あわあわおばけ』

あいはらひろゆき 著…など

■石鉢ふれあい交流館 ☎ 80-1671

今月の注目



『絵本・どろぼう』
中川志郎 監修

その他おすすめ

『名画の謎』 中野京子 著

『絵本 どのこかな?』

ヒド・ファン・H 作

『アドラー心理学』

古庄高 著

『青森縄文王国』

新潮社 編

…など

■道仏公民館 ☎ 89-2110

今月の注目



『北天の馬たち』
貫井徳郎 著

その他おすすめ

『さよならのドライブ』

ロディ・ドイル 著

『八戸藩の歴史をたずねて』

三浦忠司 編

『ひこばえに咲く』

玉岡かおる 著 …など

◆貸出時間◆

【ハートフルプラザ・はしかみ】

9～19時（月～土、日・祝日）

【道仏公民館】

9～17時（月～金）※土曜は15時まで

【石鉢ふれあい交流館】

9～19時（火～土、日・祝日）

6月2日（月）は

固定資産税（第1期）の納期限です。

忘れずに納めましょう。

【問】 税務課 収納グループ ☎ 88-2114

広報に広告を掲載しませんか

広報はしかみに掲載する有料広告を随時募集しています。事業PRなどにぜひご利用ください。

（作成部数 4,800部）

【料金】 1号広告（5×18cm） 10,800円

2号広告（5×9cm） 5,400円

※詳しくは問い合わせください。

【問】 総務課 行政防災グループ ☎ 88-2873

消防情報

火事は 119 番へ
 消防本部 ☎ 44-2135
 階上分署 ☎ 88-2105



[消防情報案内]
 ☎ 0180-991-888

交番情報

事件は 110 番へ
 階上交番 ☎ 88-2022
 田代駐在所 ☎ 88-2110



今月の早め点灯時間は
午後 5 時 30 分です。

もうけ話詐欺にご注意

■そのもうけ話、大丈夫ですか
 最近、高齢者をねらった、「未公開株」、「社債」などの取引に関するトラブルや、法外な価格の商品を強引に売りつける訪問販売、自宅に突然押しかけ、貴金属類を強引に買い取る訪問購入に関するトラブルが多く発生しています。

■こんな勧誘文句にご用心
 ◇代わりに買ってもらえませんか？5倍の値段で買い取ります。

ります。

◇（突然訪問し）不要な貴金属はありますか？高値で買い取ります。

※これらの勧誘文句はもうけ話詐欺の可能性が大です。

被害にあわないために

もうけ話を安易に信じず、いったん電話を切って冷静になりましょう。また、一人で悩まず、早めに家族や警察などに相談しましょう。

自転車事故を防止

自転車には、自動車と同じように、守らなければならぬルールが定められています。自転車安全利用五則を守って交通事故を起こさない、あわないようにしましょう。

【自転車安全利用五則】

- ① 自転車は、車道が原則、歩道は例外
- ② 車道は左側を通行
- ③ 歩道は歩行者優先で、車道寄りを徐行
- ④ 安全ルールを守る
- ⑤ 子どもはヘルメットを着用

※路側帯は左側を通行

住宅用火災警報器

住宅用火災警報器の設置が平成20年から条例で義務付けられています。

■住宅用火災警報器とは

住宅用火災警報器とは、火災発生時の煙や熱を早期に感知し、ブザーや音声などで知らせてくれる警報器です。

■設置について

八戸広域圏内の市町村の中で、階上町は最下位の設置率（66・5％）となっています。警報器の値段も義務化当初

よりはだいたい購入しやすい価格になりました。まだ設置していない人は、早めの設置をお願いします。

また、設置済みのご家庭では、警報器の機能を維持するため、取扱説明書にある機能点検をお願いします。

■設置についての問い合わせ

「設置したいけど、どこに設置したらいいのか分からないう」など、疑問がある場合には八戸東消防署階上分署まで問い合わせてください。

【問】八戸東消防署階上分署

☎ (88) 2105

消防車の出動状況

消防車の出動状況を自動音声でお知らせしています。
 ※PHS、IP電話、プリペイド式携帯電話からはご利用できません。

☎ 0180(991) 888

ほっとスルメールをご利用ください

<登録用メールアドレス>

anzenjoho@anshin.city.hachinohe.aomori.jp

町内の緊急・気象・火災情報などのメールを、携帯電話やパソコンで受け取れます。上記アドレスに空メールを送信し、登録手続きをしてください。（右のQRコードからも読み込めます）



●平成 26 年階上町交通事故発生状況

	4月30日現在	前年同期比増減
発生件数	10件	-7件
死者	0人	±0人
傷者数	10人	-7人
死亡事故ゼロ連続日数		574日

相談
法務局休日相談所
を開設します

■日時 6月7日(土)
10時～16時

■場所

青森地方法務局八戸支局
八戸市根城9丁目13-9

■相談方法 面談方式

■相談内容

土地・建物の登記、土地の境界争い、遺産相続、戸籍の取り扱い、家賃などの供託、貸地・貸家、遺言、近所などのトラブル、セクハラ、子どもものいじめ、体罰問題など

■相談担当者

公証人、司法書士、土地家屋調査士、人権擁護委員、法務局職員

【問】青森地方法務局八戸支局
総務課 ☎(24) 3351

相談
特設人権相談所を
開設します

■日時 6月4日(水)
10時～15時

■場所

ハートフルプラザ・はしかみ

■相談担当者 人権擁護委員

【問】町民生活課戸籍住民グループ
☎(88) 2872

相談
合同相談所を開設
します

行政に関する苦情や、子どもものいじめ、セクハラなどの人権侵害、生活での悩み事などがある時には、お気軽にご相談ください。

相談は無料で、秘密は厳守します。

■相談日

毎月第3火曜日
13時～15時

※5月の合同相談日は5月20日(火)です。

■場所

ハートフルプラザ・はしかみ

【問】総務課庶務グループ

☎(88) 2112
青森行政評価事務所行政相談課
☎017(734) 3354

募集
わっせ交流センター
体験イベント

■山菜(ふき)採り体験

・開催日 6月13日(金)

・申込締切 6月6日(金)

・募集人数 15人

・受講料 1500円

■俳句教室

・開催日 6月21日(土)

・申込締切 6月13日(金)

・受講料 600円
※詳しくは問い合わせてください。

【問】わっせ交流センター

☎(88) 2709

募集
健康増進ボウリン
グスクール

プロボウラーやインストラクターが指導します。

■コース

①朝コース
5月11日(日) 8時～

②午前コース
5月12日(月) 10時～

③午後コース
5月15日(木) 13時30分～

④夜コース
5月13日(火) 20時～

⑤夜コース
5月16日(金) 20時～

※5コースのいずれかを選んで申し込んでください。(各コースとも全5週)

■場所 ゆりの木ボウル

■受講料

無料(ただし、初回のみテキスト代・保険料として500円かかります)

【申・問】健康増進ボウリング教室事務局

☎(45) 1022

階上町職員採用試験のお知らせ

■募集概要

試験の種類・ 職種・募集人数	大学卒業程度：一般行政事務 3人程度
受験資格	昭和60年4月2日以降に生まれた人で、学校教育法による大学を卒業した人(平成27年3月卒業見込みを含む)または同程度の学力を有する人
1次試験	≪試験日≫ 7月27日(日) ≪試験内容≫ 教養試験・専門試験(各2時間)・適性検査 ≪会場≫ 青森市(詳細は申込者に連絡します)
2次試験	≪試験日≫ 一次試験合格者に追って通知します。 ≪試験内容≫ 論文・面接 ≪会場≫ 一次試験合格者に追って連絡します。
受付期間	5月14日(水)～6月11日(水)

■受験手続

階上町職員採用試験申込書を総務課に提出してください。

試験案内は町ホームページにも掲載しています。<http://www.town.hashikami.lg.jp>

【申・問】総務課 庶務グループ ☎88-2112

募集
青森県警察官A

この正義、真剣勝負。

■受験資格

昭和57年4月2日以降に生まれた人で、大学を卒業した人または平成27年3月31日までに大学卒業見込みの人

■試験案内配布・受付期間

5月中旬～6月中旬

■一次試験

7月中旬・青森市

■二次試験

8月下旬・青森市

【問】八戸警察署

☎(43) 4141

募集
みちのく潮風トレイル
おもてなしを一緒に考えてみませんか?

「みちのく潮風トレイル」とは、環境省が出した八戸市・蕪島と福島県松川浦までをつなぐ約700kmのロングトレイル構想です。現在、八戸市から久慈市までのトレイルが一部開通しています。

今後、町内で各地から歩きにくる人々の姿を見かける機会が増えてきます。

階上町を訪れる人々に気持ちよく

ち良く町内の道を歩いてもらい、階上町の良さを伝えられるようなおもてなしと一緒に考えていきます。

お誘いあわせの上、ぜひご参加ください。

■開催日 5月21日(水)

14時

■場所

階上町役場 第2会議室

【問】産業振興課商工観光グループ

☎(88) 2875

お知らせ
農業振興地域内農用地
除外申請(前期分)を
受付します

田んぼや畑などの農地は、多くの場合は法律により農用地以外の用途に利用することが制限されています。

やむを得ず農用地区域内の農地を農用地以外の用途に利用したい場合は、農用地区域から農振除外を行って農用地区域外にした後で、農地の転用の許可を受ける必要があります。

通常、申請から除外決定まで半年ぐらいかかりますので、申し出理由の整理、代替性の検討などを十分行った上で農振除外したい旨の申し出をしてください。

※必ずしも農振除外できるとは限りませんので、事前にご相談ください。

■申請期限 6月13日(金)

【申・問】産業振興課農林水産グループ

☎(88) 2116

お知らせ
あなたの創業・起業
を応援します!

「創業・起業したいが、どのような支援制度があるのか、関係機関からまとめて話を聞きたい」といったご意見にお応えして、関係機関が一堂に集まり、創業・起業支援制度に係る合同説明会および相談会を開催します。

お気軽にご参加ください。

■期日 6月3日(火)

■場所

八戸市公民館1階講義室

※その他の会場および詳細は青森県ホームページで「青森県地域産業課」と入力し、検索してください。

【問】青森県商工労働部地域産業課ベンチャー・コミュニティ支援グループ

☎017(734)9374

青森県ホームページ
<https://www.pref.aomori.lg.jp/>

青森県電気機械器具製造業最低工賃改正のお知らせ

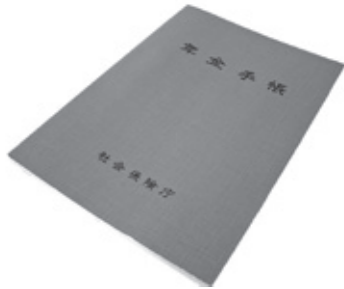
26年5月1日に、青森県電気機械器具製造業の最低工賃が次のとおり改正されました。次の家内労働を委託する委託者は、最低工賃額以上の工賃を支払わなければなりません。

詳しくは問い合わせてください。

品目	工程	規格	金額
シールド線	端末加工(シールド線をよじり、かつ、芯線をむき出し、よじり、ハンダ付けを行うことをいう)		100本につき 404円54銭
コネクター	差し(コンタクトをインシュレータに差し込むことをいう)	1端子ごとに差すもの	100端子につき 22円18銭
		連続端子となっているもの	100回につき 47円66銭
アルミ電解コンデンサー	目視による完成品外観検査	テーピング状で行うもの	100個につき 8円88銭
		バラ状で行うもの	100個につき 15円78銭

【問】青森労働局労働基準部賃金室 ☎017-734-4114

年金だより



【問】
 八戸年金事務所
 ☎ 43-7369
 町民生活課
 戸籍住民グループ
 ☎ 88-2872

【こんなときには届け出を】

20歳以上60歳未満の加入中に種別が変更になる場合は届け出が必要となります。必要な書類などを確認の上、必ず届け出をしてください。

こんなとき	変更後の被保険者の種別	届け出先
■自営業・学生など（第1号被保険者）		
会社員・公務員になった	第2号被保険者	勤務先
会社員・公務員と結婚し扶養されるようになった	第3号被保険者	配偶者の勤務先
■会社員・公務員（第2号被保険者）		
退職した	第1号被保険者	市区町村
退職し、すぐに再就職した	第2号被保険者	新しい勤務先
会社員・公務員と結婚し扶養されるようになった	第3号被保険者	配偶者の勤務先
■会社員・公務員に扶養されている配偶者（第3号被保険者）		
年収が130万円以上になった	第1号被保険者	市区町村
配偶者が退職して自営業などになった	第1号被保険者	市区町村
会社員・公務員になった	第2号被保険者	勤務先

6月1日（日）～6日（金）は「人権相談強化週間」です

期間中は人権に関する専用電話について、平日の相談時間を延長するとともに、日曜日でも電話相談を受け付けます。

- ◇6月1日（日） 10時 ～ 17時
- ◇6月2日（月）～6日（金） 8時30分～19時

子どもの人権 110番 ☎ 0120-007-110
 女性の人権ホットライン ☎ 0570-070-810



【問】青森地方法務局人権擁護課 ☎ 017-776-9024

人口と世帯数

平成26年5月1日現在

総人口 14,149人（-34）
 男 7,092人（-10）
 女 7,057人（-24）
 世帯数 5,771世帯（+10）

編集後記

▷4月7日、石鉢小学校の入学式の取材に伺いました。新しい学校生活のスタートに胸を躍らせながらも、しっかりと校長先生や来賓の方々の話を聞こうと頑張っている新1年生を見て、私も初心を忘れず努力したいと思いました。（田村）

戸籍の窓

平成26年4月受付分（敬称略）

【お誕生おめでとう】

葉澤 愛捺^{あいな}（父の名・母の名）地区 博之・仁美 田代
 上平 暖^{はる}（殖・紫穂）赤保内
 盛田 匠^{たくみ}（学・菜々子）耳ヶ吠東
 寫守 咲姫^{さき}（健太・恵）追越
 村元 春音^{はると}（大介・淳子）耳ヶ吠東
 坂川 光優^{ひなた}（貢・浩美）追越
 松森 愛莉^{あいり}（友也・裕子）荒谷

【お悔やみ申し上げます】

重文字 修二（44・小舟渡）
 長瀬 末吉（76・鳥屋部）
 栗木 庵（1・駅前）
 武藤 かね（92・石鉢）
 坂 一司（51・角柄折）
 北城 サキ（96・小舟渡）
 林 由太郎（91・蒼前）
 中田 今日子（48・大蛇）
 高橋 兵祐（91・耳ヶ吠西）
 大渡 テル（84・石鉢）
 田村 只男（83・野場中）

【前途を祝福します】（住所又は元の本籍）

（山道 恭介（八戸市）
 （岡本 千明（蒼前）

（希望者の分を掲載しています）

日	月	火	水	木	金	土
カレンダーの内容は町ホームページにも掲載しています。 (トップ>お役立ち情報)					5月 16 ☑ 燃やせる(蒼西)	17 体育祭(階中) 寺下観音例祭 (~18日)
18 	19 ☑ 燃やせない	20 ☑ 燃やせる(中・西) 粗大(東) ☑ 相 納税相談 ☑ 相 行政・人権・心配ごと相談 ☑ 相 教育相談	21 ☑ 缶・びん・ペット 新聞・ダンボール	22 ☑ 燃やせる(東)	23 ☑ 燃やせる(蒼西)	24 運動会 (石小・赤小・大小)
25 つつじマラソン大会(中央体育館) 運動会(道小・舟小)	26 ☑ 燃やせない	27 ☑ 燃やせる(中・西) ☑ 相 納税相談 ☑ 民 開放日	28 ☑ 缶・びん・ペット 雑誌・チラシ・古布 ☑ 健 1歳6か月児健診	29 ☑ 燃やせる(東)	30 ☑ 燃やせる(蒼西)	31 郡スポ少野球大会 (~1日、三戸町)
1 6月 運動会(階小)	2 ☑ 燃やせない	3 ☑ 燃やせる(中・西) ☑ 相 納税相談	4 ☑ 缶・びん・ペット 新聞・ダンボール ☑ 相 特設人権相談	5 ☑ 燃やせる(東)	6 ☑ 燃やせる(蒼西)	7 臥牛山まつり(交流の森広場9:30~16:00) 郡スポ少野球大会(三戸町)
8 臥牛山まつり(交流の森広場10:00~16:00)	9 6月から「燃やせないゴミ」は月1回です。	10 ☑ 燃やせる(中・西) ☑ 相 納税相談 ☑ 民 開放日	11 ☑ 缶・びん・ペット 雑誌・チラシ・古布	12 ☑ 燃やせる(東)	13 ☑ 燃やせる(蒼西)	14 郡総合体育大会(~15日、田子町)
15	町のシンボルキャラクター「はしかみキッズ」の着ぐるみを貸し出します！ 詳しくは、広報9ページをご覧ください					

- ☑ ごみ収集日(中・西：中央、西部地区/東：東部地区/蒼西：蒼前西部地区/地区名の表示がないのは全地区収集)
- ☑ 行政・人権・心配ごと相談(第3火曜日、ハートフルプラザ、13:00~15:00)
- ☑ 教育相談(第3火曜日、ハートフルプラザ、13:00~16:00)
- ☑ 夜間納税相談(毎週火曜日、税務課、17:30~19:30)
- ☑ 民俗資料収集館開放日(第2・4火曜日、9:00~16:00、ボランティアガイドが案内します)
- ☑ 乳幼児健診

各課直通電話をご利用ください

	課名・グループ名等	直通電話番号	
1階	税務課 賦課グループ	88-2129	
	税務課 収納グループ	88-2114	
	町民生活課	戸籍住民グループ	88-2872
		生活環境グループ	88-2119
	保健福祉課	健康増進グループ	88-2219・2162
		福祉グループ	88-2641
介護グループ	88-2115		
2階	出納室	88-2049	
	農業委員会	88-2946	
	総務課	庶務グループ	88-2112
		行政防災グループ	88-2873
	総合政策課	政策推進グループ	88-2113
		財政グループ	88-2874
	産業振興課	農林水産グループ	88-2116
		商工観光グループ	88-2875
	建設課	下水道グループ	88-2120
		土木建設グループ	88-2118
教育課	学校教育グループ	88-2495	
	社会教育グループ	88-2698・2764	
3階	議会事務局	88-2369	

土・日・祝日および17:00以降のご連絡は(代)88-2111へお願いします。

ごみ収集日の地区区分

中央・西部地区	石鉢、蒼前、野場中、角柄折、金山沢、田代、晴山沢、平内、鳥屋部、赤保内、耳ヶ吠西
東部地区	耳ヶ吠東、荒谷、大蛇、追越、榊、駅前、道仏、小舟渡

○ごみは、必ず透明な袋に入れて出してください。
 ○ごみは、**収集日に、自分の住んでいる地域のごみ収集所へ、朝8時までに出してください。**
 ○ごみの量や交通事情などにより同じ時間に収集車が来るとは限りません。

聞き逃したと思ったら 防災無線電話応答サービス

80-1220 過去6回分まで確認できます(時報含)



第16回 LOVEフェスタ
三陸復興国立公園 階上岳

はしかみ 階上町
2014

が ぎゅう どん

臥牛山まつり

6/7土・8日 (雨天決行)

主会場 交流の森広場
(サブ会場) 森の交流館、フォレストピア階上

8日(日) 15:00~
城之内早苗
歌謡ショー

エフエム青森
公開録音



6月7日(土) 10:00開始

10:00~ 開会セレモニー

10:35~ アトラクション

- 子ども騎蹄り(赤保内小学校) ●臥牛太鼓(石鉢小学校)
- 子どもえんぶり(階上小学校) ●連合婦人会

12:10~ ジャンボ階上早生そば
早食い大会

無料

- 先着12名様 ●当日10時35分から受付

12:50~ 八戸学院大学軽音楽部ライブ
(階上町・八戸学院大学連携協力協定)

13:45~ 臥牛山まつり第6回カラオケ大会

ゲスト審査委員: 乙坂しのぶ

- ◆申込受付 5月12日より先着15名様 (CD・カセットテープは当日持参)
- ◆参加料 1,000円
- ◆参加料を添えて、階上町商工会へお申込み下さい。TEL 88-2045

乙坂しのぶ 歌謡ショー

●ラム肉及び牛肉コーナー (ラム肉 800円、牛肉 1,000円、野菜・タレ付き)

- 出店コーナー (飲食物、山野草、木工品等展示即売)
- ふれあい牧場 (交流館脇) ●キッズフィッシング (1850名、両日とも 11:00~)
- ツリーイング (場所: フォレストピア階上駐車場 6月7日のみ 午後1時~3時)

6月8日(日) 10:15開始

10:15~ K-ブルースプロジェクト
マーメイドジャム
Sinon (シノン)

12:35~ ジャンボ階上早生そば
早食い大会

無料

- 先着12名様 ●当日11時00分から受付

13:10~ 来場者参加ご当地クイズ大会
(階上町・八戸学院大学連携協力協定)

13:40~ 古澤 剛 ライブ

14:10~ 西田 あい 歌謡ショー

15:00~ 城之内早苗 歌謡ショー



町内バス運行表

6月7日(土) コミュニティバス						6月8日(日) はしかみサンデー24巡回バス					
ハートフル前	階上中学校前	登山口	登山口	階上中学校前	ハートフル前	ハートフル前	階上中学校前	登山口	登山口	階上中学校前	ハートフル前
8:24	8:32	8:40	13:00	13:08	13:16	10:15	10:29	10:41	11:12	11:23	11:38
10:00	10:08	10:16	14:26	14:34	14:42	11:15	11:29	11:41	12:12	12:23	12:38
13:08	13:16	13:24				12:15	12:29	12:41	14:12	14:23	14:38
						14:15	14:29	14:41	15:12	15:23	15:38
									16:47	16:58	17:43

※犬等ペット類の会場への入場は、ご遠慮申し上げます。
※会場は気流が強いので寒くないよう、防寒具などをご用意下さい。

主催/臥牛山まつり実行委員会 【事務局】階上町商工会 TEL 0178-88-2045

後援/階上町・階上町観光協会・八戸農業協同組合・三八地方森林組合・階上漁業協同組合・臥牛の郷生活研究連絡協議会・階上町商工会