

広報 はしかりみ 4

—ゆめ みらい いときめく くるさとつくし—



地域の安心・安全のため防災力を強化

町消防団第1分団の消防ポンプ自動車を更新され、2月26日に配置式が行われました。第1分団の消防ポンプ自動車の更新は平成3年以來の26年ぶり、新車両には2機の真空ポンプが搭載されているなど、多くの機能強化がされています。

式では、浜谷豊美町長が「新車両の機能を向上させ、今後永く町の防火・防災のために活用してください」とあいさつ。第1分団の団員らは、地域の安心・安全を守る決意を新たにしています。（写真）新車両とともに、地域を守る志を新たにしている関係者ら

主な話題

平成30年度当初予算	2
行政組織と人事配置図	4
飲酒運転しない、させない、許さない条例が制定されました	8
大陽がん検診の無料化スタート	13

当初予算

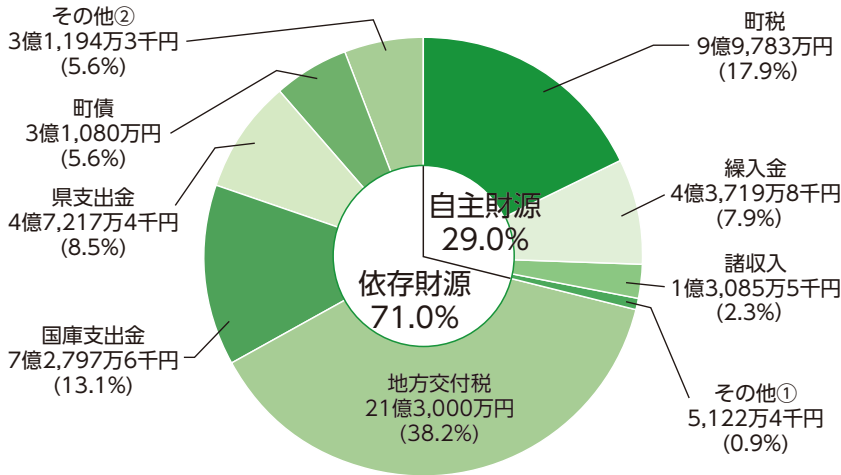
一般会計 **55億7,000万円** (対前年度比 1.2%減)
 特別会計 **33億6,148万6千円** (対前年度比 8.1%減)

全会計 89億3,148万6千円 (対前年度比 3.9%減)

一般会計予算を
 町民1人当たりに換算すると
406,006円 (前年度405,580円)
 1世帯当たりに換算すると
943,428円 (前年度954,476円)

※H30.1.1現在 総人口 13,719人/世帯数 5,904世帯

歳入(収入)内訳



＜ご覧ください＞
 平成30年度当初予算主要施策説明書を町ホームページに掲載しています。

その他②内訳

地方譲与税	7,900万円
利子割交付金	130万円
配当割交付金	100万円
株式等譲渡所得割交付金	8万円
地方消費税交付金	2億円
ゴルフ場利用税交付金	900万円
自動車取得税交付金	1,500万円
地方特例交付金	500万円
交通安全対策特別交付金	156万3千円

町税内訳

町民税	4億7,192万7千円
固定資産税	4億742万1千円
軽自動車税	3,820万5千円
町たばこ税	7,607万7千円
鉱産税	420万円

その他①内訳

分担金及び負担金	1,015万7千円
使用料及び手数料	2,685万円
財産収入	121万7千円
寄附金	300万円
繰越金	1,000万円

地域の再生と産業振興

はしかみハマの駅あるでい〜ば管理費 **3,797万8千円**

平成30年度から運用を開始する「はしかみハマの駅あるでい〜ば」を拠点に、水産物資源を活用した水産業の振興を図るとともに、観光施設との連携による階上ブランドの推進など、地域の活性化に取り組みます。



未来へつなぐまちづくり

地区計画推進交付金 **251万円**

地域住民の連携強化を図りながら、地区毎の第2次協働のまちづくり地区計画を推進していくため、各行政区等が主体的に行う活動に対する支援として、世帯数の区分に応じて交付金を交付します。



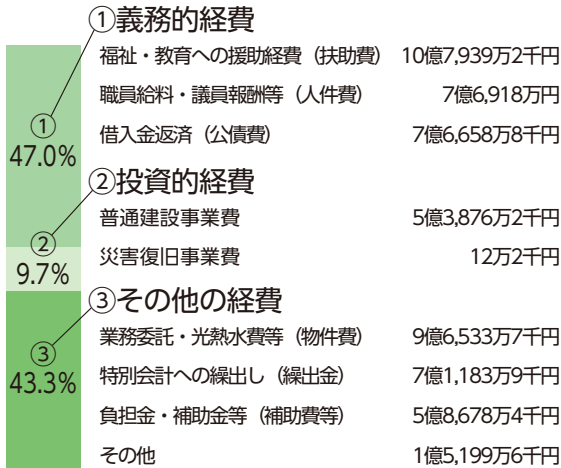
平成30年度の一般会計当初予算は、前年度より7千万円の減（▲1.2%）としました。

高齢化や医療の高度化による社会保障費の増加、特別会計への繰出金の増加などにより、町の財政運営は依然として厳しい状況にありながらも、平成30年度は「地域の再生と産業振興」「快適で安心な生活促進」「健康増進と福祉の向

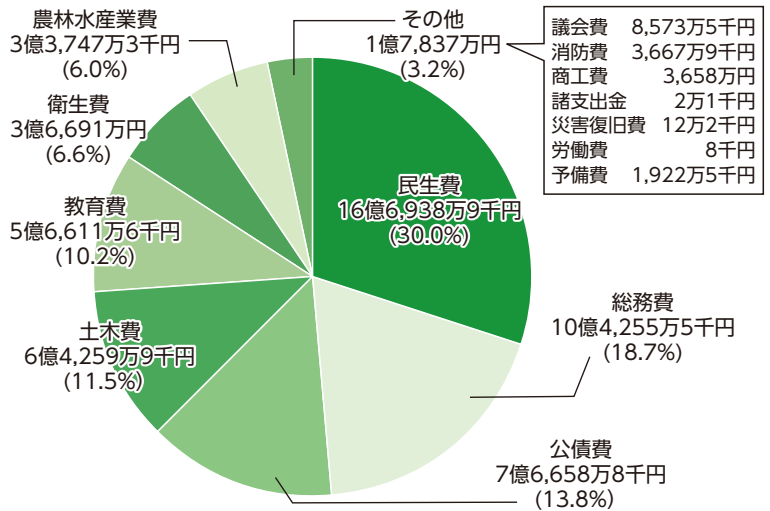
上」「未来へつなぐまちづくり」に重点を置き予算編成を行いました。

これら4つの重点施策のほか、観光事業の促進や連携中枢都市圏による地域連携の一層の推進を図るとともに、借入金残高の削減など、財政の健全化にも引き続き取り組んでいきます。

■性質別予算の状況



歳出（支出）内訳



特別会計

特別会計名	当初予算額	前年度当初予算比	増減率
国民健康保険特別会計	15億4,246万2千円	▲3億4,607万3千円	▲18.3%
漁業集落排水事業特別会計	4,142万8千円	▲253万6千円	▲5.8%
介護保険特別会計	13億4,502万3千円	4,118万7千円	3.2%
公共下水道事業特別会計	3億1,836万2千円	253万1千円	0.8%
後期高齢者医療特別会計	1億1,421万1千円	866万2千円	8.2%

総額は、33億6,148万6千円で、前年度と比較して2億9,622万9千円の減としました。国民健康保険特別会計では、大幅な制度改正に伴い3億4,607万3千円の減額となっています。介護保険特別会計では、要介護認定者の増加や介護報酬の増額改定などによる保険給付費の増額が見込まれており4,118万7千円の増額となっています。

健康増進と福祉の向上

住民検診委託料 3,209万1千円

がん検診や肝炎健診等を実施するための委託料の他に、大腸がん検診については、平成30年度から新たに自己負担分を町が全額負担することで、がん予防対策を推進します。

健康長寿のまちづくり推進事業費 354万7千円

減塩による健康食や喫煙予防、運動習慣を普及させるため、健康教室や健康フォーラムを開催することで健康づくりを推進します。



快適で安心な生活促進

移住・定住新築住宅支援事業費補助金 3,700万円

町内に個人住宅を新築して住まわれる方に、工事費用の一部を補助します。平成30年度から2年間限定で、移住・定住・子育て・若年夫婦世帯の支援に重点を置いた補助金加算制度を設け、新たな新築住宅支援事業を実施します。

予防接種委託料 3,561万3千円

従来の予防接種助成に加えて、平成30年度から新たに、生後6カ月から中学3年生までと、妊婦及び産後1年未満の産婦の方を対象に、季節性インフルエンザ任意予防接種費用の一部について助成します。

と人事配置図

平成30年4月1日

① 町長 部 局

町長 浜谷 豊美

副町長 沼沢 範雄

産業振興課
課長 濱浦 幸夫

健康福祉課
課長 長根 清子

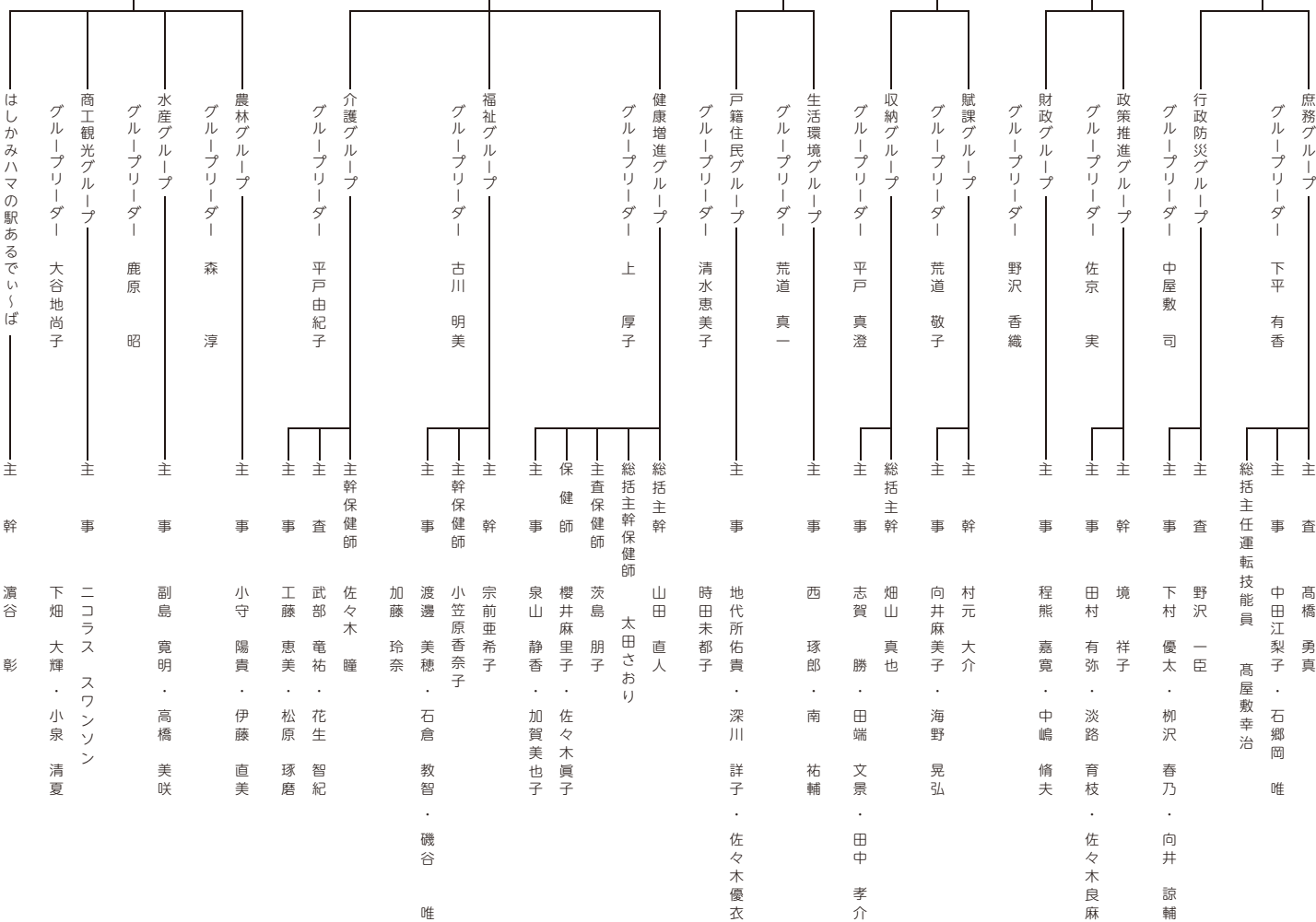
町民生活課
課長 西山 圭一

税務課
課長 日影百合子

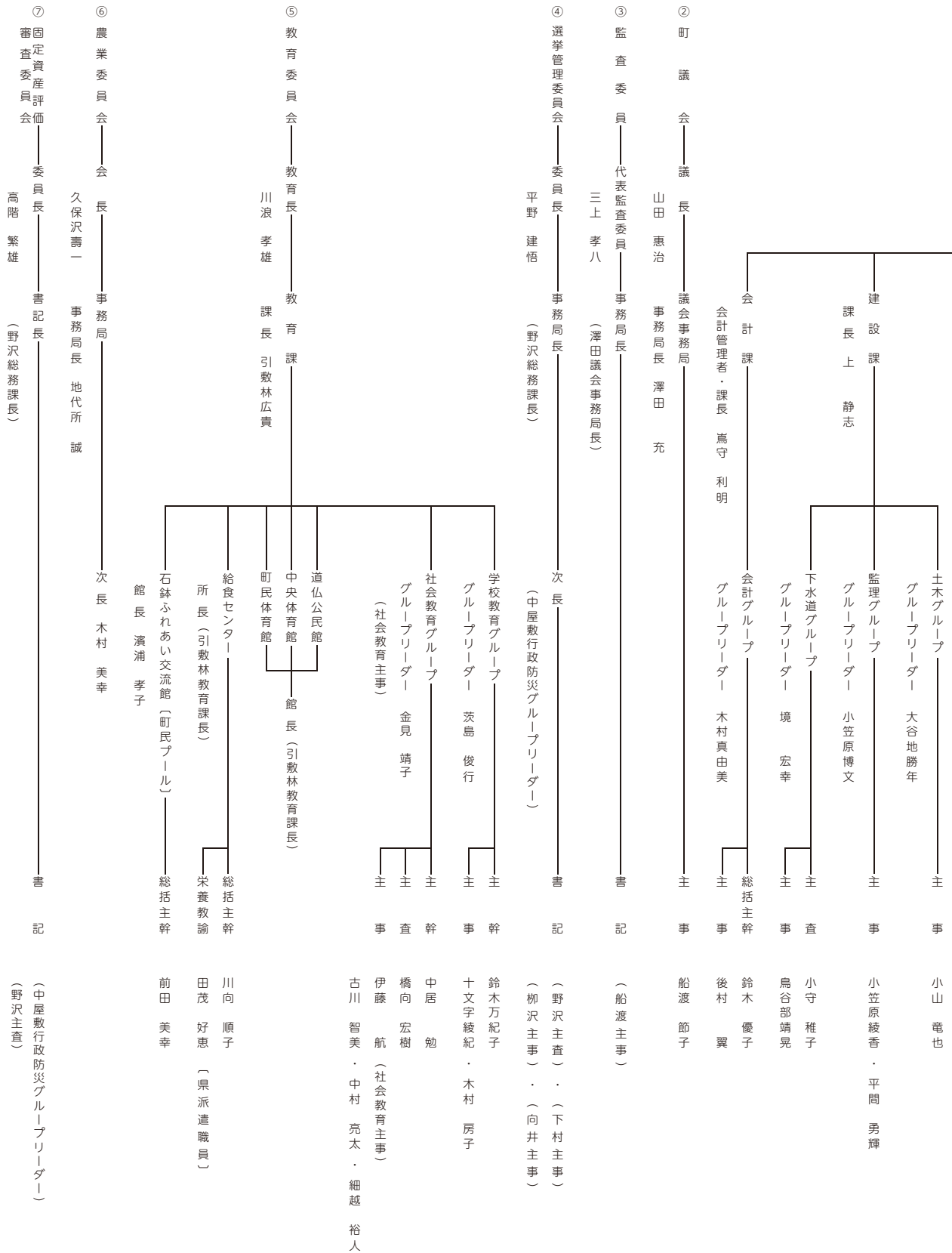
総合政策課
課長 地代所康二

総務課
課長 野沢 雅浩

駅長 (濱浦産業振興課長)



階上町の行政組織



町職員の人事異動

3月31日付けと4月1日付けで町職員の人事異動が次のように発令されました。

■ 3月31日付け

【退職】

参事・会計管理者・会計課長事務取扱
長根 工
教育課総括主幹（石鉢ふれあい交流館勤務）
続石 悦子
総務課課付 田村 綾子

■ 4月1日付け

() は旧職名、GL はグループリーダーの略称

【参事級】

参事・税務課長事務取扱 日影百合子（税務課長）
参事・健康福祉課長事務取扱
長根 清子（健康福祉課長）
参事・会計管理者・会計課長事務取扱
鳶守 利明（町民生活課長）

【課長級】

産業振興課長兼はしかみハマの駅あるでい～ば駅長
濱浦 幸夫（産業振興課長）
町民生活課長 西山 圭一（教育課副参事兼学校教育 GL）

【副参事級】

総務課副参事兼行政防災 GL
中屋敷 司（町民生活課副参事兼生活環境 GL）
教育課副参事兼学校教育 GL
茨島 俊行（総務課副参事兼行政防災 GL）
町民生活課副参事兼戸籍住民 GL
清水恵美子（町民生活課総括主幹兼戸籍住民 GL）
農業委員会副参事兼事務局次長
木村 美幸（農業委員会総括主幹兼事務局次長）

【総括主幹級】

税務課総括主幹兼収納 GL
平戸 真澄（税務課総括主幹兼賦課・収納 GL）

【総括主幹級】

町民生活課総括主幹兼生活環境 GL
荒道 真一（産業振興課総括主幹兼農林 GL）
税務課総括主幹兼賦課 GL
荒道 敬子（町民生活課総括主幹）
産業振興課総括主幹兼農林 GL
森 淳（総務課総括主幹）
教育課総括主幹（石鉢ふれあい交流館勤務）
前田 美幸（教育課総括主幹）
税務課総括主幹 畑山 真也（税務課主幹）
健康福祉課総括主幹保健師
太田さおり（健康福祉課主幹保健師）
会計課総括主幹 鈴木 優子（建設課主幹）

【主幹級】

健康福祉課主幹 宗前亜希子（会計課主幹）
産業振興課主幹
（はしかみハマの駅あるでい～ば勤務）
濱谷 彰（産業振興課主幹）

【主査級】

総務課主査 野沢 一臣（税務課主査）
建設課主査 小守 稚子（健康福祉課主査）
健康福祉課主査 花生 智紀（健康福祉課主事）

【主事級】

総務課主事 中田江梨子（健康福祉課主事）
総合政策課主事 田村 有弥（総務課主事）
総合政策課主事 淡路 育枝（町民生活課主事）
町民生活課主事 深川 詳子（健康福祉課主事）
健康福祉課主事 泉山 静香（税務課主事）
健康福祉課主事 磯谷 唯（総合政策課主事）
税務課主事 田中 孝介（新採用）
町民生活課主事 時田未都子（新採用）
産業振興課主事 小泉 清夏（新採用）
教育課主事 細越 裕人（新採用）

教職員の人事異動

4月1日付けで教職員の人事異動が次のように発令されました。
() は前任校

【校長】

石鉢小 中村 文雄（五戸町立上市川小）
道仏小 藤田 裕司（南部町立剣吉小）
大蛇小 小田桐幸春（赤保内小）

【教頭】

赤保内小 小野 隆雄（小舟渡小）
小舟渡小 工藤 和宏（階上小）

【教諭等】

階上小 教諭 廣瀬 美香（八戸市立中居林小）
階上小 講師 石橋 宜大
階上小 養護助教 神山みつき
階上小 臨時事務 野呂めい子
石鉢小 教諭 松生 大介（五戸町立切谷内小）
石鉢小 教諭 小笠原あかね
（県立八戸第二養護学校）
石鉢小 教諭 三浦 文子（新採用）
石鉢小 講師 久保 晶子（東京都町田市立小）
石鉢小 非常勤 畠山 佳
赤保内小 講師 中村奈見子

【教諭等】

赤保内小 講師 深澤美加子
道仏小 教諭 出町 晶子（南部町立福田小）
大蛇小 教諭 桑田 千晴（赤保内小）
大蛇小 養護助教 大黒恵里子
大蛇小 臨時事務 中嶋 恵（十和田市立切田中）
小舟渡小 講師 山崎 孝裕（南部町立剣吉小）
小舟渡小 臨時事務 松橋 敬子
階上中 教諭 對馬 智子（八戸市市川中）
階上中 教諭 新町 康之（南部町立福地中）
階上中 教諭 星 雅子（南部町立南部中）
階上中 講師 朝比奈聡子
階上中 講師 秋山 健吾
階上中 講師 西村 一政
階上中 講師 木村 駿大（八戸市立長者中）
道仏中 教諭 永井 英樹
（三本木高等学校附属中）
道仏中 非常勤 橋本 圭太

多彩な芸能を披露!

第48回階上町南部芸能発表会開催

3月4日、ハートフルプラザ・はしかみを会場に第48回階上町南部芸能発表会が行われました。

中城会長は「先輩方から受け継がれてきた郷土芸能を大切にし、発表会も50回、60回と末永く続けていきたい」とあいさつ。会場いっぱい詰めた観客からは、演目が終わるたびに盛んに拍手が送られ、春の訪れを感じながら発表会を楽しんでいる様子でした。

階上町南部芸能協会（中城功会長）主催で行われた発表会では、神楽、駒踊り、えんぶりといった郷土芸能をはじめ、民舞踊、新舞踊、民謡などの多彩な芸能を各支部が披露。その他、ゲスト出演や友情出演として田代盆踊り愛好会、赤保内盆踊り愛好会それぞれのナニヤドヤラ、ライズはしかみのチアリーダーイングが発表会に花を添えました。また、南部餅つき踊りでは、つきたてのお餅が振る舞われました。



STOP地球温暖化!

～家庭でできる地球温暖化対策～

地球温暖化によるここ数十年の気候変動は、皆さんの生活や自然の生態系に様々な影響を与えています。地球温暖化は、主に化石燃料（石炭、石油など）を燃やすことで、大気中の二酸化炭素（CO2）などの濃度が増加することで起こるとされており、家庭からのエネルギー消費量を減らすことで、CO2の排出抑制に寄与することができます。

美しい地球環境を守るため、できることから始めていきましょう!

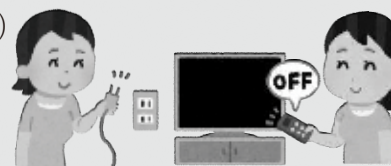
家庭でできる節電7つのポイント（環境省参照）

家庭から排出されるCO2の量は、日本全体の15%を占めているといわれています。CO2排出抑制のため、そして、家計のために、家庭からできることを紹介します。

- ① **こまめにスイッチオフ!**（スイッチオフで電力使用は必要最小限に!）
- ② **待機電力を削減!**（使用していない場合にも電力が消費される待機電力を削減!）
- ③ **エアコンで節電!**（設定温度・風向きを調節して節電!）
- ④ **冷蔵庫で節電!**（扉の開閉時間を短く、詰め込む量も考えて節電!）
- ⑤ **照明で節電!**（明るさや点灯時間を調節して節電!）
- ⑥ **テレビで節電!**（主電源OFF・明るさを調節して節電!）
- ⑦ **生活スタイルを見直して節電!**

※詳細は、環境省ホームページをご確認ください。

<http://funtoshare.env.go.jp/setsuden/>



【問】町民生活課 生活環境グループ ☎88-2119

飲酒運転しない、させない、許さない条例 が制定されました



八戸市と階上町を所管する八戸警察署管内において、飲酒運転の検挙件数が、平成5年から25年連続で県下最多となっています。

飲酒運転は、重大事故や死亡事故につながる極めて悪質な危険行為です。

飲酒運転は、運転者本人、車やお酒の提供者、同乗者が厳しく罰せられるだけでなく、被害者やその家族の人生を大きく狂わせることとなります。

町では、「階上町飲酒運転しない、させない、許さない条例」を3月に制定しました。

今後は、町、町民および事業者が一体となって、飲酒運転の根絶を目指し、その対策に取り組んでいきます。

【問】町民生活課 生活環境グループ ☎88-2119

ごみ情報

No.54

ごみ出しのルールを守ろう！

町では、「ごみが収集されていない」などの問い合わせが度々ありますが、その多くがごみ出しのルールが守られていないことによるものです。ごみを集積所に置かれたままにしておくと、収集されるまで放置されるだけでなく、きちんと分別して出されたほかの種類のごみと混ざってしまい、分別して出されたごみまで収集されなくなります。今一度、ごみ出しのルールを確認してみましょう！

1 収集日を守りましょう！

収集日を守らないと、適切に出されたごみと混ざってしまい、どちらも収集されません。もし誤って出してしまった場合は、すぐに持ち帰りましょう。

2 収集日の朝8時までに出してください！

ごみ収集は朝8時から開始しますが、いつも同じルート、同じ時間帯で収集するとは限りません。

3 ごみ袋は「(半)透明の袋」を使用しましょう！

町ではごみ袋の指定はしていませんが、収集の都合上、中身が見えない黒や青の袋、さらに他市町村の指定袋で出されたごみは収集していません。

4 分別を徹底しましょう！

「燃やせないごみと資源物が混ざっている」、「ペットボトルのラベルやキャップがはがされていない」など、適切に分別が行われていないと、収集することができません。



ごみ出しのルール順守にご協力ください！

【問】町民生活課 生活環境グループ ☎88-2119

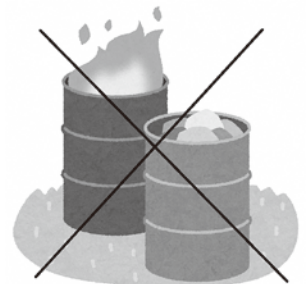
野焼きの禁止について

町には、野焼きの苦情等が多く寄せられますが、ごみ等の野外焼却は禁止されており、違反者は、懲役5年以下もしくは1000万円以下の罰金またはこれを併科させられる場合があります。

例外として、どんと焼きや農業・林業等を営むためのあぜ道の草や下枝等の焼却は認められますが、あらかじめ「消防署への届け出」が必要となります。

また、火災と紛らわしい煙等により近隣住民の生活環境に支障を来した場合は、例外から外れます。

【問】町民生活課 生活環境グループ ☎88-2119



図書だより 今月のおすすめ本

今月の注目



『壁を越える
車いすのラグーマン
パラリンピックへの挑戦』
三阪洋行 著
山川出版社
ハートフルプラザ・はしかみ

★ ハートフルプラザ・はしかみ ★
『たゆたえども沈まず』 原田マハ
『そして、バトンは渡された』 瀬尾まいこ
『ディレイ・エフェクト』 宮内悠介
『ペネロペのしながつき』 アン・グットマン
『いっしょにねんね』 たちばなれんじ
『こどもギリシア哲学』 齋藤孝 …など



【ハートフルプラザ・はしかみ】 ☎ 88-2522
9:00～19:00 (月～土、日・祝日)

◆ 【道仏公民館】 ☎ 89-2110
貸出 9:00～17:00 (月～金) ※土曜日は15:00まで

時間 【石鉢ふれあい交流館】 ☎ 80-1671
9:00～19:00 (火～土、日・祝日)
※月曜日は17:00まで

◆ おすすめ本は、紹介した図書室以外にも
入荷することがあります。

◎蔵書検索

<http://www.lib-eye.net/hashikami/>

★ 道仏公民館 ★

『純忠』 清涼院流水 / 『それ自体が奇蹟』 小野寺史直
『あっぱれ!ぱくっ』 せきゆうこ / 『ねこでんしゃ』 山口マオ
『幕末ダウタウン』 吉森大祐 …など

★ 石鉢ふれあい交流館 ★

『逃亡刑事』 中山七里 / 『飼う人』 柳美里
『小説X』 蘇部健一 / 『八戸藩』 本田伸
『祝葬』 久坂部羊 / 『ゆけ、シンフロ部!』 堀口泰生
『ハンカチやさんのチーフさん』 どいかや …など

町民温水プール オープン!

4月28日(土) 13時～

当日無料開放!!

《今年度のプールのご案内》

- 期間 4月28日(土)～10月31日(水)
- 時間 13:00～21:00 夏休み期間は10:00～21:00
- 休館日 毎週月曜日(祝日の場合は翌日が休み)
※水泳キャップを必ず着用してください。

【問】石鉢ふれあい交流館 ☎80-1671

■利用料 町内の小中学生は水泳許可証の提示により無料となります。

一般・大学生	420円
中・高校生	210円
小学生以下	110円
付添い人※	60円

※小学3年以下は付添いが必要

町民プール利用券 60歳以上へ無料交付!

町民の健康増進とプールの利用促進を図るため、60歳以上の人へ無料券5枚を差し上げます。本人限り、有効期限付き(10月30日まで)の券です。次により申請してください。退職後のあなたを応援します!

- 申請期間 4月16日(月)～9月28日(金)
- 申請資格 階上町に住民登録している人で、申請日時点で満60歳以上の人。
- 申請方法 本人確認できるもの(運転免許証や保険証など)を持参し申請してください(平日8:15～17:00)。その場で無料券を差し上げます。

【申・問】石鉢ふれあい交流館 ☎80-1671



広報に広告を掲載しませんか

広報はしかみに掲載する有料広告を随時募集しています。事業PRなどにぜひご利用ください。

(作成部数 4,800部)

《料金》1号広告(5×18cm程度) 10,800円
2号広告(5×9cm程度) 5,400円

※詳しくは問い合わせてください。

【問】総務課 行政防災グループ ☎88-2873

5月1日(火)は

軽自動車税 の納期限です。
忘れずに納めましょう。

【問】税務課 収納グループ ☎88-2114

はしかみ 観光ナビ / info. 23

はしかみでお花見をしよう！！

4月に入り、階上町にもお花見シーズンが到来します！町内各所に咲きこぼれる桜のおすすめスポット3カ所をご紹介します。

①ふるさと河川公園 (金山沢字向地内および大畑地内)

見どころはピンクとグリーンのコントラスト。
花吹雪の頃には水面に浮かんで流れる
“花筏（はないかだ）”の風情が楽しめます。



ふるさと河川公園

②山館前公園 (赤保内字山館前)

この公園には、50mもあろうかという
ローラー滑り台などの遊具が備えられています。
展望所から見る桜はおすすめですよ！



山館前公園

③観音茶屋・東門周辺 (赤保内字寺下)

奥州南部糠部三十三観音一番札所である
寺下観音の隣にある観音茶屋・東門。
その周りにはあでやかな花街道です。



観音茶屋・東門周辺

例年の桜の見頃は4月下旬から5月上旬となっており、これら以外にも「わっせ交流センター」「鳥屋部農村公園」「アスナ公園」で桜の景色を楽しむことができます。

ご家族で一緒に出掛けてみませんか？【問】産業振興課 商工観光グループ ☎88-2875

観光施設情報

道の駅はしかみ	フォレストピア階上	わっせ交流センター
(問) ☎88-1800 (営) 9:00~18:00 (休) なし (住) 道仏字耳ヶ吠3-3	(問) ☎88-4449 (営) 9:00~17:00 (食) 11:00~15:00 (休) 毎週火曜日 (住) 鳥屋部字大柿1-2	(問) ☎88-2709 (営) 8:00~17:00 (食) 11:00~15:00 (休) 毎週水曜日 (住) 平内字上道1-1
■ワンコインそばの日 4月17日(火) 毎月恒例のワンコインでそばを提供します。 【天ぷらそば】 通常価格700円 → 500円	■SpringFoodフェア 4月21日(土)~22日(日) 春を感じる食べ物をテント販売します。4月22日に限り特製花見弁当を予約にて承ります。	■わっせ春まつり 4月29日(日)10:00~15:00 つきたてよもぎ餅の振る舞いがあります。かけそばとざるそばを特別価格600円で提供します。
■10割そばの日 5月10日(木) 10割の早生そばを10食限定で提供します。	■GWフェア 4月28日(土)~30日(月・祝) 5月3日(木・祝)~6日(日) 山菜や肉等を使ったメニューをテント販売で提供します。	■よもぎ餅づくり体験 5月11日(金)10:00~12:00 階上産のよもぎを使用したよもぎ餅づくりを体験。天ぷら付き九割そばの食事とよもぎ餅のお持ち帰り。 (参加料1,500円)

第4回三陸復興国立公園指定記念俳句大会 特選作品をご紹介します

三陸復興国立公園である階上海岸と階上岳を主題にした俳句を募集したところ、多数の応募がありました。はしかみ俳句会で選考を行い、小学生の部、中学生の部、一般の部の特選作品が決定となりましたので、ご紹介します。なお、第5回の俳句大会も30年度に開催する予定ですので、その際は奮ってご応募ください。

特選 小学生の部

いちようのは あつめて ドレスパーティーよ	階上小学校	柳沢結衣
手でぎゅっと にぎったおちば にじいろだ	大蛇小学校	坂下 凜
登山者の 心をいやす つつじかな	大蛇小学校	下畑凌世
くりみつけ なかよくならぶ いがの中	大蛇小学校	濱久保華瑠

特選 中学生の部

小舟渡の うろこ煌めく 鯛の群れ	階上中学校	奥沢成海
収穫の 熱気あふれる 道の駅	階上中学校	荒谷円香
満月が 大蛇の海を 照らし出す	道仏中学校	下野真心
雪の白 太平洋の 青に消ゆ	道仏中学校	大野彩夏

特選 一般の部

臥牛峰や 子供えんぶり 鯛を釣り	階上町	高屋敷いと女
記念碑を 祈る女人の 夏衣	階上町	関川栄子
三方に 薫風入りぬ 観音堂	青森市	小野寿子
山頂を きはめし一歩 青葉風	八戸市	小野寺和子

今回紹介した特選の入賞者には、今年のはしかみ臥牛山まつりで表彰を行うとともに、次の特選が選定されるまでの期間、三陸復興国立公園内の句碑に掲示します。また、佳作の入賞者には記念品を贈呈します。

■主催 はしかみ俳句会 ■後援 階上町、階上町教育委員会、階上町文化協会、階上町観光協会

【問】産業振興課 商工観光グループ ☎ 88-2875



クマやサルを目撃したら 110番通報 を！

例年、春から秋を中心に、クマやサルに関する情報が寄せられます。目撃や足跡を発見した際には迅速なパトロールにつなげるため『110番通報』をお願いします。なお、110番通報後は、警察署から役場へ情報が入るため、改めて役場へ連絡する必要はありません。

110番通報が有効な理由

- ①警察側で把握する内容（通報者の個人情報、目撃の状況、場所の特定など）について、目撃者自ら伝えることで、その後の対応がスムーズに行えること。
- ②交番や役場への連絡の場合、さらに警察署へ伝達する必要があり、時間的ロスが発生すること。

目撃した場合の主な注意点

クマを目撃したら	サルを目撃したら
①遠くにいる場合は、慌てずそっと立ち去る。	①近寄らない。
②刺激を与えない（大声で叫んだり、物を投げたりしない）。	②刺激を与えない（大声で叫んだり、物を投げたりしない）。
③クマから目を離さず、ゆっくり後ずさりしながら離れる（背中を見せて逃げると、本能的に襲ってくるため）。	③サルと目を合わせない（目を合わせると威嚇と勘違いをして、目をそらした瞬間に襲ってくるため）。
④子グマだけを見つけた場合でも、付近に親グマがいることを考え、決して近寄らない。	④エサを与えたり、食べ物を見せたりしない（すみつく要因となるため）。
	⑤玄関や窓を閉め切り、家屋内への侵入に注意する。

【問】産業振興課 農林グループ ☎ 88-2116

30年度 農地賃借料情報・農作業標準賃金のお知らせ

■農地賃借料情報（10aあたり）

この一覧表を参考に、ほ場条件や作業の難易度を考慮し、当事者間で協議の上、決めてください。

区分	締結（公告）された地域名	平均額	最高額	最低額	データ数	
田(水稲)の部	階上町全域	6,800円	8,100円	3,000円	30件	
畑の部	階上町全域	長いも	5,900円	10,000円	3,000円	28件
		葉たばこ	7,800円	10,000円	5,600円	6件
		普通畑	4,900円	8,000円	2,000円	59件

※データ数は、集計に用いた締結（公告）件数。金額は算出結果を四捨五入し100円単位。

■農作業標準賃金

区分	作業別	単位	金額	区分	作業別	単位	金額
農業機械による作業	田 耕 起	10aあたり	5,800円	水田	田 植	8時間労働	6,000円 (男女共同額、まかないなし)
	畦めり(片側)	1mあたり	30円		除 草		
	畑 耕 起	10aあたり	5,800円		刈 取		
	代 か き		6,000円	畑 一 般 作 業			
	田 植		6,200円	乾燥	水分25%未満	玄米 1 俵	1,320円
	バインダー(結束ひもつき)		7,000円		水分25%以上	当たり	1,530円
	脱 穀		6,000円				
	コンバイン (田・稲)		12,100円				
	コンバイン (畑・麦)		9,100円				

【問】 農業委員会 ☎88-2946

軽自動車税について **納期限 5月1日(火)**

4月1日現在、町内に原動機付自転車、軽自動車、小型特殊自動車および二輪の小型自動車を持つ人に軽自動車税が課税されます。

軽自動車等の異動について

軽自動車税等を取得・廃車した際や、届け出事項に変更があった際には、異動申告が必要です。詳しくは、次の窓口まで問い合わせてください。

《届け出取扱窓口》

- 原動機付自転車・小型特殊自動車
階上町役場税務課 ☎88-2129
- 軽自動車
軽自動車検査協会八戸支所 ☎050-3816-1832
- 126～250ccのバイク
軽自動車協会八戸支所 ☎51-2560
- 251cc～のバイク
八戸自動車検査登録事務所 ☎050-5540-2009

軽自動車税の減免について

①身体に障がいのある人・知的障がいのある人・精神障がいのある人のために使用される軽自動車等や、②公益のため直接専用するものと認める軽自動車等で、一定の要件に該当するものについては、申請により軽自動車税を全額免除します。

○4月24日(火)までに申請が必要です。

《申請窓口》階上町役場 税務課

※障がい等の程度や軽自動車の利用状況により減免を受けられない場合がありますので事前に問い合わせてください。また、自動車税の減免を受けている場合、軽自動車税は減免されません。

【問】 税務課 賦課グループ ☎88-2129

納税には便利な口座振替をご利用ください

口座振替制度は、町税等の納期限日に金融機関の預貯金口座から自動的に振り替える便利・安全・確実な方法です。

※各納期限の1カ月前までに取扱金融機関に申し込んでください。

《申し込みに必要なもの》

通帳、通帳届出印鑑、納税通知書

《口座振替できる町税等》

軽自動車税、固定資産税
町県民税、国民健康保険税
介護保険料、後期高齢者医療保険料

《取扱金融機関》

青森銀行（本・支店）、青い森信用金庫
みちのく銀行（本・支店）、八戸農業協同組合階上支店
青森県信用漁業協同組合連合会（階上代理店）、ゆうちょ銀行

【問】 税務課 収納グループ ☎88-2114

4月1日から! 大腸がん検診の無料化スタート!

青森県は、大腸がんで亡くなる人が多く全国ワースト1位です。階上町は大腸がんの死亡率が、国を基準として比べたときに高い傾向にあります。町では、一人でも多くの人に大腸がん検診を受けていただけるよう、大腸がん検診の検診料を無料としました。

☆40歳以上の人は

大腸がん検診を

無料

で受けられます

1年に1度
健診を受けましょう。



☆40歳以上の国保・後期の人は

人間ドックを

**500円
引き**

で受けられます

◆40~69歳 2,000円 ◆70歳以上 1,500円

○大腸がん検診

町の大腸がん検診は、加入保険に関わらず40歳以上の人は、誰でも受診することができます。

自宅でできる簡単な検査で、採便棒で便の表面をまんべんなくこすり容器に戻すもので、痛みも食事制限もありません。 ※職場で大腸がん検診の機会のある人は、職場の検診を優先してください。

■検査方法 2日分の便をとって受診機関の窓口へ提出します。

■受診機関

- ・八戸市総合健診センター ☎45-9131 → (対象) 40歳以上の人
- ・小松内科医院 ☎88-5515 → (対象) 65歳以上の人
- ・みうらクリニック ☎80-1212 → (対象) 65歳以上の人

※65歳以上で八戸市内の医療機関で受診を希望する人は、健康福祉課まで問い合わせてください。

■申込方法 受診機関に、「階上町の検診」と電話で予約をしてください。

○八戸市総合健診センターで実施できる健(検)診

階上町国民健康保険・後期高齢者医療の人のみ			健診日・申込方法
特定健診 (身体計測、血液、採血、尿検査、尿中塩分、心電図、眼底・眼圧、聴力)	40歳以上	40~69歳 500円 70歳以上 無料 心身障がい者※ 無料	■健診日 ①特定健診・国保人間ドック 胃・肺・大腸がん検診 月~金曜日(祝日除く) 受付時間 7:30~9:30 ②乳がん検診 月~金曜日(祝日除く) 受付時間 月・火 8:00~10:30 水~金 12:30~12:50 ③子宮頸がん検診 水~金曜日の午後 受付時間 12:30~12:50 ■注意 ※心身障害者:身体障害者手帳1~4級、愛護手帳、精神保健福祉手帳を持っている人
国保人間ドック (特定健診の内容+腹部超音波検査+胃・肺・大腸がん検診)	30歳以上	30~39歳 5,000円 2,000円 40~69歳 2,500円 1,500円 70歳以上 2,000円	
以下は保険証の種別は問いません			
生活習慣病予防健診 (血液、尿検査等)	30~39歳	3,000円	
胃がん検診 (バリウムによる検査)	40歳以上	500円	
肺がん検診 (胸部レントゲン撮影)		500円	
大腸がん検診 (便の潜血反応検査)		無料	
乳がん検診 ※2年に1回 (乳房X線撮影)	40歳以上の女性 (年度で偶数年齢)	500円	
子宮頸がん検診 (内診、細胞診)	20歳以上の女性	500円	

【問】健康福祉課 健康増進グループ ☎88-2162

定期予防接種のお知らせ



高齢者肺炎球菌

- 対象者 ○右の表の生年月日の人（対象者には4月上旬に個別通知をしています。）
○60歳以上65歳未満で、心臓、腎臓、呼吸器またはヒト免疫不全ウイルスによる免疫の機能に一定の障がいがある人
- 実施期間 4月1日～31年3月31日
- 接種場所 受託医療機関
- 接種回数 1回（23価莢膜ポリサッカライドワクチン）
- 接種料金 3,000円（生活保護世帯の人は医療受給者証の提示で無料）
- 持ち物 予診票、健康保険証、接種料金、予防接種済証

年齢	生年月日
65歳	S28.4.2～S29.4.1生まれ
70歳	S23.4.2～S24.4.1生まれ
75歳	S18.4.2～S19.4.1生まれ
80歳	S13.4.2～S14.4.1生まれ
85歳	S 8.4.2～S 9.4.1生まれ
90歳	S 3.4.2～S 4.4.1生まれ
95歳	T12.4.2～T13.4.1生まれ
100歳	T 7.4.2～T 8.4.1生まれ

注意事項

高齢者肺炎球菌は、過去に23価莢膜ポリサッカライドワクチンを接種したことがある人は定期予防接種の対象になりません。沈降13価肺炎球菌結合ワクチンだった人は、定期予防接種として接種できます。今年度対象者の接種期間は今年度のみです。5年ごとに対象になるものではありません。

麻しん・風しん2期

- 対象者 24年4月2日から25年4月1日までに生まれた人（対象者には4月上旬に個別通知済み）
- 実施期間 4月1日～31年3月31日
- 接種場所 受託医療機関
- 接種回数 1回（麻しん風しん混合ワクチン）
○麻しんまたは風しんのいずれかにかかったことがある人は、混合ワクチンの接種対象者となります。
○麻しん風しんの両方にかかったことがある人は、接種対象者から除く必要があるため、必ず担当までご連絡ください。
- 持ち物 予診票、母子健康手帳

日本脳炎2期

- 対象者 12年4月2日から13年4月1日までに生まれた人（対象者には4月上旬に個別通知済み）
21年4月2日から22年4月1日までに生まれた人
9歳の誕生日を迎えた人に通知します。
通知時期：7月（誕生日4～6月分）、10月（誕生日7～9月分）
1月（誕生日10～12月分）、4月（誕生日1～3月分）
※お急ぎの場合は健康福祉課までご連絡ください。
- 実施期間 4月1日～31年3月31日
- 接種場所 受託医療機関
- 接種回数 1回（乾燥細胞培養日本脳炎ワクチン）
※ただし、1期の予防接種が終了していない人については定期接種の対象となることから、不足分の予診票を送付しますので担当までご連絡ください。
- 持ち物 予診票、母子健康手帳
※母子健康手帳を紛失した人は担当までご連絡ください。

【問】健康福祉課 健康増進グループ ☎ 88-2162



◆◇スケジュール◇◇

就園していない子どもが対象です。
親子で楽しみませんか。

地域子育て支援センター「すこやか〜む」

期日	活動内容
5/10 (木)	野菜の苗を植えましょう!
5/16 (水)	<p><子育て講座> 「いちご狩りにでかけよう」 ※場所：八戸市南郷 泉清水いちご観光農園 ※現地集合・現地解散となります。 ※料金：大人1,000円 子ども3歳以上500円 3歳未満のお子さんは無料です。 ※限定10組までとなります。 ※要申し込み (5/10締切 ☎89-2210)</p>
5/24 (木)	園庭であそぼう
5/31 (木)	Let's Walking ~春を楽しもう~
<p>[場 所] 道仏保育園 [時 間] 10:00~12:00 [利用料] 子ども1人につき100円 * 保育園裏の駐車場をご利用ください</p>	

子育てサークル「にこにこクラブ」

期日	活動内容
5/18 (金)	<p>~公園におでかけ!~ (場 所) アスナ公園 (時 間) 10:00~12:00 ♡おやつ・飲み物は 各自で準備をお願いします♡</p>

■スケジュールは町ホームページにも掲載しています。(トップページ>くらしの情報>子育て・教育>子育てサークル)

【問】健康福祉課 健康増進グループ

☎88-2162

道仏保育園 (地域子育て支援センター)

☎89-2210

ちよこつと国保 No.52 国保をやめるとき

職場の健康保険に加入した際には、国保をやめる届け出が必要です。届け出を忘れてしまうと国保に加入したままとなってしまう、国保税が掛かり続けてしまいます。忘れずに届け出をしましょう。

《届け出に必要なもの》

- ・職場の健康保険証 (保険が切り替わる人全員分)
※まだ手元に届いていない場合は、加入したことが分かる書類でも可
- ・国保の保険証 (保険が切り替わる人全員分)
- ・はんこ
- ・保険が切り替わる人全員および世帯主の個人番号が確認できるもの
- ・窓口に来た人の本人確認できるもの



※保険証がまだ手元に届いていないときでも、職場の健康保険に加入した日からは国保の保険証が使えませんが、使用してしまったときには、国保が負担した医療費 (7割~9割) を返還していただく場合があります。保険証が交付されるまでの間は、被保険者資格証明書などで受診しましょう。

【問】健康福祉課 健康増進グループ ☎88-2219

4月から町は県と一緒に国民健康保険を運営していきます

国民健康保険は日本の国民皆保険の基盤となる仕組みですが、現在次のような課題を抱えています。

- ①年齢構成が高く医療費水準が高い
- ②所得水準が低く保険料の負担が重い
- ③財政運営が不安定になるリスクの高い小規模保険者が多く、財政赤字の保険者も多く存在する

これらの課題に対応し、国民皆保険を将来にわたって守り続けるため、4月からこれまでの市町村に加え、都道府県も国民健康保険制度を担うこととなり、財政基盤が強化されることになります。

見直しによる主な変更点

- ◎30年度から青森県も国民健康保険の保険者となります。
- ◎30年8月以降に発行する新しい被保険者証には、青森県も表記されるようになります。
- ◎青森県も保険者となることにより、県内の他の市町村へ転居した場合も資格は継続します。被保険者証は転居先の市町村から改めて交付されます。
- ◎過去12カ月以内に、高額療養費の支給が4回以上ある場合に自己負担限度額が引き下げられる制度（多数回該当）について、県内の他の市町村へ転居した場合でも、世帯の継続性が認められた場合は、転居前の支給も通算して多数回該当の回数に含めることとなります。これにより該当者の負担が軽減されます。

資格の管理（被保険者証等の発行）や保険税の賦課、徴収などの身近な窓口は引き続き町が行います。また、皆さんの医療の受け方は変わりません。

【問】健康福祉課 健康増進グループ ☎ 88-2219

防災ガイド

file.51 町の警報発表基準

町内において発表される警報の基準について覚えておきましょう。

各種警報はこの表の数値を超えると予測されるときに発表されますので、発表された時は、予想される数値を気象情報などにより入手し、災害に備えましょう。

○警報発表基準一覧

大雨	浸水害	表面雨量指数基準（※注）	8
	土砂災害	土壌雨量指数基準（※注）	1 1 6
洪水		流域雨量指数基準（※注）	松館川流域 9.5
暴風	平均風速	陸上	1 8 m / s
		海上	2 5 m / s
暴風雪	平均風速	陸上	1 8 m / s 雪を伴う
		海上	2 5 m / s 雪を伴う
大雪	降雪の深さ	平地	1 2 時間降雪の深さ 3 5 c m
		山沿い	1 2 時間降雪の深さ 4 0 c m
波浪	有義波高		6.0 m
高潮	潮位		1.3 m

※注： 気象庁では大雨・洪水警報を発表する基準として29年7月から表面雨量指数（雨が浸み込まず表面に溜まる量）、土壌雨量指数（雨が浸み込んで土壌中に溜まる量）、流域雨量指数（雨が上流域から集まり河川を流れ下る量）を計算し、指数基準を超えた場合に警報を発表しています。指数基準は各市町村で異なります。

詳しくは気象庁の情報をご確認ください（青森地方気象台 ☎ 017-741-7413）。

【問】総務課 行政防災グループ ☎ 88-2873

消防本部から救命講習のお知らせ

消防本部では地域の皆さんに対して「救急隊が到着するまでの応急手当」について救命講習を開催します。一人一人が大切な命を救えるよう、救命講習を受講しましょう。

30年度講習開催予定一覧

講習の種類	実施予定日時	講習場所	申込期限
普通救命講習Ⅰ	5月9日(水) 9:00～12:00	消防本部4階	5月2日(水)まで
	6月9日(土) 9:00～12:00		6月1日(金)まで
	9月9日(日) 9:00～12:00		9月3日(月)まで
	以降は後日お知らせ		
普通救命講習Ⅱ	8月9日(木) 8:30～12:30		8月2日(木)まで
普通救命講習Ⅲ	11月上旬実施予定		
上級救命講習	7月10日(火) 8:30～17:30	消防本部4階	7月3日(火)まで
応急手当普及員講習	31年1月上旬実施予定		
講習の種類と内容	普通救命講習Ⅰ (3時間)	成人を対象とした心肺蘇生法と自動体外式除細動器(AED)の使用方法、大出血時の止血法等を身に付ける講習	
	普通救命講習Ⅱ (4時間)	業務の内容などから一定の頻度で心停止者に対して応急の対応をすることが想定される職種(老人保健施設や介護支援施設など)を主な対象としますが、一般の人の受講も可能です。	
	普通救命講習Ⅲ (3時間)	小児・乳児および新生児を対象とした心肺蘇生法とAEDの使用方法、大出血時の止血法等を身に付ける講習	
	上級救命講習 (8時間)	普通救命講習の内容に加え小児・乳児の心肺蘇生法、外傷の手当て、保温法、体位管理法、搬送法を実施し、実技および筆記試験を行うもので、業務の内容などから一定の頻度で心停止者に対しての応急の対応をすることが想定される職種(老人保健施設や介護支援施設など)および普通救命講習を修了した人を主な対象としますが、一般の人の受講も可能です。	
	応急手当普及員講習 (8時間×3日間)	従業員等に対して応急手当の普及指導に従事することができる指導者養成の講習(普通救命講習受講済みの人の受講をお勧めします。)	

定員・対象 八戸市、三戸郡各町村、おいらせ町に居住、通勤または通学している中学生以上の個人で20人程度(先着順)。事業所単位での受講希望については、問い合わせてください。

申込方法等 消防本部指令救急課へ電話、FAX、メールで申し込んでください。その際、氏名(ふりがな)、性別、生年月日、連絡先電話番号をお知らせください(修了証作成に使用)。受講料は無料です。

※詳しくは問い合わせてください。

【問】八戸地域広域市町村圏事務組合消防本部 指令救急課

☎ 44-4857 / FAX 46-1171 / メール kyuukyuu@hachinohe119.jp

郷土の偉人
太田広城の道をたどる

第25巻

明治時代の青森県誕生を支える

太田広城、東京番外編、八戸藩江戸上屋敷

今月は江戸における八戸南部藩主の住まいであった江戸上屋敷を紹介します。上屋敷とは、参勤交代によって江戸に滞在した際、藩主とその家族が居住し、江戸における藩の政治機構が置かれた場所でもありました。藩主が江戸勤めの際はここで政務を行い、帰国した後は江戸留守役が留守を預かり、江戸と国元との連絡役を務めていました。現在の港区六本木にある

この地は、二代藩主であった直政公のとき、將軍からいただいた場所です。五代將軍綱吉の側用人として仕えていた直政公でしたが、病のため職を退くこととなりました。その時にここへ移ったのが始まりで、以来、明治初めまで長く八戸藩の上屋敷となりました。東京勤めの長かった太田も、おそらく政務のために屋敷に入りがあったのではないのでしょうか。

八戸藩上屋敷跡

(ラフォーレミュージアム六本木)

上屋敷は明治7年(1874)に宮内庁に買い上げられ、戦後まで皇室の御用邸として使用されました。その後、国有地を経て昭和63年に民間に払い下げられ再開発が行われ、今日に至っています。

(次号に続く)

階上町の最新の歴史文化研究を掲載

郷土誌「はしかみ」第74号を刊行しました

町教育委員会では、町の豊かな自然と多彩な歴史文化を後世に伝えるため、昭和27年から郷土誌「はしかみ」を刊行しています。

■第74号掲載内容

『母袋子と伴蔵というアイヌ語地名について』、『階上町地域伝統芸能と小学校体育科「表現運動」のかかわりに関する一考察(一)』、『御町日記から見る町奉行の職務』 など

■価 格 1,000円(税込)

■購入方法

教育委員会で購入、または電話・FAXで申し込んでください。(郵送の場合は、送料・手数料は購入者の負担となります。)

【申・問】教育課 社会教育グループ ☎ 88-2698 / FAX 88-1803



教育委員会評価を実施しました

地方教育行政の組織及び運営に関する法律第26条により、教育委員会はその権限に属する事務の管理および執行について点検および評価を行い、その結果を公表することになっています。

このたび、28年度の実績評価を行い、階上町議会に報告しました。その報告書を町ホームページに掲載しましたのでお知らせします。

また、道仏公民館、石鉢ふれあい交流館等の施設でも報告書を備えておりますので、あわせてご活用ください。



【問】教育課 学校教育グループ ☎ 88-2495

消防情報

火事・救急は
119番へ

[消防情報案内]
☎0180-991-888



交番情報

事件は110番へ
階上交番 ☎88-2022
田代駐在所 ☎88-2110

今月の早め点灯時間は
午後5時00分です。



春の「安全・安心 まちづくり旬間」

4月21日から30日までの10日間は、春の「安全・安心まちづくり旬間」です。行政や警察、地域安全に関わる団体はもちろん、皆さんも一体となって、安全で安心して暮らせる青森県の実現に向けた取り組みを進めていきましょう。

①子どもの犯罪被害の防止
不審な声掛けや、つきまと
い事案等は、被害に遭った子
どものみならず地域に大きな
不安を与えるなど、社会全体
への影響が極めて大きいこと
から、不審者等を発見した際
は、警察への早期通報をお願
いします。

②特殊詐欺の被害防止のため
の広報啓発活動の強化
昨年最も被害の多かった架
空請求詐欺の被害を防止する
ため、警察では幅広い世代へ
の広報啓発活動や水際対策に
向けた金融機関、コンビニエ
ンスストアへの働き掛けを推
進します。

●平成30年階上町交通事故発生状況

	3月31日現在	昨年同期比増減
発生件数	1件	-1件
死者	0人	±0人
負傷者	1人	-2人
死亡事故ゼロ連続日数	1,159日	

住宅用火災警報器

住宅火災での死者の約7割が65歳以上の高齢者となっており、寝ている間に発生した火災に気付かず、逃げ遅れが原因で命を落としているケースが多く発生しています。

この逃げ遅れを防ぐために皆さんのご家庭に住宅用火災警報器を設置するよう、20年から火災予防条例で義務付けしました。

住宅用火災警報器は、火災が発生すると大きな音で知らせてくれるため、就寝中でもいち早く避難などをすることができます。設置してないご家庭は、早めの設置をお願いします。設置済みのご家庭では警報器の機能維持のため取扱説明書にある機能点検を行い、設置後10年を目安に交換をお勧めします。また、正しい取付位置となっているか再確認してください。

【問】八戸東消防署階上分署
☎(88)2105

救急車を呼んだ際のポイント

救急車を呼んだら用意する
保険証や診察券、普段飲んで
いる薬（お薬手帳）

救急車が来たら伝える
・事故や具合が悪くなった際
の状況
・救急隊到着までの変化
・行った応急手当での内容
・具合の悪い人の情報
（持病、かかりつけの病院、普段
飲んでいる薬、医師の指示等）

救急車のサイレンが聞こえ
たら誘導に出ると到着が早
くなります。

ほっとスルメールをご利用ください

<登録用メールアドレス>
anzenjoho@anshin.city.hachinohe.aomori.jp

町内の緊急・気象・火災情報などのメールを、携帯電話やパソコンで受け取れます。上記アドレスに空メールを送信し、登録手続きをしてください。（右のQRコードからも読み込めます）



お知らせ
国立公園内の
行為制限

階上岳と階上海岸は、25年
から「三陸復興国立公園」に
指定されています。

国立公園は自然景観保護
のため、自然公園法に基づく
規制があり、工作物の新築や
木竹の伐採などの行為には許
可や届け出が必要です。

国立公園内でこれらの行
為を実施する際には、必ずお
問い合わせくださるようお願い
いたします。

【問】環境省東北地方環境事
務所八戸自然保護官事務所

☎ (73) 5161 /

産業振興課商工観光グループ

☎ (88) 2875

お知らせ
県税の口座振替の
お願い

県の税金の納付は、便利で
安全・確実な口座振替をご利
用ください。

口座振替を利用できる県
税は、自動車税、個人事業税、
法人県民税・法人事業税・地
方法人特別税、軽油引取税で
す。納税義務者本人の通帳と
預金届出印を持参の上、最寄

りの取扱金融機関または県税
部の窓口にて備え付けの申込用
紙により手続きできます。

なお、30年度分の自動車税
の口座振替の申込期限は4月
27日です。お早めに申し込ん
でください。

取扱金融機関は、県内に本
支店がある地方銀行、信用金
庫、信用組合、労働金庫、農
協、漁協等です（県外本店の
金融機関は県内支店に限られ
ます）。

【問】三八地域県民局県税部
納税管理課

☎ (27) 5111

募集
健康増進ポウリング
スクール

インストラクターが指導し
ます。

■コース

①午前コース

・5月17日(木)10時～

・5月19日(土)10時～

②午後コース

・5月14日(月)13時30分～

・5月16日(水)13時30分～

③夜コース

・5月16日(水)20時～

※5コースのいずれかを選んで
申し込んでください。

八戸地域広域市町村圏事務組合からのお知らせ

八戸地域広域市町村圏事務組合の概要をお知らせします。今後、組合の予算・決算や事業の内容等を順次
お知らせします。

八戸地域広域市町村圏事務組合とは

消防・ごみ・介護福祉などに関する業務を市町村共同で行うために設置され
た特別地方公共団体（一部事務組合）で、昭和46年に発足しました。構成市
町村は、八戸市、三戸町、五戸町、田子町、南部町、階上町、新郷村、おいら
せ町の8市町村です。組合のシンボルマークは、八幡馬をモチーフに、三戸町
出身の漫画家・馬場のぼるさんによってデザインされました。



共同で処理する事業

事業によって、全市町村で共同処理するものや、一部の市町村で共同処理するものがあります。

○全市町村 消防事務、介護認定審査会事務

○八戸市・南部町の旧福地村の区域・階上町

し尿処理施設に関すること、ごみ焼却施設に関すること、リサイクルプラザに関すること

執行機関について（30年3月26日現在）

組合には、構成市町村長の互選により、管理者、管理者を補佐する副管理者を置いており、構成市町村の
職員が業務を行っています（消防を除く）。また、組合の財務や事業について監査を行う監査委員は、管理
者が議会の同意を得て、組合議員および識見を有する者から選任します。

○管理者 小林 眞（八戸市長）

○副管理者 三浦 正名（五戸町長）、田名部 政一（八戸市副市長）

○監査委員 早狩 博規（八戸市代表監査委員）

※構成市町村役場で、組合の概要を配布しています。また、組合のホームページでもご覧いただけます。

【問】八戸地域広域市町村圏事務組合事務局総務課 ☎ 43-9556

- 場所** ゆりの木ボウル
- 対象** 八戸市在勤在住または近隣の人
- 受講料** 無料
- ただし、初回のみテキスト代・保険料として500円掛かります。
- 【申・問】健康増進ポウリン**
グ教室事務局
☎(45) 1022
- 募集** 住宅建築施工科受講生 および訓練見学説明会
- 青森職業能力開発促進センター八戸実習場では、離職した人の早期再就職を図ることを目的とした、公共職業訓練「住宅建築施工科」の6月期受講生を募集します。
- 応募資格**
ハローワークに求職の申し込みをしている人
- 訓練内容**
木造住宅の施工方法に関する技術・知識の習得
- 訓練期間**
6月7日～11月29日
- 場所** 青森職業能力開発促進センター八戸実習場
- 定員** 15人
- 受講料**
無料（テキスト代等別途）
- 申し込み**
4月6日～5月18日
ハローワークへ
- 訓練見学説明会**
訓練の内容を理解していた
だくため、訓練見学説明会を
開催します。
- 日時**
① 4月24日10時～12時
② 5月8日10時～12時
※どちらか選択
- 場所** 青森職業能力開発促進センター八戸実習場
- 参加料** 無料
- 【申・問】青森職業能力開発促進センター八戸実習場**
☎(73) 5535
- 募集** 東北地区国立大学法人等職員採用試験
- 受付期間**
5月9日(水)10時～
5月23日(水)17時
- 東北地区国立大学法人等職員採用試験実施委員会ホームページの受験申込画面から申し込んでください。
- 受験資格**
昭和63年4月2日以降に生まれた者
- ※受験資格の詳細はホームページを参照ください。
- 試験区分**
○事務系区分
事務、図書
- 技術系区分
電気、機械、土木、建築、化学、物理、電子・情報、資源工学、農学、林学、生物・生命科学
- ※4月27日現在において採用予定のない試験区分については試験を実施しません。
- 採用予定数はホームページに掲載します。
- 第1次試験**
○試験日 7月1日(日)
- 試験内容**
教養試験（多肢選択式による筆記試験）
- 試験地 弘前市、盛岡市、仙台市、秋田市、山形市、福島市（受験に便利な1都市を選んでください。）
- 合格者発表**
7月19日(木)9時30分
- 職員採用合同説明会**
7月29日(日)仙台市
7月30日(月)盛岡市
- 第2次試験**
8月6日(月)以降開始
- 【問】東北地区国立大学法人等採用試験事務局**
☎022(217) 5676

ふれあい

町民伝言板

町民の皆さんが行うイベントや生涯学習活動などのお知らせを掲載するコーナーです。
紙面に限りはありますがご活用ください。

会員募集!! 階上陶芸クラブ

創作の喜びと技術の向上を目指し、各作品展等へ積極的に出品します。参加は随時受け付けています。

- 講師 青森県伝統工芸士 渡辺真樹氏
- 場所 陶芸作業所（アスナ公園隣）
- 活動日 5月～11月の19日～30日
（火水金土曜日）9:30～15:30
- 会費 年2,000円（粘土代実費）

【申・問】階上陶芸クラブ
代表 山本 ☎88-4199

[掲載申込締切]

■5月号(5月10日発行) 4月13日(金)

[掲載基準など]

広く町民に参加を呼び掛けるもので、①町内で活動する個人、サークル・団体などが自主的に行うイベントや発表会・講座・メンバー募集など②町内の施設（原則公共施設）を会場として行うもの。

詳しくは問い合わせてください。

【問】総務課 行政防災グループ ☎88-2873

年金だより 国民年金保険料は納付期限までに納めましょう

30年度の国民年金保険料は、月額16,340円です。

保険料は、日本年金機構から送られる納付書により、金融機関・郵便局・コンビニで納めることができます。また、クレジットカードによる納付やインターネット等を利用した納付、そして便利でお得な口座振替もあります。



未納のまま放置されると、納付を催告する文書（催告状）が送付され、指定された期限までに納付がない場合は、延滞金を課すだけでなく、※納付義務のある人の財産を差し押さえることがありますので、早めの納付をお願いします。

※納付義務者は被保険者本人、連帯して納付する義務を負う配偶者および世帯主です。所得が少ないなど保険料の納付が困難な場合は、免除される制度や猶予される制度がありますので、役場または年金事務所へご相談ください。

【問】

八戸年金事務所
☎ 43-7369
町民生活課
戸籍住民グループ
☎ 88-2872

3月5日からマイナンバー（個人番号）による届け出・申請が開始されました。詳しくは日本年金機構ホームページをご覧ください。

「多重債務相談窓口」のご案内

東北財務局青森財務事務所では、多重債務相談窓口を設置しております。相談員が借金の状況などを伺い、必要に応じて弁護士などの無料法律相談や専門機関に引き継ぎを行います。相談は秘密厳守・無料です。

【電話】 017-774-6488

【場所】 青森財務事務所（青森市新町2丁目 青森合同庁舎3階）

【受付】 月曜日～金曜日（祝日・年末年始除く）8:30～12:00、13:00～16:30



人口と世帯数

平成30年4月1日現在

総人口 13,648人 (-64)
男 6,868人 (-27)
女 6,780人 (-37)
世帯数 5,902世帯 (-9)

編集後記

△4月の人事異動により、広報担当を離れることになりました。これまで様々な取材先で、多くの町民の皆さまに大変お世話になり、ありがとうございました。今後とも広報はしかみをよろしく願いいたします。

(田村)

戸籍の窓

平成30年3月受付分（敬称略）

【お誕生おめでとう】

(父の名・母の名) 地区
北 澤 愛 授 (潤 ・ いづみ) 石 鉢

五 戸 柚 莉 (雅 寛 ・ 杏 美) 蒼 前 寺 牛 敏 夫 (84 ・ 耳ヶ吹東)

富 田 桃 加 (正 明 ・ みえこ) 耳ヶ吹西 荻 沢 利 雄 (87 ・ 晴山沢)

高 橋 向 日 葵 (円 基 ・ 恵) 野 場 中 下 平 音 吉 (89 ・ 鳥屋部)

大 下 ツ エ (83 ・ 駅 前)

東 恵 子 (83 ・ 野 場 中)

(希望者の分を掲載しています)

※他市町村に届け出た人で掲載を希望する場合は、町民生活課☎88-2872までご連絡ください。

行事&くらしのカレンダー 4/16(月)~5/15(火)

日	月	火	水	木	金	土
4月 16 ト 休館日	17 ご 燃やせる(中・西) 相 納税相談 相 行政・人権・心配ごと相談 相 教育相談	18 ご 缶・びん・ペット 新聞・ダンボール	19 ご 燃やせる(東)	20 町教育振興大会	21	
22	23 ト 休館日	24 ご 燃やせる(中・西) 相 納税相談 民 開放日	25 ご 缶・びん・ペット 雑誌・チラシ・古布	26 ご 燃やせる(東)	27 	28 町民プールオープン (無料開放)
29 昭和の日	30 振替休日	5月 1 ご 燃やせる(中・西) 相 納税相談 ト 休館日 ト 休館日	2 ご 缶・びん・ペット 新聞・ダンボール	3 憲法記念日 ご 収集なし	4 みどりの日	5 こどもの日
6	7 ご 燃やせない ト 休館日 ト 休館日	8 ご 燃やせる(中・西) 相 納税相談 民 開放日	9 ご 缶・びん・ペット 雑誌・チラシ・古布	10 ご 燃やせる(東)	11	12
13 	14 ト 休館日 ト 休館日	15 ご 燃やせる(中・西) 粗大(東) 相 納税相談 相 行政・人権・心配ごと相談 相 教育相談				

カレンダーの内容は町ホームページにも掲載しています。
(トップ>イベント情報)

- ご ごみ収集日 (中・西：中央、西部地域／東：東部地域／地域名の表示がないのは全地域収集)
- 相 行政・人権・心配ごと相談 (第3火曜日、ハートフルプラザ、13:00~15:00)
- 相 教育相談 (第3火曜日、ハートフルプラザ、13:00~16:00)
- 相 夜間納税相談 (毎週火曜日、税務課、17:30~19:30)
- 民 民俗資料収集館開放日 (第2・4火曜日、9:00~16:00、ボランティアガイドが案内します)
- 健 乳幼児健診
- ト トレーニングルーム休館日 ト 町民プール休館日

平日は各課直通電話をご利用ください

	課名・グループ名等	直通電話番号	
1階	税 務 課	賦課グループ	88-2129
		収納グループ	88-2114
	町民生活課	戸籍住民グループ	88-2872
		生活環境グループ	88-2119
	健康福祉課	健康増進グループ	88-2219・2162
		福祉グループ	88-2641
会 計 課	介護グループ	88-2115	
2階	農 業 委 員 会	会計グループ	88-2049
		農 業 委 員 会	88-2946
	総 務 課	庶務グループ	88-2112
		行政防災グループ	88-2873
	総合政策課	政策推進グループ	88-2113
		財政グループ	88-2874
	産 業 振 興 課	農林グループ	88-2116
		水産グループ	
		商工観光グループ	88-2875
	建 設 課	土木グループ	88-2118
		監理グループ	
	教 育 課	下水道グループ	88-2120
学校教育グループ		88-2495	
社会教育グループ		88-2698・2764	
3階	議 会 事 務 局	88-2369	

土・日・祝日および17:00以降のご連絡は(代)88-2111へお願いします。

ごみ収集の地域区分

中央・西部地域	石鉢、蒼前、野場中、角柄折、金山沢田代、晴山沢、平内、鳥屋部、赤保内耳ヶ吠西
東部地域	耳ヶ吠東、荒谷、大蛇、追越、榊駅前、道仏、小舟渡

○ごみは、必ず (半)透明な袋に入れて出してください。
○ごみは、収集日に、自分の住んでいる地域のごみ収集所へ、朝8時までに出してください。
○ごみの量や交通事情などにより同じ時間に収集車が来るとは限りません。

聞き逃したと思ったら

防災無線電話応答サービス

☎0120-346-152 (時報含む過去6回分まで)

放送内容は、町ホームページでも公開していますのでご覧ください

ボウリングで親睦を深めるきっかけ作り

～「あなたの心にストライク!!ちょっと大人なスポーツ婚活」開催～

町スポーツ推進委員協議会（小坂正年会長）主催のスポーツ婚活が、2月17日にゆりの木ボウル（八戸市）で開催されました。同協議会が独自で婚活イベントを主催するのは2回目。前回（27年度開催）カップルとなった1組は、結婚し縁結びの役目を果たしています。今回は、町内や近隣市町村から40代から50代までの男性10人、女性8人が参加しました。

前半はボウリング大会を行い、ストライクやスペアが出ると、同じレーンや周りの参加者同士でハイタッチを交わすなど、スポーツを楽しみながら交流を深め、後半は食事をしながら自己紹介やゲームを行いました。また、ボウリング大会の副賞として、協賛した町内観光施設の商品や食事券が手渡され、参加者も喜んでいました。アンケートでは「今度もスポーツを取り入れて、楽しくやってみたい」など、今後の開催に期待する声もあがっていました。



（写真）ボウリングを楽しむ参加者

東日本大震災を忘れない

～町消防団が津波防災パレード～

3月11日、町消防団（内城慶富団長）は津波防災パレードを実施しました。

津波防災パレードは震災の翌年から行われ、この日を契機に、今一度津波防災に対する意識を高め、災害に対する備えを深めることを目的として行っています。

大蛇三地区集会所で行われた出発式で内城団長は「あの震災から7年が経ちました。引き続きパレードを実施するとともに、避難経路の安全確保や

誘導標識、緊急避難場所の再確認も併せて行い、防災意識を高めてください」とあいさつ。町消防団は同集会所を出発し、町内沿岸部をパレードしながら、災害への備えを呼び掛けました。

また、震災で犠牲になられた方へ哀悼の意を表し、震災が発生した14時46分に全町で黙祷を実施、防災意識を高める決意を新たにしました。

（写真）防災啓発を行いながら津波防災パレードを実施した町消防団



町民サービスの向上を目指して

～町職員互助会が接遇研修会～

町役場職員で構成する町職員互助会が、3月12日に研修会を開催し、72人の職員が参加しました。

研修会には、県内唯一の日本マナー・プロトコール協会認定講師である八戸グランドホテル顧問の高畑紀子先生を講師に迎え「おもてなしの心～第一印象と笑顔を大切に～」と題して、接遇やマナーについて学びました。

第一印象を左右する身だしなみや服装などの清潔感、あいさつや表情、日常での気配りやおもてなしの精神について研修を受け、“顔”、“声”、“心”の3つで笑うことの大切さを学びました。

町役場では、今後も引き続き接遇スキルを磨き、町民の皆さまへのサービス向上を目指していきます。

（写真）講演して下さった高畑先生と、研修を受ける町役場職員

