

広報



はしかみ 4

—ゆめ みらい 心ときめく ふるさとづくり—

今日も 明日も いつまでも



地域との絆は永遠に —田代小中学校が閉校—

29年3月末をもって、田代小中学校が閉校となり、その95年の歴史に幕を下ろしました。

(詳細記事：4ページ)

(写真) 田代中学校最後の卒業生となった内城沙結希さん。卒業証書を受け取る様子。

主な話題

平成29年度当初予算	2
田代小中学校が閉校	4
行政組織と人事配置図	6
全日本ロードレース開催のお知らせ	19

当初予算

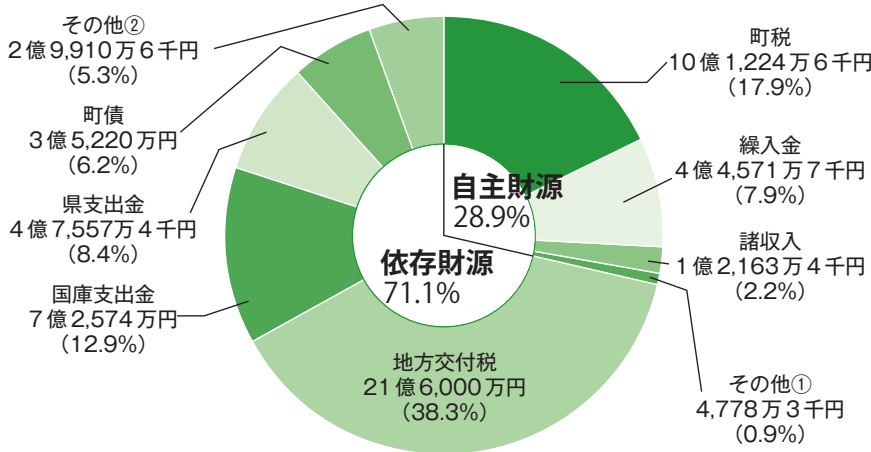
一般会計 **56億4,000万円** (対前年度比3.9%減)
 特別会計 **36億5,771万5千円** (対前年度比0.1%増)
 全会計 **92億9,771万5千円** (対前年度比2.4%減)

一般会計予算を

町民1人あたりに換算すると
405,580円 (前年度417,437円)
 1世帯あたりに換算すると
954,476円 (前年度999,489円)

※ H29.1.1現在 総人口 13,906人 / 世帯数 5,909世帯

歳入(収入)内訳



<ご覧ください>

平成29年度当初予算主要施策説明書を町ホームページに掲載しています。

その他②内訳

地方譲与税	7,900万円
利子割交付金	70万円
配当割交付金	20万円
株式等譲渡所得割交付金	8万円
地方消費税交付金	1億9,000万円
ゴルフ場利用税交付金	900万円
自動車取得税交付金	1,400万円
地方特例交付金	440万円
交通安全対策特別交付金	172万6千円

町税内訳

町民税	4億6,307万8千円
固定資産税	4億2,976万5千円
軽自動車税	3,765万4千円
町たばこ税	7,754万9千円
鉱産税	420万円

その他①内訳

分担金及び負担金	945万9千円
使用料及び手数料	2,713万2千円
財産収入	119万1千円
寄附金	1千円
繰越金	1,000万円

地域資源をいかした活力あふれる産業づくり

海岸護岸施設整備事業 326万2千円

水産業競争力強化緊急施設「(仮称)ハマの駅」建設に伴い、海岸護岸施設を整備します。

協働によるまちづくり

第2次協働のまちづくり地区計画書作成(印刷製本費) 102万6千円

計画期間を平成30年度からの10年間とする第2次協働のまちづくり地区計画書を作成し、協働のまちづくりを推進します。

未来をになうづくり

自分チャレンジ促進事業費補助金 117万6千円

中学生が受検する日本漢字能力検定試験、実用英語技能検定、実用数学検定の3つの検定料について、それぞれ年1回の受験につき1,000円を助成します。

階上小学校校舎外壁屋根塗装工事 1,683万1千円

階上小学校の校舎分の塗装を行い、施設の長寿命化を図ります。

学級現状調査診断委託料 83万6千円

やる気のあるクラスづくり、いごちのよいクラスづくりのためのアンケート調査を行い、不登校やいじめの防止・早期発見に活用します。

石鉢小学校体育館床塗装工事 245万1千円

体育施設活用事業で利用している石鉢小学校体育館の床塗装工事を行います。

平成29年度の一般会計当初予算は、前年度より2億3千万円の減(▲3.9%)としました。

高齢化や医療の高度化による社会保障費の増加や特別会計への繰出金の増加など、町の財政運営は厳しい状況にありながらも、平成29年度は、「元気はつらつ健康なまちづくり」「まちづくり地区計画の推進による協働のまちづくり」「まち・ひ

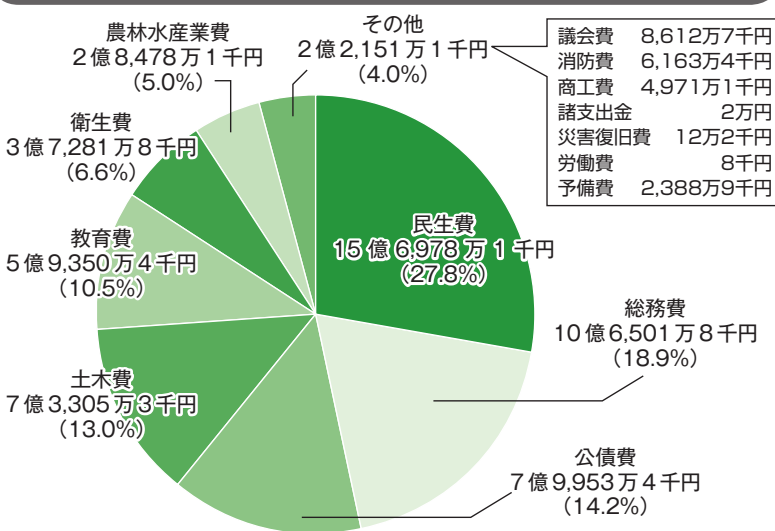
と・しごと創生総合戦略の推進」に重点を置き予算編成を行いました。

これら3つの重点施策のほか、観光事業の促進、浜の活性化、コミュニティバスの日曜運行と平日増便運行、連携中枢都市圏による地域連携の一層の推進を図るとともに、借入金残高の削減など、財政の健全化にも引き続き取り組んでいきます。

■性質別予算の状況

①義務的経費	
福祉・教育への援助経費(扶助費)	10億8,824万7千円
借入金返済(公債費)	7億9,953万4千円
職員給料・議員報酬等(人件費)	7億9,578万9千円
②投資的経費	
普通建設事業費	5億7,295万4千円
災害復旧事業費	12万2千円
③その他の経費	
業務委託・光熱水費等(物件費)	9億2,547万3千円
特別会計への繰出し(繰出金)	7億1,801万2千円
負担金・補助金等(補助費等)	5億8,804万9千円
その他	1億5,182万円

歳出(支出)内訳



特別会計

特別会計名	当初予算額	前年度当初予算比	増減率
国民健康保険特別会計	18億8,853万5千円	▲6,959万9千円	▲3.6%
漁業集落排水事業特別会計	4,396万4千円	335万8千円	8.3%
介護保険特別会計	13億383万6千円	6,018万円	4.8%
公共下水道事業特別会計	3億1,583万1千円	464万7千円	1.5%
後期高齢者医療特別会計	1億554万9千円	430万7千円	4.3%

総額は、36億5,771万5千円で、前年度と比較して289万3千円の増となりました。
国民健康保険特別会計では、被保険者数の減少による保険給付費の減額などにより減額となっています。
介護保険特別会計では、要支援・要介護認定者の増加による保険給付費の増額などにより増額となっています。

主な新規事業と予算

快適で安心してくらするまちづくり

バスマップ作成委託料 48万6千円

平成29年4月より、コミュニティバス・スクールバスの運行体系が変更となるため、路線図等を分かりやすくまとめたバスマップを作成します。

安全点検調査委託料(調査設計委託料) 252万円

小舟渡跨線橋橋梁点検負担金 348万2千円

町内3カ所の橋梁とJR八戸線小舟渡跨線橋の安全点検を行います。

第1分団消防ポンプ車購入 3,233万5千円

平成3年11月に登録した階上町消防団第1分団の消防車両について、老朽化が著しいため更新を行い消防力の強化を図ります。

ともに生き支えあう福祉のまちづくり

健康管理システム管理費 251万7千円

特定健診・がん検診の受診結果の管理や予防接種の履歴の管理を行うため、健康管理システムを導入します。

開かれた行財政づくり

連携中枢都市圏連携事業費負担金 487万円

広域観光マーケティング調査、ドクターカー運行、南郷そばセンター共同利用などの連携中枢都市圏連携事業に対する経費を負担します。

地域との絆は永遠に

最後の卒業式

八戸市階上町田代
小学校中学校組合立

田代小中学校

九十五年の歴史に幕



田代小学校校歌

作詞 卷 武蔵
作曲 漆畑 敏克

一 朝日はのぼる 階上岳に
清き大気に 胸張りて
いそぐ山路に 栗匂う
幸ある里の 田代校

二 学びの窓に 文読みて
互にはげみ すこやかに
学びの庭に 舞い遊ぶ
平和な里の 田代校

三 夕日はあかく 虚空蔵に
望は高く 意気強く
広く世界に 知を求め
やがて展かん 我が田代



3月12日、田代小中学校（本間孝浩校長）が最後の卒業式を挙行了しました。この日、卒業を迎えたのは小学生1人と中学生1人の計2人。未来へ向かって新たな一歩を踏み出しました。

式では本間校長が「皆さんが自分の夢や目標へ向かい、校歌の歌詞のように広い世界に大きく羽ばたくことを願っています」と式辞。小学校卒業生の沼沢夏凜さんは「私がこのように成長できたのは田代小学校でたくさんの方々に支えられたから。ここで学んだ、努力を積み重ねることの大切さ、支えてくれる大切な仲間がいることを決して忘れません」と別れのことばを、中学校卒業生の内城沙結希さんは「先生方や地域の方々、たくさんの人に支えられてきた。たくさんさんの思い出が詰まった田代小中学校を決して忘れない。9年間ありがとうございました」と答辞を、それぞれ述べました。

その後、小学生2人、中学生5人のほか、参列者全員で校歌の斉唱が行われました。田代小中学校から巣立った卒業生は、小学生1924人、中学生1382人。卒業式の後には、参列者それぞれの思いに見守られる中、校旗返納式が行われ、地域の絆の象徴である学校との別れを惜しみませんでした。

沿革

大正11年 6月	青森県階上村晴山沢尋常小学校分教場と島守尋常高等小学校番屋分教場を併合して、階上村南郷村組合立田代尋常小学校として独立
昭和22年 4月	田代中学校開設
昭和33年 4月	階上村南郷村田代小学校中学校組合立田代小中学校となる
昭和47年 7月	小学校創立50周年記念・新運動場完成記念・式典祝賀会挙行
昭和52年10月	中学校創立30周年記念式典・祝賀会挙行
昭和54年 4月	南郷村立古里小学校と統合
昭和62年 8月	田代小中学校新築落成修祓式挙行 同年祝賀式・祝賀会
平成 2年 2月	田代小中学校 PTA が「あすなる県民運動推進協議会会長賞」受賞
平成 4年 8月	八戸三社大祭音と光のまつりに中学校駒踊りが参加
平成 5年 2月	八戸えんぶり一斉摺りに小学校えんぶり組参加
平成 6年 2月	視聴覚室配線工事およびコンピュータ配置完了
平成 6年 4月	校庭の整備工事完了
平成 6年12月	三陸はるか沖地震 (M7.5) により、焼却炉被害
平成 9年 7月	中学校創立50周年記念事業実施
平成15年 8月	子ども伝統芸能北東北大祭典秋田大会に田代っ子えんぶり組出演
平成15年 9月	三八へき地複式教育研究大会本校開催 (参加者74名)
平成17年 3月	八戸市と南郷村が合併により、八戸市階上町田代小学校中学校組合立田代小中学校となる
平成22年10月	八戸市小学校教育研究会研究協議会 (複式教育部会) 会場校として3学級授業
平成23年 1月	インフルエンザ流行による休校措置2日間
平成23年 3月	東日本大震災により床・テラス等のひび割れと体育館水銀灯の降下異常
平成24年10月	小学校創立90周年記念・中学校創立65周年記念・記念式典挙行
平成26年 6月	島守春祭り駒踊り最後の参加
平成26年10月	八戸市小学校教育研究会複式教育会場
平成28年 3月	閉校・統合準備委員会設立
平成28年11月	閉校式典を挙行
平成29年 3月	閉校



田代中学校校歌

作詞 遠藤 真夫
作曲 漆畑 敏夫

一 田代の丘に 若草萌えて
春光豊かに 降りそそぐ
友よ胸を張り 瞳をみはれ
希望ぞ 学ぶわれらの力

二 田代の校庭に 花々競い
ゆくて遙かに 輝きわたる
友よペンを執れ 自信に満ちて
真理ぞ 学ぶわれらの生命

三 田代の里に 歌声生れ
大洋遠く こだまは流れる
友よ結ぼう 世界の友と
平和ぞ 学ぶわれらの願い



と人事配置図

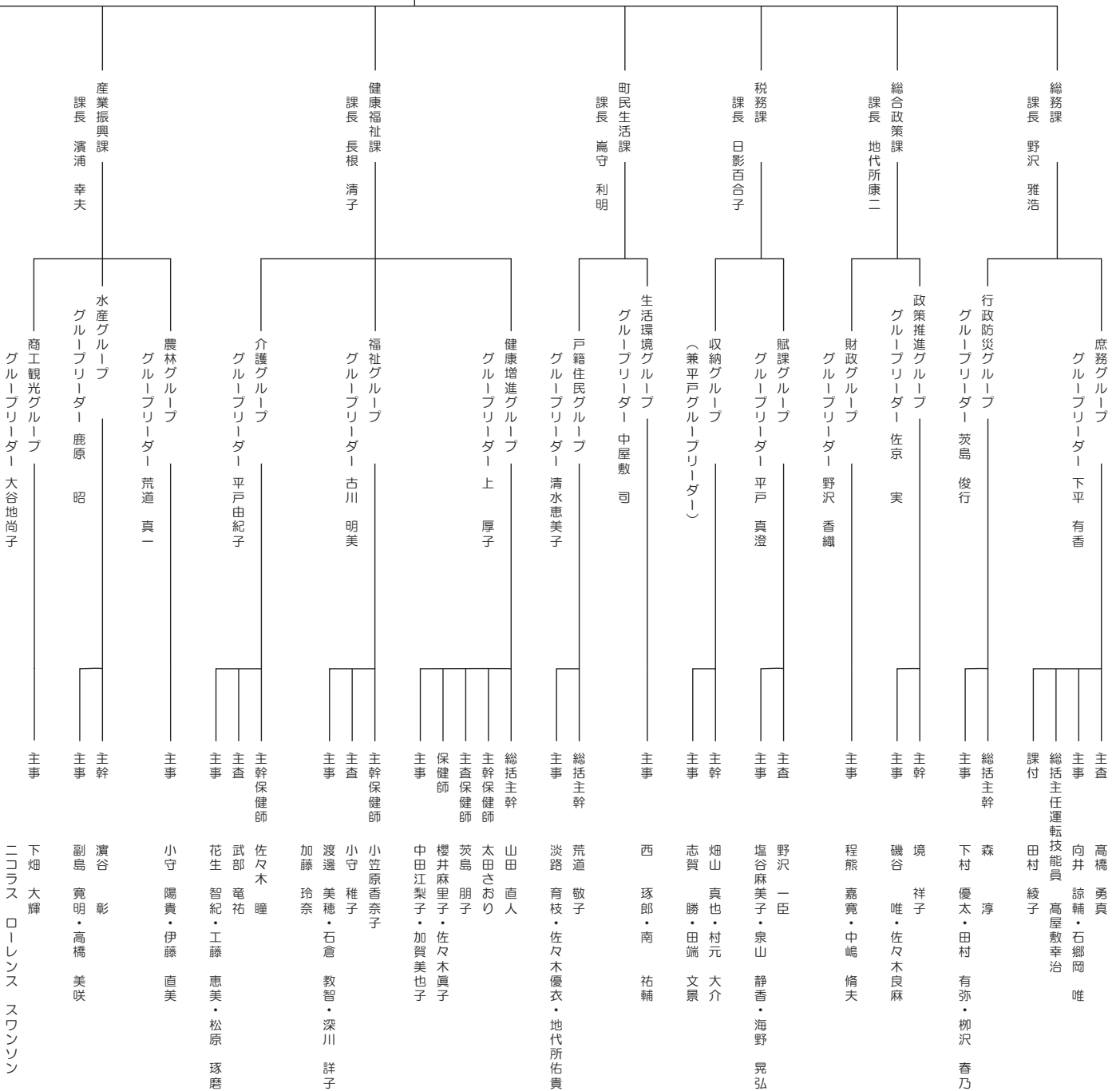
(平成 29 年 4 月 1 日)

①町長部局

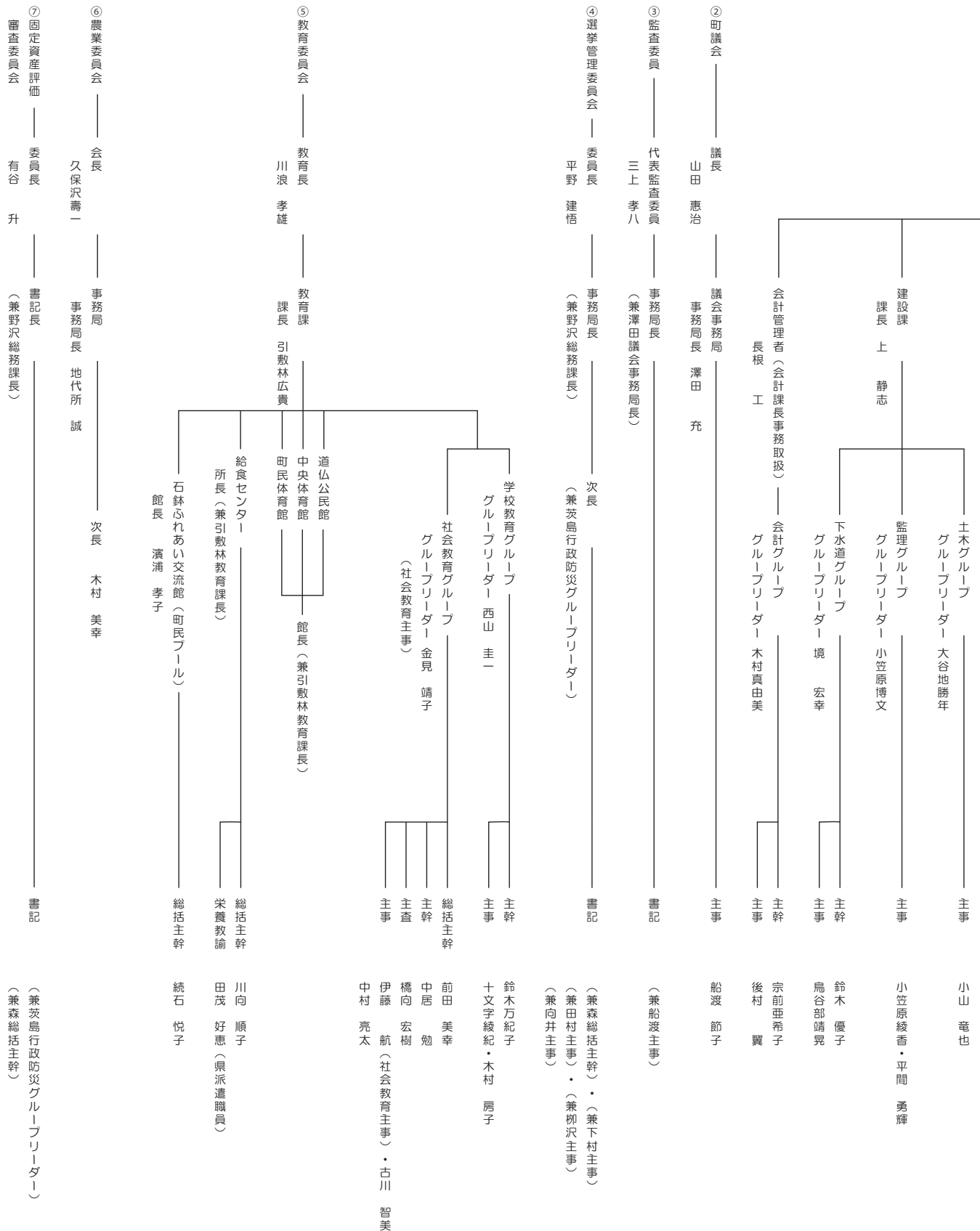
町長 浜谷 豊美

副町長 沼沢 範雄

課の名称が変更になりました。
 ○保健福祉課 ⇒ 健康福祉課
 ○出納室 ⇒ 会計課



階上町の行政組織



町職員の人事異動

3月31日付けと4月1日付けで町職員の人事異動が次のように発令されました。

■ 3月31日付け

【退職】

総務課参事	佐京 孝信
総合政策課参事	木村 良三
産業振興課参事	南 正人
総務課用務員	地代所恵子
総合政策課主査	松村 博幸
教育課主事	大宅奈緒美
教育課主事	川崎 裕太

■ 4月1日付け

() は旧職名、GLはグループリーダーの略称

【参事級】

総務課参事	野沢 雅浩(建設課参事)
総合政策課参事	地代所康二(税務課参事)
議会事務局参事	澤田 充(議会事務局長)
教育課参事	引敷林広貴(保健福祉課長)

【課長級】

税務課長	日影百合子(建設課副参事 下水道GL)
健康福祉課長	長根 清子(保健福祉課副参事 健康増進GL)
産業振興課長	濱浦 幸夫(農業委員会副参事 事務局長)
建設課長	上 静志(建設課副参事 土木建設GL)
農業委員会事務局長	地代所 誠(教育課長)

【副参事級】

総務課副参事	行政防災GL
	茨島 俊行(総務課総括主幹 行政防災・庶務GL)
総合政策課副参事	政策推進GL
	佐京 実(総合政策課副参事 政策推進・財政GL)
町民生活課副参事	生活環境GL
	中屋敷 司(町民生活課総括主幹 生活環境・戸籍住民GL)
産業振興課副参事	水産GL
	鹿原 昭(産業振興課副参事 農林水産GL)

【総括主幹級】

総務課総括主幹	庶務GL
	下平 有香(総務課総括主幹)
総務課総括主幹	森 淳(産業振興課総括主幹)
総合政策課総括主幹	財政GL
	野沢 香織(総合政策課総括主幹)
健康福祉課総括主幹	山田 直人(税務課主幹)
町民生活課総括主幹	戸籍住民GL
	清水恵美子(町民生活課総括主幹)
健康福祉課総括主幹	健康増進GL
	上 厚子(保健福祉課総括主幹)

【総括主幹級】

産業振興課総括主幹	農林GL
	荒道 真一(産業振興課総括主幹)
建設課総括主幹	土木GL
	大谷地勝年(建設課総括主幹)
建設課総括主幹	監理GL
	小笠原博文(建設課総括主幹)
建設課総括主幹	下水道GL
	境 宏幸(建設課総括主幹)
会計課総括主幹	会計GL
	木村真由美(出納室総括主幹)
農業委員会総括主幹	事務局次長
	木村 美幸(農業委員会総括主幹)
教育課総括主幹	石鉢ふれあい交流館勤務
	続石 悦子(町民生活課総括主幹)

【主幹級】

総合政策課主幹	境 祥子(産業振興課主査)
税務課主幹	村元 大介(総務課主幹)
産業振興課主幹	濱谷 彰(町民生活課主査)
建設課主幹	鈴木 優子(総務課主幹)

【主査級】

総務課主査	高橋 勇真(保健福祉課主査)
健康福祉課主査	武部 竜祐(保健福祉課主事)
教育課主査	橋向 宏樹
	(三戸郡福祉事務組合から新採用)

【主事級】

総務課主事	向井 諒輔(税務課主事)
総合政策課主事	程熊 嘉寛(総務課主事)
税務課主事	志賀 勝(総務課主事)
税務課主事	田端 文景(町民生活課主事)
産業振興課主事	小守 陽貴(税務課主事)
教育課主事	古川 智美(保健福祉課主事)
総務課主事	石郷岡 唯(新採用)
総合政策課主事	佐々木良麻(新採用)
町民生活課主事	地代所佑貴(新採用)
町民生活課主事	南 祐輔(新採用)
健康福祉課保健師	佐々木眞子(新採用)
健康福祉課主事	加藤 玲奈(新採用)
健康福祉課主事	加賀美也子(新採用)
産業振興課主事	高橋 美咲(新採用)
産業振興課主事	
	ニコラス ローレンス スワンソン(新採用)
建設課主事	平間 勇輝(新採用)

教職員の人事異動

4月1日付けで教職員の人事異動が次のように発令されました。
()は前任校

【校長】

小舟渡小 大手 宏秀 (赤保内小)
階上小 杉本 光世 (組合立田代中)
道仏中 小野 榮悦 (南部町立野沢中)

【教頭】

赤保内小 小田桐幸春 (南部町立向小)
石鉢小 舘 千春 (深浦町立修道小)
階上中 奥寺 努 (五戸町立川内中)

【教諭等】

赤保内小 教 諭 田端和香子 (南部町立向小)
赤保内小 栄養教諭 田茂 好恵 (八戸市立三条小)
赤保内小 臨時講師 深澤美加子
道仏小 教 諭 舘山 英貴 (大蛇小)
道仏小 養護助教 馬場奈菜子
石鉢小 臨時講師 十日市江梨子
石鉢小 臨時講師 田邊 尚史
石鉢小 非常勤 小泉 道子
石鉢小 非常勤 田村 敦子
石鉢小 非常勤 畠山 佳

【教諭等】

大蛇小 教 諭 小田島 諭 (南部町立名川南小)
大蛇小 養護助教 大黒恵里子
小舟渡小 臨時事務 松橋 敬子
階上小 養護助教 神山みつき
階上小 臨時事務 野呂めい子
道仏中 教 諭 対馬 秀峰 (南部町立南部中)
道仏中 事務主幹 坂本 美幸 (南部町立名久井小)
道仏中 非常勤 大高麻莉乃
階上中 教 諭 北村 卓郎 (八戸市立白銀南中)
階上中 教 諭 菅原 輝雄 (盛岡市立下橋中)
階上中 教 諭 漆舘 尚江 (五戸町立五戸中)
階上中 教 諭 古泊 克敏 (新採用)
階上中 非常勤 成田 弘子
階上中 非常勤 西村 一政
階上中 非常勤 朝比奈聡子
階上中 非常勤 横田 英敏

はしかみ Hot! ニュース

多彩な芸能を披露!

第47回階上町南部芸能発表会開催

3月5日、ハートフルプラザ・はしかみを会場に第47回階上町南部芸能発表会が行われました。

階上町南部芸能協会(中城功会長)主催で行われた発表会では、神楽、鶏舞、えんぶりと

いった郷土芸能をはじめ、民舞踊、新舞踊、民謡などの多彩な芸能を各支部が披露。その他、ゲスト出演や友情出演として赤保内盆踊り愛好会や田代盆踊り愛好会のナニヤドヤラ、ライズはしかみのチャリディングが発表会に花を添えました。

また南部餅つき踊りでは、終了後つきたてのお餅が振る舞われ、観客を大いに喜ばせました。中城会長は「多くの皆さんに地域のご先祖から引き継がれてきた郷土芸能をみて楽しんでほしい」とあいさつ。会場いっぱい詰めた観客からは、演目が終わるたびに盛んに拍手が送られ、春の訪れを感じながら発表会を楽しんでいる様子でした。



あの震災を忘れない 町消防団が津波防災パレード

3月11日、町消防団（内城慶富団長）は津波防災パレードを実施しました。

23年3月11日に発生した東日本大震災から6年が経過したこの日を契機に、今一度津波防災に対する意識を高め、災害に対する備えを深めることを目的として行ったものです。

大蛇三地区集会所で行われた出発式で内城団長は「あの震災から6年が経ちました。引き続きパレードを実施する

とともに、避難経路の安全確認や誘導標識、緊急避難場所の再確認も併せて行い、防災意識を高めてください」とあいさつ。町消防団は同集会所を出発し、町内沿岸部をパレードしながら、災害への備えを呼び掛けました。

また、あの震災で犠牲になられた方へ哀悼の意を表し、震災が発生した14時46分に全町で黙祷を実施し、防災意識を高める決意を新たにしました。



広報に広告を掲載しませんか

広報はしかみに掲載する有料広告を随時募集しています。事業PRなどにぜひご利用ください。

(作成部数 4,800部)

《料金》1号広告 (5×18cm程度) 10,800円

2号広告 (5×9cm程度) 5,400円

※詳しくは問い合わせてください。

【問】総務課 行政防災グループ ☎88-2873

町ホームページのバナー広告を募集します

町ホームページに掲載する有料バナー広告を随時募集しています。事業PRなどにぜひご利用ください。

《料金》月額 5,400円

《規格》縦60ピクセル×横150ピクセル

GIF、JPEG、PNG形式で、10KB以内。

※詳しくは問い合わせてください。

【問】総務課 行政防災グループ ☎88-2873

5月1日(月)は

軽自動車税の納期限です。
忘れずに納めましょう。

【問】税務課 収納グループ ☎88-2114

新築住宅費用の一部を補助します

～階上町新築住宅支援事業の募集案内～

今年度から事業拡充！
子育て世帯を応援します！

町民の生活環境の向上を図り、町内の住宅関連産業を中心とした地域活性化を促進するため、町内に自己居住用住宅を新築または購入する人に費用の一部を補助します。

■補助内容

対象者	次の全てを満たす人 ○町内に住民登録している人、または工事完了後町内に転入する人 ○町税などの滞納がない人
対象住宅	次の全てを満たす住宅 ○町内業者が施工または販売した、対象工事費1,000万円以上(税込)の住宅 ○4月1日以降に契約し、30年3月20日までに実績報告書を提出できる住宅
補助金額	対象工事費の1% (上限30万円) ※子育て世帯(中学生以下の子どもがいる世帯)の場合、上記金額に10万円上乘せ。

■申請締切

30年2月28日(水)

※詳しくは、町ホームページで確認するか建設課に問い合わせてください。



【申・問】建設課 監理グループ ☎88-2118

下水道工事にご理解とご協力をお願いします

町では快適な生活環境の確保と河川・海岸汚濁防止のため、蒼前地区の下水道工事を進めています。工事期間中は道路の迂回をお願いするなどご迷惑をお掛けしておりますが、地域生活基盤の整備のためご理解とご協力をお願いします。

また、敷地が下水道に接続できるようになってから原則3年以内の人に、表のような制度により接続促進を図っていますので、ぜひご利用ください。



なお、27年度から供用開始になっている地域の人は今年度が同制度の最終年度となりますので、公共下水道への接続をお願いします。

	融資あっせん制度	奨励金制度
内容	工事に必要な費用を金融機関から無利子で借りられるようにあっせんします。	工事費を自己資金で接続した人に奨励金として交付します。
金額 および 期間	①融資額 100万円以内(無利子) ②償還期間 60カ月以内(5年以内) ※利息を町が負担します。	接続前の状態 ①くみ取り式トイレ 60,000円 ②単独処理浄化槽 60,000円 ③合併処理浄化槽 30,000円
申込方法	<u>工事を行う前に指定排水設備工事店を通して</u> 、申請書を町へ提出してください。	<u>工事終了後に指定排水設備工事店を通して</u> 、申請書を町に提出してください。
対象者	一般住宅(新築・改築は除く)の汚水を公共下水道に接続する工事をする人。 ※ただし、町税および公共下水道受益者負担金・分担金を滞納していない人。 ※この制度はどちらか一つしか受けられません。	

※詳しくは問い合わせてください。

【問】建設課 下水道グループ ☎88-2120

合併浄化槽設置を補助します

町では適切な生活排水の処理による住環境改善の取り組みとして、下水道事業実施区域以外の地域で合併浄化槽への転換補助を行っています。これまでたくさんのご利用をいただいておりますが、より一層の転換促進を図るため27年4月から32年3月までの5年間、補助金額を増額しています。

工事を考えている人はお気軽にご相談ください。なお、この補助制度は数に限りがありますので、定数に達した場合は締め切らせていただきます。

■申請期限

4月14日(金)から12月22日(金)まで

■対象地域

階上町内全域(大蛇地区漁業集落排水処理区域および石鉢・赤保内処理区公共下水道事業認可区域は除く。)

■対象建物

専用住宅および併用住宅で、単独浄化槽またはくみ取り式から変換する場合。新築住宅への浄化槽設置は対象外です。

■補助を受ける際の注意事項

補助金交付にあたっては、事前に工事施工予定業者を通して町に申請していただき、補助金交付決定後に工事に取り掛かることとなります。工事完了後に申請をされても補助金は交付できませんのでご注意ください。

■補助金額

住宅延べ面積	浄化槽の大きさ	補助金限度額	募集基数
130㎡以下	5人槽	529,000円	6基
130㎡超	6~7人槽	662,000円	13基
2世帯住宅	8~10人槽	897,000円	1基

【問】建設課 下水道グループ ☎88-2120

NEW

骨粗しょう症節目検診が4月1日スタート

骨粗しょう症は、骨量の減少や骨質の劣化により、骨の組織が粗くなり細かい穴が開く病気です。発症には、加齢や閉経などのほか食生活や運動習慣など、さまざまな要因が関係しています。検診を受けて骨の状態をチェックし、早めの治療で骨量の減少をくい止めましょう。

骨粗しょう症節目検診 (骨量検査：かかとの超音波検査) ※保険証種別は問いません

- 早期発見で骨折予防！
骨折する人が年々増加しています。
- 年度年齢 (29年度)
40・45・50・55・60・65・70歳の女性
- 費用
500円

◆八戸市総合健診センターで実施できる健(検)診

階上町国民健康保険・後期高齢者医療の人のみ				健診日・申込方法
特定健診 (血液、尿検査、尿中塩分、心電図等)	40歳以上	40～69歳 70歳以上 心身障がい者※	500円 無料 無料	■健診日 ①特定健診・国保人間ドック 胃・肺・大腸がん検診 月～金曜日(祝日除く) 受付時間 7:30～9:30 ②乳がん検診 月～金曜日(祝日除く) 受付時間 月・火 8:00～10:30 水～金 12:30～12:50 ③子宮頸がん検診 水～金曜日の午後 受付時間 12:30～12:50 ※心身障がい者 身体障害者手帳1～4級、 愛護手帳または精神保健福 祉手帳を持っている人 ■注意 胃がん検診と婦人科超音 波検査は、同じ日に受診で きません。 ■申し込み 八戸市総合健診センター ☎45-9131
国保人間ドック (特定健診の内容+腹部超音波 +胃・肺・大腸がん検診)	30歳以上	30～39歳 40～69歳 70歳以上	5,000円 2,500円 2,000円	
以下は保険証の種別は問いません				
生活習慣病予防健診(血液、尿検査等)	30～39歳		3,000円	
胃がん検診(バリウムによる検査)	40歳以上		1項目 500円	
肺がん検診(胸部レントゲン撮影)				
大腸がん検診(便の潜血反応検査)				
乳がん検診 ※2年に1回 (乳房X線撮影)	40歳以上の女性 (年度で偶数年齢)			
子宮頸がん検診(内診、細胞診)	20歳以上の女性			
オ プ シ ョ ン	婦人科超音波検診 (卵巣・子宮の超音波検査)	20歳以上の女性	1,080円	
	骨粗しょう症検診 (骨量検査：かかとの超音波検査)	30歳以上の女性 (節目以外の人)	1,944円	
	前立腺がん検診(採血)	50歳以上の男性	2,160円	

【問】健康福祉課 健康増進グループ ☎88-2162

臨時福祉給付金の申請はお済みですか？ ～階上町は5月1日で受付終了です～

(市町村により終了日は異なりますので注意してください)

対象と思われる人には通知を送付しています。5月1日以降は受け付けができませんので、まだ申請していない人は忘れずに申請してください。必要な書類がそろわないと受け付けすることができませんので、提出書類を十分ご確認の上、手続きをお願いします。

《必要なもの》 ○申請書 ○本人確認書類 ○振り込みを希望する通帳 ○印鑑

【申・問】健康福祉課 福祉グループ ☎88-2641





◆◇スケジュール◇◇

就園していない子どもが対象です。

親子で楽しみませんか。

地域子育て支援センター「らんらんる〜む」

期日	活動内容
5/11 (木)	野菜の苗を植えましょう! 〜おいしくなあれ〜
5/18 (木)	作って遊ぼう 「フォト&手形 ☆ ゆら〜り壁飾り」
5/26 (金)	<子育て講座> 「みんなとおでかけ♪親子バス遠足♪」 ※階上保育園集合・解散となります。 ※行き先、集合時間等はセンターまで問い合わせてください。 ※要申し込み (☎89-2302 申込締切 5/18)
[場 所] 階上保育園 [時 間] 10:00~12:00 [利用料] 子ども1人につき100円 * 保育園向かい側駐車場をご利用ください	

子育てサークル「にこにこクラブ」

期日	活動内容
5/19 (金)	〜公園におでかけ〜 (場 所) ふるさと河川公園 (集 合) 石鉢ふれあい交流館 10時集合 (時 間) 10:00~12:00 ♡おやつ・飲み物は 各自で準備をお願いします♡

■スケジュールは町ホームページにも掲載しています。(トップページ>くらしの情報>子育て・教育>子育てサークル)

【問】健康福祉課 健康増進グループ ☎88-2219
階上保育園(地域子育て支援センター) ☎89-2302

ちょこっと 国保 No.40 職場の健康保険に加入したとき

職場の健康保険に加入したときは、国保をやめる届け出が必要です。14日以内に忘れずに届け出をしましょう。

国保をやめるときは、保険証を返却してください。

《届け出に必要なもの》

- ・職場の健康保険の保険証(届け出の対象者全員分)
- ・国保の保険証(届け出の対象者全員分)
- ・世帯主と届け出の対象者の個人番号確認書類
- ・窓口に来る人の本人確認書類とはんこ



新しい保険証が交付される前に医療機関を受診する場合

勤務先に相談し、「被保険者証資格証明書」の交付を受けるなどしましょう。

国保の保険証を使って受診した場合、国保が負担した医療費(7~9割)を返還していただきます。国保の保険証を使わないよう注意しましょう。

【問】健康福祉課 健康増進グループ ☎88-2219

交通事故ゼロの町を目指して！

～はしかみ交通安全レディースサポーター募集中～

「はしかみ交通安全レディースサポーター」とは、女性の立場から交通安全の啓発と普及に取り組む事を目的とした、女性の交通安全ボランティアです。おかげさまで、現在35人のサポーターから町の安全・安心のために活躍していただいています。

■対象者 階上町に居住または事業所に勤める20歳以上の交通安全活動に関心と意欲がある女性で、活動の趣旨を理解し、協力いただける人。

■任期 1年間（申し込みのあった当該年度の3月31日までとし、その後、本人からの申し出がない限り、1年ごとの自動更新とします。）

■募集期間 随時募集

■活動内容

- 交通安全運動期間における街頭広報活動（春、夏、秋の年3回）
- 青森・岩手県境交通安全推進大会への参加（9月）
- 交通事故抑止祈願祭への参加（2月）
- その他交通安全行事への参加
（希望に応じて町外の行事や研修会にも参加できます。）

■申込方法 町民生活課窓口備え付けの用紙により申し込み。
（町ホームページからもダウンロードできます。）



街頭広報活動に取り組むサポーター

【申・問】町民生活課 生活環境グループ ☎88-2119

防災ガイド file.39 火災による被害をなくしましょう

4月に入り、空気が乾燥し、火災が起きやすい季節となってきました。火災による被害をなくすためには、日頃から火災を発生させないように注意するのはもちろんですが、万が一出火したときにどのように行動すべきか想定しておくことも大切です。被害を最小限に抑えるために、家族、地域ぐるみで防火意識を高めましょう。

火災への備え

- 就寝中など火災に気付きにくい状況でも、火災による煙や熱を感知して音声などの警報を発することで、火災を早く発見することができる住宅用火災警報器を設置する。
- 被害の拡大を防ぐために消火器を備えておく。

もし出火したら…

火災発生！初期対応の3原則を覚えよう

出火の現場に居合わせたらまず「通報」、それから「初期消火」「避難」の順で行動するのが原則です。ただ状況によって優先順位は異なりますので、逃げ遅れないように、あわてず冷静な判断を心掛けましょう。

1 早く知らせる！

- 大きな声で「火事だー！」と叫び隣近所に知らせる。
- どんなに小さな火事でも必ず119番に通報する。

2 早く消す！

- 火がまだ横に広がっているうちは消火が可能。
- 消火器や水だけでなく、座布団や毛布など手近なものを利用する。

3 早く逃げる！

- 天井まで火が燃え広がったら消火は困難。無理せず早めに避難する。
- 可能ならば、燃えている部屋の窓やドアを閉め、空気を遮断してから避難する。

【問】総務課 行政防災グループ ☎88-2873

高齢者の運転免許証自主返納を支援します

運転に不安を感じる高齢者の自主的な運転免許証の返納を促し、高齢運転者による交通事故の抑制を目的として、高齢者の運転免許証自主返納を支援する制度を開始しました。

対象者 階上町に住民登録があり、運転免許証を自主返納した70歳以上の人

支援内容 階上町コミュニティバス専用回数券5,000円分を交付（年1回）

申請に必要なもの

- ①申請による「運転免許証の取消通知書」または「運転経歴証明書」
- ②取消通知書の場合は、健康保険証等の本人確認ができる書類
- ③6カ月以内に撮影したカラーの証明写真（縦3cm×横2.4cm）
- ④印鑑

申請方法 上記の必要なものを持参し、町民生活課窓口で申請

申請者 運転免許証を自主返納した本人

運転免許証の自主返納について

運転免許証の自主返納については、八戸警察署（☎43-4141）へ問い合わせてください。



【申・問】町民生活課 生活環境グループ ☎88-2119

軽自動車税について **納期限** 5月1日(月)

4月1日現在、町内に原動機付自転車、軽自動車、小型特殊自動車および二輪の小型自動車を持つ人に軽自動車税が課税されます。

軽自動車等の異動について

軽自動車税等を取得・廃車した際や、届け出事項に変更があった際には、異動申告が必要です。詳しくは、次の窓口まで問い合わせてください。

《届け出取扱窓口》

○原動機付自転車・小型特殊自動車

階上町役場税務課 ☎88-2114

○軽自動車

軽自動車検査協会八戸支所 ☎050-3816-1832

○126～250ccのバイク

軽自動車協会八戸支所 ☎51-2560

○251cc～のバイク

八戸自動車検査登録事務所 ☎050-5540-2009

軽自動車税の減免について

①身体に障がいのある人・知的障がいのある人・精神障がいのある人のために使用される軽自動車等や、②公益のため直接専用するものと認める軽自動車等で、一定の要件に該当するものについては、申請により軽自動車税を全額免除します。

○4月24日(月)までに申請が必要です。

《申請窓口》階上町役場 税務課

※障がい等の程度や軽自動車の利用状況により減免を受けられない場合がありますので事前に問い合わせてください。また、自動車税の減免を受けている場合、軽自動車税は減免されません。

【問】税務課 収納グループ ☎88-2114

納税には便利な口座振替をご利用ください

口座振替制度は、町税等の納期限日に金融機関の預貯金口座から自動的に振り替える便利・安全・確実な方法です。

※各納期限の1カ月前までに取扱金融機関に申し込んでください。

《申し込みに必要なもの》

通帳、通帳届出印鑑、納税通知書

《口座振替できる町税等》

軽自動車税、固定資産税

町県民税、国民健康保険税

介護保険料、後期高齢者医療保険料

《取扱金融機関》

青森銀行（本・支店）、青い森信用金庫

みちのく銀行（本・支店）、八戸農業協同組合階上支店

青森県信用漁業協同組合連合会（階上代理店）、ゆうちょ銀行

【問】税務課 収納グループ ☎88-2114

29年度 農地貸借料情報・農作業標準賃金のお知らせ

■農地貸借料情報（10aあたり）

この一覧表を参考に、ほ場条件や作業の難易度を考慮し、当事者間で協議の上、決めてください。

区分	締結（公告）された地域名	平均額	最高額	最低額	データ数	
田(水稲)の部	階上町全域	8,000円	9,000円	8,000円	29件	
畑の部	階上町 全 域	長いも	6,000円	10,000円	3,300円	8件
		葉たばこ	7,800円	10,000円	5,600円	6件
		普通畑	4,800円	8,000円	2,000円	73件

※データ数は、集計に用いた締結（公告）件数。金額は算出結果を四捨五入し100円単位。

■農作業標準賃金

区分	作業別	単位	金額	区分	作業別	単位	区分
農業機械による作業	田 耕 起	10aあたり	5,800円	水田	田 植	8時間労働	5,800円 (男女共同額、 まかないなし)
	畦めり(片側)	1mあたり	30円		除 草		
	畑 耕 起	10aあたり	5,800円		刈 取		
	代 か き		6,000円	畑	一般作業		
	田 植		6,200円		乾燥	水分25%未満	玄米1俵あたり
	バインダー(結束ひもつき)		7,000円	水分25%以上		1,530円	
	脱 穀		6,000円				
	コンバイン(田・稲)		12,100円				
	コンバイン(畑・麦)	9,100円					

【問】 農業委員会 ☎88-2946

ごみ情報

No.42 ごみ出しのルールを守ろう！

町では、「ごみが収集されていない」等の問い合わせが度々ありますが、その多くがごみ出しのルールが守られていないことによるものです。

ごみが集積所に置かれたままだと、収集されるまで放置されるだけでなく、きちんと分別して出されたほかの種類のごみと混ざってしまい、分別して出されたごみまで収集されなくなります。

あなたの家のそばにごみ集積所があったとして、ごみが収集されずに散らかっていたらどんな気持ちでしょうか。今一度ルールを確認し、みんなで住みよい町にしましょう。

①ごみ出しは収集日当日の朝8時まで！

収集業者は朝8時から収集を始めますが、いつも同じ時間・同じルートで収集するとは限りません。

②収集日厳守！

間違っ出てしてしまった場合は次の収集日まで待たずに、すぐに持ち帰りましょう。

③分別徹底！

ごみの分別は地球環境のためだけではなく、地域の生活環境を保つ上でも必要です。

～ごみ収集日のお知らせ～

今年の6月23日(金)から3日間、当町で全日本自転車競技選手権大会ロード・レースが開催されます。

大会当日は一部区域で全面通行止めとなることから、中央・西部地区の燃やせるごみの収集は6月23日(金)ではなく、前日の6月22日(木)に東部地区と併せて行います。

【問】 町民生活課 生活環境グループ ☎88-2119

春のクリーンアップデー 自分たちの町は自分たちできれいに！

4月16日(日)

日頃通る道、自分たちの住む地域のごみを拾い、きれいな町にしましょう！

(ご自宅の不用品や家電製品などを出さないでください。)

「隣の土地の草木が茂っていて虫が発生して困る」、「木の枝が伸びてきて窓ガラスに当たっている」など、苦情が多く寄せられています。

自分の所有地は自分で草刈りや枝払いを定期的に行うなど、適正な管理をお願いします。



【問】 町民生活課 生活環境グループ ☎88-2119

農業委員および農地利用最適化推進委員を募集します

27年9月4日公布（28年4月1日施行）の農業委員会等に関する法律の改正により、農業委員はこれまでの選挙制から推薦・応募による市町村長の任命制になるとともに、さらなる農地等の利用最適化（担い手への農地の集積や遊休農地の発生防止・解消等）を進めるため、新たに現場活動を積極的に行う農地利用最適化推進委員を農業委員会が委嘱することになりました。

町では、改正された法律に基づき、29年7月20日より新たな農業委員会体制となるため、次のとおり農業委員および農地利用最適化推進委員を募集します。

募集期間

4月14日（金）～5月8日（月）

募集人数

- 農業委員 14人
- 農地利用最適化推進委員 9人

任期

- 農業委員
29年7月20日から32年7月19日まで
※町長が議会の同意を得て任命します。
- 農地利用最適化推進委員
委嘱の日（29年8月予定）から32年7月19日まで
※農業委員会が委嘱します。

応募資格

- 農業委員 農業に関する識見を有し、町に住所がある人。
- 農地利用最適化推進委員 農地等の利用の最適化の推進に熱意と識見を有し、町に住所がある人。

募集方法（推薦と応募）

- 推薦 町内に住所を有する農業者 3人以上の個人または団体が推薦する方法
- 応募 自らが委員に応募する方法

申込方法

農業委員会の窓口で応募用紙を受け取るか、町ホームページからダウンロードし、必要事項を記入の上、5月8日（月）17時（必着）までに直接窓口へ提出するか郵送してください。

（郵送の場合は当日消印有効）

兼務について

農業委員と農地利用最適化推進委員の兼務はできません。

公表について

推薦・応募された内容は、一部箇所を除き募集期間中および募集終了後に町ホームページ等で公表しますので、あらかじめご了承ください。

- 公表内容 推薦者名、公募者名、職業、年齢、経歴、農業経営規模、推薦・応募理由等

候補者の選考について

- 農業委員 募集用紙に記載された内容をもとに、募集要件を満たしているか等を選考委員会で審議し、公正に選定します。
- 農地利用最適化推進委員 募集用紙に記載された内容をもとに、募集要件を満たしているか等を農業委員会で審議し、公正に選定します。

その他

- 農業委員については、認定農業者が過半を占めなければなりません。また、農業委員会の所掌する事項に関し利害関係を有しない人が含まれるようにします。
- 農業委員、農地利用最適化推進委員は、非常勤の特別職公務員にあたります。
- 秘密保持義務がありますので、職務上知り得た秘密は在職中だけでなく退任後も漏らしてはならないことになっております。

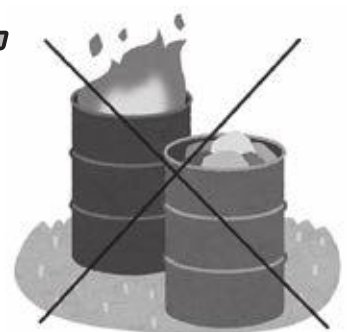
【申・問】農業委員会 ☎88-2946
〒039-1201 階上町大字道仏字天当平1-87

野焼きの禁止について

ごみ等の野外焼却は禁止されています（廃棄物の処理及び清掃に関する法律第16条の2）。例外として、どんど焼きや農業・林業等を営むためのあぜ道の草や下枝等の焼却は認められますが、あらかじめ「消防署への届け出」が必要となります。

しかし、火災と紛らわしい煙等により近隣住民の生活環境に支障を来した場合は、例外から外れます。

【問】町民生活課 生活環境グループ ☎88-2119



はしかみ観光ナビ / info. 11

みちのく潮風トレイル④



《寺下観音～野村酒店 約6km》

寺下観音からしばらく里山が続き杉並木を過ぎると田園地帯が見えてきます。先を進むと樹齢1000年といわれる大銀杏の木があり、スケールに圧倒されます。その大きさは国内最大級で、階上町指定天然記念物になっており、11月初旬に見事な黄金色の姿を見せてくれます。

そこからルートに沿って歩くと高台から望む海岸が美しく見える場所があり、さらに進むとJR八戸線の線路が長くまっすぐに見える場所は写真撮影スポットになっています。その先の野村酒店はスタンプ設置ポイントになっているので、スタンプノートに記念スタンプを押すことができます。

※スタンプは階上ルートに4カ所設置されております。

※スタンプノートについては種差インフォメーションセンター(☎51-8500)に問い合わせてください。

【問】産業振興課 商工観光グループ ☎88-2875



(写真提供 階上町観光協会)

観光施設情報

道の駅はしかみ

(問) ☎88-1800
(営) 9:00～18:00
(休) 4・5月は休みなし
(住) 道仏字耳ヶ吠3-3

■ワンコインそばの日 (毎月第3火曜日)

4月18日(火)
4月よりワンコインそばの日がスタートします。毎月第3火曜日に月ごとにメニューを変えて開催予定です。

■新よもぎもち販売

4月後半予定
新芽のよもぎを使った新よもぎもちを加工グループが実演販売します。

フォレストピア階上

(問) ☎88-4449
(営) 9:00～17:00
(休) 毎週火曜日
(住) 鳥屋部字大柿1-2

■G.W 祭り第1弾

4月29日(土)～30日(日)
駄菓子販売やくじ引きを行います。

■G.W 祭り第2弾

5月3日(水)～5日(金)
食事をした小学生以下の子どもがいる家族連れに、くじ引き1回無料券プレゼント。

わっせ交流センター

(問) ☎88-2709
(営) 8:00～17:00
(食) 11:00～14:00
(休) 毎週水曜日(※5/3は営業)
(住) 平内字上道1-1

■春まつり

4月29日(土)
食事をした方にボールペンプレゼント。つきたてよもぎもちのお振る舞い。かけそば・ざるそば・天ぷらを特別価格で提供。

■蕎麦と焼酎の夕べ

5月2日(火)
地元産の食材を生かした特製弁当付き。参加料 3,000円・定員30名(要予約)

町民温水プール オープン!

4月22日(土) 13時～

当日無料開放!!

《今年度のプールのご案内》

- 期間 4月22日(土)～10月31日(火)
- 時間 13:00～21:00 夏休み期間は10:00～21:00
- 休館日 毎週月曜日(祝日の場合は翌日が休み)
※水泳キャップを着用してください。

【問】石鉢ふれあい交流館 ☎80-1671

■利用料 町内の小中学生は水泳許可証の提示により無料となります。

一般・大学生	420円
中・高校生	210円
小学生以下	110円
付添い人※	60円

※小学3年以下は付添いが必要

全日本自転車競技選手権大会ロード・レース パラサイクリング選手権・ロード大会が開催されます

青森県初！6月23日（金）から25日（日）の3日間にわたり、ロード・レースの日本一を決定する大会が階上町で開催されます。

6月23日(金)

個人タイム・トライアル

《予定コース》 登山口～柳沢団地～東平～石鉢ふれあい交流館～石鉢小学校～新田十字路～登山口

- 男子：U15、U17、U23、ジュニア、エリート
- 女子：U17、ジュニア、エリート
- パラサイクリング



6月24日(土)・25日(日)

個人ロード・レース

《予定コース》 登山口～新田十字路～金山沢～野場～小松倉
～登切T字路～堀切T字路～登山口

- 男子：U-23（24日）、エリート（25日）
- 女子：エリート（24日）

住民の皆さま、事業者の皆さまにはご迷惑をお掛けしますが、ご協力をお願いします。開催時間、交通規制等については、次号以降の広報でお知らせします。また、町ホームページにも随時情報を掲載します。

募集

大会当日に お手伝いいただける 大会ボランティアを募集します

- 内 容 歩行者の誘導、会場整理、沿道整理、受付、汁物の調理提供など
- 期 間 6月23日（金）～25日（日） 7:30～16:30頃を予定（1日だけでも歓迎!!）
- 対 象 16歳以上の健康な人（未成年は保護者の同意が必要です。）で、個人およびグループ・団体
- 募集締切 5月12日（金）

一緒に大会を
盛り上げませんか

【問】教育課 社会教育グループ ☎88-2764

図書だより 今月のおすすめ本

■ハートフルプラザ・はしかみ ☎88-2522

今月の注目



その他おすすめ

- 『Aではない君と』 薬丸岳 著
- 『満潮』 朝倉かすみ 著
- 『ママの人生』 和田裕美 著
- 『英国スタイルのテーブルコーディネート』 マユミチャップマン 著

- 『騎士団長殺し』 村上春樹 著
- 『青森県・懐かしの木造校舎』 田村まさよし 著 …など

■石鉢ふれあい交流館 ☎80-1671

今月の注目



その他おすすめ

- 『革命前夜』 須賀しのぶ 著
- 『バラ色の未来』 真山仁 著
- 『白い衝動』 呉勝浩 著
- 『野良猫を尊敬した日』 穂村弘 著

- 『だれのおしり?』 『とうちゃんとユレーイババちゃん』 カレン・ウォール 著 藤澤ともち 著 …など

■道仏公民館 ☎89-2110

今月の注目



その他おすすめ

- 『神は背番号に宿る』 佐々木健一 著
- 『カプールの園』 宮内悠介 著
- 『ビニール傘』 岸政彦 著
- 『そういう生き物』 春見朔子 著
- 『木足の猿』 戸南浩平 著

- 『縫わんばならん』 古川真人 著
- 『くろくまくんとしろくまくん』 小林ゆき子 著 …など

◆貸出時間◆

- [ハートフルプラザ・はしかみ] 9～19時（月～土、日・祝日）
- [道仏公民館] 9～17時（月～金）※土曜は15時まで
- [石鉢ふれあい交流館] 9～19時（火～土、日・祝日）

おすすめ本は、紹介した図書室以外にも入荷することがあります。入荷状況は各館に問い合わせてください。
蔵書検索【<http://www.lib-eye.net/hashikami/>】

公民館自主運営講座 活動グループ募集

町民の自主的な学習活動を支援します。技術の習得や教養を高めたいグループに、活動場所の提供と講師謝金の補助をします。

《開催期間》 4月1日～30年3月31日

《活動場所》 道仏公民館、ハートフルプラザ・はしかみ、石鉢ふれあい交流館、陶芸作業所、道仏交流センター

《発起人》 一般町民であること

《活動人数》 8人以上（参加者の半数以上が町民または町内に勤務している者であること。）

《企画運営》 自分たちで行うこと。（6回以上の学習計画）

○学習内容が健全であること。

○町民文化祭での作品展示またはステージ発表などへの協力をすること。

支援内容

◆支援期間は1年間です。ただし、3年を限度に支援します。

◆講座回数に応じて半数回分の講師謝金を補助します（最大4回分まで）。

◆講座に使用する施設の使用料を免除します。

その他

支援する活動グループを決定し、広報で参加者を募集します。

※申請書は教育課および町ホームページに掲載しています。また、定数となり次第締め切らせていただきます。

【申・問】教育課 社会教育グループ ☎88-2698

公民館自主活動グループ 会員募集

手芸ワークサロンの会

手づくりライフを楽しみ暮らしに張り潤いのあるひと時を会員とともに楽しみませんか。

暮らしに役立つ日常の小物やバッグ等の作製をします。会員は随時募集しています。

■講師 石橋 せつ子 氏

■場所 ハートフルプラザ・はしかみ

■活動日 毎月第1・第3金曜日

■時間 13:30～15:30

■募集人数 若干名

■会費 月800円（教材費別）

■持ち物 裁縫道具一式

【申・問】手芸ワークサロンの会代表

西田 ☎88-5989

教育課 社会教育グループ ☎88-2698



公民館自主活動グループ 会員募集

陶芸サークル

楽しく交流を深めながら、自分の作陶で発想を形にしてみませんか。

参加は随時受け付けています。

■講師 切金 正治 氏

■場所 陶芸作業所（道仏字浜久保アスナ公園隣）

■開催期間 5月～11月

■活動日 毎月1日～12日の間 金・土曜日

毎月第1月曜日（講師来所）

※詳細は別途お知らせ

■時間 9:30～15:30

■募集人数 30人程度

■会費 年2,000円（粘土代実費）

【申・問】陶芸サークル代表 橋本 ☎090-8781-3969

教育課 社会教育グループ ☎88-2698



教育委員会評価を実施しました

地方教育行政の組織及び運営に関する法律第26条により、教育委員会はその権限に属する事務の管理および執行について点検および評価を行い、その結果を公表することになっています。

このたび、27年度の実績評価を行い、階上町議会に報告しました。その報告書を町ホームページに掲載しましたのでお知らせします。

また、道仏公民館、石鉢ふれあい交流館等の施設でも報告書を備えておりますので、あわせてご活用ください。



【問】教育課 学校教育グループ

☎88-2495

郷土の偉人
太田広城の道をたどる

第13巻

明治時代の青森県誕生を支える

太田広城、ふるさとのため奔走する④

明治4年(1871)、明治新政府の中央集権化の一大政策である廃藩置県が發布されました。

全国には3府302県(年末には3府72県)が設置され、この時現在の青森県域には5県(八戸、七戸、斗南、黒石、弘前)と北海道渡島半島に館

県(旧松前藩)が誕生しました。しかしこれは行政機構が変更になっただけで、ほとんどの状況は藩政時代と変わりがありませんでした。広大な津軽平野をもち実り豊かであった津軽地方の各県と違い、南部地方の各県は藩政時代からの負の遺産を抱え、斗南県は誕生



青山霊園、大久保利通墓所にて
(東京都港区青山)

して2年足らずでの県政移行だったため、旧来の財政難はもとよりヤマセによる冷害の影響で続いていた凶作での食糧難など過酷な状況は変わらぬ、なんとか新たな一手を早急に打つ必要がありました。この現状に心を痛め行動を起こし始めたのが、八戸県大参事太田広城と斗南県小参事広沢安任の二人でした。太田と広沢は何年も前から交流があり、財政や経済、農業、日常生活等多くの話題で将来を話す仲でした。また二人は江戸勤めが長くあったことから大久保利通や、福沢諭吉、原敬など、日本の将来を担う要人たちとも交流があり、この時内務卿であった大久保利通に今後の青森県誕生を左右する『五県合併の建言』を連名で提出・陳情を行っていくこととなります。

次号に続く

階上町の歴史文化研究を掲載

町教育委員会では、町の豊かな自然と多彩な歴史文化を後世に伝えるため、昭和27年より郷土誌「はしかみ」を刊行しています。



郷土誌「はしかみ」復刻版

この度、これまでに発行された第41～45号(昭和60年～平成元年)復刻版を刊行しました。これまでの歴史研究の成果を今一度ご堪能ください。

■価格 3,000円(税込)

郷土誌「はしかみ」第73号

階上町の最新の歴史文化研究を掲載した郷土誌「はしかみ」第73号を刊行しました。

■第73号掲載内容

- 『県南に伝わる名椀「三ツ椀」』、『平内と登切』
- 『階上町の学校給食のあゆみ(一)』
- 『遠山家の八太郎村浜名谷地の新田開発』など

■価格 1,000円(税込)



《購入方法》

教育委員会で購入するか、電話またはFAXで申し込んでください。郵送の場合は、送料・手数料は購入者の負担となります。

【申・問】教育課 社会教育グループ ☎88-2698 / FAX 88-1803

消防情報

火事・救急は
119番へ

[消防情報案内]
☎0180-991-888



住宅火災での死者の約7割が65歳以上の高齢者となっており、寝ている間に発生した火災に気付かず「逃げ遅れ」が原因で命を落としているケースが多く発生しています。

この「逃げ遅れ」を防ぐために、皆さんのご家庭に『住宅用火災警報器』を設置するよう、20年から火災予防条例で義務付けられました。

住宅用火災警報器は、火災が発生すると大きな音で知らせて

住宅用火災警報器

くれるため、就寝中でもいち早く避難などの行動をとることができ、八戸広域圏内の市町村の設置率平均(79・4%)に対し、階上町の設置率平均は(74・0%)と下回っている状況です。

まだ設置していないご家庭は早く設置し、火災からあなたの住まいと生命を守りましょう。

【問】八戸東消防署階上分署
☎(88)2105

救急車を呼んだ際のポイント

- 救急車を呼んだら用意する
保険証や診察券、普段飲んでる薬(お薬手帳)
- 救急車が来たら伝える
・事故や具合が悪くなった際の状況
・救急隊が到着するまでの変化
・行った応急手当の内容
・具合の悪い人の情報(持病、かかりつけの病院、普段飲んでる薬、医師の指示等)
- 救急車のサイレンが聞こえたら誘導に出ると到着が早くなります。

火事・救急・救助は☎119

交番情報

事件は110番へ
階上交番 ☎88-2022
田代駐在所 ☎88-2110



今月の早め点灯時間は
午後5時です。

春の「安全・安心 まちづくり旬間」

4月21日から30日までの10日間は、春の「安全・安心まちづくり旬間」です。行政や警察、地域安全に関わる団体はもちろん、皆さんも一体となって、安全で安心して暮らせる青森県の実現に向けた取り組みを進めていきましょう。

①特殊詐欺被害における水際対策の徹底
警察では、特殊詐欺の被害防止のため、金融機関、コン

ビニエンスストア、宅配業者等との連携を強化し、犯人側にお金が渡らないようにする、いわゆる水際対策を強化することとしています。詐欺の被害を他人事とは思わず、常に注意してください。

②子どもの犯罪被害の防止
不審な声掛けや、つきまとい事案等は、被害に遭った子どものみならず地域に大きな不安を与えるなど、社会全体への影響が極めて大きいことから、不審者等を発見した際は、警察への早期通報をお願いします。

いします。

③高齢者の万引きの防止
28年中の万引きの検挙人員623人のうち、約48・2%にあたる300人が65歳以上の高齢者で、近年増加傾向にあります。万引きは窃盗です。10年以下の懲役または50万円以下の罰金に処されます。

「安全・安心なまちづくり」のためには、県民の皆さん一人のご理解とご協力が必要です。一緒に安全・安心な青森県を目指していきま

ほっとスルメールをご利用ください

<登録用メールアドレス>

anzenjoho@anshin.city.hachinohe.aomori.jp

町内の緊急・気象・火災情報などのメールを、携帯電話やパソコンで受け取れます。上記アドレスに空メールを送信し、登録手続きをしてください。(右のQRコードからも読み込めます)



●平成29年階上町交通事故発生状況

	3月31日現在	前年同期比増減
発生件数	1件	-6件
死者	0人	±0人
傷者数	1人	-8人
死亡事故ゼロ連続日数		794日

お知らせ
工業統計調査を実施
します

この調査は、我が国における工業の実態を明らかにすることを目的とする政府の重要な調査で、統計法に基づく報告義務のある基幹統計調査です。調査の趣旨・必要性をご理解いただき、ご回答をよろしくお願ひします。

■調査対象
従業者4人以上の全ての製造事業所を対象に、29年6月1日時点で実施します。

■調査結果
中小企業施策や地域振興など、国および地域行政施策のための基礎資料として利活用されます。

■その他
調査票にご記入いただいた内容は、統計作成の目的以外(税の資料など)に使用することは絶対にありません。

【問】総合政策課政策推進グループ ☎(88)2113

お知らせ
県税の口座振替の
お願い
県の税金の納付は、便利で安全・確実な口座振替をご利用

用ください。

口座振替を利用できる県税は、自動車税、個人事業税、法人県民税、法人事業税・地方法人特別税、軽油引取税です。納税義務者本人の通帳と預金届出印を持参の上、最寄りの取扱金融機関または県税部の窓口にて備え付けの申込用紙により手続きできます。

なお、29年度分の申込期限は4月28日です。お早めに申し込んでください。

取扱金融機関は、県内に本支店がある地方銀行、信用金庫、信用組合、労働金庫、農協、漁協等です(県外本店の金融機関は県内支店に限られます)。

【問】三八地域県民局県税部納税管理課 ☎(27)5111

募集
住宅建築施工科受講生
および訓練見学説明会

青森職業能力開発促進センター八戸実習場では、職業訓練「住宅建築施工科」の6月期受講生を募集します。

○応募資格 ハローワークに求職の申し込みをしている人

○訓練内容 木造住宅の施工方法に関する技術・知識の習得(建築CAD、構造材施工、内外装施工、測量技術など)

○訓練期間 6月12日～12月5日

○定員 15人

○受講料 無料(テキスト代等別途)

○申し込み 4月5日～5月17日

ハローワークへ

■訓練見学説明会

訓練の内容を理解していただくため訓練見学説明会を開催します。

○日時

① 4月11日10時～12時

② 5月9日10時～12時

※どちらか選択

○参加費 無料

【申・問】青森職業能力開発促進センター八戸実習場 ☎(73)5535



ふれあい

町民伝言板

町民の皆さんが行うイベントや生涯学習活動などのお知らせを掲載するコーナーです。紙面に限りはありますがご活用ください。

会員募集!! 階上陶芸クラブ

創作の喜びと技術の向上を目指し、各作品展等へ積極的に出品します。参加は随時受け付けています。

- ◎講師 青森県伝統工芸士 渡辺真樹氏
- ◎場所 陶芸作業所(アスナ公園隣)
- ◎活動日 5月～11月の19日～30日(火水金土曜日) 9:30～15:30
- ◎会費 年2,000円(粘土代実費)

【申・問】階上陶芸クラブ
代表 山本 ☎88-4199

【掲載申込締切】

■5月号(5月10日発行) 4月14日(金)

【掲載基準など】

広く町民に参加を呼び掛けるもので、①町内で活動する個人、サークル・団体などが自主的に行うイベントや発表会・講座・メンバー募集など②町内の施設(原則公共施設)を会場として行うもの。詳しくは問い合わせてください。

【問】総務課 行政防災グループ ☎88-2873

年金だより 学生納付特例制度を知っていますか？

20歳以上の方は、学生であっても国民年金に加入しなければなりません。しかし、学生は一般的に所得が少ないため、本人の所得が一定額以下の場合、国民年金保険料の納付が猶予される「学生納付特例制度」があります。

対象となる人は、学校教育法に規定する大学（大学院）、短期大学、高等学校、高等専門学校、専修大学および各種学校（修業年限1年以上である課程）に在学する学生等で、本人の前年所得が次の計算式で計算した金額以下であることが条件です。

$$\langle \text{所得のめやす} \rangle 118 \text{万円} + (\text{扶養親族等の数} \times 38 \text{万円})$$



手続きは、はんこ、在学証明書または学生証を持参の上、年金事務所または役場まで。



【問】

八戸年金事務所
☎43-7369
町民生活課
戸籍住民グループ
☎88-2872

外国語人権相談ダイヤルのご案内 (29年4月から)

法務局では、外国語による人権相談を受け付けています。

【電話】0570-090911

【時間】平日（年末年始除く）9:00～17:00

【言語】中国語、韓国語、英語、フィリピン語、ポルトガル語およびベトナム語

※この電話は、民間の多言語電話通訳サービス提供事業者に接続の上、管轄の法務局・地方法務局につながります。



人口と世帯数

平成29年4月1日現在

総人口 13,844人 (−56)

男 6,934人 (−36)

女 6,910人 (−20)

世帯数 5,898世帯 (−8)

編集後記

△3月12日に行われた各中学校の卒業式。9年間の義務教育を終え、自分の夢に向かって未来へ旅立とうとする生徒らの背中が頼もしく、町の未来を担う若者たちの力強さが感じられました。

(田村)

戸籍の窓

平成29年3月受付分 (敬称略)

【お誕生おめでとう】

畑田 柊生 (父の名・母の名) 地区
とうい (凌・悠) 野場中

堰合 凌央 (健志・志生) 石鉢
りお (健志・志生) 石鉢

久保 愛桜 (竜也・さとみ) 榊
あい (竜也・さとみ) 榊

佐賀 快晴 (秀也・ムツミ) 石鉢
かい (秀也・ムツミ) 石鉢

鹿糠 惺凰 (龍一・有紀) 野場中
れおん (龍一・有紀) 野場中

佐々木 來春 (裕雅・知子) 小舟渡
くるは (裕雅・知子) 小舟渡

【お悔やみ申し上げます】

石川 友吉 (79・蒼前)

内城 シケ (94・石鉢)

根岸 セツ (94・晴山沢)

川向 ミヨ (88・榊)

小松 隆雄 (78・耳ヶ吹西)

上 正次 (89・金山沢)

(希望者の分を掲載しています)

※他市町村に届け出た人で掲載を希望する場合は、町民生活課 ☎ 88-2872 までご連絡ください。

日	月	火	水	木	金	土
16 4月 グラウンドゴルフ大会	17 休館日	18 燃やせる(中・西) 相 納税相談 相 行政・人権・心配ごと相談 相 教育相談	19 缶・びん・ペット 新聞・ダンボール	20 燃やせる(東)	21	22 町民プールオープン
23 	24 休館日 休館日	25 燃やせる(中・西) 相 納税相談 民 開放日	26 缶・びん・ペット 雑誌・チラシ・古布 健 乳児健診	27 燃やせる(東)	28	29 昭和の日
30	1 5月 燃やせない 休館日 休館日	2 燃やせる(中・西) 相 納税相談	3 憲法記念日 ご 収集なし	4 みどりの日 ご 特別収集 燃やせる(東)	5 こどもの日	6 
7	8 休館日 休館日	9 燃やせる(中・西) 相 納税相談 民 開放日	10 缶・びん・ペット 雑誌・チラシ・古布	11 燃やせる(東)	12	13
14	15 休館日 休館日	 <p>カレンダーの内容は町ホームページにも掲載しています。(トップ>イベント情報)</p>				

- ご ごみ収集日 (中・西：中央、西部地域／東：東部地域／地域名の表示がないのは全地域収集)
- 相 行政・人権・心配ごと相談 (第3火曜日、ハートフルプラザ、13:00~15:00)
- 相 教育相談 (第3火曜日、ハートフルプラザ、13:00~16:00)
- 相 夜間納税相談 (毎週火曜日、税務課、17:30~19:30)
- 民 民俗資料収集館開放日 (第2・4火曜日、9:00~16:00、ボランティアガイドが案内します)
- 健 乳幼児健診
- ト トレーニングルーム休館日 フ 町民プール休館日

平日は各課直通電話をご利用ください

	課名・グループ名等	直通電話番号	
1階	税 務 課	賦課グループ	88-2129
		収納グループ	88-2114
	町民生活課	戸籍住民グループ	88-2872
		生活環境グループ	88-2119
	健康福祉課	健康増進グループ	88-2219・2162
		福祉グループ	88-2641
	介護グループ	88-2115	
	計 課	88-2049	
	農 業 委 員 会	88-2946	
2階	総 務 課	庶務グループ	88-2112
		行政防災グループ	88-2873
	総合政策課	政策推進グループ	88-2113
		財政グループ	88-2874
	産業振興課	農林グループ	88-2116
		水産グループ	
		商工観光グループ	88-2875
建 設 課	土木グループ	88-2118	
	監理グループ		
	下水道グループ	88-2120	
教 育 課	学校教育グループ	88-2495	
	社会教育グループ	88-2698・2764	
3階	議 会 事 務 局	88-2369	

土・日・祝日および17:00以降のご連絡は代88-2111へお願いします。

ごみ収集の地域区分

中央・西部地域	石鉢、蒼前、野場中、角柄折、金山沢田代、晴山沢、平内、鳥屋部、赤保内耳ヶ吠西
東部地域	耳ヶ吠東、荒谷、大蛇、追越、榊駅前、道仏、小舟渡

○ごみは、必ず(半)透明な袋に入れて出してください。

○ごみは、収集日に、自分の住んでいる地域のごみ収集所へ、朝8時までに出してください。

○ごみの量や交通事情などにより同じ時間に収集車が来るとは限りません。

聞き逃したと思ったら

防災無線電話応答サービス

☎0120-346-152 (時報含む過去6回分まで)

放送内容は、町ホームページでも公開していますのでご覧ください

長年の活動が認められる

階上漁協女性部の荒谷恵子さんが受賞

1月18日、階上漁業協同組合女性部の荒谷恵子さんが第58回青森県漁村青壮年女性団体活動実績発表大会に出場し、優秀賞を受賞しました。

県民福祉プラザ（青森市）で開催された今大会に出場した荒谷さんは、昭和61年に結成した階上漁業協同組合女性部の取り組みについて紹介しました。

はしかみいちご煮祭りなどのイベントへの参画や直売所での活動、水産教室への協力や農業女性グループとの交流、さらには商品加工への取り組みなど、非常に幅広い活動を行ってきた漁協女性部。



(写真) 浜谷町長に受賞報告する荒谷恵子さん

人との信頼関係を第一に考えた現在の活動を続けながら、幅広い世代との交流や地域に根差した活動により地場資源を生かした商品づくりを心掛ける姿勢が評価され、優秀賞の受賞となりました。

荒谷さんは、3月1日に東京都千代田区で開催された第22回全国青年・女性漁業者交流大会へ青森県代表として出場。流通・消費拡大部門で同内容を発表し、全国漁業協同組合連合会会長賞を受賞しました。

3月13日、荒谷さんは浜谷豊美町長を訪れ、受賞の報告を行いました。報告を受けた

浜谷町長は「町として大変名譽なこと。浜の活性化のために活動を継続していただき」と激励し、受賞を称えました。

地域活性化の新しい取り組みを目指して

はしかみ産業振興委員会を設置

3月13日、町の産業振興関係者で組織される階上町イベント有り方検討委員会が開催されました。

1月25日開催の第1回委員会でイベントの有り方などについて諮問されていた同委員会、第3回目の開催となる今回、町の産業振興と観光を広くPRし、地域活性化を図る

ため「はしかみいちご煮祭り実行委員会」と「はしかみ臥牛山まつり実行委員会」の2つの組織を1つに改編し「はしかみ産業振興委員会」を設置することや、イベント内容について新たな取り組みの検討などが答申されました。



(写真) 加藤祐委員長から答申を受ける浜谷豊美実行委員長

未来に向けた新たな一歩

階上中学校と道仏中学校で卒業式

3月12日、道仏中学校で卒業証書授与式が行われました。同校の卒業式は今回で70回目。30人の卒業生が、未来へ向かって新たな道を歩み始めました。式では藤田浩司校長が「自ら学び続けることと地域と共に歩み続けることで成長していくてください」と式辞。卒業生代表の大野僚磨くん(写真右)が「道仏中学校で培ったことを生かし夢に向かつて歩み続けることを誓います」と在校生に向けて答辞を述べました。

また同日、階上中学校でも卒業証書授与式が行われました。今回で46回目となる同校の卒業式。85人の卒業生が、希望を胸に新たな道への第一歩を踏み出しました。式では加藤司校長が「階上中学校で培った志を持って前進することを忘れないてください」と式辞。卒業生代表の渡部耀太くん(写真左)が「志と夢を胸に自分の力を信じて、自らの足で選んだ道を歩いていきます」と在校生に向けて答辞を述べました。

