



はしかみちょう
階上町

くらしのガイドブック

ゆめ みらい 心ときめくふるさとづくり



- ★ 住まいに関すること
- ★ 子育てに関すること
- ★ 教育に関すること
- ★ 仕事に関すること
- ★ 暮らしに関すること

このガイドブックは、みなさまが階上町で生活するために必要な「住まい」、「子育て」、「教育」、「仕事」、「暮らし」について、町の主な取組みを掲載したものです。

なお、平成29年4月現在の内容となっていますので、ご利用の際は、担当課までお問い合わせください。

町ホームページ

青森県 階上町 検索



交通アクセス



【車／一般車】

青森から階上 2時間30分
三沢から階上 1時間20分
南郷ICから階上 40分
八戸ICから階上 30分
八戸市内から階上 30分
八戸駅から階上 40分

【東北自動車道】

東京から八戸 8時間
仙台から八戸 3時間30分
盛岡から八戸 1時間30分
青森から八戸 2時間30分

【東北新幹線】

東京から八戸 3時間
仙台から八戸 1時間20分
盛岡から八戸 30分
青森から八戸 30分
[JR 八戸線]
八戸から階上 50分

階上町役場ダイヤルイン <市外局番 0178 >

	課名・グループ名等	直通電話番号
1階	税 務 課	賦課グループ 88-2129
		収納グループ 88-2114
	町民生活課	戸籍住民グループ 88-2872
		生活環境グループ 88-2119
	健康福祉課	健康増進グループ 88-2219・2162
		福祉グループ 88-2641
	介護グループ 88-2115	
会 計 課	88-2049	
農 業 委 員 会	88-2946	
2階	総 務 課	庶務グループ 88-2112
		行政防災グループ 88-2873
	総合政策課	政策推進グループ 88-2113
		財政グループ 88-2874
	産業振興課	農林グループ 88-2116
		水産グループ 88-2116
	建設課	商工観光グループ 88-2875
		監理グループ 88-2118
	教育課	土木グループ 88-2118
		下水道グループ 88-2120
3階	議 会 事 務 局	学校教育グループ 88-2495
		社会教育グループ 88-2698・2764
		88-2369

小・中学校ダイヤルイン

<市外局番 0178 >

- 階上小学 88-3122
- 石鉢小学校 88-2703
- 赤保内小学校 88-2019
- 道仏小学校 89-2015
- 大蛇小学校 89-2221
- 小舟渡小学校 89-2343
- 階上中学校 88-2018
- 道仏中学校 89-2121

防災無線の内容確認

< ☎ 0120-346-152 >

土・日・祝日および17:00以降のご連絡は代88-2111へお願いします。

■ 住まいに関すること …………… 3・4

- ◆ 駅前中央団地分譲
- ◆ 木造住宅耐震診断支援
- ◆ 安全安心住宅リフォーム促進支援
- ◆ 新築住宅支援
- ◆ 町営住宅
- ◆ 合併処理浄化槽設置費補助
- ◆ 水洗便所等工事資金利子補給
- ◆ 公共下水道接続奨励金

■ 子育てに関すること …………… 5・6

- ◆ 妊婦健康診査
- ◆ 出産育児一時金
- ◆ 児童手当
- ◆ 乳幼児医療費
- ◆ 子ども医療費
- ◆ ひとり親家庭等医療費
- ◆ 乳幼児健康診査
- ◆ 予防接種
- ◆ 地域子育て支援センター
- ◆ 特別保育
- ◆ 学童保育

■ 教育に関すること …………… 7・8

- ◆ スクールバス
- ◆ 就学援助
- ◆ スクールソーシャルワーカー
- ◆ いじめ防止対策委員会
- ◆ 特別支援教育支援員
- ◆ 特別支援教育就学奨励費
- ◆ 私立幼稚園就園奨励費補助
- ◆ 奨学金
- ◆ 語学指導外国青年
- ◆ エネルギー教育支援
- ◆ 理科観察・実験アシスタント
- ◆ 特色のある学校づくり
- ◆ 自分チャレンジ促進事業
- ◆ 放課後子ども教室
- ◆ ブックスタート事業
- ◆ 社会教育活動
- ◆ 給食センター

■ 仕事に関すること …………… 9

- ◆ 新規就農者支援対策
- ◆ 県・市町村融資制度連携補助

■ 暮らしに関すること …… 10・11・12

- ◆ 光ケーブル
- ◆ コミュニティバス・スクールバス
- ◆ 高齢者運転免許証自主返納支援事業
- ◆ 地方バス路線維持対策
- ◆ 八戸学院大学・八戸学院短期大学連携
- ◆ 協働のまちづくり
- ◆ 地区計画推進交付金
- ◆ 防犯灯設置費補助
- ◆ 八戸圏域消費生活相談
- ◆ 八戸市消費生活センター
- ◆ 多重債務整理資金等貸付
- ◆ ごみ収集
- ◆ 狂犬病予防注射
- ◆ 火葬料補助
- ◆ 緊急通報体制
- ◆ 健康づくり
- ◆ 住民健診
- ◆ 健康寿命延伸事業費補助
- ◆ 除雪作業
- ◆ 調整池維持管理
- ◆ 三陸復興国立公園階上岳内草刈り
- ◆ 空き家バンク
- ◆ 図書管理システム

■ 施設ガイド …………… 13・14

協働のまちづくりメモ



階上町には19の行政区があります。その19地域の全てにおいて地区まちづくり計画を自分たちで策定し、まちづくりに取り組んでいます。

住まいに 関すること



◆駅前中央団地分譲

【担当：総合政策課】

道仏字榊山地区内に住宅団地 11 区画を分譲しています。坪単価は 42,570 円、分譲面積は 68 坪から 142 坪までとなっています。

◆木造住宅耐震診断支援

【担当：建設課】

診断を希望する一般木造住宅の所有者へ耐震診断員を派遣し、診断費用のうち 11 万円を補助しています。



◆安全安心住宅リフォーム促進支援

【担当：建設課】



町内の個人所有かつ居住している住宅を町内の業者によりリフォーム等する方にその費用の一部を補助しています。

- ① 耐震性能の向上に係る改修又は建替え工事の場合
対象工事費の 23% (上限額 82.2 万円)
- ② 耐震以外の性能向上に係る改修工事の場合
対象工事費の 10% (上限額 20 万円) に保険料等の 2 分の 1 を加算した額

◆新築住宅支援

【担当：建設課】

個人住宅を町内の業者により新築・購入する方に対象工事費の 1% (上限額 30 万円) を補助しています。

子育て世帯 (中学生以下の子どもがいる世帯) の場合は、上記金額に 10 万円加算しています。



住まいに 関すること



◆町営住宅

【担当：建設課】

赤保内字柳沢地内につくしヶ丘団地 15 棟（15 世帯）と、道仏字榊山地内に榊山団地 7 棟（30 世帯）を提供し管理しています。

◆合併処理浄化槽設置費補助

【担当：建設課】

単独浄化槽又はくみ取り式トイレと併せて生活雑排水を処理する合併処理浄化槽への切換えを行う方に補助しています（新築住宅への設置は対象外です。）。

5 人槽：52 万 9 千円、7 人槽：66 万 2 千円、10 人槽：89 万 7 千円

◆水洗便所等工事資金利子補給

【担当：建設課】

公共下水道施設に接続するために、水洗化工事、浄化槽切替工事又は排水設備工事を行い、指定融資機関から資金の融資を受けた方に利子補給をしています（新・改築の場合や店舗・法人（団体）等は対象外です。）。

◆公共下水道接続奨励金

【担当：建設課】

公共下水道の処理区域内で、公共下水道に接続するための工事を行う方に奨励金を交付しています（新・改築の場合や店舗・法人（団体）等は対象外です。）。

- ① くみ取り式トイレ又は単独処理浄化槽から切替えた場合 60,000 円
- ② 合併処理浄化槽から切替えた場合 30,000 円



子育てに 関すること



◆妊婦健康診査

【担当：健康福祉課】



医療機関で行う妊婦健診の費用助成を行っています。

◆出産育児一時金

【担当：健康福祉課】

国民健康保険加入者が出産したとき、出産育児一時金として42万円を、原則、医療機関への直接支払いにより支給しています。
(在胎週数が22週に達していないなど、産科医療補償制度加算対象出産でない場合は40万4千円)

◆児童手当

【担当：健康福祉課】

3才未満は月額1万5千円、3才以上小学校終了前の第1子・2子は月額1万円、第3子以降は月額1万5千円、中学生は月額1万円を支給しています。
(所得制限以上の場合は児童一人につき月額5千円を支給)

◆乳幼児医療費

【担当：健康福祉課】

乳幼児が医療機関で診察した場合、保険診療による自己負担分を助成しています。

◆子ども医療費

【担当：健康福祉課】

中学生以下の子どもが、医療機関で受診した場合、保険診療の自己負担分を公費で負担します。医療費については、県内の医療機関において現物給付で助成をしています。



◆ひとり親家庭等医療費

【担当：健康福祉課】

ひとり親家庭等の父又は母及び児童が医療機関で受診した場合、保険診療の自己負担分を公費で負担します。児童の医療費については、県内の医療機関において現物給付で助成をしています。
(父及び母の自己負担は一医療機関ごとに月1千円)

子育てに 関すること



◆乳幼児健康診査

【担当：健康福祉課】

乳児、1歳6か月児、3歳児の健康診査を実施しています。

◆予防接種

【担当：健康福祉課】

お子さんの定期予防接種（ヒブ、小児用肺炎球菌、B型肝炎、四種混合、BCG、麻しん風しん、水痘、日本脳炎、二種混合）、成人風しん抗体検査等の予防接種を実施しています。



◆地域子育て支援センター

【担当：健康福祉課】

未就園児とその保護者を対象に、子育て親子の交流等を図るための拠点として、町内の保育園等が持ち回りで開設しています。また、センターでは一時預りも実施しています。

◆特別保育

【担当：健康福祉課】

町内の石鉢保育園、はまゆり保育園、階上保育園、道仏保育園で延長保育と障がい児保育を実施しています。

また、認定こども園の教育時間を利用している児童を対象に、一時預かりを実施しています。



◆学童保育

【担当：健康福祉課】

放課後の保育に欠ける小学校6年生までの児童のため、町内の石鉢保育園、はまゆり保育園、階上保育園、道仏保育園で学童保育を実施しています。



教育に 関すること



◆スクールバス

【担当：教育課】

旧登切小学校区及び田代地区の児童の下校と旧金山沢小学校区の児童生徒の登下校のため、スクールバスを運行しています。

また、石鉢小学校学区の生徒の階上中学校通学のための定期バス料金を負担しています。

◆就学援助

【担当：教育課】

経済的な理由により就学が困難な児童生徒の保護者に、学用品等や給食費、医療費などの一部援助を行っています。

◆スクールソーシャルワーカー

【担当：教育課】

不登校などの問題を抱えている児童生徒をケアするため、スクールソーシャルワーカーを配置しています。

◆いじめ防止対策委員会

【担当：教育課】

小中学校におけるいじめ防止対策のための委員会を設置しています。

◆特別支援教育支援員

【担当：教育課】



通常学級において、集団生活になじめない児童生徒や障がいを持つ児童生徒などの支援をするため、学習支援員・生活支援員を配置しています。

◆特別支援教育就学奨励費

【担当：教育課】

特別支援学級に在籍する児童生徒の保護者に対し、給食費や学用品費などの一部援助を行っています。

◆私立幼稚園就園奨励費補助

【担当：教育課】

私立幼稚園に通っている園児の保護者等の経済的負担の軽減と幼稚園教育の普及のため、入園料及び保育料の一部を補助しています。

◆奨学金

【担当：教育課】

経済的理由により修学困難な者に対し、修学の促進と教育機会の確保を図るため、奨学金を貸与しています。

大学生等は月額4万円以内、高校生は月額2万円以内。

教育に 関すること



◆語学指導外国青年

【担当：教育課】

外国語教育の向上を図るため、外国語指導助手（ALT）2名により各小中学校での外国語指導補助を行っています。

◆エネルギー教育支援

【担当：教育課】

エネルギーに関する教育に必要な教材・教具の購入や施設見学などを行っています。

◆理科観察・実験アシスタント

【担当：教育課】

理科の観察・実験に使用する施設の準備・調整を行う理科観察・実験アシスタントを配置しています。

◆特色のある学校づくり

【担当：教育課】

各学校で地域特性を生かした特色ある学校づくりを目指しています。

◆自分チャレンジ促進事業

【担当：教育課】

教育の充実のため、中学生の漢字・英語・数学の検定受験料について、それぞれ年1回の受験につき、1,000円補助しています。

◆放課後子ども教室

【担当：教育課】

小学校の空き教室を活用し、地域の方の協力により、学習やスポーツ・文化活動、地域住民との交流活動などに取り組んでいます。



◆ブックスタート事業

【担当：教育課】

親子で絵本に触れあうきっかけづくりとして、乳児健診の際に絵本の読み聞かせと絵本をプレゼントしています。

◆社会教育活動

【担当：教育課】

はしかみキャンパス、生きがい中央大学、わんぱく王国などを開催し、住民に学びの場を提供しています。また、婦人会やPTA、文化協会等の社会教育関係団体の活動支援も行っています。

◆給食センター

【担当：教育課】



地場産農産物の利用拡大、アレルギーを持つ児童生徒への対応に努め、各小中学校に安心安全な給食を提供しています。また、米飯をお茶碗に盛りつける方式で提供し、食育の推進に取り組んでいます。

仕事に 関すること



◆新規就農者支援対策

【担当：産業振興課】



就農前（2年以内）の準備資金と就農直後（5年以内）の経営を支援する資金を助成しています。

◆県・市町村融資制度連携補助

【担当：産業振興課】

県が行う「青森県特別保証融資制度」のうち創業に対するものに、県と連携して保証料を補助しています。



階上町のシンボルキャラクター 「はしかみキッズ」を紹介します。



かぜ丸

- 出身 H152（いちご煮）星雲
- 性格 やんちゃで常にプラス思考
- 趣味 釣り
- 特技 いちご煮を作ること
- 好きな食べ物 海藻ラーメン、ふのり汁
- ひとこと 炎天下の中テニスをしていて、蒸しウニになりかけたことがあるんです……
- 一口メモ トゲにさわるとご利益がある！……かも？



つつじ姫

- 出身 SOBA（そば）星雲
- 性格 人見知りでおちゃめ
- 趣味 盆踊り
- 特技 そば打ち（名人）
- 好きな食べ物 階上早生そば、そばシフォンケーキ、ジェラート
- ひとこと みんなのアイドルなので、彼氏は我慢してます……
- 一口メモ 一緒に写真を撮るとイイコトがある！……かも



あぶらめくん

- 出身 HAMA（ハマ）星雲
- 性格 のんびり屋でストレスとは無縁
- 趣味 スキューバダイビング
- 特技 駒踊り
- 好きな食べ物 どんこ汁、焼酎お湯割り
- ひとこと フグじゃないので間違えないで！空を飛ぶのが夢で、日々奮闘中！！
- 一口メモ チューしてもらおうと幸運が訪れる！……かも？

階上町ホームページ：<http://www.town.hashikami.lg.jp>

フェイスブックも開設



暮らしに 関すること



◆光ケーブル

【担当：総務課】



ブロードバンドを利用できる光ケーブルについて、東部地区は町が、中央・西部地区はN T Tが管理しています。町のブロードバンド人口カバー率はほぼ 100%となっています。

◆コミュニティバス・スクールバス

【担当：総合政策課】

西部・中央地区の金山沢線、田代線、蒼前線、東部地区の東部線を 1 乗車 100 円で乗車することができます。金山沢線、田代線は、階上中学校用スクールバスの運行も兼ねています。

◆高齢者運転免許証自主返納支援事業

【担当：町民生活課】

高齢者の自主的な運転免許証返納の促進、事故の抑制を図るため、運転免許証を自主返納した高齢者に、バスの回数券を交付しています。

◆地方バス路線維持対策

【担当：総合政策課】

路線バスの運行維持のため、運行业者に補助金を交付しています。

◆八戸学院大学・八戸学院短期大学連携

【担当：総合政策課】

八戸学院大学・八戸学院短期大学との連携により、健康づくりや町の PR、生涯学習の推進、スポーツの向上などに取り組んでいます。また、大学構内にある図書館及び学生食堂を町民が利用することができます。

◆協働のまちづくり

【担当：総合政策課】

協働のまちづくりに取組む団体に対し、補助金を交付しています。

◆地区計画推進交付金

【担当：総合政策課】

地区まちづくり計画の推進のため、世帯数の区分に応じて全町内会に対し交付金を交付しています。

◆防犯灯設置費補助

【担当：町民生活課】

各町内会で設置する LED 防犯灯の設置費を補助しています。
防犯灯の電気料については、前年度実績の 100%を補助しています。

◆八戸圏域消費生活相談

【担当：町民生活課】

消費生活センターを設置している八戸市と周辺市町村が事務協定を締結し、地域における消費生活相談を広域的に連携して行っています。

暮らしに 関すること



◆八戸市消費生活センター

【担当：町民生活課】

八戸市庁別館5階くらし交通安全課内において、商品やサービスの契約に関するトラブルや悪質商法、多重債務などについて消費者からの相談を受付けています。相談は無料で、専門的な知識・経験等を有する八戸市消費生活センターの相談員が対応します。

◆多重債務整理資金等貸付

【担当：町民生活課】

多重債務で困窮している町民が、生活再建相談及び債務整理資金・生活再建資金の貸付を利用できるよう消費者信用生活協同組合と提携しています。



◆ごみ収集

【担当：町民生活課】

可燃ごみは週1回（6月～9月は週2回）、不燃ごみは（月1回）、資源ごみは週1回（品目により月2回）、粗大ごみは奇数月のみ（年6回）の収集を行っています。有害ごみ（乾電池・蛍光灯）は、協力店において回収しています。

◆狂犬病予防注射

【担当：町民生活課】

狂犬病の感染（まん延）防止を図るために、獣医師と地区を巡回して予防注射の接種を行っています。

◆火葬料補助

【担当：町民生活課】

町には斎場がないため、他市町村の斎場を町民が利用しています。そのため、申請者に対して火葬料の半額を補助しています。

◆緊急通報体制

【担当：健康福祉課】

ひとり暮らしの高齢者に対する緊急時の安否や健康状態、健康状況の確認を行うため、委託による確認と緊急通報装置の給付を行っています。

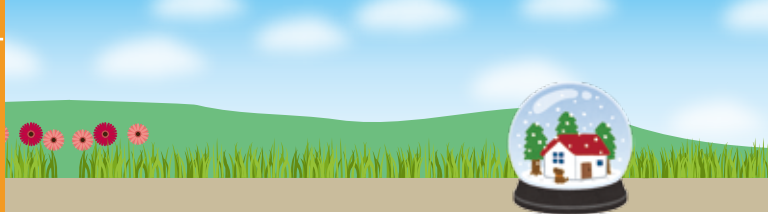


◆健康づくり

【担当：健康福祉課】

健康づくり教室や食生活改善推進員養成講座の開催、健康推進員による地区における活動など、健康づくりの普及啓発を行っています。

暮らしに 関すること



◆住民健診

【担当：健康福祉課】

各種がん検診や肝炎検診、結核検診、また、後期高齢者の健診などを実施しています。また、国民健康保険加入者の方の健診も実施しています。

◆健康寿命延伸事業費補助

【担当：健康福祉課】

「健康宣言」を実施し「健康五つ星」を掲げ、健康意識の向上を目指し、健診・運動・食生活の改善など、継続的に取り組むための支援をしています。



◆除雪作業

【担当：建設課】

冬期間の町道の除雪及び融雪剤散布を行っています。

◆調整池維持管理

【担当：建設課】

在宅団地内の調整池の浸透維持管理として、浸透対策と47か所の草刈りを行っています。



◆三陸復興国立公園階上岳内草刈り

【担当：建設課】

平成25年5月に三陸復興国立公園に指定された階上岳の町道と林道について、安全な通行の確保のため、草刈りを行っています。

◆空き家バンク

【担当：総合政策課】

町内の空き家を所有されている方に物件情報を登録していただき、空き家の利用を希望される方へ情報提供を行う空き家バンクを設置しています。

◆図書管理システム

【担当：教育課】



図書管理システムを設置し、町の3図書室（ハートフルプラザ・はしかみ、石鉢ふれあい交流館、道仏公民館）の図書データの管理とインターネットから図書の検索を可能としています。



施設ガイド

ハートフルプラザ・はしかみ

道仏字天当平1-182 ☎88-2522

●開館

9:00～21:00 (年末年始休館)

●利用申込

原則として利用日の1か月前までに空き状況を確認の上【使用許可申請書】を提出。

※町 HP からダウンロード出来ます。

●受付時間 9:00～17:00

【図書室】

閲覧テーブル・いすもあります。お気軽にどうぞ！

●貸出時間

月～土	9:00～19:00
日・祝日	

●利用方法 図書貸出券*1が必要です。

●利用期間 1人5冊まで2週間

道仏公民館

道仏字横沢15-4 ☎89-2110

●開館

月～金	9:00～21:00
土	9:00～15:00

(年末年始休館)

●利用申込

利用日の10か月前から3日前までに【使用許可申請書】を提出。

※町 HP からダウンロード出来ます。

●受付時間

8:15～17:00 (☎予約可)

●貸出時間

月～金	9:00～17:00
土	9:00～15:00

【図書室】

閲覧テーブル・いすもあります。お気軽にどうぞ！

●利用方法 図書貸出券が必要です。

●利用期間 1人5冊まで2週間

道仏交流センター

道仏字横沢15-4

●使用時間

9:00～21:30 (年末年始休館)

●利用申込

使用日の3日前までに【使用承認申請書】を教育課または道仏公民館に提出。

※町 HP からダウンロード出来ます。

●受付時間 平日 8:15～17:00

(☎予約 教育課 88-2698 / 道仏公民館 89-2110)

●多目的ホールは、軽スポーツ、芸術文化活動、各種集会等に利用できます。また、格納式ステージを備えています。

石鉢ふれあい交流館

蒼前東七丁目9-4 ☎80-1671 / FAX80-1676

●開館

9:00～21:00
(月曜日は17:00まで。年末年始休館)

●利用申込

利用日の1か月前から3日前までに【使用許可申請書】を提出。

※町 HP からダウンロード出来ます。

●受付時間

9:00～17:00 (電話予約可)

【トレーニングルーム】

最新のトレーニング機器が揃っています。健康づくりにお役立てください。

●休館日 月曜日 (祝日の場合は翌日)

【図書室】

閲覧テーブル・いすもあります。お気軽にどうぞ！

●貸出時間

月	9:00～17:00
火～土、日・祝日	9:00～19:00

●利用方法 図書貸出券が必要です。

●利用期間 1人5冊まで2週間

【町民サービスコーナー】

8:15～17:00 (平日のみ)

住民票、印鑑証明書、所得(課税扶養)証明書、納税証明書、資産証明書を交付していません。

施設ガイド

町民体育館 天当平 1-150 ☎ 88-2821
中央体育館 鳥屋部字狐平 8 ☎ 88-4084

- 使用時間** 9:00～21:30
- 休館日** 月曜日及び年末年始
- 利用申込**
使用日の1週間前までに【使用許可申請書】を一般社団法人ライズはしかみ(☎32-0147)に提出。
- 受付時間** 9:00～16:00(☎予約可)
- 用具貸出** グラウンドゴルフ、インディアカ、ネオホッケー他
(申請:教育課☎88-2764)
- 設備**

<町民体育館> バレーボール、バスケットボール、テニス、バドミントン、ネオホッケー、ゲートボール等
<中央体育館> バレーボール、バスケットボール、テニス、ゲートボール、バドミントン、ネオホッケー等

町民温水プール
蒼前東七丁目9-4 ☎80-1671/FAX80-1676

- 開館** 4月下旬～10月下旬
13:00～21:00
(夏休み中は、10:00～21:00)
※水泳帽を必ず着用してください。
※石鉢ふれあい交流館からお入りください。
- 休館日** 月曜日(祝日の場合は翌日)
- 団体申込** 予約:石鉢ふれあい交流館
☎80-1671 まで

あおぞらテニスコート

赤保内字柳沢 15-56

- 利用時間** 4月上旬～10月下旬
9:00～21:00
- 休場日** 毎週月曜日、祝日の場合は翌日
- 利用申込** 要予約→教育課(☎88-2698)まで【使用許可申請書】を教育課に提出。
※町HPからダウンロード出来ます。
- 受付時間** 平日8:15～17:00

《警察・消防》 郵便局

- 八戸警察署階上交番
- 八戸警察署田代駐在所
- 八戸東消防署階上分署
- 階上郵便局
- 階上駅前郵便局
- 陸奥田代郵便局

《保育施設》

- 道仏保育園(保育所)
- 階上保育園(認定こども園)
- 石鉢保育園(認定こども園)
- はまゆり保育園(認定こども園)

《介護保険施設》

- 見心園
- 臥牛苑・わらび苑・双松苑
- いちょうの郷
- ありがとう
- かっこうの森
- 伎々
- つばさ
- はしかみ苑
- ゆとり・そうぜん通り
- あすなろの里
- フォーリーフ
- ともなが草
- ひだまり家
- おひさま

《障がい者施設》

- ホープフルのぎく園
- あゆみの会「すまいる工房」
- 発達障害サポートセンター「夢」
- サポートステーションマナビと
- 心の里 うぐいす
- アルバ
- シリウス

《医療施設》

- 小松内科医院(内科、消化器科ほか)
- みうらクリニック(内科、小児科ほか)
- あこう歯科医院階上歯科診療所(歯科)
- 蒼前歯科医院(歯科)
- 柏崎歯科階上診療所(歯科)

※1 図書貸出券の発行には、保険証・運転免許証・マイナンバーカード等本人確認ができるものを御持参ください。その場で、無料で発行できます。

●階上町の花木鳥魚



つツジ



けやき



うぐいす



アブラメ

●階上町民憲章

わたくしたちは、やま（臥牛山）と、うみ（太平洋）の美しい自然にはぐくまれた豊かな伝統をもつ階上町民です。

わたくしたちは、愛する郷土の発展としあわせをねがいこの憲章を定めます。

- 一、心のふれあいを大切にし文化の高いまちにしましょう。
- 一、より豊かな生活を求め活力のあるまちにしましょう。
- 一、心とからだをきたえ健康なまちにしましょう。
- 一、恵まれた自然を愛護し美しいまちにしましょう。
- 一、みんなできまりを守り住みよいまちにしましょう。

●階上町の成り立ち

階上町の歴史は神亀年間（西暦 724 年～ 728 年）僧の行基が寺下に海潮山應物寺を創建し、観音像などを刻んだと伝えられているところまで遡ることができます。文安元年（西暦 1444 年）には琳阿孝寛大和尚が道仏に海中山西光寺を開山するなど、このときに現在の集落の基礎が形成されたと言われていいます。

藩政時代に入って寛文 4 年（西暦 1664 年）には、南部直房に八戸藩が与えられ、本町は八戸藩の所領となりました。また文化 4 年（西暦 1807 年）に海岸防備のため小舟渡海岸に八戸藩の浦堅めが置かれました。

明治 4 年の廃藩置県により八戸県に属しましたが、当時の角柄折村出身の八戸県大参事太田広城と斗南県小参事広沢安任との連名で 5 県の合併を政府に建議し、同年 9 月青森県に改称統合されました。明治 6 年大小区制により、本町は第 9 大区 4 小区に属しましたが、明治 11 年に大小区制が廃止され、郡制施行により三戸郡に編入されて角柄折の正部家に戸長役場が置かれました。

明治 22 年市町村制施行により、旧 8 か村を合併して階上村となり、昭和 55 年 5 月 1 日には町制施行により階上町となりました。



はしかみちょう

青森県 階上町

編集：階上町総合政策課

☎ 0178-88-2111 (代表)

URL <http://www.town.hashikami.lg.jp>