

がんばろう階上 がんばろう東北

広報  
の

# はしかみ5

—ゆめ みらい 心ときめく ふるさとづくり—

## 春の楽しみ ふのり採り

4月18日、小舟渡子ども会（長根隆裕会長）は階上灯台付近の海岸で、恒例のふのり採りを開催しました。

11回目となる今年のふのり採りは、小舟渡の婦人会や老人クラブなどと共同で開催。あわせて約90人が参加しました。

参加した児童らは「たくさん採れてうれしい」、「採ったときにプチプチして気持ちいい」と、夢中になって楽しんでいました。

### 主な話題

- 就任のごあいさつ…………… 2
- 階上町庁舎1階フロア改修のお知らせ…………… 4
- 青森県知事選挙のお知らせ…………… 8
- はしかみ臥牛山まつり開催のお知らせ…………… 20

平成27年4月1日付けで、沼沢範雄氏が副町長に、川浪孝雄氏が教育長に就任されました。



## 就任にあたって

副町長 沼沢 範雄

町民の皆様におかれましては、新緑を迎えますますご清祥のこととお慶び申し上げます。

このたび、浜谷町長のご推薦と町議会議員各位の格別なるご高配による同意を賜り、四月一日付で副町長という大役を拝受いたしました。

私にとつては誠に身に余る光栄でございます。それと同時に、その職責の重さに身の引き締まる思いであります。

もとより微力ではありますが、今までの四十二年間の行政職経験を生かし浜谷町長のリーダーシップのもと、第四次階上町総合振興計画を中心とした町が掲げている各政策の具現化に向け、「活力と魅力ある豊かなまちづくり」のため、誠心誠意努力を傾注すべく決意を新たにしているとこ

ろであります。

今後は全職員と一緒に職場の活性化に努め、行政サービスの公平・均一化を図りながら、「ふるさととはしかみ」のため、課せられた職務に最善を尽くし、一生懸命取り組んでまいります。

どうぞ、町民の皆さんの温かいご指導とご支援を賜りますようお願い申し上げます。また、就任のあいさついたします。

### プロフィール

八戸商業高等学校卒業。昭和48年4月から平成27年3月までの42年間、階上町職員として勤務し、町民課長、教育課長、産業振興課参事を歴任。平成27年4月1日に階上町副町長として就任される。

# 地域防災力の充実を図る

## 町消防団第4分団の屯所とポンプ車を更新

町は、町消防団第4分団（駅前）の移転新築および同分団の消防ポンプ自動車の更新を行いました。

第4分団の旧屯所は昭和52年に建設。旧消防ポンプ自動車は昭和60年に製造されており、ともに老朽化が進んだため新しく整備したものです。

4月1日、屯所の移転新築と消防ポンプ自動車の更新に伴い、消防ポンプ自動車配置式が新第4分団屯所で行われました。配置式では、車両の配置書が浜谷豊美町長から内城慶富消防団長へ、配置書が

内城団長から西山圭一第4分団長へ手渡されました。

浜谷町長は「施設の完成とポンプ車の配置により消防力がますます強化される。消防団全体の士気高揚につながることを期待する」、内城団長は「新しくなった屯所と消防ポンプ自動車を町民の安心安全のために活用する」とあいさつしました。

階上町消防団としての屯所の更新は3年ぶり、消防ポンプ自動車の更新は13年ぶりとなります。



（写真上）更新した消防ポンプ自動車の前で記念撮影した関係者

（写真中央）新消防ポンプ自動車の全景

（写真下）新第4分団屯所の全景



# 就任にあたって

教育長 川浪 孝雄

このたび、町議会をはじめ、関係各位のご高配とお力添えを賜り、四月一日付で、教育長の辞令を拝受いたしました。

光栄に存じますとともに改めて責任の重さに身の引き締まる思いです。また、これまでの平成二十三年三月からの四年間、教育長として務めを終えることができましたことに、心より感謝申し上げます。

さて、階上町教育委員会で、第四次総合振興計画の「ゆめ みらい 心ときめく ふるさとづくり」の基本理念のもと「未来をになう人づくり」を目標に掲げ、その達成に向け各関係機関・団体と連携を密にして取り組んでいるところです。「人間尊重の精神を基調として、変動する社会に主体的に対応できる人材の育成を目指した教育の推進」を職員一丸となって、更に推し進めて参る所存です。

学校教育においては、教育

環境の充実を図り、子供の夢や志の実現に向けて「豊かな心 確かな学力 健やかな体」を育て参ります。

社会教育においては、豊かで住みよい地域づくりのための学習機会の拡充とスポーツを通じた健康長寿の町づくりに寄与するとともに、伝統文化の継承と文化財の保存活用

に努めて参ります。町民の皆様には、階上町の教育の充実発展のために、一層のご指導、ご支援を賜りますようお願い申し上げます。就任の挨拶といたします。

## プロフィール

弘前大学卒業。教職生活 37 年。金山沢小（教頭）、赤保内小（教頭・校長）、道仏小（校長）を歴任。平成 23 年から階上町教育長を 4 年間勤め、平成 27 年 4 月 1 日に階上町教育長として再任される。

# 新1年生、元気に入学！

4月7日、27年度入学式が町内小中学校8校でそれぞれ行われ、新入生が新たに学校生活をスタートさせました。今年度の入学者数は小学校92人、中学校149人です。

階上小学校（漆畑正一郎校長）では、西本彬くんと田畑穩空さんの2人が入学。漆畑校長が「入学おめでとう。明日からも元気に学校に来てください。ふるさと階上を好きになってください」と入学を

歓迎しました。

西本くんは「マラソンを頑張りたいです」と、田畑さんは「算数を頑張りたいです」とそれぞれ元気にあいさつし、新生活に期待を膨らませていました。

（写真）入学式式場に元気に入場する西本くんと田畑さん

# 8つの小中学校で入学式



# 山の安全を祈願して 階上岳山開き安全祈願祭を開催

4月17日、はしかみ臥牛山まつり実行委員会（浜谷豊美実行委員長）は森の交流館で階上岳山開き安全祈願祭を行いました。

祈願祭には関係者ら約30人が参加。代表者が玉串を捧げた後、登山道入り口でテープカットを行いました。

この日は強めの風が吹く天候でしたが、早速多くの登山愛好家の皆さんが訪れ、待ちわびた観光シーズンの到来を楽しんでいました。



（写真上）早速登山を楽しむ登山愛好家の皆さん

（写真下）山での安全を祈願する関係者



# 階上町庁舎 1 階フロア改修 ワンフロアサービスで便利になりました

当町では以前から、「誰もが利用しやすく、明確で迅速な対応を可能とする“町民目線”での窓口にしてほしい」とのご要望をいただいております。

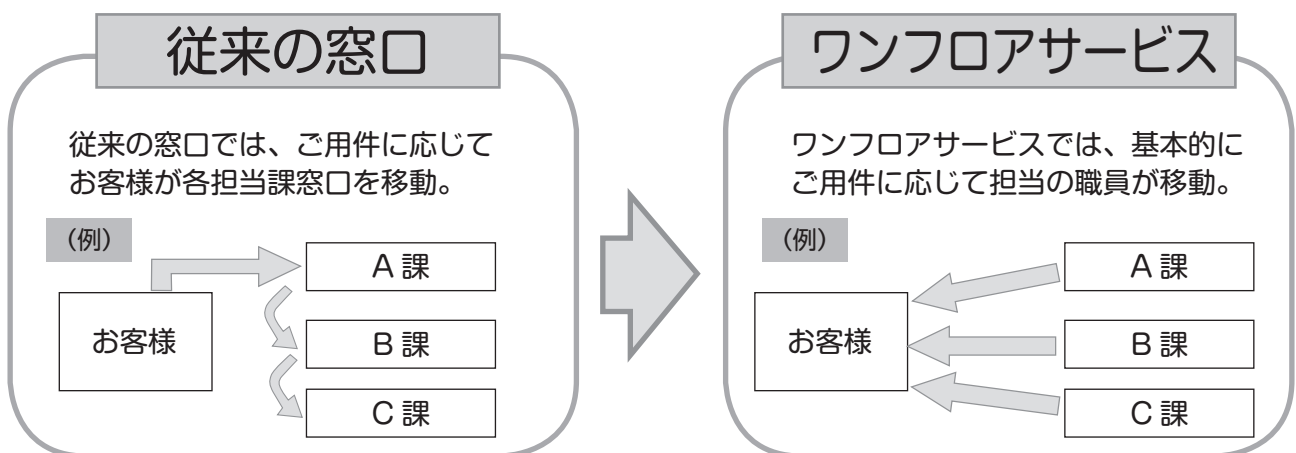
今回、そのご要望にお応えし、手続きのワンフロアサービスを可能とするため、庁舎1階フロアの改修工事を行いました。この改修により“分かりやすい案内”、“待たせない窓口”、“快適な空間”が整備されました。

今後も、町民の皆様がご利用しやすいサービスの提供にさらに努めていきます。

## 新しくなった庁舎1階フロアのイメージ図



## 窓口形態の比較



# 社会保障・税番号制度について

マイナンバーを従業員などから取得するときは、  
利用目的の明示と厳格な本人確認が必要です。

## 利用目的はきちんと明示！

- ・マイナンバーを取得する際は、利用目的を特定して明示（※）する必要があります。  
（例）「源泉徴収票作成事務」「健康保険・厚生年金保険加入等事務」
- ・源泉徴収や年金・医療保険・雇用保険など、複数の目的で利用する場合は、まとめて目的を示しても構いません。

※ 個人番号を取得するときは、個人情報保護法第18条に基づき、利用目的を本人に通知又は公表する。また、本人から直接書面に記載された個人番号を取得する場合は、あらかじめ、本人に対し、その利用目的を明示する。



## 本人確認は成りすまし防止のためにも厳格に！

- ・マイナンバーを取得する際は、他人の成りすまし等を防止するため、厳格な本人確認を行います。
- ・本人確認では、①正しい番号であることの確認（番号確認）と②手続を行っている者が番号の正しい持ち主であることの確認（身元確認）を行います。

【問】総務課 行政防災グループ ☎ 88-2873

## 八戸学院大学・八戸学院短期大学と連携協力協定を締結

町は、3月26日、八戸学院大学（大谷真樹学長）、八戸学院短期大学（外崎充子学長）と連携協定を結びました。今後は、健康づくりや町のPR、イベント運営などで三者の情報やノウハウを生かしながら、まちづくりを進めていくこととなります。町と八戸学院大学は25年3月に同様の協定を結んでおり、これまで健康レシピの作成やジェラートの開発、イベント運営などを協力して実施してきましたが、今回の協定で八戸学院短期大学が加わったことで、より多くの分野での連携が可能となりました。

役場で行われた調印式には、大谷学長、外崎学長、浜谷豊美町長が出席し、それぞれ協定書に署名しました。大谷学長は「階上町には階上岳などの有望な地域資源がある。一步踏み込んだ活性化を進めたい」と、外崎学長は「幼児教育や看護など、多彩なプロフェSSIONALがいる。学生の力も提供し、協働で様々な事業を進めたい」と、また、浜谷町長は「八戸学院大学、八戸学院短期大学と町がさらに結びつきを強めることが重要である」と述べました。

今年度は、健康レシピの普及や高齢者の体力測定の結果分析、ポスターと顔出しパネルのデザイン、イベント運営などを連携により進めていくこととしています。



（写真）協定書を取り交わした大谷学長（左）と外崎学長（中央）と浜谷町長（右）

# 防災ガイド file.16 火災による被害をなくしましょう

火災による被害をなくすためには、日ごろから火災を発生させないように注意するのはもちろんですが、万が一出火したときにどのように行動すべきか想定しておくことも大切です。被害を最小限に抑えるために、家族、地域ぐるみで防火意識を高めましょう。

## 火災への備え

- 就寝中など火災に気づきにくい状況でも、火災による煙や熱を感知して音声などの警報を発することで、火災を早く発見することができる住宅用火災警報器を設置する。
- 被害の拡大を防ぐために消火器を備えておく。

## もし出火したら…

### 火災発生！初期対応の3原則を覚えよう

出火の現場に居合わせたらまず「通報」、それから「初期消火」、「避難」の順で行動するのが原則です。ただ状況によって優先順位は異なりますので、逃げ遅れないように、あわてず冷静な判断を心がけましょう。

#### 1 早く知らせる！

- 大きな声で「火事だー！」と叫び、隣近所に知らせる。
- どんなに小さな火事でも必ず119番に通報する。

#### 2 早く消す！

- 火がまだ横に広がっているうちは消火が可能。
- 消火器や水だけでなく、座布団や毛布など手近なものを利用する。

#### 3 早く逃げる！

- 天井まで火が燃え広がったら消火は困難。無理せず早めに避難する。
- 可能ならば、燃えている部屋の窓やドアを閉め、空気を遮断してから避難する。

【問】総務課 行政防災グループ ☎ 88-2873

## 安協階上支部協力費 お礼とお願い

安協階上支部は、皆様からいただいた協力費で活動しております。毎年たくさんの方にご協力いただきまして、お礼申し上げます。交通安全活動に役立ててまいりますので、今年もご協力をお願いいたします。

■ 26年度収支決算は次のとおりです。

(単位：円)

収 入		支 出	
会費（協力費）	1,625,000	会議費	2,784
補助金	763,000	安全活動費 (関係団体助成金、協力費補助金ほか)	679,870
繰越金	415,853	安全教育費（球技大会ほか）	112,715
雑収入	5,245	事務費	3,032
		交際費	15,000
		施設費 (カーブミラー、のぼり旗、ポール、看板)	1,602,320
計	2,809,098	計	2,415,721

差額の393,377円は次年度へ繰越

【問】町民生活課 生活環境グループ ☎ 88-2119

# ごみ情報

No.19

# 26年度家庭ごみ排出状況について

## ①家庭ごみ排出量

【単位：t】

	燃やせるごみ	燃やせないごみ	粗大ごみ	資源物			総排出量
				缶・ビン ペットボトル	新聞 ダンボール	雑誌・チラシ 古布・その他紙	
H25年度	2,538	159	145	205	111	105	3,263
H26年度	2,570	130	166	218	113	99	3,296

## ②総排出量が増えています！！

「燃やせないごみ」は昨年から月1回の収集となったことにより、缶やビンが資源物へ分別されたため大幅な減少となりました。しかし「燃やせるごみ」と「粗大ごみ」は増加しており総排出量では約30tの増加となっています。

ごみ量は21年度から増加し続けています。ごみの排出量を減らすには、生ごみの水切りや、スーパードなどでの資源物集団回収の積極利用、まだ使えるような家具製品等の再利用などが必要です！

## ③お知らせです

- (1)6月1日から「燃やせるごみ」、「粗大ごみ」の収集が変わります。変更内容については4月広報や町ホームページなどで確認してください。
- (2)4月から有害ごみ回収協力店に「サンクス階上蒼前店」が追加となりました。家庭から出る蛍光灯、乾電池は有害ごみ回収協力店をご利用ください。

**今年度もごみ減量に向けご協力お願いします！**

【問】町民生活課 生活環境グループ ☎88-2119

# 6月1日は 固定資産税（第1期）の 納期限です

## 固定資産税とは・・・

土地・家屋・償却資産を所有している人に、その資産の価格をもとに課される税金です。

### ■税を納める人（納税義務者）

毎年1月1日現在に固定資産を所有している人。  
（固定資産の課税台帳などに所有者として登録されている人）

### ■納付方法

町から送付される「納税通知書」で納付してください。

### ■固定資産の種類

土地	田、畑、宅地、山林、雑種地など
家屋	住宅、店舗、工場、倉庫など
償却資産	事業に用いることができる機械や 機具、備品など

### ■税額の計算方法

- ①資産を評価し価格を決定
- ②その価格をもとに課税標準額を計算
- ③その課税標準額に税率を掛け税額を計算

【課税標準額×1.4%（税率）＝税額】

### ■免税点

所有する土地、家屋、償却資産のそれぞれの課税標準額が、右の金額に満たない場合は課税されません。

土地	30万円
家屋	20万円
償却資産	150万円

【問】税務課 賦課グループ ☎88-2129

## 納税には便利な口座振替をご利用ください

口座振替制度は、町税等の納期限日に金融機関の預貯金口座から自動的に振り替える便利・安全・確実な方法です。※各納期限の1カ月前までに取扱金融機関に申し込んでください。

### ＜申し込みに必要なもの＞

通帳、通帳届出印鑑、納税通知書

### ＜口座振替できる町税等＞

軽自動車税、固定資産税  
町県民税、国民健康保険税  
介護保険料、後期高齢者医療保険料

### ＜取扱金融機関＞

青森銀行（本・支店）、青い森信用金庫  
みちのく銀行（八戸市内）、八戸農業協同組合階上支店  
青森県信用漁業協同組合連合会（階上代理店）、ゆうちょ銀行

【問】税務課 収納グループ ☎88-2114

# 6月7日(日) 青森県知事選挙 の投票日です



**【投票】 午前7時～午後8時  
町内12カ所の投票所**

**【開票】ハートフルプラザ・はしかみ  
午後9時～ (予定)**

## 投票できる人

平成7年6月8日以前に生まれた人で、平成27年2月20日以前から階上町に住民登録をして選挙人名簿に載っている人。

## 投票所入場券

有権者には、1枚のはがきに2人分の名前が印刷されて郵送されます。1人分ずつ切り離して投票所へお持ちください。

入場券が届かない場合や紛失した場合でも、選挙人名簿に登録されていれば投票できますので、当日係員にお申し出ください。

## 投票方法

スタンプ式。投票用紙に、候補者の氏名が印刷されていますので、投票しようとする候補者の上欄に○印のスタンプを押して投票します。

※期日前投票・不在者投票は自書式です。



大切な一票  
棄権せずに投票しましょう

## 6月1日(月)は

**固定資産税 第1期  
の納期限です。**

**忘れずに納めましょう。**

【問】 税務課 収納グループ ☎ 88-2114

投票日当日に、仕事や病気、旅行などで投票所へ行くことが出来ない人は期日前投票または不在者投票を!

## 期間

**5月22日(金)～6月6日(土)**

## 期日前投票

投票所入場券を持参し、当日投票できない事由などを記入した宣誓書を提出するだけで投票できます。

【時間】 午前8時30分～午後8時

【場所】 役場1階 期日前投票所

※土、日、祝日でも投票できます。

## 不在者投票

### —投票用紙の請求はお早めに—

#### ■他の市町村で不在者投票をする人

出稼ぎなどで、他の市町村に滞在している人は、滞在地の選挙管理委員会でも不在者投票ができます。お早めに町選挙管理委員会へ投票用紙の請求をしてください。

#### ■指定病院等で不在者投票をする人

指定されている病院などに入院している人は、病院などの長を通じて投票用紙などの請求をしてください。

#### ■郵便による不在者投票 (在宅投票)

定められた理由に該当する身体障がい者などで、郵便投票証明書をお持ちの人は、在宅投票ができます。請求は投票日の4日前(6月3日)まで。

※不在者投票のできる時間などは、滞在地の選挙管理委員会に問い合わせてください。

【問】 階上町選挙管理委員会 ☎ 88-2873

## 町ホームページのバナー広告を募集します

町ホームページに掲載する有料バナー広告を随時募集しています。事業PRなどにぜひご利用ください。

【料金】 月額 5,400円

【規格】 縦 60ピクセル×横 150ピクセル

GIF、JPEG、PNG形式で、10KB以内。

※詳しくは問い合わせてください。

【問】 総務課 行政防災グループ ☎ 88-2873



投票率は  
**43.99%**

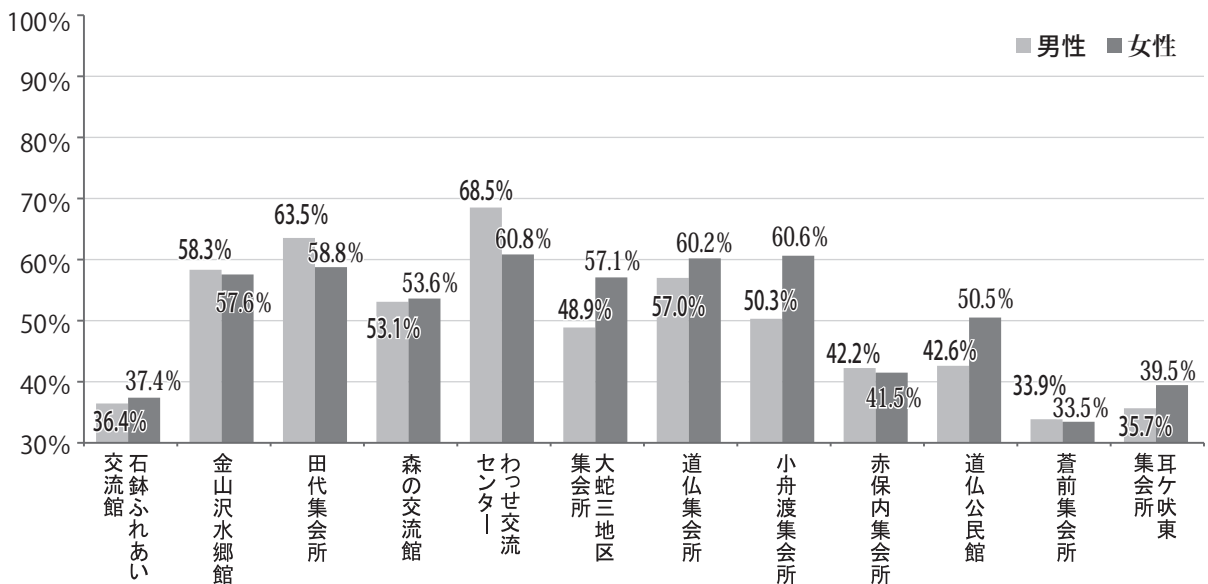
# 青森県議会議員一般選挙の 投票結果を公表します

去る4月12日執行の青森県議会議員一般選挙の投票率は、男性42.83%、女性45.12%、合計43.99%。青森県内で最も低い投票率となりました。

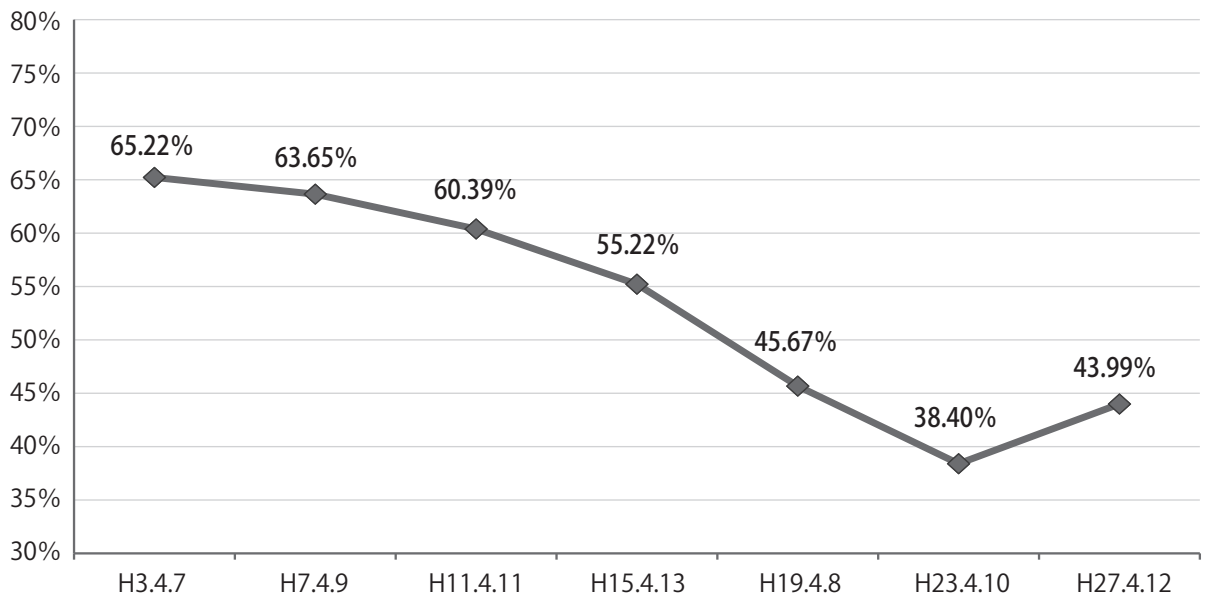
下のグラフは、青森県議会議員一般選挙についての各投票所の投票率と、平成3年からの投票率の推移です。

選挙は、自分たちの身の回りのこと、その生活のあり方を代表者の手に委ねる、何年に1度の大事な機会です。1票の権利の行使が、今後の政治のあり方を決める重大なものであることを十分認識して、1票の権利を大切に行いましょう。

## ■各投票所の投票率



## ■投票率の推移



【問】選挙管理委員会 ☎ 88-2873

# 27年度から介護保険料が改正されます ～65歳以上の皆さんへ～

介護保険制度は12年4月にスタートして15年が経過しました。この間、サービス内容の充実とともに、利用者も年々増加し、高齢者の介護を社会全体で支える仕組みとして身近なものになってきています。

同制度は、これまでのサービス利用の実績と将来の見込みに基づいて、3年ごとに事業計画の見直しを行っています。この度、第6期介護保険事業計画が策定され、27年度から29年度までの介護保険料が基準月額6,900円（基準年額82,800円）に決まりましたのでお知らせします。

介護を取り巻く現状をご理解いただき、当町の介護保険事業が計画的に推進できるよう、ご協力をお願いします。

## ■所得段階別保険料

区分	所得の状況		基準額に対する割合	年額
第1段階	本人が町民税非課税	世帯非課税 生活保護、老齢福祉年金受給、本人の課税年金収入額と合計所得金額の合計が80万円以下	0.50	41,400円
第2段階			0.75	62,100円
第3段階			0.75	62,100円
第4段階	本人が町民税非課税	世帯課税 本人の課税年金収入額と合計所得金額の合計が80万円以下	0.90	74,520円
第5段階			1.00	82,800円
第6段階	本人が町民税課税	本人の合計所得金額が120万円未満	1.20	99,360円
第7段階			1.30	107,640円
第8段階			1.50	124,200円
第9段階			1.70	140,760円
第10段階			2.00	165,600円

## ■今後の町の取り組み

要介護認定者をできるだけ増やさないうよう、介護予防事業、健康寿命延伸事業、介護保険適正化事業に懸命に取り組み、介護給付費の抑制に努めます。

【問（保険料）】 税務課 賦課グループ ☎ 88-2129

【問（制度全般）】 保健福祉課 介護グループ ☎ 88-2115

## 親子ふれあい交流会を開催します

ひとり親家庭の子どもたちが、親元を離れて1泊2日のお寺授業体験をすることによって自分を見つめ直し、周囲との関わり方や家庭での役割を再認識することなどを目的として、親子ふれあい交流会「こども塾・母塾・in 青龍寺」を開催します。

開催日	7月25日（土）～26日（日）1泊2日
場所	青龍寺、マエダアリーナ
対象者	青森県内のひとり親家庭の母と子（30組程度）
参加費	《母親》2,000円 《子ども》1,000円、2人目からは500円（3歳未満無料）
送迎バス	無料送迎バスを運行します。経路は参加者の状況により決定します。
申込締切	6月15日（月）

【申・問】 階上町母子寡婦福祉会 ☎ 88-3067  
青森県母子寡婦福祉連合会 ☎ 017-735-4152

# ～戦没者等のご遺族の皆様へ～ 第十回特別弔慰金が支給されます

## 特別弔慰金の趣旨

戦後70周年に当たり、今日の我が国の平和と繁栄の礎となった戦没者等の尊い犠牲に思いをいたし、国として改めて弔慰の意を表するため、戦没者等のご遺族に特別弔慰金（記名国債）を支給するものです。第十回特別弔慰金については、ご遺族に一層の弔意の意を表するため、償還額を年5万円に増額するとともに、5年ごとに国債を交付することとしています。

## 支給対象者

戦没者等の死亡当時のご遺族で、27年4月1日（基準日）において、「恩給法による公務扶助料」や「戦傷病者戦没者遺族等援護法による遺族年金」等を受ける人（戦没者等の妻や父母等）がいない場合に、次の順番による先順位のご遺族1人に支給。

- (1) 27年4月1日までに戦傷病者戦没者遺族等援護法による弔慰金の受給権を取得した人
- (2) 戦没者等の子
- (3) 戦没者等の①父母、②孫、③祖父母、④兄弟姉妹

※戦没者等の死亡当時、生計関係を有していること等の要件を満たしているかどうかにより、順番が入れ替わります。

- (4) 上記1から3以外の戦没者等の三親等内の親族（甥、姪等）

※戦没者等の死亡時まで引き続き1年以上の生計関係を有していた人に限ります。

## 支給内容 請求期間

額面25万円、5年償還の記名国債

30年4月2日まで

（請求期間を過ぎると第十回特別弔慰金を受けることができなくなりますので、ご注意ください。）

## その他

なお、32年4月1日を基準日とする特別弔慰金については、32年4月1日から請求受付を開始する予定です。

※請求手続きなど詳しい内容は問い合わせてください。

【申・問】保健福祉課 福祉グループ ☎88-2641

## 振り込め詐欺にご注意！ 臨時福祉給付金 子育て世帯臨時特例給付金

消費税率の引上げによる影響を緩和するため、27年度も臨時福祉給付金（簡素な給付措置）と子育て世帯臨時特例給付金が支給される予定ですが、住民の皆さんからの申請については、具体的な方法などが決まり次第、お知らせいたします。

### 臨時福祉給付金と子育て世帯臨時特例給付金に関して

- 市町村や厚生労働省などがATM（銀行・コンビニなどの現金自動支払機）の操作をお願いすることは、絶対にありません。
- ATMを自分で操作して、他人からお金を振り込んでもらうことは絶対にできません。
- 市町村や厚生労働省などが、臨時福祉給付金や子育て世帯臨時特例給付金を支給するために、手数料などの振込を求めることは絶対にありません。
- 現時点で、町や厚生労働省などが住民の皆さんの世帯構成や銀行口座の番号などの個人情報を照会することは、絶対にありません。

ご自宅や職場などに、町や厚生労働省の職員などをかたった不審な電話がかかってきたり、郵便が届いたりしたら、迷わず保健福祉課、最寄りの警察署または警察相談専用電話（#9110）に連絡してください。

【問】厚生労働省 ☎0570-037-192  
保健福祉課 福祉グループ ☎88-2641

# 後期高齢者医療被保険者の皆さんへ

## 保険料の決まり方（年額）

均等割額 [被保険者全員が納める額]	+	所得割額 [所得に応じて納める額]	=	保険料額 (限度額 57 万円)
40,514 円		基礎控除後の所得 <sup>(※)</sup> × 7.41%		

※基礎控除後の所得とは、前年の総所得金額等から基礎控除額（33 万円）を差し引いた額です。

## 保険料の軽減措置について

27 年度は 2 割、5 割軽減の判定基準を拡大して引き続き実施されます。

### ■所得が低い人の軽減

◇同一世帯内の被保険者およびその世帯の世帯主の所得を合わせた合計所得に応じて、次のとおり均等割額を軽減します。

世帯の所得額の合計	軽減割合
33 万円以下かつ被保険者全員の年金収入が年額 80 万円以下 (その他の各種所得がない)	9 割
33 万円以下	8.5 割
33 万円 + (26 万円 × 被保険者の数) 以下 ※1	5 割
33 万円 + (47 万円 × 被保険者の数) 以下 ※2	2 割

※1 26 年度は、33 万円 + (24 万 5 千円 × 被保険者の数) 以下

※2 26 年度は、33 万円 + (45 万円 × 被保険者の数) 以下

◇被保険者の基礎控除後の所得が 58 万円以下 の人は、所得割額が 5 割軽減 されます。

### ■加入日の前日まで被用者保険の被扶養者であった人の軽減

◇均等割額が 9 割軽減 され、所得割額の負担はありません。

※被用者保険とは、全国健康保険協会管掌健康保険、船員保険、健康保険組合、共済組合などです。

その他、詳細については問い合わせてください。

【問】保健福祉課 健康増進グループ ☎ 88-2219

青森県後期高齢者医療広域連合 ☎ 017-721-3821

## 就業支援講習会と相談事業のお知らせ

### ■就業支援講習会

	調理師試験準備講習会	医療事務講習会	パソコン講習会
募集期間	6 月 3 日～17 日	7 月 24 日～8 月 14 日	
実施期間	9 月頃 (調理師試験の 1 か月前頃)	9 月～11 月の週 3 回程度 (全 31 回で主に月・水・金曜日)	9 月～11 月の週 2 回程度 (全 21 回程度で 42 時間)
場 所	八戸市 (受講者へ個別に通知)	八戸市 (ソフトキャンパス八戸校)	八戸市 (八戸パソコン学院)
定 員	4 人	15 人	8 人
対 象	ひとり親家庭の母・父および寡婦で 27 年度調理師試験を受験する人	ひとり親家庭の母および寡婦	ひとり親家庭の母・父および寡婦

### ■相談事業 ※電話での相談も可能です。(☎ 017-735-4152)

就業相談	通年。就業支援バンクに登録していただき、就職にかかるきめ細やかな指導を行います。		
法律相談	毎月第 3 火曜日 13 時から (要予約)	母子相談	通年

【申・問】保健福祉課 福祉グループ ☎ 88-2641

青森県母子寡婦福祉連合会 ☎ 017-735-4152



◆◇スケジュール◆◇

就園していない子どもが対象です。  
親子で楽しみませんか。

地域子育て支援センター「すこやか〜む」

子育てサークル「にこにこクラブ」

期日	活動内容
6/4 (木)	シャボン玉であそぼう
6/11 (木)	作ってあそぼう 「糸でんわ」
6/18 (木)	旧端午の節句を祝おう ～もちつき～
6/25 (木)	<p>&lt;子育て講座&gt; 「わくわくバルーン工作」</p> <p>※講師 バルーンデコレーター下村栄子氏 (キングセブンスバルーン)</p> <p>※場所は森の交流館です。</p> <p>※一人あたり 300 円の材料費がかかります。</p> <p>※要予約 (6/18 締切 ☎ 89-2210)</p>
<p>[場 所] 道仏保育園 [時 間] 10:00 ~ 12:00</p> <p>[利用料] 子ども 1 人につき 100 円</p> <p>* 保育園裏の駐車場をご利用ください</p>	

期日	活動内容
	<p><b>親子 ふれあいゲーム！！</b></p>
6/19 (金)	<p>[集合場所] 石鉢ふれあい交流館</p> <p>[時 間] 10:00 ~ 12:00</p> <p>[参加費] 子ども 1 人につき 100 円</p> <p>☆おやつは各自持参</p>

■スケジュールは町ホームページにも掲載  
しています。(トップページ>くらしの  
情報>子育て教育>子育てサークル・地  
域子育て支援センター)

【問】保健福祉課 健康増進グループ  
☎ 88-2219  
道仏保育園 (地域子育て支援センター)  
☎ 89-2210

ちょこっと 国保 No.17 世帯主が納税義務者



国保税の納税義務者は世帯主！

国保税は世帯の代表である世帯主が納めます。

結婚して世帯を一緒にする場合、新しく世帯主となった人が代表者として国保税を納めます。世帯主が他の健康保険に加入している場合でも、世帯のだれかが国保に加入していれば世帯主に納税通知書が送られます。

【問】保健福祉課 健康増進グループ ☎ 88-2219

階上町長 浜谷豊美



キーワードは「施策の融合」

「階上町を元氣いっぱい大作戦」

例年になく桜花爛漫の春も、今年はずっと過ぎ去りました。町では今年も引き続き、階上町(民)をもっともっと元氣にするために、「元氣いっぱい大作戦」を展開します。

昨年は「健康寿命の延伸」と「交流人口の拡大」をテーマに4つのキーワードを土台にして取り組んできました。

今年はずっと具体的な計画を立てて、町民の皆さんが自主的に参加しやすいように施策

の融合を図っていきます。

【観光×出会い】三陸復興国立公園に指定され階上町の山・海・里の自然がクロージアアップされています。魅力のPRと人との出会いを融合

【健康×協働】健康は食と運動が基本です。地場産品活用の健康レシピの普及と協働の健康づくり団体の支援を融合させた「生きがいづくり」

【子育て×サポート】保護者医療費負担の軽減と育児環境のサポートを融合させて「子育て支援」

【防災×地域】東日本大震災を教訓に地域防災の担い手の育成と空き家状況の調査を融合させて「地域防災をさらに充実させ安全確保」

町が目指すものは、これらの積極的な推進によって「町民×元氣」皆さん一人ひとりが心の豊かさや幸せを実感できるようにすることです。



【観光×出会い】で階上町を元氣いっぱい

図書だより 今月のおすすめ本

■ハートフルプラザ・はしかみ ☎ 88-2522

今月の注目



『サラバ! 上・下』  
西加奈子 作

その他おすすめ  
『火星に住むつもりかい?』  
伊坂幸太郎 著  
『鹿の王 上・下』  
上橋菜穂子 著  
『悲嘆の門 上・下』  
宮部みゆき 著 …など

■石鉢ふれあい交流館 ☎ 80-1671

今月の注目



『火花』  
又吉直樹 著

その他おすすめ  
『昔の道具』三浦基弘 監修  
『向かい風に髪なびかせて』  
河合二湖 著  
『あかちゃんうさぎとパパ』  
木坂涼 訳  
『なわとび「スゴ技」コレクション』  
藤沢祥太郎 監修 …など

■道仏公民館 ☎ 89-2110

今月の注目

新聞追加しました!

4月から新聞コーナーに「朝日新聞」「読売新聞」「日本経済新聞」「デーリー東北」の4紙を追加しました。道仏公民館で手に取ることができる新聞は、「東奥日報」と合わせて5紙となりました。この機会にぜひ道仏公民館へ足を運んでみてはいかがでしょうか?



◆貸出時間◆

【ハートフルプラザ・はしかみ】  
9～19時(月～土、日・祝日)  
【道仏公民館】  
9～17時(月～金) ※土曜は15時まで  
【石鉢ふれあい交流館】  
9～19時(火～土、日・祝日)

(広告)

(広告)

泉山石材グループ  
葬祭会館  
いずみホール  
はしかみ

株式会社 泉山石材 青森県八戸市黒川町1-2 TEL (0178) 96-1414 ☎ 0120-365-148  
いずみホール 青森県三戸郡上村町東二丁目9-25 TEL (0178) 88-1232 ☎ 0120-594-844

いずみ 1・2・3プラン  
ご葬儀・仏壇  
墓石 総額 94.0万円 (消費税別)

家族葬 30万円 (消費税別)

# 消防情報

火事は 119 番へ  
 消防本部 ☎ 44-2135  
 階上分署 ☎ 88-2105

[消防情報案内]  
 ☎ 0180-991-888



# 交番情報

事件は 110 番へ  
 階上交番 ☎ 88-2022  
 田代駐在所 ☎ 88-2110

今月の早め点灯時間は  
 午後 5 時 30 分です。



## ルールを守って 自転車事故を防止

道路交通法では、自転車は軽車両に分類され、車の仲間です。自動車と同じように守らなければならないルールが定められています。自転車安全利用五則を守って交通事故を起こさない・遭わないようにしましょう。

- ① 自転車は、車道側が原則、歩道は例外
- ② 車道は左側を通行
- ③ 歩道は歩行者優先で、車道寄りを徐行
- ④ 安全ルールを守る
  - ・飲酒運転、2人乗り、並進の禁止
  - ・夜間はライトを点灯
  - ・交差点での信号順守と一時停止、安全確認
- ⑤ 子どもはヘルメットを着用

### ■改正道路交通法

改正道路交通法が6月1日に施行されます。危険行為を繰り返す自転車運転者に自転車運転者講習の受講が義務付けられます。

受講命令を受けてから指定の期間内に受講しなければ罰金が科せられます。

■危険行為とは  
 信号無視、通行禁止違反、徐行違反、通行区分違反、交差点安全進行義務違反、酒酔い運転、安全運転義務違反などの14類型のことです。

## ごみの屋外焼却は禁止!

八戸消防本部でまとめた26年の火災発生件数は146件で、前年に比べ14件減少しました。全体の件数は減ったものの3〜5月に70件が集中しています。その中でも特に目立つ出火原因が屋外での焼却であり、6〜7割を占めます。

ごみの屋外焼却は法令等により、原則禁止となっており、例外として、農業、林業を営むためのあぜ道の草や下枝などの焼却は認められています。

### ■実施するとき守ること

- ① あらかじめ管轄の消防署へ届け出ること（各消防署へ届出様式があります）。
- ② 風が強く、空気が乾燥しているときは中止すること。
- ③ 消火の準備をし、一度に大量の焼却を行わないこと。
- ④ その場を離れる際は、完全に消火したことを確認すること。

## 住宅用火災警報器を設置していますか?

住宅用火災警報器の設置が義務付けられてから間もなく7年が経とうとしています。設置はお済みですか。

住宅用火災警報器は、火災発生時の煙や熱を早期に感知し、ブザーや音声で知らせてくれる機器です。

火災からあなたの住まいと生命を守る住宅用火災警報器をまだ設置していない方は、早めに設置くださるようお願いいたします。

## ほっとスルメールをご利用ください

<登録用メールアドレス>

anzenjoho@anshin.city.hachinohe.aomori.jp

町内の緊急・気象・火災情報などのメールを、携帯電話やパソコンで受け取れます。上記アドレスに空メールを送信し、登録手続きをください。（右のQRコードからも読み込めます）



## ●平成 27 年階上町交通事故発生状況

	4月30日現在	前年同期比増減
発生件数	4 件	- 6 件
死者	1 人	+ 1 人
傷者数	5 人	- 5 人
死亡事故ゼロ連続日数		93日

**相談 特設人権相談所を開設します**

学校でいじめを受けている、高齢者や子どもが虐待を受けているなど、人権に関する悩みや困りごとの相談です。

■日時 6月3日(水)  
10時～15時

■場所

ハートフルプラザ・はしかみ

■相談担当者 人権擁護委員

【問】町民生活課戸籍住民グループ ☎(88) 2872

**相談 合同相談所を開設します**

行政に関する苦情や、子どもへのいじめ、セクハラなどの人権侵害、生活での悩み事などがある時には、お気軽にご相談ください。相談は無料で秘密は厳守します。

■日時 毎月第3火曜日  
13時～15時

※5月の合同相談日は5月19日(火)です。

■場所

ハートフルプラザ・はしかみ

【問】総務課庶務グループ ☎(88) 2112 / 青森行政評価事務所行政相談課 ☎01

# 階上町プレミアム商品券を販売します

階上町における地域の消費喚起と、地域経済の活性化を図るため、県および町の支援により町内の取扱店で使用可能な20%のプレミアム分を上乗せした商品券を12,000セット販売しますので、ぜひお買い求めください。

- 販売価格 1セット 10,000円 (12,000円分)  
(一般共通券1,000円を9枚、地域事業者専用券500円を6枚の15枚)
- 購入限度額 1人3セットまで (販売価格30,000円分：プレミアム6,000円分)
- 購入できる人
  - ・町民で16歳(高校生)以上の人
  - ・町民以外で、町内の事業所へ勤務している人
- 販売期間 6月13日(土)～19日(金)  
10:00～16:00 ※なくなり次第販売終了
- 販売場所 ハートフルプラザ・はしかみ  
※完売しない場合は、6月20日から30日までの平日に商工会で販売します。
- 使用方法 使用できる店舗にはポスターを掲示します。
- 使用期間 6月13日(土)～11月30日(月)



【問】階上町商工会 ☎ 88-2045

# 階上町職員採用試験のお知らせ

■募集概要

試験の種類・職種・募集人数	《大学卒業程度》 行政・土木・保健師 各1人
受験資格	昭和61年4月2日から平成6年4月1日までに生まれた人で、大学を卒業した人または平成28年3月31日までに卒業見込みの人
1次試験	《試験日》 7月26日(日) 《試験内容》 教養試験・専門試験(各2時間)・適性検査 《会場》 青森市(詳細は申込者に連絡します)
2次試験	《試験日》 1次試験合格者に追って通知します。 《試験内容》 論文・面接 《会場》 1次試験合格者に追って連絡します。
受付期間	5月14日(木)～6月11日(木)

■受験手続

階上町職員採用試験申込書を総務課に提出してください。

試験案内は町ホームページにも掲載しています。 <http://www.town.hashikami.lg.jp>

【申・問】総務課 庶務グループ ☎ 88-2112



7 (734) 3354

**募集**  
警察官A(大卒)・  
警察行政(大卒程度)

警察官A(大卒) および警察行政(大卒程度)の採用試験を行います。

■警察官A(大卒)

○採用予定人員 未定

○受験資格

昭和58年4月2日以降に生まれた者で、大学を卒業した者または平成28年3月31日までに大学卒業見込みの者

○受付期間

5月11日～6月19日

■警察行政(大卒程度)

○採用予定人員 未定

○受験資格

昭和61年4月2日から平成6年4月1日までに生まれた者  
平成6年4月2日以降に生まれた者で、大学を卒業した者または平成28年3月31日までに大学卒業見込みの者

○受付期間

5月18日～6月5日

【申・問】(警察官A)青森県

警察本部 ☎017(723)

4211 / (警察行政)青森

県人事委員会事務局 ☎017

(734) 9829

**新規採用  
職員紹介**

**よろしくお願ひします**

4月1日より、新規採用職員6名が、日々職務に励んでおります。フレッシュな顔ぶれを紹介します。



教育課学校教育グループ  
主事 十文字 綾紀

**皆様のために！**

まだまだ至らないことばかりですが、階上町の教育の発展に1日も早く貢献できるよう、日々努力してまいります。

どうぞよろしくお願ひします。



保健福祉課健康増進グループ  
主事 中田 江梨子

**笑顔大切に**

いつも笑顔大切に、丁寧な対応を心がけていきます。

1日も早く町民の皆様のお役に立てるよう頑張ります。

よろしくお願ひします。



保健福祉課福祉グループ  
主事 渡邊 美穂

**笑顔で頑張ります！**

障害福祉を担当しております。

これまでの経験を活かしながらも、初心と謙虚さを忘れず、誠実に取り組みたいと思います。

よろしくお願ひします。



総合政策課政策推進グループ  
主事 後村 翼

**階上町職員として**

働きやすい環境の下、充実した日々を送っております。

階上町の行政を担う自覚を胸に努力してまいります。

よろしくお願ひします。



教育課社会教育グループ  
主事 中村 亮太

**冷静な対応で**

まだ慣れない事ばかりで慌ててしまうこともありますが、1日でも早く仕事を覚え、冷静な対応ができるよう努力していきます。

よろしくお願ひいたします。



町民生活課生活環境グループ  
主事 西 琢郎

**町民の皆様のために**

この町に貢献できるように、1日でも早く仕事を覚えたいと思います。

町民の皆様のご信頼を得られるよう努力していきますのでよろしくお願ひします。

# 年金だより 学生納付特例制度を知っていますか？



【問】

八戸年金事務所  
☎ 43-7369  
町民生活課  
戸籍住民グループ  
☎ 88-2872

20歳以上の人は、学生であっても国民年金に加入しなければなりません。

しかし、学生の人は一時的に所得が少ないため、本人の所得が一定額以下の場合、国民年金保険料の納付が猶予される「学生納付特例制度」があります。

対象となる人は、学校教育法に規定する大学（大学院）、短期大学、高等学校、高等専門学校、専修大学および各種学校（修業年限1年以上である課程）に在学する学生等で、本人の前年所得が次の計算式で計算した金額以下であることが条件です。

《所得のめやす》 118万円 + (扶養親族等の数 × 38万円)

お手続きは、はんこ、在学証明書または学生証持参の上、年金事務所または役場で。

## 消防力の強化！ 火災発生時の防災無線の 放送を消防本部で実施します

4月1日から火災発生時の放送について八戸消防本部指令救急課で行うこととなりました。今までは、町が八戸消防本部指令救急課から情報を受けて放送していましたが、今後は119番通報があった後、その情報を八戸消防本部指令救急課で直接放送します。これにより、放送までの時間が短縮され、迅速かつ正確な情報をお知らせします。

【問】総務課 行政防災グループ ☎ 88-2873



### 人口と世帯数

平成27年5月1日現在

総人口 14,075人 (-5)  
男 7,039人 (+3)  
女 7,036人 (-8)  
世帯数 5,829世帯 (+25)

### 編集後記

▷4月7日に行われた入学式。階上小学校には2人の新1年生が入学しました。元気いっぱい式場に入場行進する姿と希望にあふれた大きな声に、会場は笑顔に包まれました。新1年生の元気な姿は、自分もより一層頑張りたいと思わせてくれました。(田村)

### 戸籍の窓

平成27年4月受付分(敬称略)

#### 【お誕生おめでとう】

(父の名・母の名) 地区  
大野 遥翔(幸二・奈緒美)道仏  
佐々木 優衣奈(健弘・友梨)野場中  
長根 敬時(光司・静香)小舟渡




(希望者の分を掲載しています)

※他市町村に届け出た人で掲載を希望する場合は、町民生活課☎88-2872までご連絡ください。

#### 【お悔やみ申し上げます】

鶴飼 吉男(83・小舟渡)  
下野 岩藏(66・道仏)  
古里 チヤ(80・耳ヶ吠西)  
高屋敷 親子(52・耳ヶ吠西)  
須藤 アサ(96・耳ヶ吠西)  
柳沢 トク(94・金山沢)  
上長根 光雄(66・道仏)  
関川 清(85・野場中)

日	月	火	水	木	金	土
カレンダーの内容は 町ホームページにも掲載しています。 (トップ>お役立ち情報)						16 寺下観音例祭 (~17日) 体育祭(階中)
17		19 ☑ 燃やせる(中・西) 粗大(東) 相 納税相談 相 行政・人権・ 心配ごと相談 相 教育相談	20 ☑ 缶・びん・ペット 新聞・ダンボール	21 ☑ 燃やせる(東) 粗大(中・西)	22 ☑ 燃やせる(蒼西)	23 運動会(石小・赤 小・大小)
24 つつじマラソン 大会(中央体育館) 運動会(道小・舟小)	25	26 ☑ 燃やせる(中・西) 相 納税相談 民 開放日	27 ☑ 缶・びん・ペット 雑誌・チラシ・古布 健 1歳6か月児 健診	28 ☑ 燃やせる(東)	29 ☑ 燃やせる(蒼西)	30 郡スポ少野球大 会(~31日・6日、田 子町)
31 運動会(階小)		2 ☑ 燃やせる(中・西) 相 納税相談	3 ☑ 缶・びん・ペット 新聞・ダンボール	4 ☑ 燃やせる(東)	5 ☑ 燃やせる(中・西)	6 はしかみ臥牛山 まつり(交流の森 広場9:15-16:00)
7 青森県知事選挙 投票日 はしかみ臥牛山 まつり(交流の森 広場10:00-16:00)	8 ☑ 燃やせる(東)	9 ☑ 燃やせる(中・西) 相 納税相談 民 開放日	10 ☑ 缶・びん・ペット 雑誌・チラシ・ 古布	11 ☑ 燃やせる(東)	12 ☑ 燃やせる(中・西)	13 郡総合体育大会 (~14日、南部町)
14	15 ☑ 燃やせる(東)					

- ☑ ごみ収集日(中・西:中央、西部地域/東:東部地域/蒼西:蒼前西地域/地域名の表示がないのは全地域収集)
- 相 行政・人権・心配ごと相談(第3火曜日、ハートフルプラザ、13:00~15:00)
- 相 教育相談(第3火曜日、ハートフルプラザ、13:00~16:00)
- 相 夜間納税相談(毎週火曜日、税務課、17:30~19:30)
- 民 民俗資料収集館開放日(第2・4火曜日、9:00~16:00、ボランティアガイドが案内します)
- 健 乳幼児健診

### 各課直通電話をご利用ください

	課名・グループ名等	直通電話番号	
1階	税 務 課	賦 課 グループ	88-2129
		収 納 グループ	88-2114
	町民生活課	戸籍住民グループ	88-2872
		生活環境グループ	88-2119
	保健福祉課	健康増進グループ	88-2219・2162
		福 祉 グループ	88-2641
	介 護 グループ	88-2115	
出 納 室	納 入 室	88-2049	
	農 業 委 員 会	88-2946	
2階	総 務 課	庶 務 グループ	88-2112
		行政防災グループ	88-2873
	総合政策課	政策推進グループ	88-2113
		財 政 グループ	88-2874
	産業振興課	農林水産グループ	88-2116
		商工観光グループ	88-2875
	建 設 課	土木建設グループ	88-2118
下水道グループ		88-2120	
教 育 課	学校教育グループ	88-2495	
	社会教育グループ	88-2698・2764	
3階	議 会 事 務 局	88-2369	

土・日・祝日および17:00以降のご連絡は(代)88-2111へお願いします。

#### ごみ収集の地域区分

中央・西部地域	石鉢、蒼前、野場中、角柄折、金山沢、田代、晴山沢、平内、烏屋部、赤保内、耳ヶ吠西
東部地域	耳ヶ吠東、荒谷、大蛇、追越、榊、駅前道仏、小舟渡

○ごみは、必ず透明な袋に入れて出してください。  
 ○ごみは、**収集日に、自分の住んでいる地域のごみ収集所へ、朝8時までに出してください。**  
 ○ごみの量や交通事情などにより同じ時間に収集車が来るとは限りません。

聞き逃したと思ったら

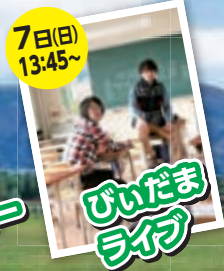
防災無線電話応答サービス

80-1220 過去6回分まで確認できます(時報含)



第17回LOVEフェスタ  
三陸復興国立公園

はしかみ  
階上町  
2015



6月6日(土) 10:00開始

10:00~ 開会セレモニー

10:35~ アトラクション

- 子ども駒踊り(赤保内小学校) ●臥牛太鼓(石鉢小学校)
- 子どもえんぶり(階上小学校) ●連合婦人会

12:10~ 階上まるごとクイズ大会  
あなたも階上町マイスターになろう!

- 先着10名様 ●当日11時00分から受付

12:50~ 八戸学院大学軽音楽部ライブ  
(階上町・八戸学院大学・八戸学院短期大学連携協力協定)

13:45~ はしかみ臥牛山まつり  
第7回カラオケ大会

- ゲスト審査委員：前川原チカ子
- ◆申込受付 5月12日より先着15名様 (CD・カセットテープは当日持参)
  - ◆参加料 1,000円
  - ◆参加料を添えて、階上町商工会へお申込み下さい。TEL 88-2045

前川原チカ子 歌謡ショー

6月7日(日) 10:15開始

10:15~ 小西礼子歌謡ショー (八戸出身)

11:30~ なりきり聖子・明菜ショー

12:30~ はしかみ わせ  
ジャンボ階上早生そば  
朝食会

無料

- 先着12名様 ●当日11時00分から受付

13:00~ 八戸学院短期大学着ぐるみショー&ダンス  
(階上町・八戸学院大学・八戸学院短期大学連携協力協定)

13:45~ びいだま ライブ  
(アコースティックユニット 古屋敷 裕大)

14:40~ 田中 昌之  
(クリスタルキング 元ヴォーカル)

●ラム及び牛焼肉コーナー (ラム肉 800円、牛肉 1,000円、野菜・タレ付き)

- キッズフィッシング (1日70名、両日とも 11:00~)
- 出店コーナー (飲食物他) ●ふれあい牧場 (交流の森広場)
- ツリーイング (場所：フォレストピア階上駐車場 6月6日のみ 午後1時~3時)

はしかみが  
臥牛山  
6/6土・7日

7日(日) 14:40~  
クリスタルキング  
田中昌之  
歌謡ショー  
元ヴォーカル

主会場 交流の森広場

〈サブ会場〉フォレストピア階上  
(雨天決行)



町内バス運行表

6月6日(土)コミュニティバス

ハートフル前	階上中学校前	登山口	登山口	階上中学校前	ハートフル前
8:24	8:32	8:40	13:00	13:08	13:16
10:00	10:08	10:16	14:26	14:34	14:42
13:08	13:16	13:24			

6月7日(日)はしかみサンデー24巡回バス

ハートフル前	階上中学校前	登山口	登山口	階上中学校前	ハートフル前
10:24	10:32	10:39	11:03	11:09	11:17
11:09	11:17	11:24	11:48	11:54	12:02
11:54	12:02	12:09	13:23	13:29	13:37
13:29	13:37	13:44	14:08	14:14	14:22
14:14	14:22	14:29	15:03	15:09	15:17

※犬等ペット類の会場への入場は、ご遠慮申し上げます。  
※会場は気温が低いので寒くないよう、防寒具などをご用意下さい。

主催/はしかみ臥牛山まつり実行委員会

【事務局】階上町商工会 TEL 0178-88-2045

後援/階上町・階上町観光協会・八戸農業協同組合・三八地方森林組合・階上漁業協同組合・臥牛の郷生活研究連絡協議会・階上町商工会